

TARTU LINNAVALITSUSE LINNAPLANEERIMISE JA MAAKORRALDUSE  
OSAKOND

**TARTU LINNA 16-55-AASTASTE ERIVAJADUSTEGA  
ELANIKE TOIMETULEK JA PROBLEEMID**

KÜSITLUSE ARUANNE

Urmas Ahven  
LPMKO juhataja

Elvi Tani  
LPMKO arenguteenistuse  
juhataja

Imbi Lang  
Aruande koostaja

TARTU 2001

## SISUKORD

Küsitluse eesmärk.....	3
1. Anketeeritute üldiseloomustus.....	3
2. Eluase.....	4
3. Toimetulek kodus.....	8
4. Toimetulek väljaspool kodu.....	10
5. Sotsiaalteenused ja -toetused.....	18
6. Tööhõive ja sissetulek.....	22
7. Ettepanekud, kuidas muuta Tartu linn erivajadustega inimeste jaoks elamisväärsemaks.....	27

### Lisad:

Lisa 1. Ankeet (10 lk)

Lisa 2. Sagedus- ja jaotustabelid (26 lk)

Lisa 3. Vastused lahtistele küsimustele (49 lk)

## Küsitluse eesmärk

Küsitluse eesmärgiks oli teada saada, missugustes tingimustes elavad Tartus kuulmis-, nägemis- ja liikumispuudega inimesed, kuidas saavad nad hakkama vajalike toimetuste ja asjaajamistega nii koduseinte vahel kui linnaruumis ja tööpöllul. Ühtlasi püüti välja selgitada, kuidas ollakse informeeritud puuetega inimestele ettenähtud toetustest ja soodustustest. Küsitluse tulemuste põhjal selgitatakse välja erivajadustega inimeste olulisemad probleemid ja takistused igapäeva toimingute teostamisel, et välja töötada edaspidine pikemaajaline tegevuskava nende probleemide lahendamiseks ja takistuste kõrvaldamiseks.

Küsimustik koostati Tartu LV linnaplaneerimise ja maakorralduse osakonna arenguteenistuses ning kooskõlastati linnaarsti ning Puuetega Inimeste Kojaga. Küsitlus viidi läbi intervjuu vormis koostöös Tartu Puuetega Inimeste Kojaga, kusjuures intervjuerijate ja andmesisestajatenä said tööd puuetega inimesed ise. Esmase andmetöötuse tegi linnasotsioloog Kersti Kõivik statistilise andmetöötusprogrammiga SPSS.

## 1. Anketeeritute üldiseloostus

( Lisa 2, küsimused 101-106; 84, 85)

Tartu Puuetega Inimeste Kojas liikmesorganisatsioonide nimekirjades oli 2001.a alguses 251 nägemis-, 250 kuulmis- ja 147 liikumispuudega (sh ka Sclerosis Multiplex ja Parkinsoni tõbi) inimest, kelle hulgast küsitleti igast grupist 100 tartlast vanuses 16-55 eluaastat.

**Puude raskusaste** oli määratud 255 vastajal, neist 42 olid keskmise, 134 raske ja 79 sügava puudega.

**Invaliidsusgrupi** oli märkinud 169 vastajat, neist 49-l oli I, 54-l II ja 66-l III invaliidsusgrupp.

**Kaasasündinud puudega** oli 53,3% küsitletuist, kusjuures kuulmispuudega vastanute hulgas oli kaasasündinud puudega inimeste osakaal kõige suurem – 77% (nägemis- ja liikumispuudega vastajate hulgas vastavalt 65% ja 18%).

Peres on oli veel mõni puudega pereliige 31,4% küsitletuist, rohkem kuulmispuudeliste peredes (peaaegu pooltel) ja vähem liikumispuudeliste peredes (16%).

**Vanuselt** olid pea kolmandik küsitletuist nooremad kui 30 aastat, 50 aastased ja vanemad moodustasid viiendiku. Keskmise vanuse kuulmispuudega vastajatel oli 32 aastat, nägemis- ja liikumispuudega vastajatel vastavalt 41 ja 43 aastat.

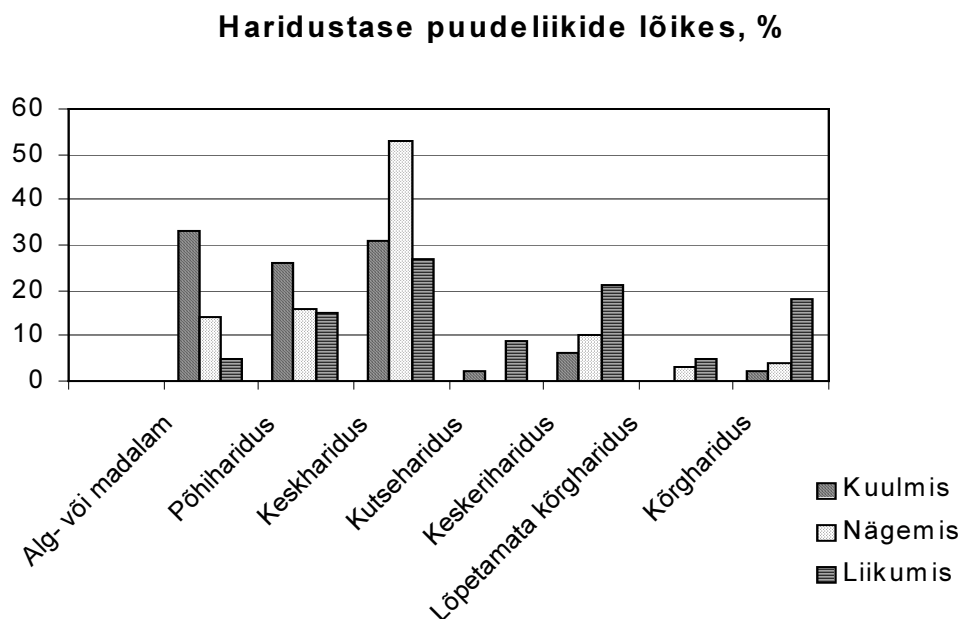
**Soo** lõikes olid 52,3% küsitletutest mehed ja 47,7% naised. Puude liikide lõikes olulist erinevust soo osas ei esinenud.

**Perekonnaseisult** moodustasid vallalised 47,3% ja abielus või vabaabielus olijad 39,3% küsitletuist (kuulmispuudeliste hulgas 45%). Lahutatuid oli 8,7% (liikumispudeliste hulgas 16%) ning leski 3% küsitletutest. 2 kuulmis- ja 3 liikumispuudega vastajat märkis, et on küll abielus, kuid elavad eraldi.

Keskmine pere suurus oli 3 liiget, kusjuures kuulmispuudeliste pered olid arvukamad (keskmiselt 3,6) ja liikumispuudeliste pered väiksemad (keskmiselt 2,6 liiget). Pisut üle viiendiku küsitletuist olid üksikud.

**Hariduse** lõikes olid 17,3% küsitletuist algharidusega, 19% põhiharidusega, 3,7% kutseharidusega, 49,3% kesk- või keskeriharidusega. 8%-l küsitletuist oli omandatud kõrgharidus ja veel 2,7%-l oli kõrghariduse omandamine pooleli.

**Joonis 1**



Puude liikide lõikes (joonis 1) on haridustasemes suured erinevused. Kui kuulmispuudelistest pea kolmandik on omandanud vaid alghariduse ja veerand põhihariduse, siis nägemispuudelistest on 63% ja liikumispuudelistest pea pooled omandanud kas kesk- või keskerihariduse ja liikumispuudelistel hulgas on suhteliselt suur ka kõrghariduse omandanute osakaal.

## 2. Eluase

( Lisa 2, küsimused 1 – 28. Lisa 3, küsimus A)

Eluasemega seotud küsimused puudutasid elukoha asukohta linnas, suurust, omandivormi, mugavuste olemasolu ja rahulolu eluasemega ning toimetulekut eluasemega seotud maksude maksmisel.

### Asukoht

Peaaegu viiendik küsitletuist elas Annelinnas (18,7%). Arvukamalt olid esindatud veel Karlova (16%), Ropka tööstusrajoon (kokku 11%, enamuses nägemispuudega) ja Kesklinn (10%). 44,3% küsitletuist jagunesid 13-ne ülejäänud linnaosa vahel. Kuulmispuudega küsitletute suhteliselt suur osakaal Tähtvere linnaosas on põhjustatud sellest, et küsitleti ka Hiie kooli õpilasi, kes elasid kooli ühiselamus.

### Omandivorm

Üle poole küsitletuist elasid ühistu või erastatud korteris (62%) ning 16% elas eramajas. Linnale kuuluvas üürikorteris elas 6,7% küsitletuist ning omanikule tagastatud majas 2,3%. Muudest eluasemetest nimetati enamasti kas kooli või

ettevõtte ühiselamut (kuulmis- ja nägemispuudega vastajad), aga ka turvakodu ja lastekodu.

72,9% küsitletuist vastas, et eluase kuulub temale või tema perekonnaliikmele, riigile või linnale kuuluvust nimetas 12,2%, kelleltki teiselt eraisikult või firmalt üüris eluaset 8,8% vastajaist ning korteri- või elamuühistule kuulus 6,1% vastanute eluase.

### **Suurus**

Keskmiselt tuli inimese kohta üldpinda 21,7 m<sup>2</sup>, kuid puudeliigiti võrdlus näitas, et kitsamates tingimustes elasid kuulmispuudega vastajad, kellel olid ka suuremad pered. Nii tuli kuulmispuudelistel hulgas keskmiselt 15,7 m<sup>2</sup> inimese kohta, nägemis- ja liikumispuudega vastajatel aga vastavalt 25,1 m<sup>2</sup> ja 24,3 m<sup>2</sup>.

### **Privaatsus**

Iga pereliikme kohta tuli keskmiselt 0,8 tuba. Omaette tuba oli pooltel kuulmispuudega, 57%-l nägemispuudega ja 74%-l liikumispuudega vastajaist.

### **Mugavused**

Olmemugavuste olemasolu majas või korteris on esitatud joonistel 2 ja 3. Kõige paremini ollakse varustatud **külma vee** ja **kanalisatsiooniga** (üle 95% vastanutest), 89,3%-l vastanuist oli **vesiklosett** (kuigi liikumispuudelistel oli probleeme selle kasutamisega).

**Pesemisvõimalustest** oli vann või dušš 77,4%-l ja soe vesi 72,6%-l vastanuist. Sauna said kasutada 19% küsitletuist. Praktiliselt polnud pesemisvõimalust 16% küsitletuist, kuna neil puudus nii soe vesi, vann (dušš), kui ka saun (peaaegu pooled neist olid liikumispuudega).

Eluruumi **kütmise** võimalustena märgiti enamasti keskkütet (72% vastanutest), ahiküte oli 27% küsitletuist (vähem nägemispuudega vastajate hulgas – 16% ja rohkem liikumispuudega vastajate hulgas – 38%) ning elektrikütte olemasolu nimetas 7,7% küsitletutest

**Toidu valmistamiseks** kasutas 61,7% küsitletutest elektripliiti (nägemispuudega inimestest 77%) ning 32,7% gaasipliiti (nägemispuudelistest vaid 20%, liikumispuudelistest aga peaaegu pooled).

**Telefon, mobiiltelefon või faks** oli 92%-l nägemis- ja liikumispuudega ja 80%-l kuulmispuudega vastajaist. **Arvuti** oli kodus 30%-l kuulmis-, 28%-l nägemis ja 23%-l liikumispuudega küsitletuist.

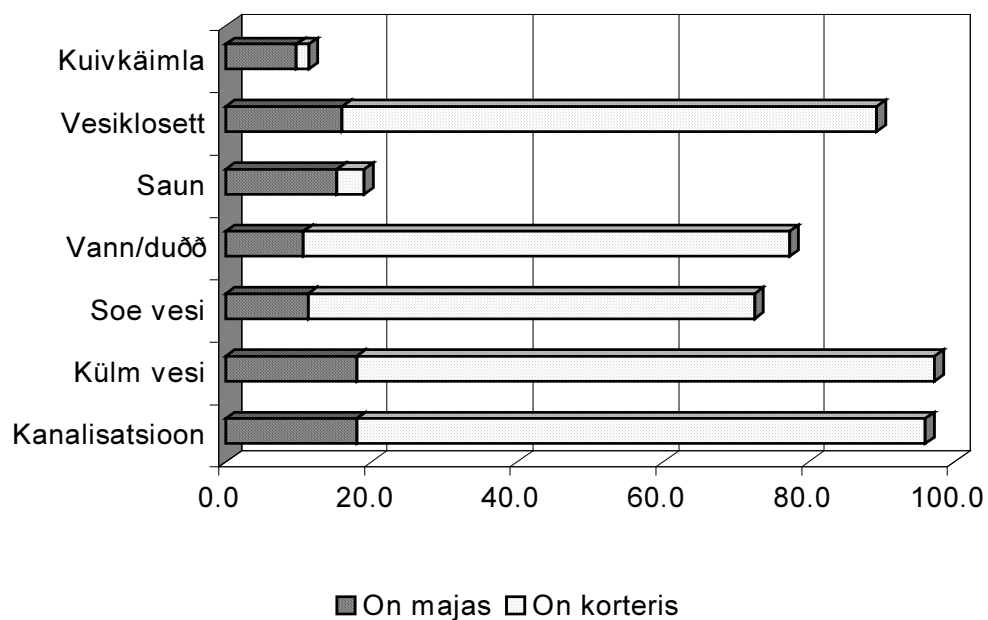
### **Rahulolu eluasemega**

Rohkem oldi rahul eluaseme **asukohaga** (84,3%) ja **korrusega**, kus korter paikneb (70%). Vähem oldi rahul **mugavustega** (61,3%) ja eluaseme **suurusega** (60,3%).

Puudeliikide lõikes oli rahulolematute osakaal eluaseme asukoha ning suuruse osas suurem kuulmispuudega vastajate hulgas (11% ja 31%). Korrusega ei olnud rahul veerand kuulmis- ja veerand liikumispuudega vastajaist. Mugavuste osas rahulolematuid oli rohkem liikumispuudelistel hulgas (28%).

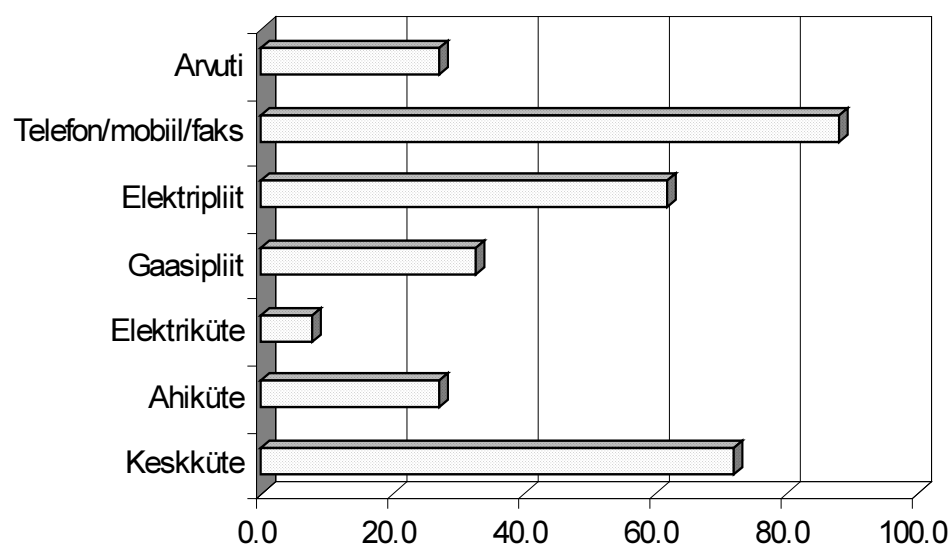
Joonis 2

Olmemugavuste olemasolu majas või korteris, %



Joonis 3

Mugavuste olemasolu korteris, %



### **Eluasemega seotud maksud**

Küsimusele, kuidas tullakse toime eluasemega seotud maksude maksmisega, vastas 27,9% küsitletutest, et tulevad hästi toime, 64,1% tulid toime raskustega ja 6,9% märkis, et nad on pidevalt võlgades. 3 liikumispuudega inimest vastasid aga, et on väljatöstmise äärel.

### **Korteri kohandatus vastavalt puudele**

Küsimusele, kas korter on kohandatud vastavalt puudele, vastas jaatavalt 20% kuulmis-, 11% nägemis- ja 9% liikumispuudega küsitletuist. Neid, kes vastasid, et korter ei ole puudele kohandatud, kuid seda oleks vaja teha, oli kuulmis- ja nägemispuudelistel hulgas 14% ning liikumispuudega vastajate hulgas 35%.

Küsimusele, milliseid töid oleks korteris tarvis teha, et see vastaks puudele, andis vastuse 77 inimest (Lisa 3, küsimus A).

**Kuulmispuudega** (16 vastajat) inimestest märkis enamus, et korter vajaks remonti. Veel märgiti, et korterisse oleks vaja faksi ja faksile digitaalliini. Uksekella ja telefonihelina märkamiseks vajati valgus-märgutuld ning televiisori ja raadio kuulamisel kõrvaklappidega vajati süsteemi ümberehitamist, et teiste jaoks heli alles jääks. Märgiti ka seda, et kurtidel on ohtlik meie kriminoogeenses keskkonnas 1. korrusel elada ja nad vajaksid elamispiinda kõrgemal korrusel.

**Liikumispuudega** (41 vastajat) inimesed väljendasid kõige rohkem vajadust vannitoa(dušširuumi) ja WC kohandamist vastavalt puudele – ehitada suuremaks; ukсед laiemaks; paigaldada käsipuud; paigaldada vannitõstuk; vann on vaja välja lõhkuda ja ehitada duššinurk; vann ja kraanikauss peaksid olema reguleeritava kõrgusega. Majja sisenemise hõlbustamiseks vajati kaldteed ja treppidele käsipuid; sooviti lifti või trepilifti ning lagunenuid välistrepi kordategemist. Märgiti ka, et köök vajaks puudele kohandamist – kapid ja riulid võiksid olla reguleeritava kõrgusega ja mehhaaniliselt teisaldatavad ning ahi ja pliit võiksid olla kõrgemad. Ruumist ruumi liikumise hõlbustamiseks oli tarvis likvideerida uksepakud ja teha ukсед laiemaks. Et põrand ei oleks libe, tuleks linoleum ja parkett välja vahetada. Sooviti ka väljapääsu loomist rõdule. Veel märgiti, et kuna puuduvad pesemisvõimalused, siis oleks majja vaja veevärki. Nimetati ka keskkütte vajadust, kuna küttepude hankimine ja ahju kütmine valmistab raskusi. Mainiti ahju ja pliidi remondi vajadust, üldise sanitaarremondi vajadust ning rahalise toetuse saamise võimalust remondi tegemiseks.

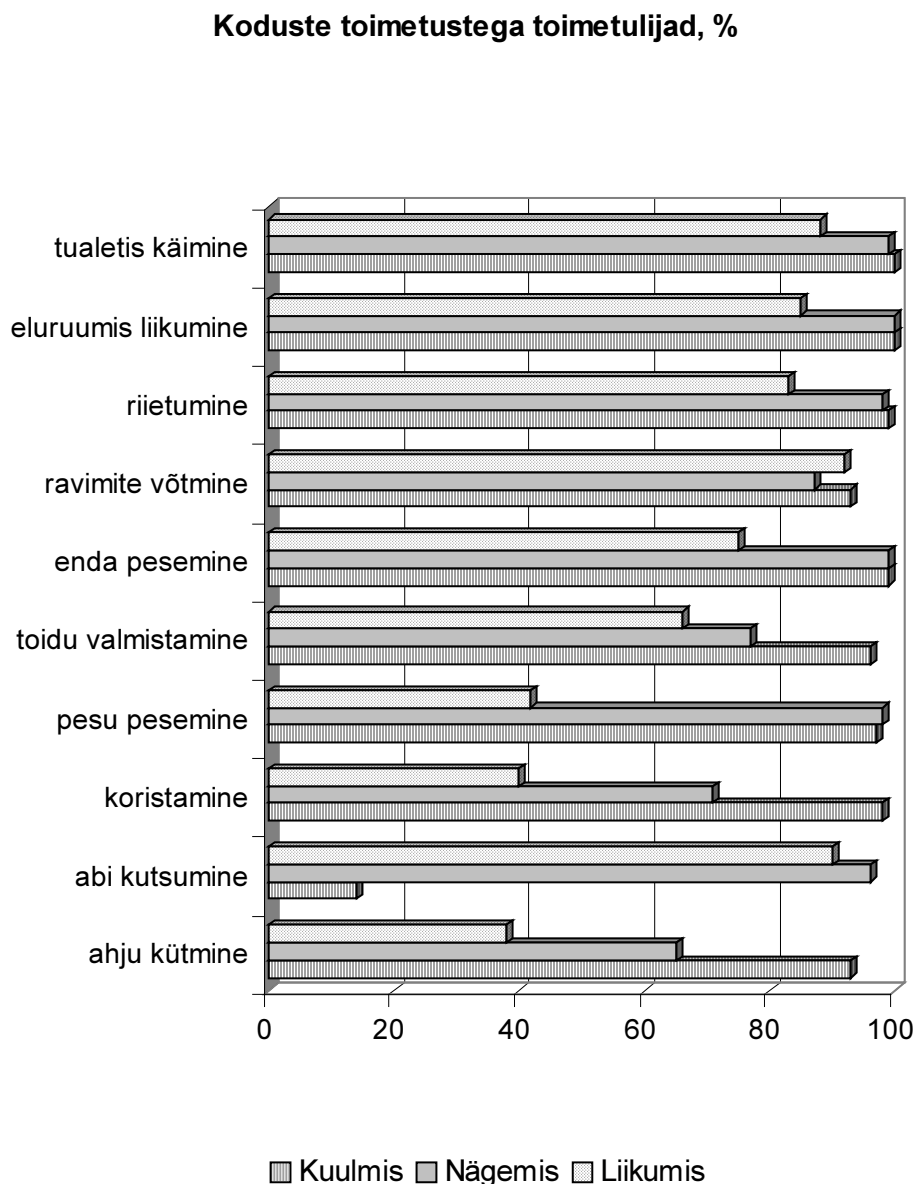
**Nägemispuudega** (20 vastajat) küsitletud nimetasid, et ruumid ja uksekohad vajaksid tähistamist erinevate materjalide ja värvidega; ruumide valgustus peaks olema parem; aknad peaksid olema suuremad. Märgiti, et kodumasinatel võiks olla pimedale vastav kohandus (näit. pesumasinal pimedate kirjas, kuidas toimida). Kööki vajati käepärasemat sisseseadet ja paremat valgustust. Gaasipliit valmistab raskusi – tuleb mitu korda üle kontrollida, kas sai põlema (vajaks väljavahetamist elektripliidi vastu). Veel nimetati, et välisuksele oleks vaja uut lukku ja trepikotta paremat valgustust (kustub liiga ruttu ära). Märgiti ka korteri remondi vajadust, kanalisatsiooni ja keskkütte ning vannitoa ja vesikloseti vajadust.

### 3. Toimetulek kodus

( Lisa 2, küsimused 29 – 44. Lisa 3, küsimused B ja C)

Jooniselt 4 on näha, kuidas tullakse toime erinevate koduste toimingutega.

Joonis 4



Üldiselt tuldi üsna hästi toime tualetis käimisega, eluruumis liikumisega, riietumisega, ravimite võtmisega ja enda pesemisega. Nimetatud toimingud olid probleemiks vaid vähem kui kümnendikule küsitlenuist. Kõige rohkem valmistas raskusi ahju kütmine, abi kutsumine ja tubade koristamine. Toimetulek erinevate toimingutega sõltus puudest.



**Kuulmispuudega** inimestele üldiselt kodused toimetused probleeme ei valmistanud. Kõige suuremaks probleemiks oli **abi kutsumine**, millega ei tuleks iseseisvalt toime enamus (86%) kuulmispuudega küsitletutest.

**Nägemispuudega** vastajatele valmistas suuremaid raskusi **ahju kütmine, koristamine ja toidu valmistamine**. Võrreldes teiste puudeliikide esindajatega, vajavad nägemispuudelised rohkem kõrvalabi ka **ravimite võtmisel**.

**Liikumispuudeliste** valmistavad kodused toimetused kõige rohkem probleeme. Pääaegu 2/3 ei saaks hakkama **ahju kütmisega**. Üle poolte küsitletuist ei saa hakkama **koristamise** ja **pesu pesemisega**. Kolmandik ei suuda ise **toitu valmistada** ja neljandik ei tule iseseisvalt toime **enese pesemisega**. Paremini tullakse toime ravimite võtmise ja abi kutsumisega.

### **Abi kodustes töödes ja toimetustes**

Küsimusele, kes Teid kodustes töödes või toimetustes abistavad, vastati kõige rohkem, et abistajaks (kas vahetevahel või pidevalt) on mõni **teine pereliige** (74,3%), **naabrite abi** kasutamist märkis veidi üle veerandi küsitletuist (liikumispuudelitest kolmandik) ja **isikliku abistaja** abi 15,3% vastanuist. **Sotsiaaltöötaja abi** oli kasutanud vaid 4% küsitletutest. Veidi üle kolmandiku vastanuist väitis, et neid käib abistamas **keegi teine**. Enamasti märgiti, et abistamas käivad sõbrad, tuttavad või sugulased, kuid ära oli märgitud ka töökaaslased, hooldaja, koduabiline ja üüriline.

### **Hooldaja**

**Kuulmispuudega** vastajaist märkis 91%, et ei vaja hooldajat, 6%-l oli hooldaja vormistatud või vormistamisel.

**Nägemispuudega** vastajaist märkis 41%, et nad ei vaja hooldajat, 38%-l oli hooldaja vormistatud või vormistamisel ja viiendik väitis, et vajaksid hooldajat, kuigi praegu seda pole.

**Liikumispuudeliste** hulgas ei vajanud hooldajat 42% vastanuist ning 31%-l oli hooldaja vormistatud või vormistamisel. 27% pidasid hooldajat vajalikuks, kuid seda veel vormistatud ei olnud.

### **Hobid ja harrastused** (Lisa 3, küsimus C)

Küsimusele hobide ja harrastuste olemasolu kohta vastas jaatavalt 68% kuulmispuudega, 76% liikumispuudega ja 82% nägemispuudega küsitletutest.

**Kuulmispuudega** vastajad märkisid huvialadena kõige sagedamini mitmesuguseid sportlikke tegevusi (pallimängud, kergejõustik, ujumine, jõusaal, jalgrattasõit, orienteerumine, aeroobika, noolemäng). Paljudele oli huvialaks käsitöö (õmblemine, kudumine, tikkimine, lilleseade, mööbli valmistamine, pottsepatöö). Veel nimetati hobina lugemist, kalapüüki, tantsimist, arvutit, autosõitu, fotograafiat, ristsõnade lahendamist ja aiatööd.

**Liikumispuudega** inimesed märkisid hobina sagedamini lugemist, muusika kuulamist, TV vaatamist ja raadio kuulamist, ristsõnade lahendamist, reisimist ja käsitööd (kudumine, heegeldamine, õmblemine, kunstnikerdamine, joonistamine, maalimine). Veel märgiti mitmesugust kollektioneerimist (postkaardid, margid,

ajalehe väljalõiked, telefonikaardid, taskukalendrid, muusika, huumor, õllepurgid). Nimetati ka invaspordiga tegelemist, kalastamist, jahilkäiku ja autode ning tehnikaga tegelemist, taidlemist, muusika kirjutamist ja esitamist, fotograafiat, huvi ajaloo ja ajakirjanduse vastu. Hobina nimetati ka usaldustelefonil abiks olemist, spordikohtuniku ja treenerina tegelemist ning suhtlemist ja sõprade-tuttavate nõustamist.

**Nägemispuudega** vastajate huvialad olid enamasti seotud muusikaga (kuulamine, lindistamine, pillimäng, laulmine). Sagedamini märgiti ka kirjandushuvi (pimedate kirjas või helikassetilt lugemine, luuletuste kirjutamist). Tegeletakse spordiga (ujumine, võimlemine, aeroobika, süstasõit, jalgrattasõit, jõusaal, matkamine). Veel märgiti ära loodus- ja aiandushuvi ning huvi loomade vastu (kassid, koerte kasvatamine). Tegeleti keelte õppimisega, psühholoogiaga ja bioenergeetikaga. Märgiti veel huvi arvuti vastu ning inimestega suhtlemist ja tööl käimist.

#### **Probleemid koduseinte vahel** (Lisa 3, küsimus B)

Küsimusele, mis on teile koduseinte vahel kõige suuremaks probleemiks vastas 26 kuulmispuudega, 59 liikumispuudega ja 37 nägemispuudega inimest.

**Kuulmispuudega** vastajaist märkis enamus, et kõige suuremaks probleemiks on korteri remont. Nimetati ka maja ehituse lõpetamise vajadust ja viletsaid elamistingimusi ning pesemisvõimaluste puudumist ja ruumikitsikust. Probleemiks oli ka telefoniga suhtlemine ja helide märkamine ning hädaabi kutsumine, kuna puudub faks.

**Liikumispuudega** inimestele oli probleemiks ahjupuude muretsemine, nende tuppatoomine ja ahju kütmine, koristamine, pesu pesemine ja prahi väljaviimine. Mitmetele valmistas raskusi toast väljapääsemine ja ruumist ruumi liikumine. Ka pesemisvõimaluste puudumine või nende olemasolu korral see, et ei pääse iseseisvalt ei vannituppa ega WC-sse. Veel märgiti käsipuude puudumist, libedat põrandat ja seda, et kapid ja riulid on ebasobival kõrgusel. Kurdeti lärmakate ja räpaste naabrite üle. Probleemiks oli ka rahapuudus, ruumikitsikus ja remondi vajadus. Nii mitmedki kurtsid suhtlemisvaegust, üksindust ja depressiooni.

**Nägemispuudega** vastajaile valmistas rohkem probleeme koristamine ja pesemine (eriti akende pesemine) aga ka õmblemine ja rõivaste parandamine ning elektritööde tegemine. Kurdeti ka ruumikitsikust ja privaatsuse puudumist ning remonditegemise vajadust, milleks ei jätku raha. Suurema probleemina nimetati veel veemõõuri, ventilatsiooni ja pesumasina puudumist ning omaette köögi puudumist. Kurdeti ka üksindust ja raskust tegevuse leidmisel.

## **4. Toimetulek väljaspool kodu**

( Lisa 2, küsimused 45 – 63. Lisa 3, küsimused D - J )

### **Linnas liikumine**

Kuulmispuudega vastajatele linnas liikumine probleeme ei valmistanud, küll aga oli linnas liikumine probleemiks rohkem kui pooltele (58%) nägemispuudega ning 70%-le liikumispuudega inimesele. 1 liikumispuudega vastaja märkis, et ei pääse üldse koduseinte vahelt välja. **Abivahendeid** kasutas linnas liikumisel 16% nägemispuudega ja 46% liikumispuudega inimestest, **teise inimese** abi kasutas 58%

nägemis- ja 42% liikumispuudega inimest. 18% liikumispuudelitest kasutas linnas liikumiseks **ratastooli** ning 4% nägemispuudelitest pimedaga **juhtkoera** abi.

### **Ohtlikud kohad linnas liikumisel** (Lisa 3, küsimus D)

Küsimusele, millised on linna tänavail liikumisel eriti ohtlikud või raskesti läbitavad kohad, vastas 3% kuulmis-, 69% liikumis- ja 63% nägemispuudega küsitletutest.

**Kuulmispuudega** inimestele olid probleemiks ristmikud, kus puudub valgusfoor ning auklikud kõnniteed.

**Liikumispuudega** inimestele valmistavad raskusi auklikud, porised, konarlikud ja killustikuga kaetud kõnniteed ja munakiviteed, tänavapinnast kõrgemal paiknevad kanalisatsioonikaevude kaaned; talvel libedus. Suureks takistuseks on kõrged äärekivid, kaldteede puudumine tasapindade erinevuste vahel või on need järsud; libedad põrandad ja kaldpinnad; kõrged ja järsud trepid (suuremates kaubamajades peaks olema eskalaator) ja käsipuude puudumine. Raskusi valmistab tiheda liiklusega ristmike ületamine, kus puudub valgusfoor. Kurdetakse ka vöötradade vähesust.

**Nägemispuudega** vastajaile valmistavad raskusi ebatasased ja auklikud tänavad, kanalisatsioonikaevude kaaned, takistused kõnniteel (reklaamplakatid, kõnniteedele pargitud autod, ehitustellingud, katmata keldriakende augud, kõnniteede vihmaveerennidel puuduvad restid, madalad puuksad, mis ulatuvad kõnniteele), ristmikud, kus puudub helisignaali valgusfoor või on signaal liiga nõrk ja pole liiklusemüra kuulda. Talvel on ohtlikud libedad ja käsipuudeta trepid ja kaldteed. Raskusi liiklemisel põhjustab ka äärelinna tänavate halb valgustus öhtuti. Vaegnägijaile on probleemiks tasapinnaga sama värvi trepid, mida on raske märgata (esimene ja viimane aste peaks olema eredalt märgistatud). Ehitistel peaks olema kasutatud rohkem helkurmärgistust.

Konkreetsetest kohtadest oli märgitud:

#### **Tänavad**

- **Aardla tn** (raske on üle tee pääseda, et minna PIK-i (Rahu tn 8), seal võiks olla valgusfoor)
- **Aardla tn kaupluse juures** (puudub heliline valgusfoor)
- **Aardla-Võru ristmik** (kaldteed lagunenud ja ratastooli jaoks liiga kitsad, nägemispuudega liiklejale samuti ohtlik, kuna fooridel pole helisignaale)
- **Akadeemia – Vanemuise ristmik** (tiheda liikluse tõttu raskused sõidutee ületamisel)
- **Eha tn, Õnne tn, Rahu tn 8 esine plats, Veski tn** (auklikud ja katkised kõnniteed)
- **E-Kaubamaja juures** (bussipeatuse juures pole valgusfoori, kuid liiklus on tihe)
- **Hansakeskuse esine** (kallak, talvel libe)
- **Kalda tee bussipeatuses ja Sõpruse kaupluse juures** (puudub valgusfoor, bussipeatuses öhtuti pime)
- **Karete kaupluse juures** (puudub valgusfoor, raske üle tee saada; varem kodu juurest Karete kaupluseni ulatunud piirdetoru on lühendatud, ei saa enam iseseisvalt hakkama)
- **Kastani-Filosoofi ristmik** (puudub valgusfoor)

- **Kesklinna Kaubamaja ees olev valgusfoor** (tänavamüra summutab helisignaali, signaal peaks olema kuuldav – nagu Rootsisis)
- **Kesk-Kaare tn** (tihe liiklus)
- **Kuperjanovi-Veski ristmikul** (kõrged äärekivid, kaldtee puudub)
- **Lossi tn ja Vanemuise tn** (libedaga ohtlikud)
- **Raekoja plats** (ratastooliga raske munakividel liikuda, talvel väga libe)
- **Riia-Aardla ristmik** (lai tee, tihe liiklus)
- **Riia-Kalevi ristmik** (ei saa aru, milline foor parasjagu piiksub, sest kõik on ühesuguse heliga)
- **Riia-Pepleri ristmik** (kui foor ei tööta, siis on ohtlik)
- **Riia-Turu ristmik** (valgusfoori aeg liiga lühike puudega inimesele üle tee jõudmiseks, liiklusemüra summutab valgusfoori heli)
- **Riia-Võru ristmik** (ei kuule valgusfoori heli)
- **Ringteel EPITAR-i juures** (tihe liiklus, autod ei hooli punasest tulest, õhtuti pime)
- **Ringteel Statoili bensiinijaama juures** (raske üle Võru tn pääseda)
- **Sinika tn** (puuduvad kõnniteed)
- **Soinaste tn lõigul Aardla ja Kão tn vahel** (tipptunnil on võimatu üle tee saada)
- **Sõpruse pst ristmikud**
- **Sõpruse sild** (tihe liiklus, foorid puuduvad)
- **Ülikooli-Vanemuise ristmik** (puuduvad foorid, raskused sõidutee ületamisega)
- **Vallikraavi tn ja Struve tn** (kõrged äärekivid)
- **Variku kaupluse ümbrus** (kuna parkimisplatsi äärekivid on kõrged, siis tuleb ratastooliga minna ringi mööda sõiduteed)
- **Võru-Kastani ristmik** (tänavate kõrged äärekivid)
- **Võru tn ja parkides** (puude oksad on madalal ja ulatuvad kõnniteele)

### Hooned

- **“Greifi” raamatupood** (järsk käsipuudeta trepp)
- **Araabia restoran** (ratastooliga ei pääse sisse)
- **Avaturu turuhalli trepid** (I korrusel liikujatele ohtlikud, eriti vanurid ja vaegnägijad)
- **EHA jt linna asutused** (ei pääse ratastooliga sisse)
- **E-Kaubamaja** (libedad kaldpinnad)
- **Kaubahall** (alumisel trepil puuduvad käsipuud, esimene ja viimane trepiaste peaks olema märgistatud, seda ka mujal)
- **Maaliinide Bussijaam** (invaliidil raske liigelda, eriti pimedal)
- **Raekoja platsi kauplused** (ei pääse ratastooliga sisse)
- **Riia tn Hansapank (end. Hoiupank)** (trepist ei pääse üles)
- **Vana turuhoone** (invaliidil raske liigelda)

### Ühistransport

Ühistransporti kasutas enamuse kuulmis- ja nägemispuudega vastajaist (vastavalt 91% ja 96%), ning 61% liikumispuudega vastajaist.

**Ühistranspordiga seotud probleeme** (Lisa 3, küsimus E) märkis 40% küsitletutest. Enamasti kurdetakse, et probleeme tekitab bussi sisenemine ja sealt väljumine (kõrged astmed, käepidemed puuduvad või on valel kõrgusel, buss peatub äärekividest liiga kaugel või puudub ooteplatvorm üldse). Ratastoolis liiklejad ei saa bussi siseneda, kuna bussid pole selleks kohandatud. Veel kurdetakse bussipiletite kõrge hinna üle ning bussijuhtide lohaka sõidustiili (järsud pöörded ja pidurdused) ja

kaasreisijate ning piletikontrolöride mõistmatu suhtumise üle. Kurdetakse, et bussipeatused on talvel libedad ja liivatamata ning ka busside pörandad on talvel libedad, vanades "Ikarus" bussides on talvel külm ja suvel liiga palav ning bussid on täis ja ei jätku istekohti. Lisaks juba nimetatud probleemidele on nägemispuudeliste oluline, et busside numbrid oleksid suuremad ja hästi nähtavad ning pimedas valgustatud ja et bussijuhid ütleksid peatuste nimesid. Pimeda jaoks on probleemiks need bussipeatused, kus peatub mitu bussi (**Kesklinnas, Riimäel, Ringtee 1** juures jne), sest seni, kuni jõutakse selgusele, mis buss peatusse saabub, võib õige buss juba minema sõita (soovitakse ka, et bussijuht ütleks läbi mikrofoni ootajale, mis number buss peatusse saabus). Veel tahetakse pimeda saatjale tasuta sõidu õigust.

**Invataks** teenuseid on kasutanud 41% nägemispuudega ja 46% liikumispuudega küsitletutest. Lisaks märkis 4 nägemis- ja 7 liikumispuudega vastajat, et sooviksid invataks teenust kasutada, kuid see pole võimalik.

**Invataks kasutamise seotud probleeme** (Lisa 3, küsimus F) märkis 30% liikumispuudega ja 13% nägemispuudega vastajaist. Peamiselt kurdeti, et invataks limiit on väga väike (linna dotatsioon võiks olla suurem) ja endal puuduvad selleks rahalised võimalused, kuna kilomeetri hind on liiga kõrge. Veel märgiti, et sisseastumistasu võiks ära jääda, eriti lühikeste sõitude korral on proportsioon suur. Sooviti, et invataks limiit oleks aasta peale, mida võiks oma äranägemise järgi kasutada, mitte kvartali peale, mis tuleb samas kvartalis ära kasutada. Kurdeti, et vahel peab invataksot ootama, kuna ta hilineb ja iga kord ei ole invataksjuhid abivalmis. Nimetati ka raskusi autosse sisenemisel ja väljumisel. Nägemispuudeliste on probleemiks, kui invataks ei peatu maja ees, vaid kaugemal ja seda tuleb otsida.

**Individaaltransporti** kasutas 31% kuulmis-, 30% nägemis- ja 60% liikumispuudega vastajaist. Lisaks märkis 1 kuulmispuudega vastaja ning nägemis- ja liikumispuudeliste hulgast kummastki 6 inimest, et sooviksid seda kasutada, kuid see pole võimalik.

**Individaaltransporti kasutajate parkimisprobleeme** (Lisa 3, küsimus G) nimetas 6% kuulmis-, 19% liikumis- ja 10% nägemispuudega vastajaist. Sooviti, et Tartus lubataks parkimiskaardi omajaid ja nende teenindajaid sõita teeninduspunktile võimalikult lähedale. Märgiti, et invaparkimiskohti on vähe (eriti kesklinnas) ja sageli on need tervete poolt hõivatud (eriti kaupluste, turuhoone ja hulgiladude juures). Ka on märgistus paljudes invaliididele mõeldud parkimiskohtades tuhmunud ja halvasti märgatav. Sooviti, et kõikides parklates oleks tagatud kontroll, praegu kontrollitakse vaid tasulisi parklaid, kuhu invaliidil eriti asja ei ole. Nimetati, et invaparkimiskohad võiksid olla laiemad (ratastool ei mahu autoukse kõrvale). Veel mainiti, et parkimiskaart on liiga suur ja robustne, see võiks olla väiksem ja mahtuda rahakotti. Parkimisel probleeme tekitanud konkreetsetest kohtadest nimetati **Keslinna ja Maarjamõisa Polikliinikut, Lunini 6**, kaupluseid ja hulgiladusid (**Kaubahall, Tirsi**), **Lossi tn ja Tiigi 78 õppehooneid, Turuhoonet**, keslinna kohvikuid ja baare (**Wilde, Zum Zum**). Märgiti ka parkimiskohad oma kodu juures (**Nõva tn ja Ränilinnas**).

**Kuulmispuudega** vastajad märkisid veel, et korraldajad võiksid vaegkuuljaga suhtlemisel selgemalt, lihtsamalt ja aeglasemalt rääkida, et ei tekiks arusaamatusi.

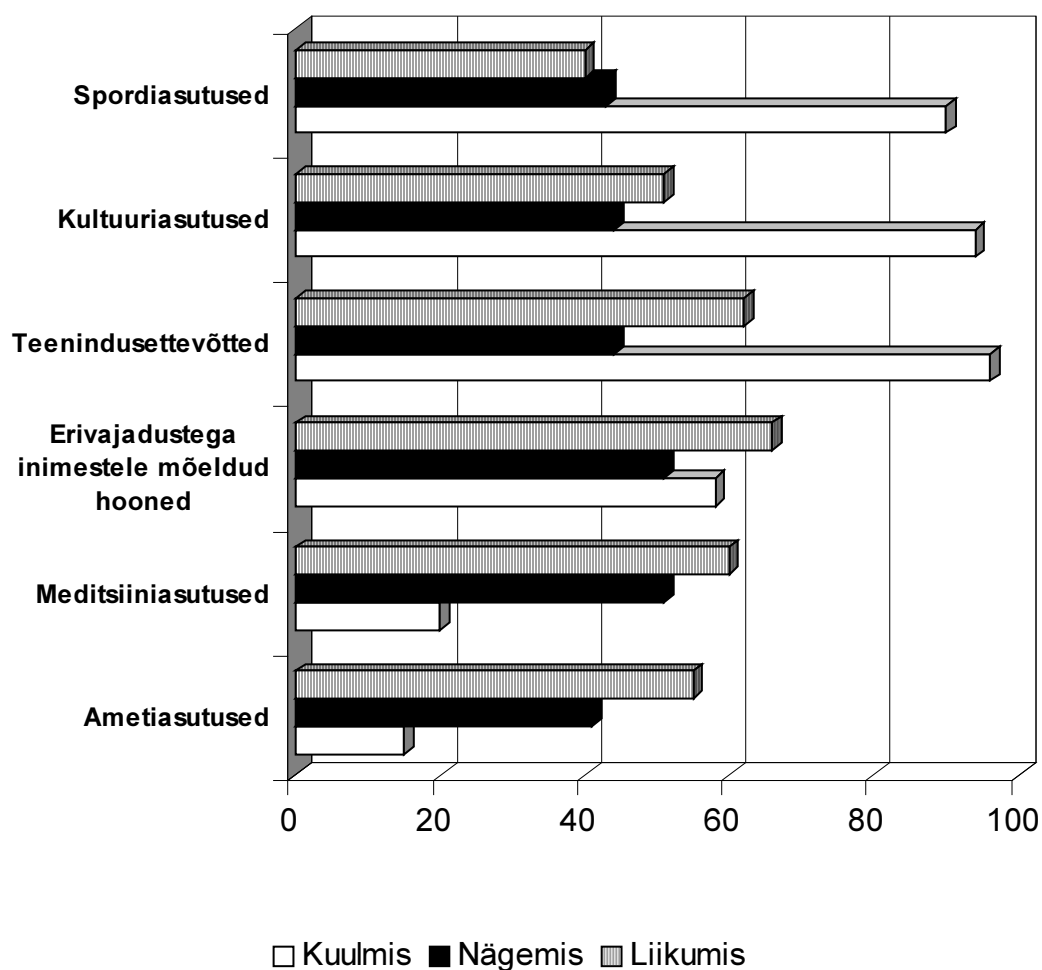
**Liikumispuudega** inimesed soovisid, et võrdsustataks liikumispuudega juhi ja liikumispuudega inimest teenindava juhi õigused parkimisel.

**Nägemispuudega** vastajad soovisid, et pimedat transportiva juhi õigused võrdsustataks liikumispuudega juhi õigustega (praegu peab pime nii kaua ootama, kuni juht käib parkimiskohta otsimas).

**Ühiskondlikes hoonetes liikumise** võimalusi erinevate puudeliikide lõikes kajastab joonis 5.

**Joonis 5**

**Iseseisvalt ühiskondlikes hoonetes liikujad puudeliikide lõikes, %**



**Kuulmispuudega** inimeste jaoks oli suuremaks probleemiks ametiasutustes ja meditsiinasutustes käimine. Kõrvalabi vajas neil juhtudel vastavalt 82% ja 80% vastajaist.

**Nägemispuudega** vastajaist veidi üle poole vajasis kõrvalabi ametiasutuste ja teenindusettevõtete külastamisel, peaaegu pooled meditsiinasutustes ja kultuuriasutustes käimisel ja pisut üle kolmandiku spordiasutustes ja erivajadustega inimestele mõeldud hoonetes liikumisel.

**Liikumispuudelitest** pisut üle kolmandiku polnud kunagi käinud spordiasutustes ja peaaegu viiendik kultuuriasutustes. Lisaks märkis 14%, et momendil nende puue ei võimalda käia spordiasutustes ja 8%-l vastanuist ei võimaldanud puue külastada kultuuriasutusi. Kõrvalabi vajati rohkem meditsiinasutuste ja ametiasutuste ning teenindusettevõtete külastamisel.

**Ühiskondlikes hoonetes liikumisel esinenud probleeme** (Lisa 3, küsimus H) märkis 3% kuulmispuudega, 45% nägemispuudega ja pisut üle poole liikumispuudega vastajaist.

**Kuulmispuudega** inimesed kurtsid, et alati pole võimalik viipekeele tõlki saada ja et teatriskäimist segab halb kuuldavus (kuuldeaparaadi kasutaja).

**Liikumispuudega** inimestele on takistuseks kõrged, libedad ja käsipuudeta trepid, kaldteede ja liftide puudumine. Takistuseks on ka rasked ning kitsad ukсед ja plaatidega kaetud libedad põrandad.

**Nägemispuudeliste** on probleemiks põrandaga ühte värvi (hallid) märgistamata trepiastmed, märgistuseeta klaasuksed ja peegelseinad, järjekorraaparaadid ja valgustablood pankades ja polikliinikus. Kurdetakse ka seda, et ametiasutustes on pimedad koridorid ja kabinettide numbrid ning sildid on liiga väikesed. Liiga väikeses kirjas on sageli ka koridorides ja fuajeedes välja pandud informatsioon. Kauplustes on probleemiks kaupade väikesed hinnasildid ning müüjate ebasõbralikkus pimedade vastu.

Konkreetsetest hoonetest oli nimetatud:

- **Ajalooarhiiv** (välistrepil puuduvad käsipuud)
- **Apteek Annelinnas** (puuduvad käsipuud)
- **Casch&Carry** (hinnasildid ei ole toote juures)
- **Ettevõtteregister**
- **Hansapanga kontor Annelinnas** (puuduvad käsipuud, libe)
- **Hansapanga kontor Raekoja platsil** (raske uks ja libe põrand, karkudega üksi võimatu külastada)
- **Kaubahall** (Küüni tn. poolisel trepil puuduvad käsipuud; ei erista halle trepiastmeid, esimene ja viimane peaksid olema tähistatud)
- **Kauplus "Singel" Raekoja platsil** (trepil puudub käsipuu)
- **Kesklinna polikliinik** (puudub lift registratuurist I korruseni, tualettide vähesus)
- **Kinod "Ekraan" ja "Illusioon"**
- **Kohvik Wilde**
- **Maarjamõisa polikliinik** (puudub lift; klaasuksed ja seinad; kabinettide numbrid on väikesed, ei näe)
- **Maavalitsuse hoone** (välistrepil puuduvad käsipuud)
- **Pensioniamet ja Haigekassa Põllu tn.** (sissekäik tänavalt väga libe, lift ebanormaalse töökorruga – ukсед ei avane ise; klaasuksed, mida ei näe; trepi esimene ja viimane aste tuleks märgistada)

- **Perearst Rahu tn. 8** (trepp)
- **Politseiprefektuur** (trepid ja lifti puudumine)
- **Raekoda** (välistrepil puuduvad käsipuud, puudub lift)
- **Rema 1000** (ei saa aru, millise kauba juurde hinnasildid kuuluvad)
- **Ropka perearstikeskus** (kõrged trepid)
- **Sotsiaalabiosakond** (kõrged ja järsud trepid)
- **Tartu Kaubamaja** (trepid, lifti puudumine, I korruse põrand väga libe)
- **Tirsi hulgiladu** (enne kassasid on märgistamata põrandakallak)
- **TÜ õppehoone “Ökonoomikum”**
- **TÜ õppehoone Vanemuise tn. 46** (kõrged ja järsud trepid)
- **TÜ Raamatukogu**
- **Turuhoone** (võiks olla rohkem uksi korruga lahti)
- **Ujula tn. Konsum** (hinnasildid ei ole toote juures)
- **Vanemuise teatri suur ja väike maja** (ratastooliga ei pääse)

**Vabaõhuüritustel osalemise** võimaluse kohta märkis enamik (94%) kuulmispuudega, pooled nägemispuudega ja 45% liikumispuudega vastajaist, et tuleksid sellega iseseisvalt toime. Lisaks väitis 45% nägemispuudelitest ja veerand liikumispuudelitest, et saaksid vabaõhuüritustel osaleda, kui keegi neid abistab. Liikumispuudelitest viiendik vastas, et nad pole kunagi vabaõhuüritustel osalenud ning 10% neist märkis, et nende puue ei võimalda seda.

**Parkides, haljasaladel ja Emajõe kallastel liikumine** ei olnud probleemiks ühelegi kuulmispuudega vastajale. Peaaegu pooled nägemispuudega ja pisut üle poole liikumispuudega vastajaist kirjutas, et saaksid iseseisvalt parkides, haljasaladel ja Emajõe kallastel liikumisega hakkama. Kõrvalabi vajas 48% nägemis- ja 30% liikumispuudega küsitletutest. Liikumispuudelitest 11% vastas, et pole kunagi parkides, haljasaladel ja Emajõe kallastel liikunud ning 5% märkis, et nende puue ei võimalda seda.

**Erivajadustega inimestele kohandatud supelranna olemasolu** pidasid vajalikuks peaaegu pooled nägemis-(48%) ja liikumispuudelitest (49%) vastajatest. Kolmandik nägemispuudelitest ja 39% liikumispuudelitest väitis, et külastaks ise sellist supelranda.

**Parkides, haljasaladel ja Emajõe kallastel liikumisel esinenud probleeme** (Lisa 3, küsimus I) nimetas 1 kuulmispuudega, 34 liikumispuudega ja 16 nägemispuudega vastaja.

**Kuulmispuudega** vastaja probleemi võib lugeda liikumispuudeliste probleemide hulka, kuna peres oli ratastoolis laps ja takistuseks said konarlikud kõnniteed, kõrged äärekivid ja ebasobiva kallaku ning vahedega kaldteed.

**Liikumispuudega** inimestele olid takistuseks kruusateed, konarlikud kõnniteed ja kaldapealsed; kõnniteeplaatide ebatasasus ja suured vahed, kuhu ratastool takerdub. Takistuseks on saanud ka kõrged käsipuudeta või lagununud pargitrepid ning kaldteede vähesus. Kurdeti ka valgustuse puudulikkust Emajõe kallastel ning turvalisuse puudumist (asotsiaalid, joodikud). Talvel oli takistuseks libedus. Mainiti ka istekohtade vähesust. Märkiti, et puuetega inimeste loodusele lähemale viimisel tuleks mõelda ka mingite tegevuste organiseerimisele erivajadustega inimeste jaoks.



**Nägemispuudega** vastajatele on probleemiks auklikud tänavad ja lagunened trepid, teekattest kõrgemal või madalamal paiknevad kanalisatsioonikaevude luugid, madalad kõnniteele ulatuvad puude oksad ja piirete puudumine Emajõe ääres. Talvel on ohuks libedus. Kurdetakse ka, et informatiivsed sildid ja viidad on väga väikeses kirjas.

Konkreetsetest probleemide valmistanud kohtadest nimetati:

- **E-Kaubamaja ümbrus** (kõnniteeplaatide suured vahed)
- **Emajõe kallas turuhoone ja kaarsilla vahel** (ebatasased kõnniteeplaadid)
- **EPITAR-i juurest bussipeatusse viiv tee** (auklik)
- **Lauluväljak** (puuduvad käsipuud, võiks olla mäest üles-alla eskalaator)
- **Raekoja plats** (konarlik munakivisillutus, trügimine suurüritustel)
- **Toomemägi** (järsud, käsipuudeta ja lagunened trepid)

**Kultuuri ja spordiürituste külastamine** piirdub enamusele küsitletuist puuetega inimeste organisatsioonide poolt korraldatud üritustel osalemisega. 88% kuulumis-, 65% nägemis- ja 61% liikumispuudega vastajaist olid sellistest üritustest eelmisel aastal osa võtnud. **Spordiüritustel** osalenute osakaal oli suurim kuulumispuudega küsitletute hulgas (72%), kusjuures peaaegu kolmandik neist märkis, et on spordiüritustel osalenud sageli. Kuulumispuudeliste hulgas oli teistega võrreldes rohkem ka **kino-** (47%) ja **muuseumide ning näituste** (42%) külastajaid. **Teatri- või kontserdikülastajate** osakaal oli suurim nägemispuudeliste hulgas (62%). Liikumispuudega vastajaist 39% märkis, et nad ei saanud eelmisel aastal kordagi külastada muuseumi või näituseid ja 38% ei saanud käia teatris ega kinos, kuna see polnud võimalik.

**Ettepanekuid selle kohta, mida tuleks kõigepealt muuta, et erivajadusega inimesed linnas liikumisega paremini hakkama saaksid** (Lisa 3, küsimus J) tegi 3 kuulumis-, 68 liikumis- ja 42 nägemispuudega vastajat.

**Kuulumispuudelised** soovisid, et kõik sildid ja viidad oleksid nähtavad; vöötradasid ja foore peaks olema rohkem ning autojuhid peaksid sõitma rahulikult ja vaegkuuljaga suhtlemisel peaksid ametnikud, meditsiinitöötajad ning politsei selgelt ja aeglaselt rääkima.

**Liikumispuudeliste** paremaks toimetulekuks linnas tuleks korrastada auklikud tänavad ja kõnniteed (**Purde tn, Raudtee tn, Kungla tn jt**) ning neid ka talvel korras hoida ja liivatada. Kõnniteede äärekivid peaksid olema võimalikult madalad (**Ravila tn ja Viljandi mnt ristmikul** segavad kõrged äärekivid rulaatoriga liikumist) ja kõnniteede otstes (tänaväe ületamise kohtades) peaks olema kaldtee. Nõuti ka munakiviteede likvideerimist. Sooviti, et linnas oleks rohkem istepinke. Tuleks kindlustada ligipääs ühiskondlikesse hoonetesse ja üldkäidavatesse kohtadesse (liftid, treppidele käepidemed, kaldteed, laiamad ukse; enne kauplemisloa väljastamist tuleks kontrollida, kas on tagatud sissepääs ka puudega inimestele). Olemasolevad kaldteed ei peaks olema liiga järsud (**Kaarsilla juures**). Tuleb tagada jalakäijate turvaline sõiduteede ja ristmike ületamine (tiheda liiklusega ristmikel vähendada kiirust 30 km/h, ohtlikesse kohtadesse rajada tunnelid või viaduktid, rohkem valgusfoore – nt **Aardla-Soinaste-Raudtee tn ristmikule**, tähistatud ülekäiguradasid ja "lamavaid politseinikke" ning liikluspolitsei korda valvama). Sooviti,

et politsei oleks eelkõige abistaja, mitte karistaja. Ühistranspordi kasutajad soovisid uuemaid busse, mille trepiastmad on madalamal ning pidasid vajalikuks bussiooteplatvormide kõrguse korrigeerimist. Veel sooviti, et linnas liiguks 1-2 spetsiaalselt puuetega inimestele kohandatud bussi, kuhu pääseks ka ratastooliga. Sooviti tasuta ühistranspordi kasutamise võimalust kõikidele invaliididele. Taheti invatakso limiidi suurendamist ning invaabivahendeid ja teenuseid soodsamalt. Nõuti isikliku abistaja töötundide arvu suurendamist, koduteenust (puude lõhkumist) ning suuremat invaliidsuspensiooni. Veel arvati, et kõigepealt tuleks muuta kaasinimeste suhtumist puuetega inimestesse ning ametnikud peaksid otsuste tegemisel kuulama spetsialiste. Isikliku sõiduvahendi kasutajad soovisid paremaid parkimistingimusi (invaparkimiskohad sissepääsule võimalikult lähedale), kuid arvati ka, et Tartus peaks olema teenindaja, kes ehitaks sõiduauto ümber käsitsijuhitavaks.

**Nägemispuudega** inimeste jaoks linnas liikumise lihtsustamiseks oleks tarvis likvideerida ebatasasused kõnniteedelt (nt **Võru tn Kirsi tn läheduses**) ning kasutada tänavasillutises erineva tekstuuriga pindu – “maamärke” enne ülekäigukohti. Rohkem peaks olema helilisi valgusfoore (**Võru- Ringtee ristmik bensiinjaama juures, Ringteelt Aardla poodi minnes** ja mujale) ja nende heli ei tohiks kaduda liiklusrütmis või teise foori helisse (eriti **kesklinnas**). Ka korralikult tähistatud ülekäiguradasid peaks olema rohkem. Kõnniteedelt tuleks likvideerida igasugused postid (liiklusmärgid, reklaamtulbad) ja teisaldatavad reklaamid (**Gildi tn** ja mujal) ning autod ei tohiks parkida kõnniteel. Samuti peaksid olema eraldi jalgrattateed ja kõnniteed. Ratastoolile maharullitud äärekivid on pimedale ohtlikud. Veel nõuti, et kaevetöödel peaksid piirded olema tugevad, et pime ka aru saaks. Juhtkoera abil liiklejatele osutuvad talvel ohtlikuks jääpurikate kukkumiskohad, mis on tähistatud lattidega, kuna koer läheb neist kui takistustest mööda – selliseid kohti tuleks tähistada teisiti. Vaegnägijate liiklemist hõlbustaks see, kui treppide esimene ja viimane aste oleks märgistatud erksa värviga. Ühistranspordi kasutajad saaksid paremini hakkama, kui busside numbrid oleksid suuremad ja nähtavad (must number valgel taustal) ning kui bussipeatustes oleval bussiaegade tablood oleksid suuremad ja valgustatud. Kõik bussijuhid peaksid ütlema peatuste nimesid. Sooviti, et bussiliiklus nädalavahetustel oleks tihedam. Taheti, et liinide 12 ja 13 bussid sõidaksid vastupidises suunas, kuna suures osas marsruudid kattuvad. Rahul ei oldud 4 liini bussi peatuse asukohaga kesklinnas, mis raskendab nägemispuudelisel iseseisvat liikumist (peaks olema endises asukohas).

## **5. Sotsiaalteenused ja -toetused**

( Lisa 2, küsimused 64 – 83. Lisa 3, küsimused K, L)

### **Informeeritus erinevatest sotsiaalteenustest ja hinnang teenustele.**

Anketeeritult küsiti, kuivõrd nad on teadlikud erinevate sotsiaalteenuste olemasolust, kas nad on neid teenuseid kasutanud ja kas nad on neile osutatud teenustega rahule jäänud.

**Invaabivahendeid** oli kasutanud 58,7% küsitletutest. 7,6% vastanuist märkis, et vajaksid abivahenditega varustamist, kuid ei tea sellest midagi. Rohkem puudutab invaabivahenditega varustamine liikumispuudega inimesi, nende hulgas oli abivahendite kasutajaid 73% ning veel 10% märkis, et vajaks abivahendeid, kuid puudub info nende hankimise võimaluste kohta.

71,6% nendest, kes abivahendeid kasutasid või olid kasutanud, jäid invaabivahenditega varustamisega rahule, rahulolematuid oli 17,6%. Rahulolematuse põhjustena märgiti informatsiooni puudust olemasolevate võimaluste kohta, abivahendite kõrget hinda (kuuldeaparaadid, valge kepp, proteesid, ratastool, WC-tool) ja kehvast kvaliteeti. Kurdeti ka asjaajamise keerukust ja pikki järjekordi abivahendite hankimisel.

**Toimetuleku õpetust** oli saanud 21,3% küsitlenuist ning 17% märkis, et vajaksid seda, kuid ei tea sellest midagi. Toimetuleku kursustel käijate osakaal oli suurem liikumis- ja nägemispuudeliste hulgas (vastavalt 26% ja 24%). Toimetuleku õpetusega jäi rahule 70,3% ning rahulolematuid oli 4,7% kursustel osalenuist. Rahulolematuse põhjusena märgiti, et toimetuleku õpetust on liiga vähe.

**Nõustamisteenust** oli kasutanud 16,1% küsitlenuist, kuid huvi selle vastu oli suhteliselt suur – 28,4% vastanuist (liikumispuudeliste hulgas isegi 38%) väitis, et vajaks nõustamist, kuid ei tea sellest midagi. Nõustamisteenuse kasutajatest vaid 66,7% jäi teenusega rahule, rahulolematuid oli 12,5%. Rahulolematuse põhjuseks oli vähene info teenuse kohta ja teenuse kallidus. Sooviti, et nõustamine oleks puudega inimesele tasuta või madalama hinnaga. Oli ka neid, kes ootasid nõustajalt rohkemat (kurdeti, et nõustaja ei süvene probleemi, vaid nõustab esimese kaebuse järgi ja surub oma arvamust peale).

**Koduteenust** oli kasutanud vaid 3,4% küsitlenuist ja 15,4% vastas, et sooviksid vahel koduteenust kasutada, kuid ei tea sellest midagi. Koduteenust kasutada soovijate osakaal oli suurem liikumispuudega vastajate hulgas, kellest 24% soovis seda kasutada, kuid neil puudus info olemasolevate võimaluste kohta. 70% koduteenuse kasutajaist jäid neile osutatud teenusega rahule, ülejäänud 30% ei osanud hinnangut anda.

**Viipekeele tõlgi teenust** oli kasutanud 80% kuulmispuudega vastajaist ning veel 6% märkis, et vajaksid seda teenust, kuid puudub info võimaluste kohta. Enamasti jäadi viipekeele tõlgi teenusega ka rahule (88,8% teenuse kasutajaist), rahulolematust väljendas vaid 1 vastaja, kes rahulolematuse põhjusena märkis, et tõlki on raske saada.

**Invataksot teenust** oli kasutanud 53% liikumispuudega ja 47% nägemispuudega inimestest. Lisaks märkis 11% liikumis- ja 4% nägemispuudega vastajat, et sooviksid invataksot kasutada, kuid ei tea sellest midagi. Invataksot kasutajatest 87,3% jäi teenusega rahule ning 5,9% märkis, et ei ole invataksot teenusega rahul. Rahulolematuse põhjustena toodi seda, et invataksot limiit on väike ja sõit kallis ning et õhtuteks ja puhkepäevadeks tuleb taksot ette tellida. Veel märgiti, et invataksot teenused on muutlikud (osad, kes varem said kasutada, need enam ei saa).

**Isikliku abistaja teenusele** hinnangu andmine tekitas vastajais kõige suuremat segadust, mis viitab informatsiooni puudusele selle teenuse kohta. Lisaks 29-le liikumispuudega inimesele märkis ka 27 nägemis- ja 2 kuulmispuudega vastajat, et on kasutanud või kasutavad isikliku abistaja teenust, pidades isiklikuks abistajaks kas hooldajat või sõpra – tuttavat. Kuna Tartu linnas osutatakse isikliku abistaja teenust vaid liikumispuudega inimestele, siis on järgnevalt kajastatud vaid liikumispuudeliste hinnangud teenuse kohta.

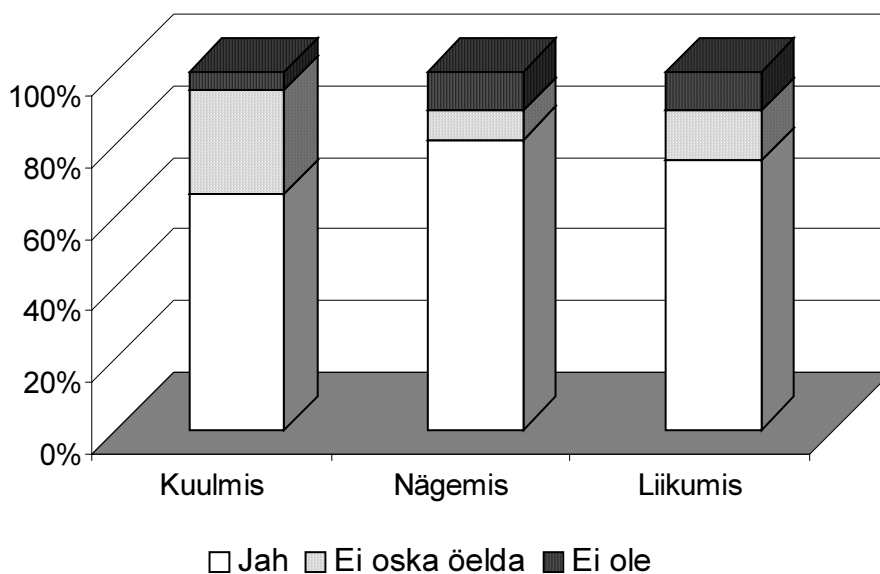
Isikliku abistaja teenust oli kasutanud 29% liikumispuudelistest ning 12% märkis, et vajaksid seda teenust, kuid pole sellest informeeritud. Teenust kasutajad olid kas I või II grupi invaliidid või raske ehk sügava puudega inimesed, kelle töövõime kaotuse % oli 70 – 100. Teenusega jäi neist rahule 23 inimest (e 79,3% liikumispuudelistest teenuse kasutajatest), 2 inimest (6,9%) ei jäänud isikliku abistaja teenusega rahule ning 4 liikumispuudelist (13,8%) ei oskanud hinnangut anda. Rahulolematust isikliku abistaja teenusega ei põhjastanud niivõrd teenuse kvaliteet, kuivõrd see, et isikliku abistaja tunde on sügava liikumispuudega inimese jaoks liiga vähe.

### Informeeritus puuetega inimeste sotsiaaltoetustest.

Küsimusele, kuidas ollakse informeeritud puuetega inimestele makstavatest sotsiaaltoetustest, vastas 74% küsitletutest, et nad on puuetega inimeste sotsiaaltoetustest teadlikud ja 9% arvas, et neil ei ole sotsiaaltoetuste kohta piisavalt informatsiooni. 17% vastanutest ei osanud selles küsimuses seisukohta võtta.

**Joonis 6**

**Teadlikkus sotsiaaltoetustest puudeliikide lõikes, %**



Puudeliikide lõikes (joonis 6) arvavad end sotsiaaltoetustest paremini informeeritud olevat nägemispuudega vastajad (81%), liikumispuudelistest hulgast oli informeeritud 75% ja kuulmispuudelistest hulgast vaid 66%. Rohkem kui veerand kuulmispuudelistest ei osanud selles küsimuses seisukohta võtta.

Küsimusele, milliseid toetusi praegu saadakse, vastas 232 inimest e. 77,3% küsitletutest (lisa 3, küsimus L). Spetsiaalselt puudega inimestele ette nähtud toetustest märgiti kõige rohkem **puudega 16.-aastase ja vanema inimese toetust**, mida sai 185 vastajat (e. 79,7% küsimusele vastanuist). 8 inimest märkisid, et saavad puudega inimeste sotsiaaltoetust või sotsiaalabitoetust. **Hooldajatoetuse** ja **transporditoetuse** saajaid oli kumbagi 6, lisaks märkis 2 vastajat, et on saanud **autokindlustuse toetust**. **Puudega vanema toetust** sai 6 vastajat. 4 inimest said **telefoni kasutamise toetust** ning 1 **rehabilitatsioonitoetust**. 3 nägemispuudega vastajat said **toiduraha juhtkoerale**. 4 inimest märkis, et kuna puude raskusaste on

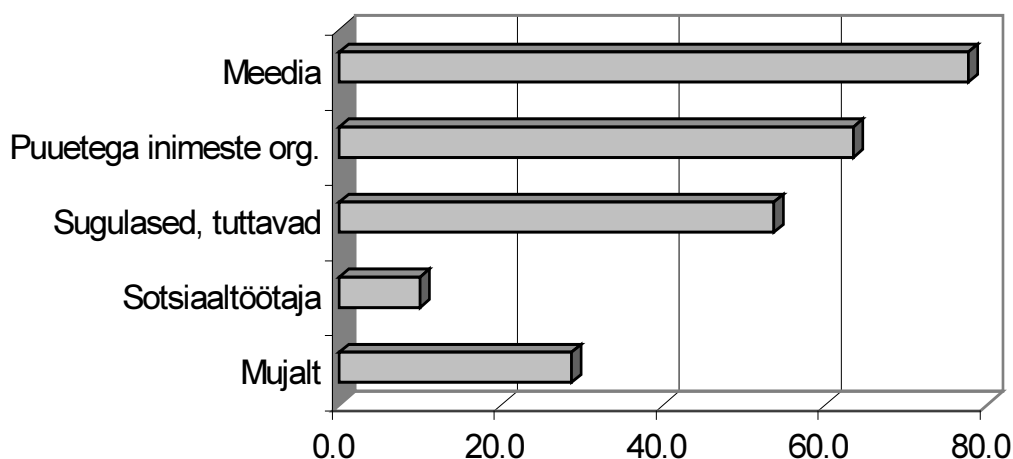
vormistamisel, siis nad mingit toetust ei saa. 15 vastajat nimetasid lastetotust, 2 laste koolitoetust või kooli toiduraha. Toimetulekutoetust oli taotlenud 6 vastajat ja toitjakaotus- või ülelpeetava toetust sai 5 inimest. Toetusena nimetati ka invaliidsuspensiooni saamist (27,2% küsimusele vastanuist, peamiselt kuulmispuudega vastajad).

### Informatsiooniallikad

Ülevaate sellest, kust saadakse teavet puuetega inimesi puudutavate teenuste, toetuste ja ürituste kohta, annab joonis 6, mis kajastab erinevate infoallikate kasutamist.

**Joonis 6**

**Erinevate informatsiooniallikate kasutajad,  
% vastanutest**



Kõige rohkem saadakse informatsiooni **meedia** (raadio, TV, ajalehed, ajakirjad) vahendusel. Küsitletutest kasutas seda võimalust 77,7% (nägemispuudelitest isegi 87%). **Puuetega inimeste organisatsioonide** vahendusel sai informatsiooni 63,5% vastanuist (nägemispuudelitest 73%). Kolmandal kohal on **sugulased ja tuttavad**, kellelt sai informatsiooni 53,7% küsitletutest ja vaid kümnendik vastajaist väitis, et saab puuetega inimesi puudutavat infot **sotsiaaltöötajalt**. Mitmesuguseid **muid infoallikaid** kasutas 28,7% vastanuist (kuulmispuudelitest 39,6%), kusjuures kõige sagedamini nimetati sõpru ja viipekeele tõlki. Veel märgiti ära töökaaslaste abi, perearsti, kooli, pensioniametit ja klubi "Händikäpp". Kirjutati ka, et infot otsitakse ise kas internetist, seadustest või telefoni vahendusel.

## 6. Tööhõive ja sissetulek

( Lisa 2, küsimused 86 – 100; Lisa 3, küsimused M ja N)

### Tööhõive

Küsitletutest **töötas** 127 inimest, ehk 44,1%. Tööga hõivatuid oli rohkem nägemispuudega inimeste hulgas (53%), liikumispuudega vastajaist töötas vaid kolmandik. 36,8% vastajaist märkis, et neil **pole võimalik töötada** ning 4,2% väitis, et neil **pole vajadust töötada** (nägemispuudelistel hulgas 7% ning liikumispuudelistel vaid 1 inimene). **Töövõimetud** moodustasid 14,9% vastanutest. Peamiselt puudutas see liikumispuudega inimesi, kelle hulgas oli töövõimetuid 34%.

**Töökoha asukohta** linnas oli märkinud 111 vastajat. Tööl käidi peaaegu kõikides linnaosades, välja arvatud Supilinn ja Ihaste. Rohkem oli Ropkas või Ropka tööstusrajoonis töötajaid (40,5%), kuna seal töötas 2/3 nägemispuudega hõivatutest. 14,4% hõivatutest töötas Kesklinnas (liikumispuudega hõivatutest peaaegu veerand).

**Ameti**, kellena töötati, oli märkinud 120 töötajat.

**Kuulmispuudelistest** olid naised peamiselt leidnud rakendust õmblejana või koristajana ja mehed ehitustöölisena, puidutöölisena või restauraatorina. Veel töötati laohoidjana, majahoidjana, lihvijana, kasvatajana ja õpetajana.

**Nägemispuudelistest** olid pooled leidnud rakendust harjade valmistajana. Töötati veel lihttöölisena, puidutöölisena, koristajana, valvurina, plastivalajana, pesukasti valmistajana aga ka sekretärina, õpetajana ja õpetaja või kasvataja abina, meistrina ja juhatajana.

**Liikumispuudega** inimeste hulgas oli töölisi, majahoidjaid, valvureid, lukksepp, mehhaanik, kartograaf, tehnik-protesist aga ka firmajuhte, osakonnajuhatajaid, teadureid, haridustöötajaid.

### Rahulolu tööga

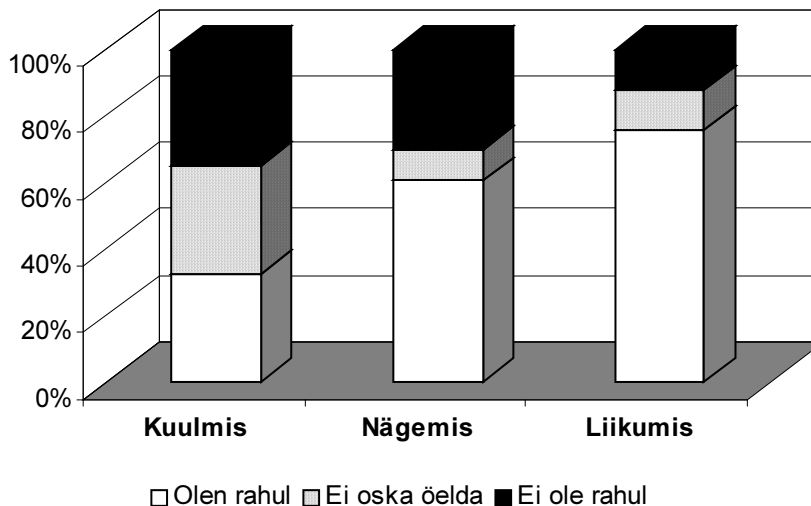
Küsimusele tööga rahulolu kohta vastas 126 hõivatut, neist veidi üle poolte (55,6%) olid oma tööga rahul ja veidi üle veerandi (27%) ei olnud rahul, ülejäänud ei osanud oma tööle hinnangut anda. Puudeliikide lõikes on tööga rahulolu kajastatud joonisel 7.

**Kuulmispuudega** töötajate hulgas oli teiste puudeliikidega võrreldes kõige rohkem tööga rahulolematuid (35%). Tööga jäi rahule vaid 32,5% ja sama palju oli ka neid, kes ei osanud vastata. Rahulolematuse põhjusena märgiti peamiselt madalat palka, kuid mainiti ka, et väljamaksed ei toimu õigeaegselt, töö on raske või vahetustega, tööd on vähe ja kuulumise tõttu on suhtlemine raskendatud.

**Nägemispuudega** töötajate hulgas oli oma tööga rahulolijaid 60,4% ning rahulolematuid 30,2%. Rahulolematuse põhjustena märgiti, et tööd on vähe ja see on üksluine ning ei paku emotsionaalset rahuldust. Kurdeti ka madala palga ja öötöö üle. Veel märgiti, et töökeskkond on mürgine (plastivalaja); töö pole huvitav, kuna ei vasta erialale ja töövahendid on aegunud (santehniku abi).

**Liikumispuudelised** olid teistega võrreldes tööga kõige rohkem rahul. Tööga rahulolijad moodustasid 75,8% töötajatest. Rahul ei olnud vaid 4 inimest ja rahulolematuse põhjustena nimetati väikest palka ja omandatud kvalifikatsioonile mittevastavust.

Rahulolu tööga puudeliikide lõikes, %



Küsimusele, mis on töötamise puhul oluline, paluti vastata ka neil, kes momendil ei töötanud või olid töövõimetud. Vastusvariantidena hinnangu andmiseks esitatud sissetuleku saamine, suhtlemisvõimalused ja võimalus olla teistega võrdväärne. Neist kõige olulisemaks peeti **sissetuleku saamist**, mida 79,5% vastanuist pidas väga oluliseks. **Suhtlemisvõimalust** seoses töötamisega pidas väga oluliseks 41,1% vastanuist. Puudeliikide lõikes oli suhtlemine olulisem liikumispuudelistele (väga oluliseks pidas 51%) ja vähem oluline kuulmispuudega inimestele (väga oluline vaid 29,6%-le). Võimalust **olla teistega võrdväärne** pidas väga oluliseks 27,9% vastanutest. Küsimusele, mis veel (lisaks nimetatutele) on töötamise puhul oluline vastas 3 kuulmis-, 31 liikumis- ja 30 nägemispuudega inimest.

**Kuulmispuudelised** pidasid oluliseks veel rahulolu tööst, et töö oleks ühtlasi ka hobi.

**Liikumispuudega** inimeste jaoks oli oluline eneseteostusvõimalus. Nimetati ka, et töötamine on enese proovilepanek, tõstab eneseusk, enesehinnangut ja eneseväärikust ning aitab säilitada vaimset tasakaalu. Veel peeti oluliseks, et töö annab tegevust ja võimaldab kodust välja saada ning haiguse progresseerumist edasi lükata. Märgitati ka, et töö võimaldab aidata lapsi ning et töö annaks võimaluse reisida.

**Nägemispuudega** inimestele oli samuti tähtis eneseteostuse võimalus ning eneseväärikuse ja enesehinnangu tõstmine. Märgitati, et töötamine võimaldab tunda end vajalikuna ja teistega võrdväärseks. Oluliseks peeti ka kodust välja saamist ja silmaringi avardamist.

Küsimusele, mis põhjusel Teil pole võimalik töötada (lisa 3, küsimus N), vastati enamasti, et puue ei võimalda seda ja pole puudele sobivat töökohta. Kuulmispuudelised märkisid, et neid ei usaldata ja seepärast ei võeta tööle, kuigi endi arvates saaksid nad tööga hakkama.

### **Täiendkoolitus ja eriala omandamise soov**

Täiendkoolituskursusel oli eelneva 3 aasta jooksul osalenud 30,5% vastanutest. Liikumispuudelite hulgas oli koolitusel osalejaid rohkem (44,9%) ja kuulmispuudelite hulgas vähem (12,8), nägemispuudelistest oli kursustel osalenuid veidi alla kolmandiku vastanuist (31,6%). 20,9% vastanutest märkis, et nad ei ole viimastel aastatel kursustel osalenud, kuid vajaksid täiendkoolitust. Rohkem oli täiendkoolituse soovijaid liikumispuudelite hulgas (25,5%) ja vähem nägemispuudelite hulgas (16,3%), kuulmispuudega vastajaist soovis täiendkoolitust saada 20,9%. Alljärgnevalt on puudeliikude lõikes esitatud nimekiri, **millist täiendkoolituskursust sooviti**. Sulgudes on soovijate arv.

#### **Kuulmispuudega**

- Arvutiõpetust (5)
- Ehitustöö (5)
- Puidutöö (4)
- Õmblemist
- Erialast täiendust (autoremondilukksepa)
- Inglise keelt

#### **Nägemispuudega**

- Arvutiõpetust (6)
- Massaži (2)
- Erialast täiendust (kangakudumise õpetaja)
- Pimedate kirja kursust
- Psühholoogiat
- Pidevat (perioodiliselt toimuvat) rehabilitatsiooni
- Toimetuleku õpetust

#### **Liikumispuudega**

- Arvutiõpetust (16)
- Keeleõpet (inglise keel) (3)
- Nõustamisalast (2)
- Puudele vastavat väljaõpet, millega saaks tööd (2)
- Psühholoogilist koolitust
- Psühhoteraapia kursust
- Suhtlemisega seotud koolituskursust
- Toimetulekukursust

Küsimusele, **kas sooviksite omandada eriala, mis võimaldaks Teil töötada**, vastas 284 inimest, neist 45,1% soovis eriala omandada. 90 vastajat olid märkinud ka eriala, mida sooviti omandada. Alljärgnevalt on toodud soovitud erialade nimekiri puudeliikide kaupa. Sulgudes on eriala omandada soovijate arv.

#### **Kuulmispuudega**

- Ehitustöölise (11)
- Arvutialast (arvutiinseneri, arvutispetsialisti) (4)
- Puidutöölise (3)
- Õmbleja (3)
- Lihttöölise (2)
- Auto värvija



- Autoremondilukksepa
- Lukksepa
- Spordimetoodiku
- Laohoidja
- Hooldus-põetusosalast
- Kondiitri
- Nõudepesija
- Koristaja
- Pedagoogi
- Seoses kunstiga

### **Nägemispuudega**

- Massaaži (5)
- Arvutialast (3)
- Pagar-kondiitri (2)
- Sotsiaaltöö (2)
- Eriala, kus saab hästi teenida (2)
- Eriala, mis sobiks nägemispuudele (2)
- Ärijuhtimist
- Meditsiini
- Erinevate harjade valmistaja
- Informaatori
- Dispetšeri
- Klaverit õppida
- Kosmeetikuks
- Lehemüüjaks
- Logopeediks
- Rehabilitatsiooni võimaldaja
- Tugiisikuks
- Pimedaid esindavaks riigikogu saadikuks
- Sekretäriks
- Ametit, mis võimaldaks tegeleda inimestega (lastega)
- Tantsuõpetaja
- Telefonisti
- Soome keele tõlgi

### **Liikumispuudega**

- Arvutialast (programmeerija, arvutimänedžer, arvutisüsteemi hooldaja, virtuaalkaubandus) (16)
- Tööd, mis ei nõua liikumist (3)
- Käelise liigutusega tööd (2)
- Informaatori
- Kingsepa
- Kodust tööd
- Kontoritööd
- Mööbli restauraatori
- Nõustaja
- Kunstiga seotud
- Peenmehhaaniku
- Nikerdamist

➤ Ükskõik millist eriala, peasi, et oleks võimetekohane

### Sissetulek

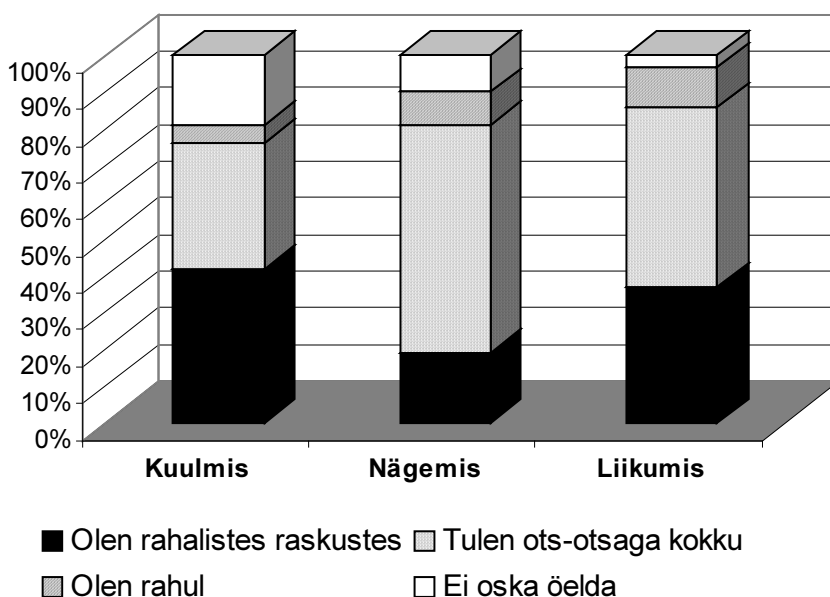
Enamusele küsitletuist oli sissetuleku allikaks **pension** (96,3%), **sotsiaaltoetusi** sai veidi üle kolmveerandi vastanuist (79%), vähem kui pooltele (41,9%) lisandus sissetulekuna ka **palk**. **Muid sissetulekuallikaid** märkis alla kümnendiku vastanuist (9,8%).

Küsimusele sissetuleku suuruse kohta andis vastuse 260 inimest, s.h. peaaegu kõik liikumispuudega küsitletud (96), 87 nägemispuudega ja 77 kuulmispuudega inimest. **Keskmiseks netosissetulekuks pereliikme kohta** küsitlusele eelnenud kuul tuli 1453.- krooni. (Eestis tervikuna oli ESA andmetel leibkonnaliikme kuu keskmine netosissetulek 2001.a I kvartalis 2158.- krooni) Puudeliikide lõikes olid halvemas olukorras kuulmispuudega vastajad, kellel keskmine netosissetulek pereliikme kohta tuli 1023.- krooni ja paremas olukorras liikumispuudega vastajad (1650.- krooni). Nägemispuudeliste hulgas tuli keskmiselt kuus 1500.- krooni pereliikme kohta. Kui võtta arvesse, et elatusmiinimum 2001.a I kvartalis oli ESA andmetel 1296.- krooni, siis küsitletutest jäi 43,2% oma sissetulekuga alla elatusmiinimumi. Puudeliikide lõikes oli **kuulmispuudeliste** hulgas 72,7%-l netosissetulek pereliikme kohta alla 1296.- krooni ning **nägemis- ja liikumispuudeliste** hulgas vastavalt 30%-l ja 30,2%-l vastanuist.

Hinnang majanduslikule olukorrale puudeliikide lõikes on ära toodud joonisel 8.

Joonis 8

Hinnang majanduslikule olukorrale puudeliikide lõikes, %



**Sissetulekuga rahulolijad** moodustasid vaid 8,3% küsitletutest. Keskmiselt oli nende vastajate netosissetulek 2280.- krooni pereliikme kohta kuus. Liikumispuudega vastajate hulgas oli sissetulekuga rahulolijaid teistega võrreldes rohkem (11%), nägemis- ja kuulmispuudega vastajate hulgas vastavalt 9% ja 5%.

**Ots-otsaga kokku tuli** 48,3% vastanuist ning nende netosissetulek oli keskmiselt 1640.- krooni pereliikme kohta kuus. Puudeliikide lõikes oli nõnda vastajaid rohkem nägemispuudega inimeste hulgas (62%), Liikumispuudeliste hulgas vastasid nii peaaegu pooled (49%) ja kuulmispuudelistest pisut üle kolmandiku (34%).

**Pidevalt rahalistes raskustes** oli 32,7% vastanuist ja nende keskmiseks netosissetulekuks pereliikme kohta tuli 1090.- krooni. Rahalistes raskustes oli 42% kuulmispuudega, 37% liikumispuudega ja 19% nägemispuudega vastajaist.

## **7. Ettepanekud, kuidas muuta Tartu linn erivajadusega inimeste jaoks elamisväärsemaks.** (Lisa 3, küsimus O)

Küsimustiku lõpus anti küsitletavaile võimalus teha omapoolseid ettepanekuid selle kohta, kuidas muuta Tartu linn erivajadustega inimeste jaoks turvalisemaks, informatsioon kättesaadavamaks jne. Seda võimalust kasutas 19 kuulmispuudega, 57 liikumispuudega ja 50 nägemispuudega inimest.

**Kuulmispuudega** vastajate ettepanekud olid peaaegu eranditult seotud **infopuudusega**. Sooviti, et igasugune kuulmispuudelisi inimesi puudutav info jõuaks Kurtide Klubisse (Suur-Kaar 56). Samasse sooviti koosviibimisele ka Tartu linnapead, et lahendada kuulmispuudelisi puudutavaid probleeme linnas. Arvati, et kohalikes ajalehtedes võiks olla rohkem teavet erivajadustega inimeste kohta ja neid puudutava seadusandluse ning selle muudatuste kohta (eraldi rubriigina ja arusaadavalt ning lihtsalt lahtikirjutatuna).

**Liikumispuudega** inimeste ettepanekud puudutavad väga erinevaid valdkondi. Umbes veerand ettepanekutest puudutab samuti **informatsiooni levikut**. Võimalike infoallikadena sooviti näha ajalehti ("Postimees", "Tartu Postimees", "Linnaleht"), kus võiks olla eraldi rubriik puuetega inimeste jaoks, või siis peaks olema spetsiaalne infoleht puuetega inimestele. Veel sooviti, et koostataks infobuklette, mis puudega inimestele koju saadetakse (eriti sügava puudega inimestele, kelle hooldajad sealt infot saaksid). Informatsiooni sooviti rohkem kuulda ka raadiost ("Tartu Raadio"). Veel sooviti, et informatsiooni võiks jagada sotsiaaltöötaja (telefoni teel), arst ning ametiasutused. Informatsiooni sooviti puuetega inimeste õiguste ja soodustuste kohta (näit. invaparkimiskaardi kohta; kui tihti saab vahetada proteese; milliseid sotsiaaltoetusi on võimalik taotleda ja millised võimalused puuetega inimestel üldse olemas on) ja neid puudutavate seadusemuudatuste kohta. Veel sooviti, et esitatav info oleks selge ja arusaadav.

**Koostöö parandamise** vajadust nimetas umbes kümnendik vastajaist. Arvati, et linnavalitsuse vastavad osakonnad peaksid tegema tihedamat koostööd Tartu Puuetega Inimeste Kojaga ja selle liikmesorganisatsioonidega ning et linn peaks leidma võimalusi puuetega inimeste poolt tehtud ettepanekute teoks tegemisel. Arvati, et linn peaks kajastama puudeliste ettepanekuid linna arengukavas. Oodati konkreetset linnapoolset tegutsemist puuetega inimeste olukorra parandamiseks.

Sooviti, et linnavalitsus teeks puuetega inimeste abistamisel tihedamat koostööd kirikuga.

Mitmed ettepanekud on seotud **teede ja tänavate korrashoiuga**, mis lihtsustaks liikumispuudega inimestel linnas paremini liikuda. Teed tuleb korda teha, augud likvideerida (PIK- I sissesõit ja õueala Rahu tn 8 vajab asfalteerimist), konarlikud ja munakiviteed läbitavaks (Lossi tn), äärekivid võimalikult madalaks, talvel liivatada. Teed ei tohiks olla kaldu (Hansakeskuse esine, Anne turu esine). Variku tn võiks olla ühesuunaline.

**Ühistranspordi** kasutajad soovisid, et linnatransport oleks kohandatud ka puudega inimese jaoks (nt bussiooteplatvormid peaksid olema bussi esimese astme kõrgusel; et linnas liiguks kõikidel marsruutidel erinevatel kellaaegadel päeva jooksul vähemalt 1 spetsiaalne liinibuss, kuhu pääseks ka ratastooliga). **Isikliku sõiduvahendi** kasutajad soovisid, et oleks kindlustatud järelvalve invaparkimiskohtade kasutamise üle ja ka parkimiskohad peaksid olema paremini märgistatud.

**Ühiskondlikes hoonetes** liikumise hõlbustamiseks soovitakse, et uusehitiste rajamisel arvestataks ehitusseaduse nõudeid, et kõik asutused ja koolid oleksid liikumispuudeliste jaoks ligipääsetavad. Tuleks suurendada järelvalvet ehitustel ja objektidel, et muuta nad erivajadustele vastavaks. Kaupluste ukсед peaksid olema piisavalt laiad, et ratastooliga sisse pääseda. Ühiskondlike hoonete põrandad ei tohiks olla libedad (Turuhoone kalahall).

**Eluaseme** osas sooviti, et liikumispuudeliste inimestele võimaldataks eluase esimesel korrusel, kus oleks kaldtee ja käsipuud või siis peaks linn ehitama raske puudega inimeste jaoks spetsiaalselt kohandatud sotsiaalkortereid või elamuid. Veel tehti ettepanek, et vaegurite elamistingimuste parandamiseks (eriti, tagastatud majade elanikud) kasutataks ära seni tühjalt seisvad majakarbid (nt Mõisavahe 67). Sooviti ka konkreetset abi (nt WC ja vannitua ümberkohandamist).

**Hariduse** omandamise kergendamiseks sooviti, et erivajadustega inimestel peaks olema korralik kool, kus saaks õppida ka arvutit ja kui pole võimalik erikooli rajada, siis tavakoolis õppides võiks invaliidile õppeaeg pikem olla.

**Soodustuste** osas sooviti invataksio limiidi suurendamist. Arvati, et invaliididel võiks olla eelised (nt odavam) sportimiseks (nt sportimisasutuste ja rajatiste kasutamiseks). Taheti, et linn aitaks raske puudega invaliididel tasuta tunnisuuna kasutamise eest; hambaravi võiks olla puudega inimesele odavam; odav juuksur võiks käia korra nädalas nt Puuetega Inimeste Kojas; auto liisimine võiks invaliidile olla odavam. Taastusravi tuusikud võiksid olla odavamad ja kättesaadavamad. Isikliku abistaja teenust peaks saama kasutada vastavalt vajadusele. Veel sooviti suuremat pensioni, kommunaalmaksete tõusu ohjeldamist ja toimetuleku piirmäära tõstmist.

**Tööhõive** osas sooviti, et liikumispuudelisi rakendataks rohkem tasuval töö, kuna jalad pole mõttetöös primaarsed. Puudega inimesed tunneksid end vajalikemana, kui nad saaksid töötada. Linn võiks luua tehase linna aktsiaseltsina, kus saaksid tööd ka liikumispuudega inimesed. Taheti, et invaliidsusgrupil oleku aeg arvestataks tööstaaži hulka.

**Suhtlemisvõimaluste** loomist puudega inimestele peeti samuti oluliseks. Peaksid olema tegevustega päevakeskused, rohkem sportimisvõimalusi, käsitööringe. Luua rohkem võimalusi ka interneti vahendusel suhtlemiseks (arvuti kojulaenus, pikem kasutusaeg internetipunktides).

Mitmetes ettepanekutes sooviti kaaslinlaste, ametnike, meditsiinitöötajate jt. **suhtumise muutmist** puudega inimestesse (terved inimesed peaksid olema abivalmimad, arstid peaksid liikumatut inimest kohtlema inimväärsemalt; ametnikud võiksid olla kliendisõbralikumad; tööandjad ei tohiks invaliidi halvustada; korrakaitsjad peaksid teadma, et kõik rääkimisraskustega inimesed ei ole purjus). Sooviti, et puudega inimestega rohkem suheldaks, kuna praegu ei teata, kuidas ja millistes tingimustes nad elavad.

Veel sooviti **kuritegevuse ohjeldamist** linnas ning politsei töö parandamist. Sooviti, et massiüritustel korraldajad liikumispuudelisi rohkem abistaksid, kellel on rahvahulgas tunglemisel raskusi.

**Nägemispuudega** inimeste ettepanekutest peaaegu kolmandik oli samuti seotud **informatsiooni ebapiisavusega**. Kurdeti, et invaorganisatsioonide kaudu informatsioon sageli hilineb ja on lünklik. Informatsiooni sooviti rohkem saada raadio vahendusel (Eesti Raadio Tartu tunnis, Tartu Raadios võiksid olla invakoja minutid) või helikassetil koju tooduna. Infot sooviti kõige kohta, mis puudutab puuetega inimesi ja eriti nägemispuudelisi (seadusandlus ja selle muudatused, soodustused, toetused ja nende taotlemise kord jne). Lisaks sooviti infot ka soodustuste kohta kauplustes. Informatsioon peaks olema selge ja arusaadav.

**Teede ja tänavate osas** sooviti nende korrastamist, talvel liivatamist. Teed peaksid olema tasased, intensiivse liiklusega kohtades võiksid kõnniteedel olla metallist piirded (nt Kalda tee ja Sõpruse silla ristil). Jääpurikate kukkumise kohad peaksid olema tähistatud kollaste lintidega, mitte lattidega (juhtkoer juhatab latist mööda otse ohtlikusse kohta). Kõnniteedel ei tohiks olla takistusi (postid, autod, reklaamid, madalad puuksad). Peaks kasutama maamärke, mis hoiataksid ohu eest. Paigutada tuleks rohkem helilisi valgusfoore ning nende heli peaks olema eristatav nii tänavamürast kui naaberfoori helist. Keeruline on liikumine maaliinide bussijaamas (peatused hajutatud, osad keset platsi, saabuvatel bussidel puudub kindel platvorm).

**Ühistranspordi** kasutamist hõlbustaks, kui peatustes ei peatuks mitu bussi (igale bussile oma peatus), kui bussijuhid ütleksid peatuste nimed, kui busside numbrid ja bussipeatuste teadetetablood oleksid paremini nähtavad (suuremad, valgustatud), kui autobussipeatused oleksid talvel liivatatud ja valgustatud. Ka busside klaasüksed peaksid olema tähistatud. Liikumispuudelised tunnevad rohkem puudust ka rongiliikluse likvideerimisest.

**Ühiskondlike hoonete ja teenindusasutuste** külastamist hõlbustaks, kui suured klaasseinad ja ukSED oleksid märgistatud ning kui hinnasildid oleksid suuremad. Nägemispuudega inimestele oleks abiks, kui suurtes kauplustes oleks töötaja, kes aitaks vajalikku kaupa leida. Mitmed inimesed pidasid vajalikuks toidukaupluse avamist Ringteel EPITAR-i juures (varem oli), mis lihtsustaks pimedatel oluliselt igapäevaste hädavajalike ostude tegemist. EPITAR-i lähedusse sooviti ka juuksurit.

**Soodustuste ja toetuste** osas sooviti, et neid võiks olla rohkem ja ka pension peaks olema suurem. Sooviti, et pangad teenindaksid (sponsorluse korras) raske puudega kliente teenustasuta. Sooviti telefoni kasutamise soodustust õhtuti (odvamat), samuti tasuta parkimise õigust pimedat teenindavale juhile. Veel taheti, et invataks kasutamise rahaline limiit võiks olla ülekantav pimedale pangaarvele, et saaks selle eest autokütust osta. Vabaõhuürituste piletid võiksid olla pimedale ja tema saatjale odavamad. Nõustamisteenus peaks nägemispuudelisele olema tasuta ja koolitus minimaalse tasu eest.

**Suhtumise muutmist** puuetega inimestesse peeti samuti vajalikuks. Arvati, et tervetele peaks rohkem selgitama puuetega inimeste vajadusi. Nägemispuudelistega tuleks rohkem tähelepanu pöörata ning neid nõustada ja abistada.

**Koostöö** valdkonnas tehti ettepanek, et need inimesed (nt linnavalitsusest), kes peaksid seisma ka puuetega inimeste eest, tuleksid ise mõnele puuetega inimeste üritusele ja kohtuksid nendega vahetult. Võiks korraldada "ümarlaudu" erinevate puuetega inimeste probleemide teadvustamiseks.

Veel sooviti, et linn leiaks **tööd** ka nägemisjäägiga inimestele ning et linnas vajab ohjeldamist **kuritegevus**.

\* \* \*

Käesoleva küsitluse tulemused on üheks alusmaterjaliks edasise tegevuskava koostamisel ning vajavad põhjalikumat analüüsi vastava eriala spetsialistide poolt.