



Liikluslahendus OÜ
Välja 9
50303 Tartu
reg nr 11999509
teehoiu tegevusluba nr 11096

Töö nr: **0413/12**

Tellija: Tartu Linnavalitsuse
linnaplaneerimise ja maakorralduse osakond

Tähtvere, Supilinna ja Kesklinna linnaosade avalike ürituste liikluslahenduse eskiisid

Seletuskiri



Koostajad: Embi Sannik

Sulev Sannik

Tartu 2013

Sisukord

Sissejuhatus	4
1. Avalike ürituste toimumiskohad ja osalejate arv	6
1.1. Kesklinna üritused	6
1.1.1. Tartu Kevadpäevad	6
1.1.2. Tartu Olümpiajooks.....	8
1.1.3. Tartu Cycling Weekend	8
1.1.4. Lastekaitsepäeva festival.....	11
1.1.5. Tartu Hansapäevad koos ITU European Triathlon Cup'iga	11
1.1.6. Tartu Linnamaraton ja Tartu Sügisjooks	13
1.1.7. Sügislaad ja jõululaad.....	14
1.1.8. Aastavahetuse ilutulestik	14
1.2. Toomeorus toimuvad üritused.....	15
1.3. Tartu laululava ja Supilinna üritused	15
1.3.1. Klubi Tartu Maratoni lasteüritused	15
1.3.2. Popkooripidu.....	16
1.3.3. Supilinna Päevad.....	16
1.4. Tartu Näituste üritused (Maamess)	16
2. Sõidukite parkimise nõudlus	19
2.1. Argipäevane parkimiskoormus	19
2.2. Parkimiskoormus ürituste toimumise ajal	19
2.2.1. Tartu Kevadpäevade mõjuala	19
2.2.2. Tartu GP ja Rattaralli mõjuala.....	20

2.2.3.	Hansapäevade ja Tartu Triatloni mõjuala	21
2.2.4.	Vanemuise Sümfooniaorkestri suvekontsert.....	22
2.2.5.	Spordipargi lasteürituste mõjuala.....	22
2.2.6.	Popkooripeo mõjuala	23
2.2.7.	Maamess	25
2.3.	Juurdepääsud ja parkimisvõimalused üritustele jalgratastega saabujatele	27
2.4.	Juurdepääsuvõimalused ühistranspordiga	30
3.	Ettepanekud tänavavõrgu rekonstrueerimiseks	31
	Kokkuvõte.....	39
	Joonised.....	41
	Lisa 1 Üritusteaegsed ajutised liiklusskeemid	42

Sissejuhatus

Käesolev töö „Tähtvere, Supilinna ja Kesklinna linnaosade avalike ürituste liikluslahenduse eskiisid“ on koostatud Liikluslahendus OÜ poolt Tartu Linnavalitsuse linnaplaneerimise ja maakorralduse osakonna tellimisel.

Liikluslahenduse eskiis koostatakse eesmärgil lahendada Tähtvere, Supilinna ja Kesklinna piirkonnas avalike massiürituste toimumisaegne liiklemine.

Töös tuuakse välja avalike ürituste toimumise kohad, ürituste toimumise intensiivsus, hooajalisus, osalejate arv ja üritusega seotud mõju ulatus. Koostatud on kaart koos mõjualade kuvamisega. Kuna mitmete ürituste tegelikku pole võimalik vaadelda (Tartu Hansapäevad koos samal ajal toimuva Tartu ITU European Triathlon Cup'iga, Linnamaraton), siis on esitatud hinnanguline mõjuala.

Töös on püütud võimalusel hinnata ürituste poolt genereeritava liikluse mahtu, kuid kõikide puhul pole see võimalik (samaaegselt toimuvad üritused, ürituse toimumine pärast käesoleva töö esitamise tähtaega).

Töös esitatakse olemasolevad parkimiskohad ja sõidukite parkimise nõudlus argipäeval ja ürituste toimumise ajal (peale käesoleva töö valmimist toimuvate ürituste puhul on see hinnanguline) ning esitatakse ettepanekud uute parkimisalade rajamiseks. Töös käsitletakse ka jalgrattaparklate vajadust ning statsionaarsete ja/või ajutiste jalgratta hoiuraamide paigaldamist.

Töös analüüsitakse võimalikke üritusi, mille puhul on vajalik kasutada parkimiseks Tähtveres ja Supilinnas asuvaid parklaid.

Töö lisas on esitatatud olulisemad üritusteaegsed ajutised liiklusskeemid, samuti ettepanekud tänavavõrgu rekonstrueerimiseks.

Ürituste ajaline kestvus on näha allpool toodud tabelis.

Üritus	kestvus päevades
Tartu Kevadpäevad	7
Tartu Sügispäevad	7
Supilinna Päevad	5
Maamess	3
Tartu Cycling Weekend	3
Tartu Hansapäevad	3
Tartu Triatlon	2
Tartu Linnamaraton	2
Jõululaat	1
Kevadlaat	1
Lastekaitsepäeva festival	1
Sügislaat	1
Võrtsjärve Enduro	1

Üritus	kestvus tundides
Popkooripidu	6
Tartu Olümpiajooks	5
Vanemuise suvekontsert	4
Tartu Jooksumaratoni lasteüritused	3
Tartu Rattamaratoni lasteüritused	3
Suusamaratoni lastesõidud	3
Aastavahetuse ilutulestik	3

Uringuala suurus, spordiürituste võistlustrassid ja ürituste mõjualad on näidatud joonisel 1.

1. Avalike ürituste toimumiskohad ja osalejate arv

Avalikud üritused võib jagada vastavalt nende toimumiskohale ja mõjualalale nelja gruppi:

I - **Kesklinnas** (Küüni tänava, Raekoja platsi, Rüütli tänava, Vabaduse pst, ja Turu tänava piirkonnas) toimuvad üritused;

II - **Toomeorus** toimuvad üritused;

III - **Tartu laululava** ja **Supilinna** üritused;

IV - **Tartu Näituste** üritused (Maamess).

I grupi üritused on:

- **Tartu Kevadpäevad** koos samal ajal toimuvate üritustega (**Võrtsjärve Enduro Balti MV etapi Tartu linna proloog** ning **Tartu kevadlaad**),
- **Tartu Sügispäevad**
- **Tartu Olümpiajooks**
- **Tartu Cycling Weekend** (Tartu Grand Prix tänavasõit, Tartu Rattaralli üritused)
- **Tartu Hansapäevad** koos samal ajal toimuva **Tartu Triatloniga**.
- **Tartu Linnamaraton**
- **Sügislaad ja jõululaad**
- **Aastavahetuse ilutulestik**

1.1. Keslinna üritused

1.1.1. Tartu Kevadpäevad

Tartu kesklinnas toimuvatest üritustest pikima kestvusega on Tartu Tudengipäevade raames mai algul toimuvad **Tartu Kevadpäevad** ja oktoobris toimuvad **Tartu Sügispäevad**. Mõlemad üritused kestavad nädal aega.

2013.a Tartu Kevadpäevad viidi läbi 29.aprillist kuni 4.maini, toimus kokku 146 üritust, neist suuremad öölaulupidu Tartu Laululaval, volbri ilutulestik, Karsumm. Korraldaja Katre Kippereri arvamusel võis osavõtjaid kokku olla 100 000 ringis. Üritused toimusid väga erinevates kohtades, kuid põhikoormus langes keslinna piirkonnale.

Öölaulupeo rongkäik 29. aprillil marsruudil Raekoja plats-Tähtvere tänav-laululava toimus politsei julgestusel, liiklust eelnevalt ei suletud, küll oli aga keelatud parkimine

Raekoja taga. Vabaduse pst oli suletud laupäeval, 4.mail ning pühapäeval, 5.mail. Vabaduse pst-l toimusid laste rattatuur, Tartu jooksuülikool, tudengilaat, lumesõda.

Korraldaja Katre Kippereri sõnul oli ainsaks probleemiks see, et kevadpäevadega samal ajal toimus 4. mail Raekoja platsil, Küüni tänaval ja Kaubahoovi pargis kevadlaad, mille tõttu nemad pidid osaliselt oma plaane käigu pealt muutma. Samuti oli laadalistel ebamugav, kuna pääs autodega kauplemiskohta oli häiritud. Mõningaid probleeme tekitas ka taksopaatuse sulgemine Raekoja platsi ja Poe tänava vahel.

Korraldaja arvates sujus kõik muu hästi. Samuti ei olnud tema arvates probleeme parkimisega, sest tudengid liiguvad enamasti jalgsi ja jalgrattaga, ning kesklinnas on tudengitele kõik käe-jala juures, seega polegi põhjust autoga tulla.

Kevadpäevadega samal ajal toimus 3. mail Vabaduse pst-l **Võrtsjärve Enduro Tartu linna proloog**, kus võitles 75 mootorratturit. Ürituse toimumiseks suleti Vabaduse pst 2. mail kl 20.00 ning liiklusele oleks tulnud tänavalõik avada 4. mai hommikul kl 4, kuid seoses samal ajal toimuvate Tartu Kevadpäevadega Vabaduse pst-d liiklusele ei avatud. Võistlus toimus reedel, 3. mail kl 16-21.30. Mootorratturite kasutusse oli antud Turuhoone parkla vasakpoolne osa, kuid korraldaja sõnul jäi neile eraldatud parklaosa mootorratturitele liiga väikeseks. Samas oli korraldaja rahul Vabaduse pst-ga, kus mootorrattureil olid head tingimused.

Pealtvaatajate arvu korraldaja Riho Kollist hinnata ei osanud, tema sõnul olid mõlemad tänava ääred tihedalt pealtvaatajaid täis.

Laupäeval, 4. mail kell 10 – 17 toimus Tartu kesklinnas traditsiooniline **kevadlaad**. Raekoja platsil, Küüni tänaval ja Kaubahoovi pargis oli väljas 320 kauplejat. Laadal kaubeldi eestimaise toidu- ja talukauba, käsitöö, istikute, seemnete ja muud kevadise aiakraamiga, kaubamaja mänguväljaku lähisteles oli lastele püstitatud batuudid ja muud atraktsioonid, müüdi jäätist ja suhkruvatti.

Kevadlaad liikluse ja parkimise piiramist eraldi kaasa ei toonud, kuna Tartu Kevadpäevadega seoses oli Vabaduse pst liikluseks suletud, võimalik oli vaid sõidukite pääs Poe tänavale.

1.1.2. Tartu Olümpiajooks

PAF Tartu Olümpiajooks toimub 10 km distantsil. Start antakse Kroonuaia sillalt, võistluskeskus ja finišipaik asub Tartu Ülikooli Spordihoone parkimisplatsil. Jooksurada kulgeb põhiliselt mööda Emajõe kallasradasid ulatudes Annelinna ja Ihaste teeni, tagasi tullakse samuti mööda Emajõe kallasradu.

Üritus algab kell 10 ja finiš suletakse kl 14. Kroonuaia sild oli suletud kl 11.30-13.30, olenevalt osalejate arvust on Emajõe tn ja Vabaduse pst Kroonuaia sillast Laia tänavani suletud 30-45 minutit.

Kuna stardi-ja finišipaik on viidud kesklinnast veidi kaugemale, siis mõju autoliiklusele ei olnud suur. Kõik sõidukid ei mahtunud ära TÜ spordihoone parklasse ja parkimine laienes ka Ujula tänavale, Sauna tänavale, Staadioni tänavale ja Ujula Konsumi parklasse.

1.1.3. Tartu Cycling Weekend

Teine Tartu kesklinnas toimuv suur üritus on Tartu Cycling Weekend (Tartu Grand Prix Tänavasõit, Tartu Rattaralli, rattaralliga seotud lasteüritused).

Võistluskeskus asub Turu tänaval Aura veekeskuse juures ja Turu tänav lõigus Soola tn Aida tn on liiklusele suletud neljapäeva õhtust pühapäeva õhtuni. Soola tänav bussijaama juures on muudetud kahe-suunaliseks.

Joonis 1.3

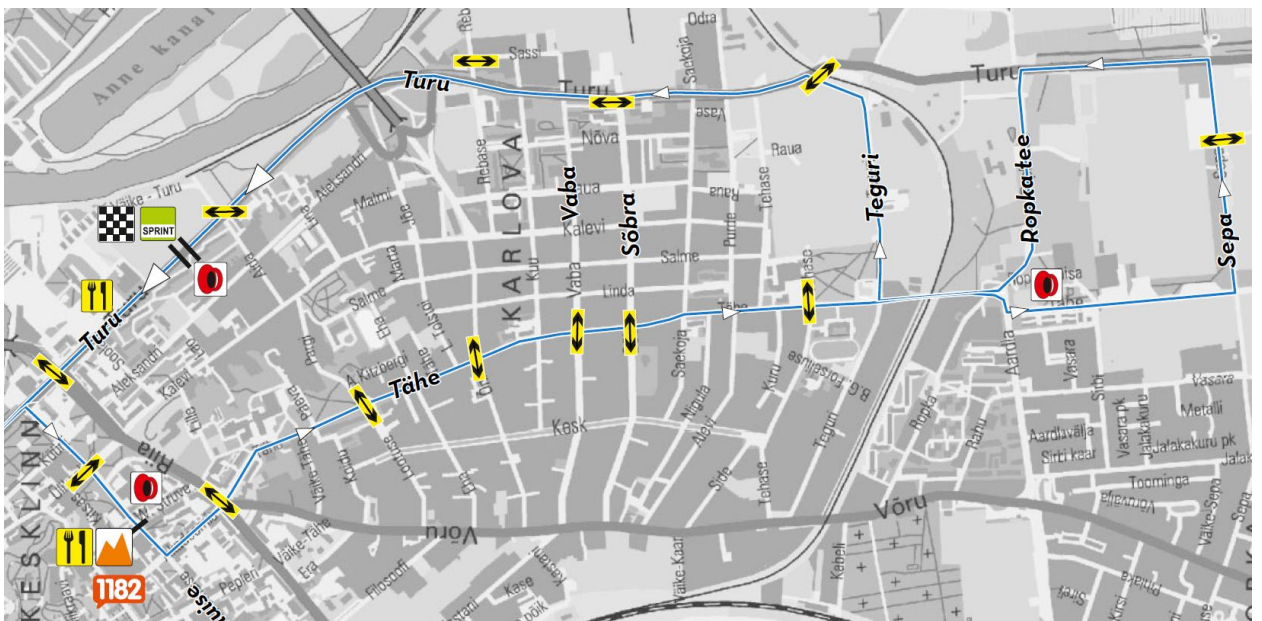


Nädalavahetuse rattaüritused algavad Tallinn-Tartu Grand Prix võistlejate saabumisega Tartusse Aruküla teed, Puiestee tänavat ja Narva maanteed mööda reedel kl 14.30 kuni 17.00.

Laupäeval toimuvad Tartu rattaralli lasteüritused ja Tartu Grand Prix Tänavasõit

Kl 11 kuni 11.30 toimuvad tillusõidud Turu tänaval ja kl 11.40 kuni 12.40 kasutatakse juba suletud GP raja (joonis 1.2) lõike miniralli 5,2 km (joonis 1.3) ja 10,5 km (joonis 1.4) pikkuste võistluste läbiviimiseks. Tänavasõidu võistlus algab kl 14.00 ja kestab orienteeruvalt kl 18-ni.

Joonis 1.2 Tartu Grand Prix Tänavasõidu rada



Joonis 1.3 Miniralli 5,2 km pikkune rada



Joonis 1.4 Miniralli 10,5 km pikkune rada



Klubi Tartu Maraton projektijuhi Kunnar Karu sõnul võtab laste rattarallist osa umbes 4000 last. Suurürituse ajal oli osavõtjatele rajatud täiendav parkla Emajõe äärde, lisaks suunati autosid parkima Statoili taha, Turusilla Annelinnapoolsesse otsa, Annelinna tühjale krundile, Vana Kaubamaja parklasse.

K.Karu ettepanek: jõe kallastele rajada kergliiklustee.

1.1.4. Lastekaitsepäeva festival

Lastekaitsepäeva festival toimub alati 1. juunil. Selleaastane lastekaitsepäeva festival sattus samale päevale Tartu Rattaralli üritustega (toimus TILLUsõit ja MINIralli). Kui muidu hakkavad lastekaitsepäeva üritused kl 10, siis seekord alustati kl 12, üritused kestavad 6 tundi. Koolipäevale langeva lastekaitsepäeva ürituse puhul tullakse osa võtma klasside kaupa ning lapsevanemaid on vähem, kuna tegemist on tööpäevaga. Seekord tulid pered otse jalgrattaüritustelt. Korraldaja ei oska osavõtjate arvu nimetada (tegutseid erinevad õpitoad), kuid ta arvas, et praktiliselt kõik rattaüritusest osavõtjad jõudsid ka lastekaitsepäeva üritusele.

Lastekaitsepäeva festival toimub Kүүni tänaval ning sellega külgnevas pargis.

Lastekaitsepäeva festival puhul on suletud Poe tn parkla ja Vallikraavi tn parkla Kүүni tn juures.

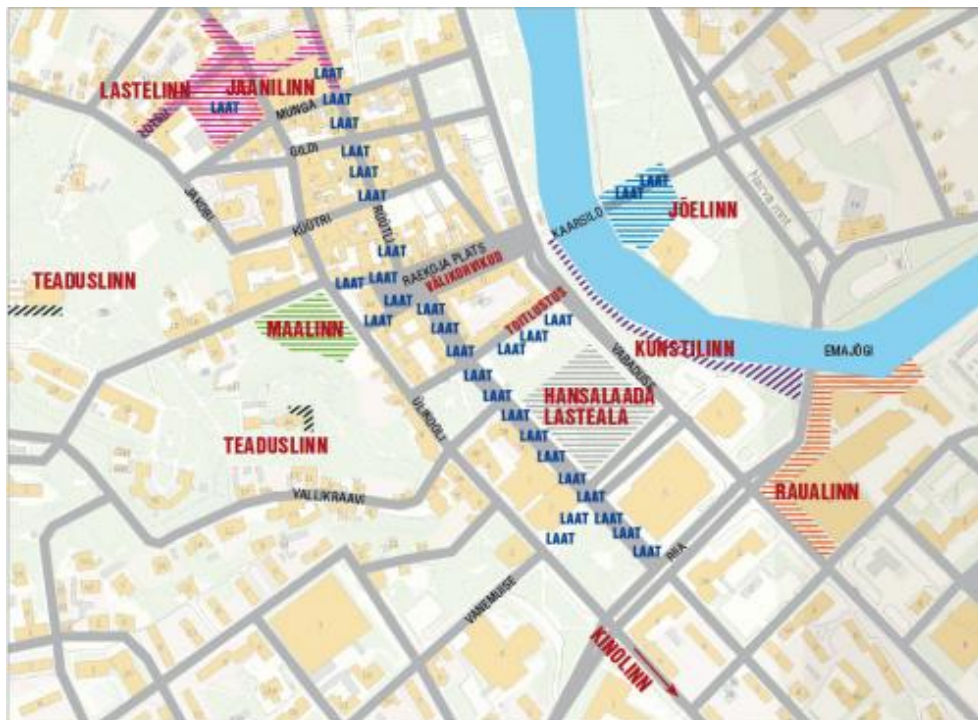
1.1.5. Tartu Hansapäevad koos ITU European Triathlon Cup'iga

Kolmas suur Tartu kesklinnas toimuv üritus on Tartu Hansapäevad koos samal ajal toimuva Tartu ITU European Triathlon Cup'iga.

Hansapäevad toimuvad juulis ja kestavad kolm päeva - reedest pühapäevani. 2013.a on ürituse toimumise ajaks kavandatud 19.-21.juuli. Kuna käesoleva töö valmimise tähtaeg on varasem kui Tartu Hansapäevade toimumisaeg, siis Tartu Hansapäevade ja Tartu ITU European Triathlon Cup'i mõjuala on näidatud hinnanguliselt.

2012.a. hansapäevad toimusid vastavalt alltoodud plaanile

<http://www.hansapaevad.ee/2012/>



Hansapäevade ajal olid tegevused jagatud **kaheksa erineva koha ehk linna vahel**.

- **Jaanilinn** oli Hansapäevade keskaegne süda, mis asus Jaani kiriku, Antoniuse õue ja Mänguasjamuuseumi vahetus läheduses.
- **Lastelinn** asus Lutsu tänaval.
- **Jöelinn** asus Atlatise ümbruses vanal Holmi saarel.
- **Maalinn** oli otse raekoja taga Pirogovi platsil.
- **Teaduslinnal** oli kaks keset: tähetorni juures leidsid aset rohkem või vähem füüsikaga seotud tegevused ning toomkiriku juures tegutsesid ülejäänud teadusvaldkonnad ning Eesti erinevad muuseumid. Samal ajal olid avatud ka kõik Tartu Ülikooli muuseumid: TÜ ajaloo muuseum, Toomkiriku tornid, Tartu tähetorn ja TÜ kunstimuuseum
- **Raulinn** kulges mööda Emajõe äärt Taskust Dorpati hotellini.
- **Kunstilinn** asus Emajõe kaldapealsel Kaarsillast Dorpatini.
- **Kinolinn** kerkis Tartu Loomemajanduskeskuse õuele.

Laada toimumiskoht on näha ülaltoodud plaanilt.

Hansapäevadega seoses oli suletud tavaliiklejale Magistri tänava parkla (sissepääs vaid lubadega), sissepääs oli piiratud Poe tänavale, Jaani tänavale ja Lutsu tänavale.

Korraldaja Ants Johanson arvates tuleks sellise ürituse toimumise ajal kaaluda kogu vanalinna sulgemist autodele, kuna mõned autojuhid eiravad liiklusmärke, millega takistavad hansapäevaliste liikumist. Kehtiks vaid kellaajaline pääs hansalaadaliste autodele (eeldab vastava loa olemasolu). 2013.a hansapäevade ajal on korraldajatel kavatsus sulgeda autode liikluseks Lossi ja Ülikooli tänav.

Hansalaat toimub kahel päeval, laupäeval ja pühapäeval. 2013. a hansalaadale on registreerunud üle 400 kaupleja.

Tartu Hansapäevadega samal ajal toimub **Tartu Triatlon**, mis toob kaasa hansapäevadest hoopis ulatuslikuma liikluse sulgemise. Reedest pühapäevani on liikluseks suletud Vabaduse pst lõigus Raekoja plats-Uueturu tn, piiratud sissepääsuga on Magistri tänava parkla, Vanemuise ülemine parkla, suletud on pool Turuhoone parklast. Lisaks on vanalinnas muidki liikluspiiranguid ja ümberkorraldusi, mis on täpsemini nähtavad lisas toodud liikluskeemidelt.

Tartu Triatlonil on laupäeval 1000 osalejat, pühapäeval 120 osalejat, pealtvaatajaid korraldaja hinnangul kahel päeval kokku 40 000-50 000.

Ürituse korraldaja Ain-Alar Juhanson soov on teha kesklinna piirkonda hõlmavate suurürituste puhul autovaba nädalavahetus, s.o autoga kesklinna ei saa, v.a hansalaadalistele kellaajaline läbipääs. Samuti näeks Ain-Alar Juhanson tulevikus meelsasti kergliiklustee rajamist mõlemale poole Emajõe kallastele, mis hõlbustaks spordiürituste läbiviimist, samuti oleks näiteks jalgrattureil koht, kus treenida.

1.1.6. Tartu Linnamaraton ja Tartu Sügisjooks

05. oktoobril 2013.a toimub **2. Tartu Linnamaraton** marsruudil Tartu kesklinn, Ropka, Karlova, Ihaste, Annelinn, Supilinn, Toomemägi (start Vabaduse pst-l, finiš Raekoja platsil).

Üritus toimub laupäeval, 5. oktoobril, kuid võistlus ja messikeskus Tartu kesklinnas (Vabaduse pst, Poe tänav ja Raekoja plats) on avatud reedel alates kl 9-st, st tavaliiklejaile on nimetatud ala suletud.

Tartu Linnamaratoni rada pikkusega 42 km läbib lisaks kesklinnale ja Supilinnale ka Karlovat, Ropkat, Ihastet ja Annelinna. Käesoleva töö uuringualasse jääv marsruut on toodud alloleval skeemil. Ajal, mil maratoonarid on rajal, toimuvad lasteüritused, mille start antakse Raekoja taga. TILLUjooks ja MINImaraton toimuvad piki Ülikooli, Poe, Küüni, Vallikraavi ja Vanemuise tänavat, finiš on Raekoja platsil. Pärast lasteürituste lõppu antakse start Tartu Sügisjooksust ja Tartu Tudengimaratonist osavõtjatele (distanti pikkus 10 km). Rada läbib Karlova linnaosa, jõuab üle Emajõe ning tuleb tagasi mööda jõekallast, suundub Supilinna ning lõpeb Raekoja platsil.



Tartu Linnamaratoni kulgemine Kesklinna ja Supilinna piirkonnas

1.1.7. Sügislaad ja jõululaad

Lisaks eelpool mainitud kevadlaadale toimuvad Tartu Raekoja platsil, Küüni tänaval ja Kaubahoovi pargis igal aastal sügislaad ning jõululaad. Kolmest laadast suurim on sügislaad, kus osaleb vähemalt 350 kauplejat, tagasihoidlikum on jõululaad kuni 200 kauplejaga. Laadad toimuvad laupäeviti kl 10-17, kuid esimesed laadalised hakkavad saabuma kella 6-st, samuti algab sellest kellaajast telkide ülespanek. Tartu LV ettevõtluse osakonna töötaja sõnul laada lõppemisel ei ole müüjatel kohustust kohe lahkuda ning ilusa ilma korral on mõned kauplejad olnud kohal veel kella kaheksa paikugi õhtul. Kauplejate hajutatud saabumine ja lahkumine ei tekita liiklusele suurt lisakoormust ning on seega igati sobiv lahendus.

1.1.8. Aastavahetuse ilutulestik

Tartu linna aastavahetuse ilutulestik toimub traditsiooniliselt klubi Atlantise ja Võidu silla vahelisel haljasalal. Seoses ilutulestiku toimumisega on Vabaduse pst Raekoja platsi ja Uueturu tänava vahel suletud ajavahemikus kl 23.30 – 00.30.

1.2. Toomeorus toimuvad üritused

Vanemuise Sümfooniaorkestri suvekontsert

Vanemuise Sümfooniaorkestri suvekontserdil on esinejaid 70 ringis. Istepingid pannakse Toomeorgu 600-700-le pealtvaatajale, kuid kuna on tegemist tasuta kontserdiga, siis on pealtvaatajaid tavaliselt 2000-3000. Kontsert algab kell 20.00, publik hakkab kogunema kl 18.30-st. Kontserdi toimumisega on liiklus suletud kl 18.30-22.00 vahetult Kassitoome oruga piirneval alal Oru tänaval ja K. E. von Baeri tänaval.

Suvekontserdi parkimisvajadus on hinnanguliselt kuni 1000 autot ja selle hinnanguline mõjuala on näidatud joonisel 6 . Kuna tegemist on puhkepäeval toimuva lühiajalise üritusega, siis probleeme ei tohiks tekkida.

1.3. Tartu laululava ja Supilinna üritused

1.3.1. Klubi Tartu Maratoni lasteüritused

Klubi Tartu Maraton korraldusel toimuvad Tähtvere spordipargis ja dendropargis järgnevad üritused:

- **mais Tartu Jooksumaratoni lasteüritused** (TILLUjooks, MINImaraton)
- **septembris Tartu Rattamaraton lasteüritused** (TILLUsõit, MINImaraton)
- **veebruaris Tartu Suusamaratoni lastesõidud** (TILLUsõit, MINImaraton)

Üritused toimuvad kl 11.00-13.00, arvestades juurde saabumisele ja lahkumisele kuluva aja, kestavad lasteüritused umbes kolm tundi.

Klubi Tartu Maraton projektijuht Kunnar Karu arvestuse kohaselt, kui üritusest osa võtab üle 3000 lapse (aasta-aastalt osavõtjate arv suureneb) ja igal lapsel on tavaliselt kaasas 1-2 täiskasvanut, tuleb igale üritusele ligikaudu 6000 inimest ja parkimiskohta vajab kuni 2000 autot. Kevadisele ja sügisesele üritusele tullakse ka ilma autota, kuid talvel valdavalt siiski autodega, kus osavõtjate arv on veidi väiksem (2500). Kunnar Karu sõnul õnnestub G4S meeskonnal parkida laululava alumisse parklasse ja murule 500 autot, sama palju ka ülemisse parklasse ja Lauupeo pst-le, st puudu jääb 1000 parkimiskohta. Lisaks on võimalik kasutada EMÜ spordiklubi parklat (148 kohta) ning Tartu Näituste parklat (kuni 2000 kohta), kuid Tartu Näitustel on tavaliselt samal ajal mingi üritus, mistõttu pole seal parkimine võimalik.

Kunnar Karu peab valeks laululava ülemise parkla asemele tenniseväljaku rajamist, kuna sellega kaob märkimisväärne hulk vajalikke parkimiskohti. Tema arvates oleks mõistlik rajada tenniseväljakud A. Le Coq Spordimaja juurde.

Kunnar Karu arvates oleks sobiv rajada lisaparkla Visa spordihalli juurde.

1.3.2. Popkooripidu

2012.a. Popkooripeol osales 4500 lauljat, pealtvaatajaid oli 9000.

Ürituse läbiviijal on leping eraturvafirmaga, kes korraldab esinejate sõidukite parkimist laululava alumises parklas ning pealtvaatajate autode parkimist ülemises parklas. Esinejate jaoks on broneeritud kogu alumine parkla, kuhu ajavahemikul kl 9-13 saabuvad esinejate bussid, mis jäävad sinna peo lõpuni.

Seoses Popkooripeoga tänavate sulgemisi ei toimu, kuna puudub rongkäik. Pealtvaatajate parkimist korraldatakse vaid laululava ülemises parklas, ülejäänud sõidukid pargitakse peamiselt Supilinna ja Tähtvere linnaosa tänavatele. Korraldaja Kulvo Tamra sõnul EMÜ parklaid kasutatakse väga vähe. Ta näeb suurt probleemi selles, kui ülemise parkla asemele ehitatakse tenniseväljak, kuna seetõttu jääb parkimata ligi 400 sõidukit, millega tuleb kontserdile 1200-1300 külastajat.

Popkooripidu algab kell 19.00 ja lõpeb 22.30. Pealtvaatajad hakkavad saabuma tavaliselt kaks tundi enne algust.

1.3.3. Supilinna Päevad

Supilinna Päevade põhiüritused on toimuvad Emajõeäärsel platsil Oa tn ja Kartuli tn nurgal. Parkimisega probleeme pole, sest kõik kaugemalt saabunud saavad auto Supilinna tänavatele parkida.

1.4. Tartu Näituste üritused (Maamess)

Maamess

2013.a Maamess toimus 18.-20. aprillil, messil oli 372 eksponenti ning kolme päeva jooksul käis 32 442 külastajat, mis on 1% rohkem kui möödunud aastal. Messi külastajate jaoks oli käiku pandud bussid, mis käisid iga veerandtunni tagant võimaldades külastajatel jätta auto Lõunakeskuse või Ravila tn pikendusel asuvasse parklasse ning sõita messile bussiga, vähendades sellega Tartu Näituste piirkonna parkimiskoormust. Lisaks oli külastajate kasutuses Laululava ülemine ja alumine parkla.

Laupäeval olid messikülastajatele avatud ka EMÜ parklad, mis tööpäevadel olid nende jaoks suletud (keelumärkidest kinnipidamist kontrollisid turvafirma G4S töötajad).



Vesteldes Tartu Näituste vahetu naabri Eesti Maaülikooli esindajatega, selgusid järgmised probleemid:

- puudusid parkimiskorraldajad, mistõttu sõideti üle äärekivi murule, millega lõhuti äärekive ja kahjustati muru, politsei ei sekku, kuna tegemist eramaaga;
- ei peetud kinni keelumärkidest.

Sellest lähtuvalt on EMÜ poolt otsustatud, et järgmisel aastal nad tasuta parkimist oma parklates ei luba. Tuleb ainult tasuline parkimine, mille nad korraldavad ise ja loodavad kontrolli alla saada ka Tallinna teel parkimise.

Lisaks oli EMÜ esindajate ettepanek keelatud kohta pargitud sõidukid teisaldada, samuti sooviti, et Tartu Näitused võtaks kontrolli alla lubadega parkijad (nende info alusel kasutati ühte parkimiskaarti korduvalt, et saada pääs Tartu Näituste alasse).

Maamessi projektijuhi Margus Kikkuli sõnul on EMÜ poolt rakendatav tasuline parkimine ainult tervitatav. Samuti leevendaks parkimisprobleeme see, kui linn rajaks raudtee äärde Vaksali tänava teekrundile ajutise kattega parkla. Liikluse paremaks korraldamiseks oleks Margus Kikkuli arvates otstarbekas suunata Tallinna poolt tulev liiklus Ringteele, nii et mööda Tallinna-Tartu mnt-d toimuks liiklus vaid suunaga linnast välja, kuid linnavalitsus sellise korraldusega ei nõustunud. Kõigisse kohtadesse parkimiskorraldajate paigutamist pidas Maamessi korraldaja liiga kulukaks.

2. Sõidukite parkimise nõudlus

2.1. Argipäevane parkimiskoormus

Tänavalõikude parkimiskohtade arvud ja argipäevane parkimiskoormus on esitatud joonisel 2. Loendused toimusid tööpäeviti juunikuus ajavahemikul kl 12.30-14.30.

Kokku on uuringualal hinnanguliselt 6635 parkimiskohta, mille keskmine täituvus on ca 1/3. Kesklinnas on parkimiskohtadest täidetud 2/3, Supilinnas 15% ja Tähtveres 10%.

2.2. Parkimiskoormus ürituste toimumise ajal

Parkimiskoormust ürituste toimumise ajal oli võimalik hinnata spordipargi lasteürituste toimumise ajal (joonis 7), Popkooripeo toimumise ajal (joonis 8) ja Maamessi toimumise ajal (joonis 9).

Keslinna ürituste puhul pole võimalik välja tuua tänavalõikude kaupa üritusest tingitud parkimiskoormuse muutusi, kuna üldjuhul toimub seal mitu üritust korraga või osalise ajalise kattuvusega. Tartu Kevadpäevade Vabaduse puiestee sulgemisega seotud keskmine hinnanguline mõjuala on toodud joonisel 3, Tartu Grand Prix tänavasõidu, ning Tartu Rattaralli ürituste mõjuala joonisel 4 ning Hansapäevade ja Tartu Triatloni mõjuala joonisel 5.

2.2.1. Tartu Kevadpäevade mõjuala

Tartu **Kevadpäevade mõjuala** kaardilt (joonis 3) on näha, et erinevate ürituste täiendav parkimisenõudlus ulatus Raekoja platsist ka üle jõe hõlmates TÜ spordihoone ja Konsumi parkla ja Põik tänava, kuid arvestades sellega, et tegemist oli valdavalt tudengiüritustega, kuhu korraldaja sõnul tuldi suures osas jalgsi või rattaga, piirdus mõjuala Laia tänava, Toomemäega, Pepleri tänava, Lille tänava ja Sadama tänavaga.

Selle ürituse puhul vajadust kasutada Supilinnas ja Tähtveres asuvaid parklaid ei tähendatud.

2.2.2. Tartu GP ja Rattaralli mõjuala

Tartu Grand Prix Tänavasõidu ning Tartu Rattaralli lasteürituste ürituste mõjuala kaardilt (joonis 4) on näha, et mõjuala ulatub Sõpruse sillast Kroonuaia sillani, kuna lisaks kõige väiksematele mõeldud üritustele, mis toimuvad stardi-finiši paigas Turu tänaval kasutatakse täiskasvanute tänavasõidurada osaliselt ka kahe erineva pikkusega miniralli korraldamiseks. Lisaks võistluskeskusele oli korraldajate poolt tähistatud ja kasutusele võetud parklad Annelinnas Turusilla juures ja Uus tänav 63d krundil, kuna mitmekorruselised parklad (Tasku, Kaubamaja) jalgrattaid transportivatele autodele üldjuhul ei sobi. Probleemiks oli Aleksandri tänava kinniparkimine (päästeamet), aga ka see, et ei jätkunud ruumi osavõtjate kogunemiseks (jalgrattad).



Selle ürituse puhul puudub vajadus ja võimalus Tähtveres ja Supilinnas asuvate parklate kasutamiseks (lühimad ühendusteel Lai tn, Kroonuaia tn, Jakobi tn on suletud).

2.2.3. Hansapäevade ja Tartu Triatloni mõjuala

Hansapäevad koos triatloniga on oma külastajate arvult, toimumisala ulatuselt ja kestvuselt tõenäoliselt suurimad üritused kesklinnas. Kuna Hansapäevadel on mitmeid keskusi suurel alal Tasku keskusest Antoniuse õueni ja triatloni võistluskeskus asub Vabaduse puiesteel, siis on mõlema võistluse korraldajad teinud ettepanekuid muuta kesklinn autovabaks, mis võimaldaks jalgsi ja jalgrattaga mugavalt liigelda.

Liikluskorralduslikult mõeldav autovaba piirkond oleks Emajõe, Uueturu tänavaga, Vallikraavi tänavaga, K. E. von Baeri tänavaga, Jakobi tänavaga ja Laia tänavaga piirnev ala (roheline piirkond joonisel 5). Sellesse alasse jääb 658 parkimiskohta, millest tööpäeval on kasutuses 428 (2/3). Kuigi on keeruline prognoosida üritusega kaasnevat parkimishõudlust ilma vaatlusi teostamata, siis arvestades prognoositavat triatloni osavõtjate arvu 1000, pealtvaatajate arvu kahel päeval kokku 40 000-50 000 ning Hansapäeva müügilubade arvu (üle 400), võiks koos hansapäevalistega arvestada hinnanguliselt 3000 parkimiskoha vajadusega.

Lõunapoolses kesklinna osas on vaba ca 1000 parkimiskohta, neist 1/3 asuvad Taskus ja kaubamajas (kokku 316), Zeppelini parklas ligikaudu 100, Pargi tänavas 80, Vanemuise ja Tiigi tänava kaugemas otsas kokku 100 kohta.

Supilinnas on 1061 vaba parkimiskohta, millest 1/3 (333) asuvad lauluväljaku alumises parklas. Piiri tänaval on 91 kohta, Meloni tänaval 87 kohta, Allika ja Kauna tänavas kokku 60 kohta, Tähtvere laululavapoolses otsas 35 kohta, Oa tänaval 70 kohta – 676 kohta. Seega 2/3 vabadest kohtadest asuvad Supilinna tagumises otsas, mis eeldab eraldi bussiliikluse korraldamist nimetatud piirkonnast.

Tähtveres on küll 1617 vaba kohta, kuid oluline osa neist (1/3) asub kesklinnast üsna kaugel (Vaksali 250, Tammsaare 131, Hiie tn 135, Tõrviku 40, Tungla 40 – kokku 596 kohta), seega täituvad need kohad viimases järjekorras. Ületäituvad kesklinnale lähemal asuvad kitsamad tänavad (K. E. von Baeri, Oru, Veski, C .R. Jakobsoni, Laulupeo pst). Külaliste jaoks kõige mugavam oleks võimalus jätta auto suurde parklasse (nt praegune laululava ülemine parkla mahutavusega 360 autot, vt eskiis joonis 15) ning sõita sealt kesklinna bussiga. Maksimaalne bussidevaheline intervall ei tohiks olla rohkem kui 15 minutit.

Vanalinna autovabaks tegemise mõju kandub ka Ülejõe linnaossa hinnanguliselt kuni Pika tänava jooneni.

2.2.4. Vanemuise Sümfooniaorkestri suvekontsert

Vanemuise Sümfooniaorkestri suvekontserdi hinnanguline mõjuala (üritus toimub 29.juulil), arvestades korraldajalt saadud andmeid prognoositava külaliste arvu 2000 - 3000 (sõltub ilmast) on esitatud joonisel 6 ja põhiliselt kasutatakse Kesklinnas ja Tähtveres asuvaid parkimiskohti.

2.2.5. Spordipargi lasteürituste mõjuala

Käesoleva töö autorite poolt jälgiti liiklust ja loendati parkivaid sõidukeid 11.mail 2013.a. toimunud SEB 31. Jooksumaratonil lasteüritusel. Osa võttis 3115 last.

Parkimiskorraldajad olid olemas, korraldus ladus, laululava ülemise parkla täitumisel hakati juhte sujuvalt edasi suunama Lauupeo puisteele. F. R. Kreutzwaldi-F. Tuglase ristmiku valgusfoor tekitas pika järjekorra raudtee poolt mööda F. Tuglase tänavat tulnuile.

Kl 11.00-11.30 loendati piirkonnas kokku 1489 parkivat sõidukit (vt joonis 7), neist 500 oli pargitud laululava alumisse parklasse ja murule, 357 laululava ülemisse parklasse, 79 Lauupeo pst-le, 264 maaülikooli parklatesse, Supilinna tänavale oli pargitud 289 autot (sh Piiri tänavale 98 ning Oa tänavale 91 autot), väike osa parkimiskoormusest kandus ka Meloni tänavale.

Parkimiskoormus Supilinnale oli suur, kuid lühiajaline. Tähtvere linnaosa tänavatele parkimine ei kandunud.

Korraldajate poolt oli parklana tähistatud ka muruplats Oa tänavale, Kartuli tn ja Emajõe vahel, kuid autosid sinna ei pargitud. Supilinna Seltsi esindaja Kadi Haameri sõnul on nemad kategooriliselt selle vastu, et nimetatud platsist teha statsionaarne parkla.

Juhul kui ülemise parkla asemele rajatakse tenniseväljakud, mille juurde kuulub avalik parkla 87 autole, tuleb leida koht ca 350 auto parkimiseks. 100 autot on võimalik täiendavalt parkida EMÜ metsamaja parklasse, 140 tehnikamaja parklasse, 50 EMÜ peahoone parklasse ja ülejäänud Tartu Näituste muruparklasse (eeldab kokkulepet Eesti Maaülikooli ja Tartu Näitustega). Arvestades lasteürituse eripära on Tartu Näituste ja tehnikamaja parkla võrreldes lauluväljaku ülemise parklaga siiski liiklusohutuse seisukohalt palju halvemas asukohas ja sel juhul tuleb lahendada kergliiklejate ühendustee küsimused (F. R. Kreutzwaldi tänavale ületus).

2.2.6. Popkooripeo mõjuala

29.juuni õhtul loendati Popkooripeo toimumise ajal laululava ümbruses parkivaid sõidukeid. Kokku oli selliseid autosid 2425, mida võib seostada antud üritusega. Lisaks oli laululava alumisse parklasse pargitud 49 bussi, millega tulid kohale esinejad.

Loenduse täpsed andmed on näha joonisel 8. Kokkuvõtvalt oli sõidukeid pargitud alljärgnevalt:

- laululava alumine parkla – 172 autot ja 49 bussi
- murul laululava juures - 133
- F. Tuglase tn - Herne tn ühendustee – 59
- spordipark – 373
- ujula tee ots – 38
- Supilinna tänavatel - 216
- laululava ülemine parkla- 429
- Laulupeo pst - 135
- EMÜ parklad – 261
- Tähtvere linnaosa tänavatel – 421
- Comarketi, Säästumarketi parklates – 127
- F. Tuglase tn-l lõigus F. R. Kreutzwaldi-laululava – 61



Parkimine laululava ülemises parklas

Turvafirma G4S esindaja Argo Raagi sõnul kasutati spordipargi muru parkimiseks esmakordselt. Arvestades, et sinna pargiti 373 sõidukit, vähendas see oluliselt ümbruskonna tänavate parkimiskoormust.



Vaatluse põhjal selgus, et valdav osa peolistest tuli lauluväljakule Ringtee poolt, mistõttu ulatus autode järjekord kuni Ravila tänavani ja kaugemalegi. Seetõttu otsustasid paljud liiklusesisakusse sattunud juhid parkida auto F. Tuglase tänava piirkonda ja minna edasi jalgsi. Järjekorra tõttu F. Tuglase tänaval F. R. Kreutzwaldi tn ristmiku foori juures ei jõudnud hilja peale jäänud kontserdikülalastajad ürituse alguseks kohale. Samas oli Tallinna maanteed mööda Popkooripeole tulijate hulk üpris tagasihoidlik, mistõttu kasutati ka F. R. Kreutzwaldi tänava ääres olevaid EMÜ parklaid vähe (vaid 130 autot).

Kui tulevikus ei saa enam täies mahus kasutada laululava ülemist parklat, on EMÜ nõusolekul võimalik paigutada need autod maaülikooli parklatesse.

Kui järgnevatel sarnastel üritustel pole enam võimalik kasutada spordiparki parklana, on võimalik autosid parkida Tartu Näituste murule (omaniku nõusolekul).

Kui nimetatud parklaid pole võimalik kasutada, kandub 800 auto parkimine Tähtvere ja Supilinna tänavatele. Tähtveres hinnanguliselt:

- Hiie tänavale - 73 kohta
- Vaksali tänavale - 100 kohta
- Tammsaare tänavale - 72 kohta
- Jannseni tänavale - 108 kohta

- Taara puisteele - 42 kohta
 - C .R. Jakobsoni tänavale - 43 kohta
 - L. Koidula tänavale - 23 kohta
 - Vikerkaare tänavale - 20 kohta –
- kokku 481 kohta.

Supilinna on võimalik parkida 343 autot alljärgnevalt:

- Piiri tänavale 19
- Allika tänavale 9
- Meloni tänavale 84
- Marja tänavale 92
- Oa tänavale 75
- Kartuli tänavale 64

Kui sellel aastal oli 2/3 autoga tulijatest võimalik parkida oma auto lauluväljakust 400 m raadiusesse ja kaugemad parkimiskohad asusid kuni 800 m kaugusel, siis eelpool kirjeldatud juhul jäävad kaugemad parkimiskohad juba ca 1 km kaugusele.

2.2.7. Maamess

Laupäeval, 20. aprillil 2013 kl 11.00-11.50 teostati parkivate sõidukite loendus Tartu Näituste lähitänavatel ja parklates.

Kokku loendati 1538 sõidukit, millest üle poole (802) oli pargitud EMÜ parklatesse. Vähest kasutamist leidis Ravila tn pikendusele rajatud parkla, kus parkis loenduse hetkel ainult 9 autot, kuigi sealt käis iga veerandtunni pärast buss Tartu Näitustele. Täpsemalt on loenduse andmed näha jooniselt 9.

Kuna puudusid parkimiskorraldajad, siis toimus parkimine stiihiliselt, ei suunatud parkima laululava alumisse parklasse, mis oli selgelt alakoormatud (333 st täidetud 90 kohta). F. R. Kreutzwaldi tänaval, Tallinna teel ja F. Tuglase tänaval (laululavale viiv lõik) ei peetud kinni peatust keelavatest märkidest. Inimesed parkisid auto Tallinna teele ja kõndisid messikeskusesse jalgsi kuni 1,5 km, samal ajal kui laululava alumisest parklast on messikeskuseni 700 meetrit. Laululava ülemises parklas rikuti muru ja sõideti porisse kinni, täis pargiti parklapoolne F. Tuglase tänava kõnnitee, F. Tuglase tänavale pargiti vaatamata keelavatele liiklusmärkidele mõlemale poole teed, samuti kurvile, mistõttu ei pääsenud läbi õlletehase autod ja bussid.

Nagu Maamessi mõjuala jooniselt 9 näha, on üle täitunud F. R. Kreutzwaldi tänav (100), EMÜ metsamaja ja spordihoone juures olevad parklad (102), veterinaaria parklad (10), F. Tuglase tänav ja lauluväljaku ülemine parkla piirkond (pargiti peatumist keelavate

märkide piirkonnas ja kõnniteel - 105) ja EMÜ ühiselamute juures (29), kokku 346 kohta. Seega kui järgnevatel aastatel tagatakse järevalve parkimiskorrast kinnipidamisel, neid kohti enam kasutada ei saa, kuid kui kasutatakse täiendavaid liikluskorraldusvahendeid ja parkimise korraldajaid on võimalik need autod paigutada täiendavalt alumisse parklasse (243), EMÜ tehnikamaja parklasse (40). Suureneb ilmselt Tammsaare ja Tõrviku tn piirkonna koormus (reserv ca 80 kohta).

Juhul kui lauluväljaku ülemises parklas on tulevikus võimalik kasutada ainult 87 parkimiskohta, siis täitub tõenäoliselt Hiie tänav (reserv ca 130 kohta). Samuti on võimalik parklana kasutusele võtta Vaksali tänav (Hiie-F. Tuglase), kuhu hinnanguliselt on võimalik parkida 100 autot.

Need andmed olid laupäeva kohta, mil külastatavus oli küll kõige suurem, kuid samal ajal ei kasutatud EMÜ parklaid õppetöökse ja konverentsi korraldamiseks. Reedesel päeval oli näiteks F. R. Kreutzwaldi tn parkimiskoormus ca 110 auto võrra suurem, millist reservi EMÜ parklates tõenäoliselt ei ole (oleneb õppetöö ja ürituste korraldusest).

2.3. Juurdepääsud ja parkimisvõimalused üritustele jalgratastega saabujatele

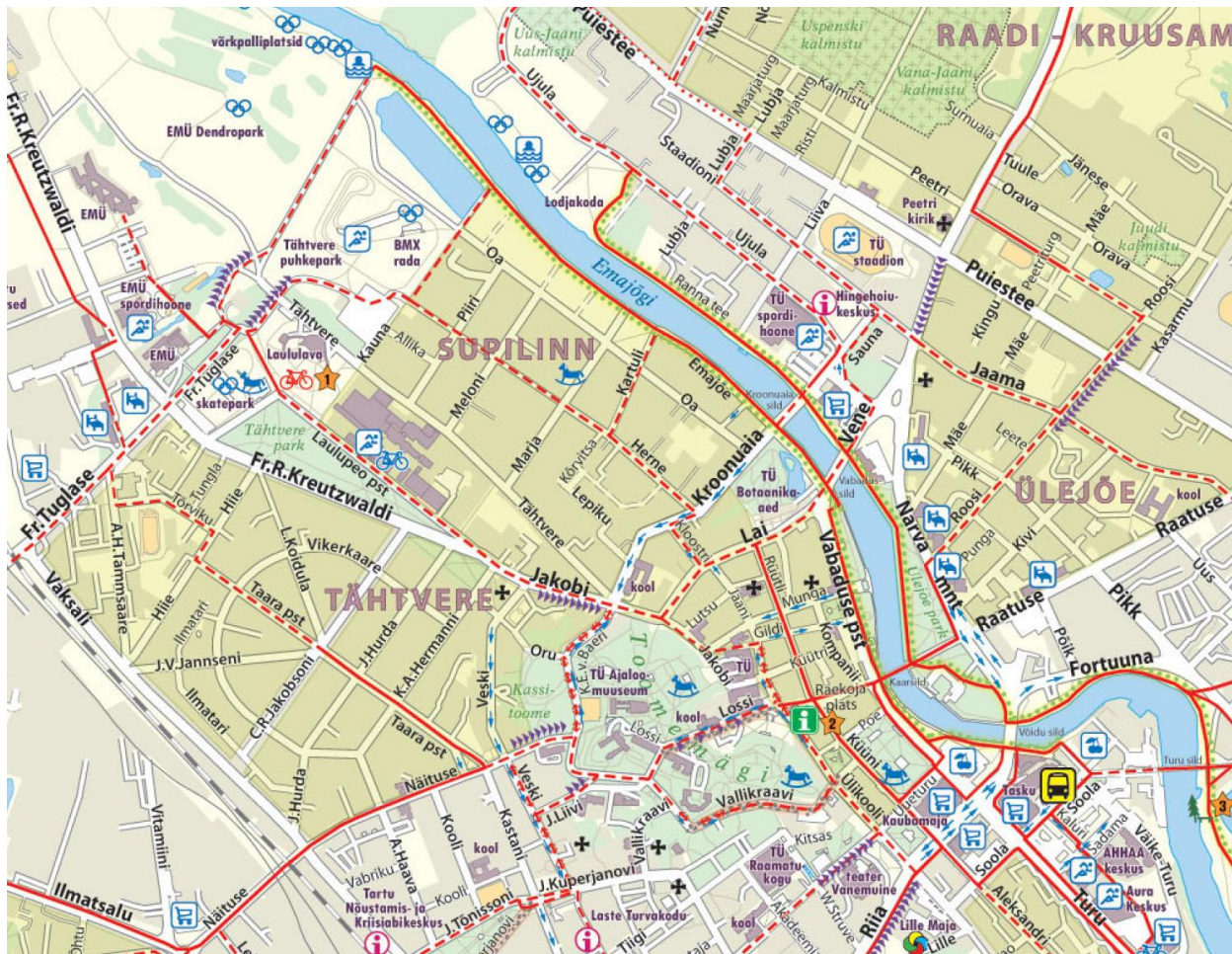
Jalgrattaga Tartu vanalinna saabujale on olemas 316 kohta jalgrataste parkimiseks, neist oli täidetud 2012.a oktoobris toimunud loenduse ajal 111 kohta, s.o 1/3 (Valikor Konsult OÜ töö „Tartu linna jalgrattaparklate täituvusuuring, jalgratturite ja jalakäijate loendamine loenduspunktides 2012 a. sügisel“). Suurim jalgrattaparkla (52 kohta) vanalinna piirkonnas asub TÜ Sotsiaal- ja haridusteaduskonna hoone juures Lossi 36.

Koos Uueturu piirkonnaga (kuni Riia tänavani) asub vahetult kesklinna piirkonnas 412 kohta jalgrataste parkimiseks, neist olulisemad Ülikooli tänaval 16, Jakobi tänaval 28, Raekoja platsis 48, Kүүtri tänaval 7, Rүүtli tänaval 60, Kүүni tänaval 64, Kompanii tänaval 12, Riia tänaval (kaubamaja juures) 36, Vabaduse pst-l 12 (turuhooone), Vanemuise tn-l (Playtech) 18.

Vana kaubamaja, Tasku ja Zeppelin piirkonnas on 194 kohta jalgrataste parkimiseks, neist suurim teaduskeskuse AHHA juures – 60 kohta, Aura juures on 20 kohta, Tasku juures 22 kohta, Vana Kaubamaja juures 19 kohta. Jalgrattaga kesklinna üritusele tulijatele polegi ilmselt nii suureks probleemiks jalgratta parkimine kui seda on turvalisuseküsimus, sest alati ei saa kindel olla, et jalgratas ka pärast üritust alles on.



Võimalikud marsruudid jalgrattaga saabumiseks nii Tartu laululava kui Tartu Näitustel toimuvatele üritustele on näha alltoodud Tartu jalgrattateede kaardil.



-  Jalgratta rohemarsruut
Green (scenic) cycle route on shared-use paths
-  Jalg- ja jalgrattatee (tänaväärne)
Shared use path (alongside the carriageway) or cycle track
-  Jalgratta soovituslik marsruut sõiduteel
Recommended route on the carriageway
-  Perspektiivne jalgrattatee
Planned shared-use cycle path
-  Jalgrattasõidu õpperada
Cycle training course
-  Järsk tõus
Steep incline
-  Munakivisillutisega tee
Cobbled street
-  Ühesuunaline tänav
One-way street
-  Jalgrattaga lubatud sõita kahes suunas
One-way street with two-way cycling permitted

Jalgrattaid on võimalik parkida Tähtvere Puhkepargi territooriumile (olemas 14 kohta). Suurema ürituse korral jääb parkimiskohti väheks ja lisaks on vaja ajutisi jalgrattaparkimiskohti. Meeskond Security OÜ esindaja Mikk Lebbredi sõnul on Tallinnas aina rohkem levinud tava, et suurürituse puhul moodustatakse piirdeaedadest eraldi ala, kus on võimalik jalgrattaid lukustada aedade külge. Selline tava, mis aitab vähendada

autoliiklust, võiks levida ka Tartus. Samas eeldaks see korraldajatepoolset reklaami ja üleskutset tulla üritusele jalgrattaga.



Popkooripeole jalgrattaga tulijad lukustasid rattad võrkaia külge

Ettepanek on rajada jalgrattaparkla ka Tartu Näituste hoone juurde, kus see praegu puudub.

2.4. Juurdepääsuvõimalused ühistranspordiga

Tartu Näitustel toimuvatele üritustele on kesklinnast võimalik saada bussidega nr 6 (intervall 25 min), 16 (intervall 1 tund ja 10 min), 16A (intervall 1 tund ja 10 min) ja 20 (intervall 25-30 min) – peatus Tartu Näitused. Laululavale on võimalik saada bussiga nr 16 (peatus Laululava) või bussidega nr 6, 8 (intervall 30 min) ja 16A sõites F. R. Kreutzwaldi peatuseni, kust saab läbi Tähtvere pargi laululavale. Kuna bussid nr 16, 16A ja 8 lõpetavad sõitmise tööpäevadel kl 17-18 vahel, buss nr 16 sõidab laupäeval kella 15-ni, bussid 16A ja 8 puhkepäeval ei sõida, siis laululaval toimuvale õhtusele üritusele või pühapäevasele üritusele sõitmiseks need ei sobi. Järele jääb vaid buss nr 6, mille intervall on ka puhkepäedel 25 min. Sõiduks kesklinnast Laululava peatusesse kulub bussil nr 16 seitse minutit, kesklinnast F. R. Kreutzwaldi peatuseni sõidab buss 6 minutit.

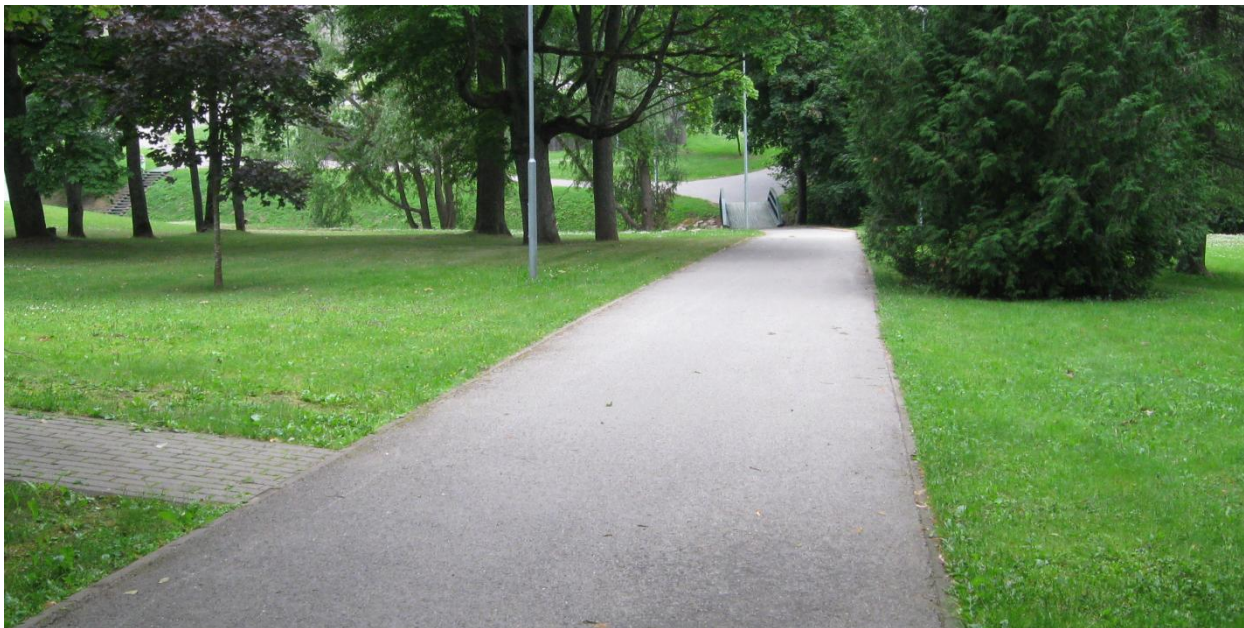
Tartu Näituste peatusest on võimalik saada kesklinna bussidega nr 6, 16, 16A ja 20.. Bussid 6, 16 ja 16A jõuavad Raeplatsi 6-7 minutiga, buss nr 20 jõuab Kesklinna peatusse 17 minutiga.

Tartu laululavalt on Tartu kesklinna võimalik saada bussiga nr 16 sõites kõigepealt Zoomeedikumi lõpp-peatuseni ja sealt tagasi kesklinna suunas (intervall üle tunni, buss ei sõida õhtuti ega pühapäeviti). Teine võimalus on minna jalgsi läbi pargi Kreutzwaldi peatuseni (ca 300 meetrit) ja sõita bussiga nr 6 (intervall 25 min) kesklinna. Päevasel ajal sõidavad ka bussid nr 8 ja 16.

3. Ettepanekud tänavavõrgu rekonstrueerimiseks

EMÜ parklatest viib väga hea kergliiklustee F. Tuglase tänavale, kuid laululava suunas liikumisel tekitab ebamugavust ja on ohtlik lõik laululava tagumisest väravast kuni alumise parklani, kuna spordipargi juures puudub kergliiklustee.

Jalgrattaga tulijale on takistuseks trepid F. Tuglase tänava tõusul, allalaskmata äärekivi ning kitsas sõidutee samal lõigul.



Kergliiklustee EMÜ spordihoone parklasse



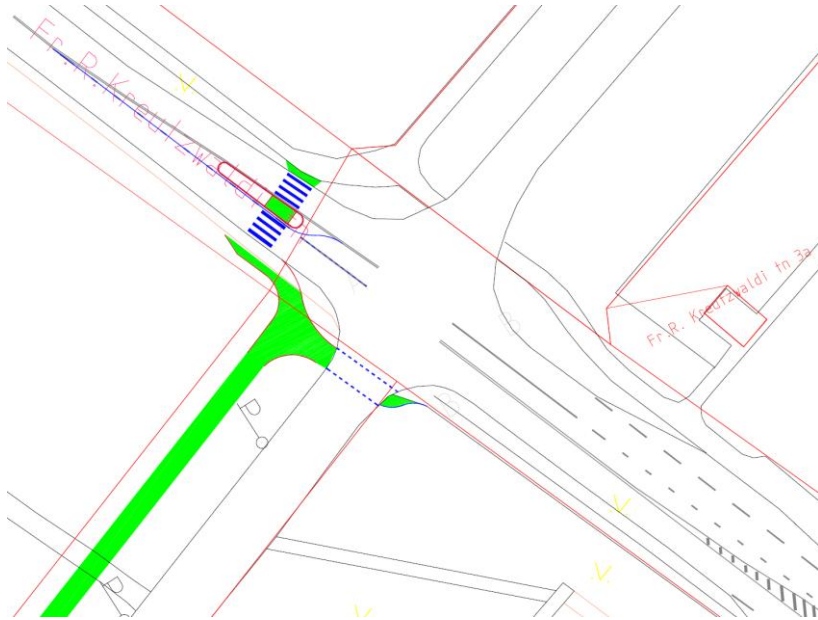
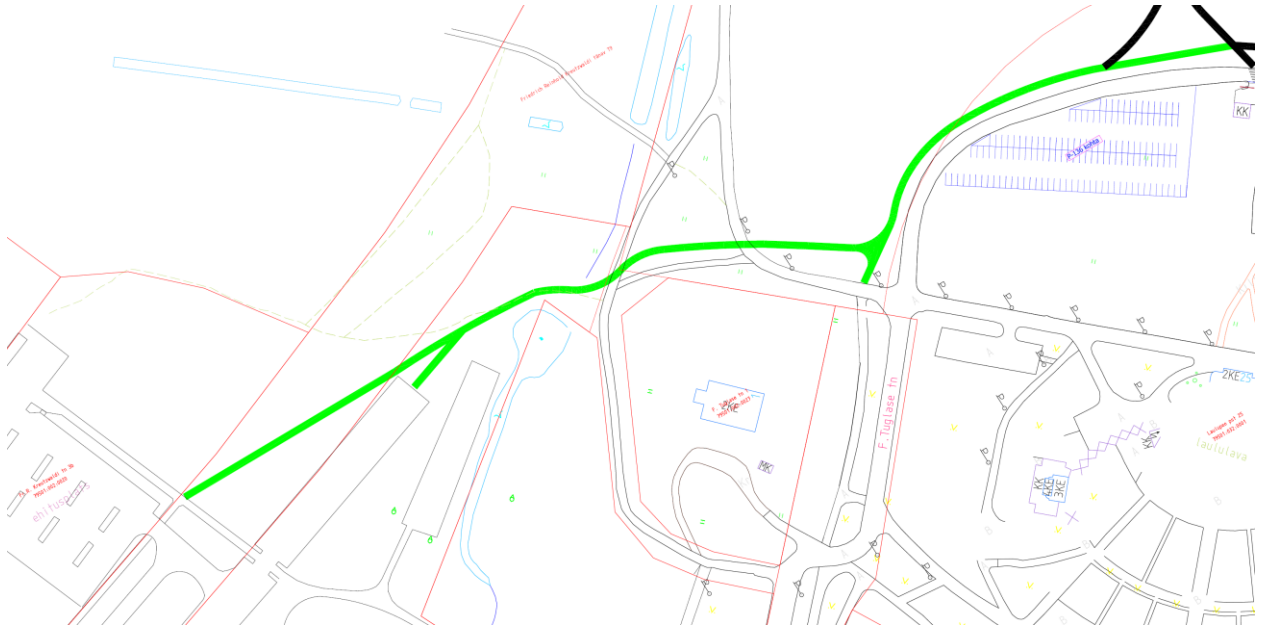
Kergliiklustee lõikumine ujulasse suunduva teega lauluväljaku tagumise värava juures



Teelõik, kus maamessi, spordipargi lasteürituste ja lauluväljaku ürituste ajal toimub intensiivne autoliiklus (õlletehase sadulautorong) ja jalakäijate liiklus

Ettepanek on rajada sellele lõigule 3m laine kergliiklustee ning treppide kõrvale tee jalgratastele ja ratastoolidele.

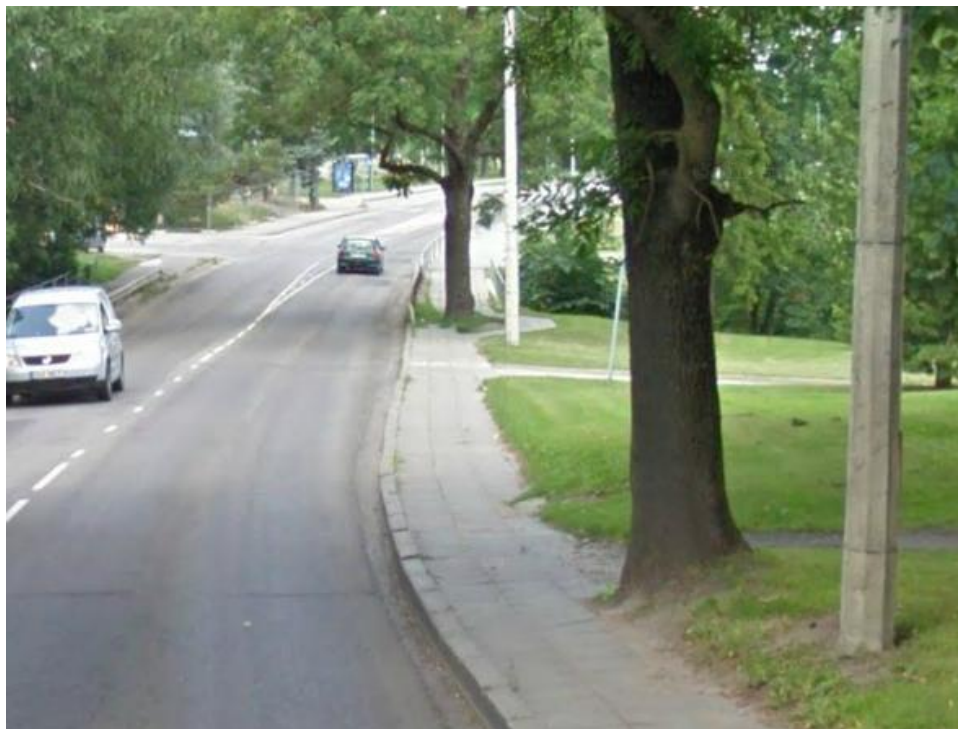
See kergliiklustee lõik on oluline spordipargi ja lauluväljaku ürituste puhul, kui kasutatakse EMÜ parklaid, aga ka maamessi ajal, kui kasutatakse parklana lauluväljaku alumist parklat. Seetõttu on ettepanek ühendada lauluväljaku ülemine parkla olemasoleva kergliiklusteega EMÜ Metsamaja juures ja rajada F. R. Kreutzwaldi tänavale kergliiklejate ületusrada (joonised 10, 11,12).





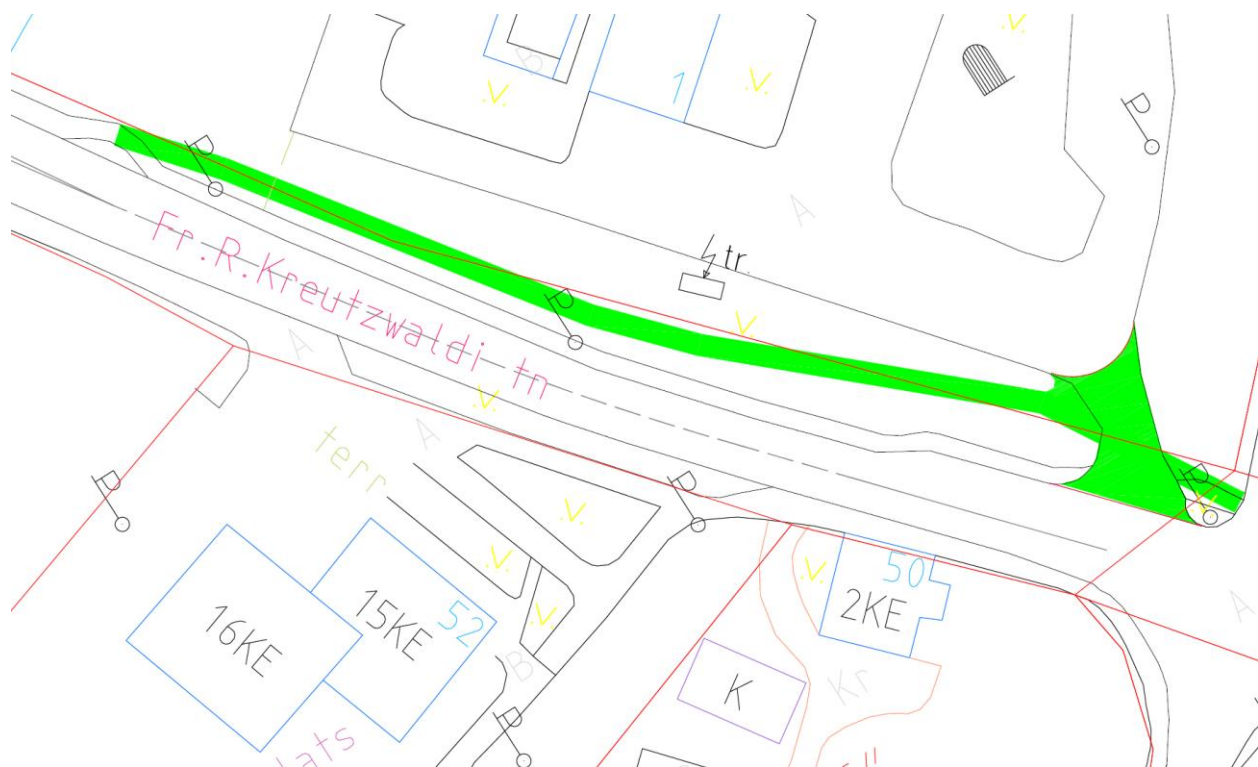
Võimalik kergliiklustee kulgemine

Kergliiklustee rajamine võimaldaks lahendada ka kergliiklejate juurdepääsu EMÜ õppehoonetele ja Tartu Näitustele kesklinna suunast, kuna F. R. Kreutzwaldi tänava EMÜ peahoone poolne kõnnitee on kitsas - kohati vaid 80 cm, lisaks kasvab kõnnitee keskel puu ning seetõttu on kõnnitee juhitud puust ringiga mööda.



Kõnnitee EMÜ peahoone juures F. R. Kreutzwaldi tänaval

Siiski oleks ka siin vajalik olukorda parandada, kuna eriti just maamessi ajal on siin tihe jalakäijate liiklus.





Vaated kergliiklustee võimalikule asukohale

Rekonstrueerimist vajab ka F. R. Kreutzwaldi-F. Tuglase ristmik ja likvideerimist ajutine fooriobjekt.





Vaated F. R. Kreutzwaldi-F. Tuglase ristmikule, kus vajavad korrastamist kõnniteed

Joonisel 13 on näidatud võimalik ajutise kattega parkla Vaksali tn tee krundile, mida on võimalik rajada etappide kaupa.

Joonisel 14 on näidatud lauluväljaku ülemise parkla parkimisviisi ettepanek (Popkooripeo ajal õnnestus sinna mahutada koguni 429 autot).

Joonisel 15 on näidatud lauluväljaku ülemise parkla lahendus, kus on näidatud ka bussi peatuskoht, kui parklat kasutatakse Pargi&Reisi parklana, kui kesklinnas toimuvate ürituste ajal on vanalinn muudetud autovabaks.

Joonisel 16 on näidatud ettepanekud lauluväljaku alumise parkla piirete korrigeerimiseks, millega on võimalik juurde saada parkimiskohti sõiduautodele, **joonisel 17** on näidatud, kuidas neid kohti saab kasutada busside parkimiseks.

Kokkuvõte

Tartu Kevadpäevade puhul vajadust kasutada Supilinnas ja Tähtveres asuvaid parklaid ei tähendatud ja **Tartu Grand Prix Tänavasõidu ning Tartu Rattaralli lasteürituste ürituste puudub selleks vajadus ja ka võimalus.**

Kui Hansapäevade ja triatloni ajal muudetakse vanalinn autovabaks (joonis 5), siis kandub parkimiskoormus Supilinna ja Tähtvere tänavatele.

Samas asuvad mugavamad parkimisvõimalused nii Supilinnas kui Tähtveres kesklinnast kõige kaugemale jäävas osas, mistõttu täituvad ilmselt üle kesklinnale lähemal asuvad tänavad (K. E. von Baeri, Oru, Veski, C .R. Jakobsoni, Laulupeo pst). Külaliste jaoks kõige mugavam oleks võimalus jätta auto suurde parklasse (nt praegune laululava ülemine parkla mahutavusega 360 autot, vt eskiis joonis 15) ning sõita sealt kesklinna bussiga. Maksimaalne bussidevaheline intervall ei tohiks olla rohkem kui 15 minutit.

Pargi&Reisi parklateks sobiksid kokkuleppel EMÜ-ga ka olemasolevad EMÜ parklad.

Juhul kui realiseeritakse F. R. Kreutzwaldi tn 1b detailplaneering ja lauluväljaku ülemises parklas saab kasutada ainult 87 parkimiskohta, siis teeb see kõige keerulisemaks laste spordiürituste korraldajate töö. Nagu näha spordipargi lasteürituste mõjuala kaardilt (joonis 7), ei pargitud sellel üritusel ühtki autot Tähtvere linnajakku, kuigi F. Tuglase tänavat mööda saabus oluliselt rohkem osavõtjaid (seisti kannatlikult forijärjekorras, mis ulatus kuni Ravila tänavani) kui F. R. Kreutzwaldi tänavat mööda. Ilmselt ei peetud F. R. Kreutzwaldi tänava ületust kõige turvalisemaks ja mugavamaks ning korraldajatel õnnestus kõigile soovijatele leida parkimiskoht lauluväljaku juurde. Planeeringu realiseerimisel pole see enam võimalik ja kokkuleppel EMÜ ja Tartu Näitustega on võimalik parkimise korraldajatel suunata osa sõidukeid nende parklatesse. Arvestades lasteürituse eripära on Tartu Näituste parkla ja EMÜ tehnikamaja parkla võrreldes lauluväljaku ülemise parklaga siiski liiklusohutuse seisukohalt palju halvemas asukohas ja sel juhul tuleb lahendada kergliiklejate ühendustee küsimused (F. R. Kreutzwaldi tänava ületus Tartu Näituste juures).

Ettepanek on ühendada lauluväljaku ülemine parkla olemasoleva kergliiklusteega EMÜ Metsamaja juures ja rajada F. R. Kreutzwaldi tänavale kergliiklejate ületusrada (joonised 10, 11). See võimaldab kergliiklejatel vältida F. Tuglase tänava tõusu, kus just ürituste ajal toimub tihe liiklus. See kergliiklustee lõik on oluline spordipargi ja lauluväljaku ürituste puhul, kui kasutatakse EMÜ parklaid, aga ka maamessi ajal, kui

kasutakse parklana lauluväljaku alumist parklat. Kergliiklustee rajamine võimaldaks lahendada ka kergliiklejate juurdepääsu EMÜ õppehoonetele ja Tartu Näitustele kesklinna suunast, kuna F. R. Kreutzwaldi tänava EMÜ peahoone poolne kõnnitee on kitsas.

Laululava ülemise parkla tunduva vähendamise korral muutub raskemaks ka lauluväljaku ürituste ja maamessi korraldajate töö.

Lauluväljaku üritusega seotud sõidukite arv oli ligi 1000 võrra suurem kui lasteüritusel ja sellel üritusel saabusid nad samuti F. Tuglase tänavalt oluliselt rohkem kui Tallinna suunalt kuid „vallutasid“ seejuures ise pool Tähtveret (joonis 8). Siiski tuleb ilmselt ka siin kokkuleppel valdajatega osa külalisi suunata EMÜ ja Tartu Näituste parklatesse (kindlasti on vajalik kasutada parkimiskorraldajate abi).

Maamessi ajal võiks kaaluda parkla tähistamist ja suunamist Vaksali tänava äärde F. Tuglase – Hiie (J. Hurda) lõigul.

Nii lauluväljaku ürituste, kui maamessi ajal oleks mõistlik F. R. Kreutzwaldi-F. Tuglase ristmikul liikluse sujuvamaks korraldamiseks kasutada reguleerijat, kes vajadusel liiklejaid abistaks, kuna valgusfoori jäik juhtimissüsteem sellistes olukordades ei toimi.

Joonised

Joonis 1 Avalike ürituste mõjualad ja spordiürituste võistlustressid

Joonis 2 Parkimiskohtade arv ja täituvus

Joonis 3 Tartu kevadpäevade ja Võrtsjärve Enduro mõjuala

Joonis 4 Tartu Grand Prix tänavasõidu, Tartu MINIralli mõjuala

Joonis 5 Hansapäevade ja Triathloni hinnanguline mõjuala

Joonis 6 Kassitoome ürituste mõjuala

Joonis 7 Tähtvere spordipargi lasteürituse mõjuala

Joonis 8 Tartu laululaval toimuva ürituse mõjuala

Joonis 9 Maamessi mõjuala

Joonis 10 Kergliiklustee rajamise ettepanek

Joonis 11 Kergliiklustee ületusraja rajamise ettepanek

Joonis 12 Kergliiklustee rajamise ettepanek Fr. R. Kreutzwaldi tänavale

Joonis 13 Võimalik ajutine parkla Vaksali tn tee krundil

Joonis 14 Lauluväljaku ülemise parkla ajutine parkimiskorraldus

Joonis 15 Lauluväljaku ülemise parkla liikluskorralduse ettepanek

Joonis 16 Lauluväljaku alumise parkla liikluskorraldus (sõidua autod)

Joonis 17 Lauluväljaku alumise parkla liikluskorraldus (bussid)

Lisa 1 Üritusteagised ajutised liiklusskeemid

