

**TÜ Geograafia osakond**

**Tartu linna õpilaste jalgratta kasutamine  
ja ohtlikud kohad liikluses**



**aruanne**

**Tartu 2014**

## Sisukord

Sissejuhatus .....	3
Tulemused.....	3
1. Õpilaste peamised liikumisviisid kevadel .....	6
2. Õpilaste peamised liikumisviisid sügisel .....	8
3. Õpilaste jalgratta kasutamine suvel.....	10
4. Õpilaste jalgratta kasutamise sagedus .....	11
5. Mis põhjusel õpilased ei sõida jalgrattaga?.....	12
6. Õpilaste jalgrattaga liiklemise ohutus Tartu linnas .....	14
7. Mida peavad õpilased Tartu linnas jalgrattaga liigeldes peamisteks ohtudeks? .....	15
Kokkuvõte .....	18

## Sissejuhatus

Lapsed kuuluvad liiklusohutuse mõistes keskmiselt kõrgema riskiga rühma. Liiklejatena satuvad lapsed tavaliselt õnnetustesse jalakäijate ja jalgratturitena. Tartu linnajalgratturite osakaalliikluses kasvab. 2009 a. moodustasid jalgratturid 5 % kõigist liikumisviisidest jalgratturite jaoks on Tartus suurimaks probleemiks ohutute jalgrattateede vähesus ja olemasolevate katkendlikkus, samuti probleemid ja konfliktid sõiduteel ja tänavaruumi jagamisel erinevate liiklejate vahel. Tartu linna liiklusohutusprogrammi 2011-2015 rakenduskava

Tartu linna liiklusohutusprogrammi 2011-2015 rakenduskava meede 5 (Liikluskeskkond) näeb ette turvalise liikluskeskkonna kujundamise, kus infrastruktuurist või liikluskorraldusest tingitud liiklusõnnetuse risk on minimaalne, samuti liiklusõnnetuses hukkunud või vigastatud jalakäijate ja jalgratturite arvu vähenemise. Tartu linna liiklusohutusprogrammi 2011-2015 rakenduskava (5.1.5) näeb ette liikluskeskkonna ohutust kaardistavate uuringute läbiviimise ja kooliteel esinevate liiklusohutude kaardistamise õpilaste seas.

2014. aasta sügisel viidi Tartu linna koolide 7.klassides läbi küsitlus, mille eesmärgiks oli teada saada õpilaste jalgratta kasutamine ja jalgrattaga liiklumisel ohud ja ohtlikud kohad Tartu linnas. Küsitluse tulemusena panid õpilased kirja ettepanekud, kuidas muuta jalgrattaga sõitmine Tartus ohutumaks.

Õpilaste poolt kaardistatud koolitee andmed võimaldavad õpilastel ja õpetajatel koos koolitee ohtlikud kohad üle vaadata, analüüsida ning teha ettepanekuid Tartu linnavalitsusele ja Maanteeametile õpilaste jalgrattaga liikumine ohutumaks muutmiseks Tartu linnas.

Küsitluse viisid läbi, analüüsisid tulemused ja koostasid kaardi Tartu linna õpilaste jalgratta kasutamisel ohtlike kohtade Kaia Kivikas, Kertu Hõbenurm, Tiia Rõivas ja Edgar Sepp TÜ Geograafia osakonnast.

## Tulemused

Jalgrattateemaline küsitlus viidi läbi Tartu linna koolide 7. klassides ja ühes 8. klassis 2014 a. sügisel. Küsitluse ankeet koosnes 7 küsimusest ja kaardist, kuhu õpilased märkisid jalgrattaga liikumisel ohtlikud kohad ja peamised jalgrattaga sõitmise marsruudid Tartu linnas. (Lisa 1) Küsitlusest võttis osa 331 õpilast üheksast Tartu linna koolist. (Tabel 1) Jalgratatast kasutas 243

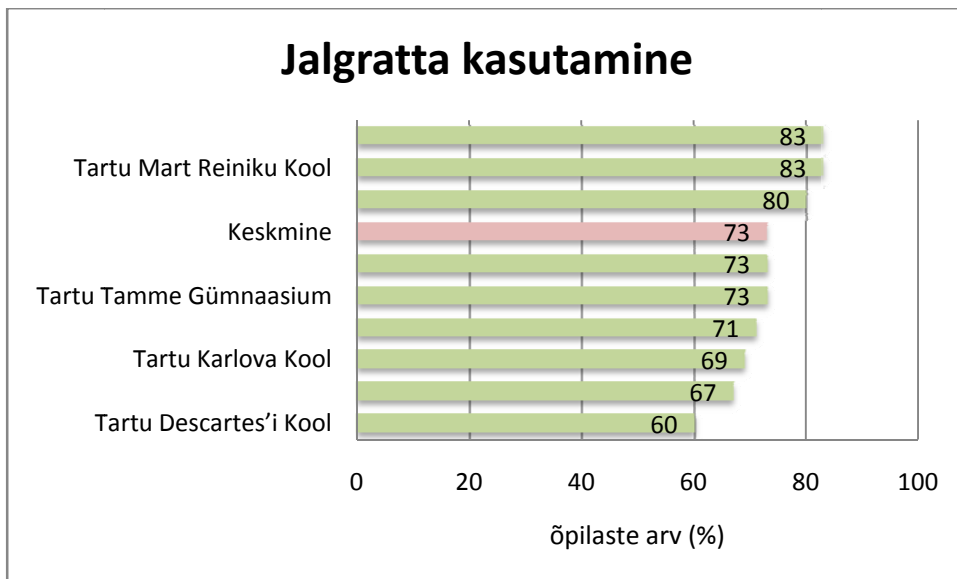
õpilast (73% vastajates), nendest 122 tüdrukut ja 119 poissi. Kõikides küsitluses osalenud koolides kasutab jalgratast vähemalt 60% vastanud õpilastest. Keskmise rattakasutuse protsent koolides on 73. Kõige rohkem jalgratast kasutavaid õpilasi on Tartu Mart Reiniku Koolis ja Tartu Katoliku Koolis, mõlemas koolis sõidab 83% küsitluses osalenud õpilastest Tartu linnas vähemalt mõnel korral aastas jalgrattaga. (Tabel 1, Tabel 2, Joonis 1)

**Tabel 1.** Küsitluses osalenud koolid ning õpilaste arv

Kooli nimi	Õpilaste arv
<b>Tartu TammeGümnaasium</b>	63
<b>MiinaHärmaGümnaasium</b>	48
<b>Tartu Mart Reiniku Kool</b>	41
<b>Tartu Hansa Kool</b>	39
<b>Tartu Karlova Kool</b>	36
<b>Tartu Katoliku Kool</b>	35
<b>Tartu Descartes'i Kool</b>	25
<b>Tartu Erakool</b>	24
<b>Tartu Variku Kool</b>	20
<b>KOKKU</b>	331

**Tabel 2.** Jalgratast kasutavate õpilaste arv koolide kaupa

Kooli nimi	Õpilaste arv	Protsent
<b>Tartu Mart Reiniku Kool</b>	34	83
<b>Tartu Katoliku Kool</b>	29	83
<b>Tartu Variku Kool</b>	16	80
<b>Tartu TammeGümnaasium</b>	46	73
<b>MiinaHärmaGümnaasium</b>	35	73
<b>Tartu Erakool</b>	17	71
<b>Tartu Karlova Kool</b>	25	69
<b>Tartu Hansa Kool</b>	26	67
<b>Tartu Descartes'i Kool</b>	15	60
<b>KOKKU</b>	243	73

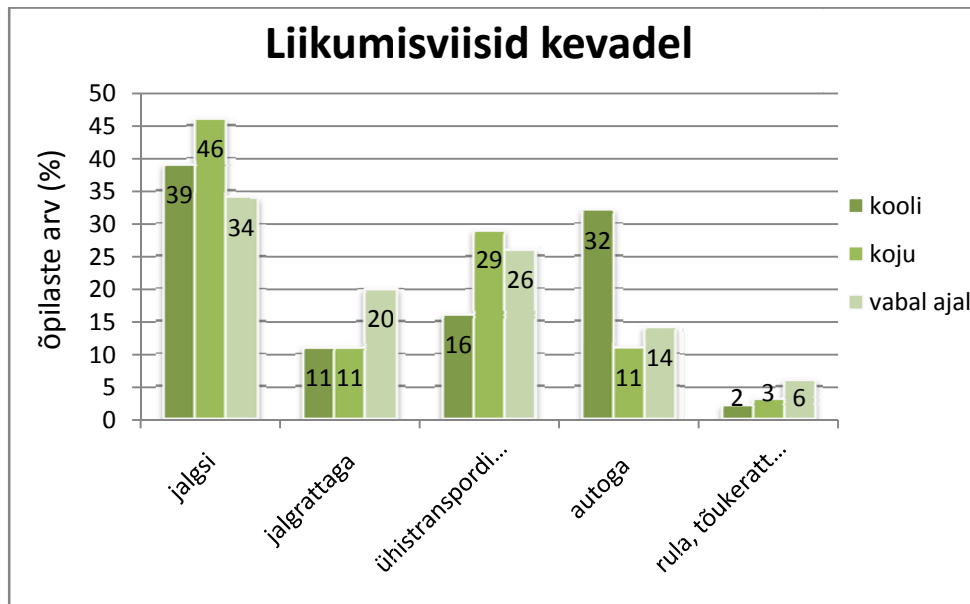


**Joonis 1.** Jalgratast kasutavate õpilaste arv protsentides koolide kaupa

Kõikides küsitluses osalenud koolides kasutab jalgratast vähemalt 60% vastanud õpilastest (Joonis 3, Tabel 5). Keskmise rattakasutuse protsent koolides on 73. Kõige rohkem jalgratast kasutavaid õpilasi on Tartu Mart Reiniku Koolis ja Tartu Katoliku koolis, mõlemas koolis sõidab 83% küsitluses osalenud õpilastest Tartu linnas vähemalt mõnel korral aastas jalgrattaga. Kõige vähem rattakasutajaid on Tartu Hansa Koolis ning Tartu Descartes'i Koolis vastavalt 67% ja 60%.

## 1. Õpilaste peamised liikumisviisid kevadel

Analüüsidest õpilaste peamisi liikumisviise kevadperioodil selgus, et kõige enam (kokku 40% õpilastest) liigutakse jalgsi. (Joonis 2, Tabel 3)



**Joonis 2.** Õpilaste peamised liikumisviisid kevadel (%)

**Tabel 3.** Õpilaste peamised liikumisviisid kevadel

	Jalgsi		Jalgrattaga		Ühistranspordiga		Autoga		Rula, tõukerattaga	
	Arv	%	Arv	%	Arv	%	Arv	%	Arv	%
<b>Kooli</b>	121	39	36	11	51	16	100	32	6	2
<b>Koju</b>	144	46	35	11	90	29	34	11	8	3
<b>Vabalaajal</b>	99	34	60	20	77	26	41	14	17	6

Küsitluses osalenud õpilastest 121 läheb kevadperioodil tavaliselt kooli jalgsi, koolist koju kõnnib 144 õpilast ning vabal ajal liigub tavaliselt jalgsi 99 õpilast. Vaid kooli minekuks kasutab autot 100 õpilast. Teisi liikumisviise kasutatakse igapäevasteks liikumisteks vähem. Ühistransporti kasutab kokku 24% küsitluses osalenud õpilastest. Enim kasutatakse ühistransporti koolist koju minekuks (90 õpilast), järgneb vabal ajal liiklemine ning kooli minek - vastavalt 77 ja 51 õpilast. Jalgrattaga liikleb kevadel kokku 14% vastanud õpilastest. Enim kasutatakse jalgratast vabal ajal (60 õpilast). Autot kasutatakse kooli minekuks tunduvalt rohkem (100 õpilast) kui koolist koju saamiseks (34 õpilast). Vabal ajal liiklemiseks kasutab põhiliselt autot 41 õpilast, mis moodustab 14% vastanutest. Kõige vähem kasutatakse

põhilise liikumisvahendina rula või tõukeratast – kokku 3% vastanutest. Enim kasutatakse rula või tõukeratast vabal ajal liiklemiseks (37 õpilast) natuke vähem koolist koju minekuks (20 õpilast) ning kõige vähem kooli minekuks (17 õpilast).

Osa vastajatest märkis küsitluslehel mitu erinevat liikumisviisi. Kooli minekuks märkis erinevaid viise 17 vastanut, koolist koju minekuks 20 vastanut ning vabal ajal liikumiseks 37 vastanut. Kokku märkis mitu viisi 74 korral 48 erinevat vastajat. Nende vastused tabelis ega joonisel ei kajastu.

Koolide lõikes analüüsituna liiguvad kevadperioodil jalgsi kõige rohkem Tartu Karlova Kooli õpilased. 57% vastanutest märkis ankeedis, et liigub tavaliselt kas kooli, koju või vabal ajal (või ka mitu neist) jalgsi. Järgnesid Tartu Variku Kool (54%) ja Tartu Hansa Kool (51%). Kõige vähem liiguvad jalgsi Tartu Erakooli ning Tartu Tamme Gümnaasiumi õpilased, vastavalt 28% ja 25%.

Jalgratta kasutamine liikumisvahendina on kõige populaarsem Tartu Miina Härma Gümnaasiumis, kus 24% vastanutest sõidab tavaliselt rattaga. Ka Tartu Tamme Gümnaasiumi õpilaste seas on 22% rattakasutajaid. Teistes koolides on protsendid tunduvalt väiksemad. Tartu Mart Reiniku Koolis ja Tartu Erakoolis 14%, Tartu Karlova Koolis 10%, Tartu Hansa ja Tartu Katoliku koolides 9%, Tartu Descarte'i Koolis 8% ning Tartu Variku Koolis vaid 6%.

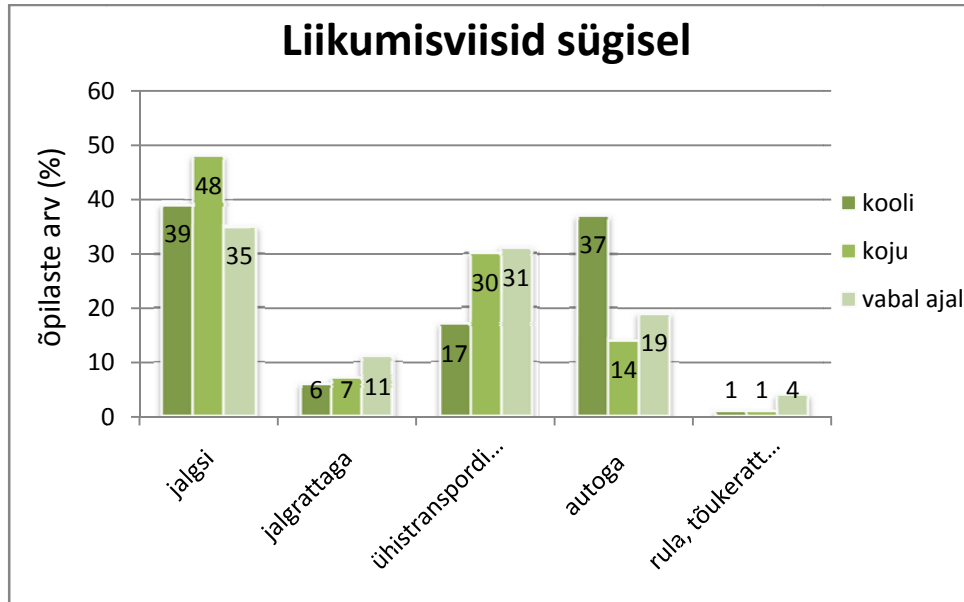
Ühistransporti kasutatakse kevadel igapäevasteks liikumisteks kõikides uuringus osalevates koolides üsna võrdselt. Kõikides koolides kasutab tavaliselt ühistransporti 21-31% õpilastest, vaid Tartu Miina Härma Gümnaasiumis on näitaja oluliselt väiksem (15%).

Autoga liikleavad kõige rohkem Tartu Erakooli (33%), Tartu Miina Härma Gümnaasiumi (27%) ning Tartu Tamme Gümnaasiumi (25%) õpilased. Autot kasutavad kõige vähem Tartu Karlova Kooli õpilased, kellest vaid 5% on märkinud auto kõige sagedamini kasutatava liiklusvahendina. Teiste koolide näitajad jäävad 10-18% vahele.

Muude sõiduvahenditega nagu rula või tõukeratas, liiklevad tavaliselt 7% Tartu Katoliku Kooli õpilastest, 6% Tartu Descarte'i Kooli õpilastest ning 5% Tartu Karlova Kooli õpilastest. Teistes küsitluses osalenud koolides pole antud liikumisviisid eriti populaarsed jäädes osakaalult alla nelja protsendi.

## 2. Õpilaste peamised liikumisviisid sügisel

Analüüsidest õpilaste peamisi liikumisviise sügisperioodil selgus, et kõige enam (kokku 41% õpilastest) liigutakse jalgsi. (Joonis 3, Tabel 4)



**Joonis 3.** Õpilaste peamised liikumisviisid sügisel (%)

**Tabel 4.** Õpilaste peamised liikumisviisid sügisel

	Jalgsi		Jalgrattaga		Ühistranspordiga		Autoga		Rula, tõukerattaga	
	Arv	%	Arv	%	Arv	%	Arv	%	Arv	%
<b>Kooli</b>	122	39	21	6	54	17	116	37	3	1
<b>Koju</b>	148	48	22	7	93	30	43	14	4	1
<b>Vabal ajal</b>	103	35	34	11	91	31	56	19	12	4

Küsitluses osalenud õpilastest 122 läheb tavaliselt kooli jalgsi, koolist koju kõnnib 148 õpilast ning vabal ajal liigub tavaliselt jalgsi 103 õpilast. Vaid kooli minekuks kasutab ka autot 116 õpilast. Teisi liikumisviise kasutatakse igapäevasteks liikumisteks vähem. Ühistransporti kasutab kokku 26% küsitluses osalenud õpilastest. Enim kasutatakse ühistransporti koolist koju minekuks (93 õpilast 310st vastanust), järgneb vabal ajal liiklemine ning kooli minek - vastavalt 91 ja 54 õpilast. Jalgrattaga liikleb kevadel kokku 8% vastanud õpilastest. Enim kasutatakse jalgratast vabal ajal (34 õpilast). Autot kasutatakse kooli minekuks tunduvalt rohkem (116 õpilast) kui koolist koju saamiseks (43 õpilast). Vabal ajal liiklemiseks kasutab põhiliselt autot 56 õpilast, mis moodustab 19% vastanutest. Kõige vähem kasutatakse põhilise liikumisvahendina rula või tõukeratast – kokku 2% vastanutest. Enim kasutatakse rula või



tõukeratast vabal ajal liiklemiseks (12 õpilast). Koolist koju minekuks kasutab rula või tõukeratast sügisel 4 õpilast ning veel vähem kasutatakse neid kooli minekuks (3 õpilast).

Osa vastanutest märkis küsitluslehel mitu erinevat liikumisviisi. Kooli minekuks märkis erinevaid viise 15 vastanut, koolist koju minekuks 21 vastanut ning vabal ajal liikumiseks 35 vastanut. Kokku märkis mitu viisi 167 korral 44 erinevat vastajat. Nende vastused tabelis ega joonisel ei kajastu.

Koolide lõikes analüüsituna liiguvad sügisperioodil jalgsi kõige rohkem Tartu Hansa Kooli õpilased. 56% vastanutest märkis ankeedis, et liigub tavaliselt kas kooli, koju või vabal ajal (või ka mitu neist) jalgsi. Järgnesid Tartu Karlova Kool (48%) ja Tartu Variku Kool (47%). Kõige vähem liiguvad jalgsi Tartu Miina Härma Gümnaasiumi ning Tartu Erakooli õpilased, vastavalt 28% ja 29%.

Jalgratta kasutamine peamise liikumisvahendina sügisperioodil on suhteliselt vähepopulaarne kõikide koolide seas. Kõige populaarsem on see siiski Tartu Miina Härma Gümnaasiumis, kus 15% vastanutest sõidab tavaliselt rattaga. Ka Tartu Tamme Gümnaasiumi õpilaste seas on 12% rattakasutajaid. Teistes koolides on protsendid veel väiksemad. Tartu Variku Koolis ja Tartu Erakoolis 9%, Tartu Mart Reiniku Koolis 8%, Tartu Hansa ja Tartu Karlova koolides 6%, Tartu Katoliku Koolis 4% ning Tartu Descartes'i Koolis ei kasuta üksi õpilane (0%) põhilise liikumisvahendina jalgratast.

Ühistransporti kasutavad sügisel igapäevaseks liikumiseks kõige rohkem Tartu Descartes'i Kooli õpilased (39%). Järgnevad Tartu Variku ja Tartu Karlova koolide õpilased (mõlemad 32%). Kõige vähem kasutavad igapäevaselt ühistransporti Tartu Miina Härma Gümnaasiumi ja Tartu Erakooli õpilased (vastavalt 16% ja 14%).

Autoga liikleavad kõige rohkem Tartu Erakooli (46%), Tartu Miina Härma Gümnaasiumi (38%) ning Tartu Tamme Gümnaasiumi (32%) õpilased. Autot kasutavad kõige vähem Tartu Hansa Kooli õpilased, kellest vaid 8% on märkinud auto kõige sagedamini kasutatava liiklusvahendina. Teiste koolide näitajad jäävad 10-19% vahele.

Muude sõiduvahenditega nagu rula või tõukeratas, liikleavad tavaliselt 6% Tartu Katoliku Kooli õpilastest. Teistes küsitluses osalenud koolides pole antud liikumisviisid eriti populaarsed jäädes osakaalult alla nelja protsendi.

### 3. Õpilaste jalgratta kasutamine suvel

Suvel kasutab jalgratast 214 õpilast, mis moodustab 65% küsitluses osalenutest. Jalgratast ei kasuta 116 õpilast ehk 35% vastanutest. 1 õpilane jättis küsimusele vastamata. (Tabel 5)

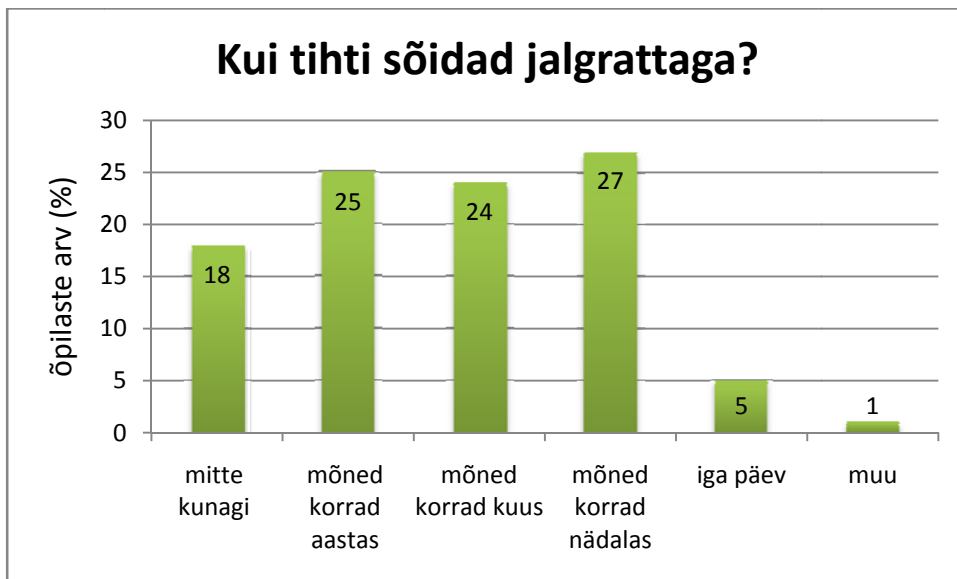
**Tabel 5.** Jalgratta kasutamine suvel

	Arv	Protsent
<b>Kasutabsuveljalgratast</b>	214	65
<b>Eikasutasuveljalgratast</b>	116	35
<b>Vastuspuudub</b>	1	0
<b>KOKKU</b>	331	100

Kõige enam sõidavad suvel Tartu linnas jalgrattaga Tartu Variku Kooli õpilased – vastajatest 75%. Järgnevad Tartu Miina Härma ja Tartu Tamme Gümnaasium vastavalt 71% ja 70%. Enamikes teistes küsitluses osalenud koolides kasutab suvel jalgratast üle poole vastanutest. Vaid Tartu Descarte'i Koolis sõidab suvel rattaga ainult 48% vastanutest.

## 4. Õpilaste jalgratta kasutamise sagedus

Analüüsidest õpilaste jalgratta kasutamise sagedust selgus, et kõige rohkem kasutatakse jalgrattast mõned korrad nädalas. Selle vastusevariandi valis 89 õpilast 331st. Mõned korrad aastas kasutab jalgrattast 82 ja mõned korrad kuus 79 vastanut. Igapäevaselt liikleb jalgrattaga 17 õpilast. 60 õpilast ei kasuta jalgrattast mitte kunagi. 4 õpilast märkis muu vastuse, näiteks „talvel ei sõida kunagi, kuid suvel iga päev.“ (Joonis 4, Tabel 6)



Joonis 4. Jalgratta kasutamise sagedus (%)

Tabel 6. Jalgratta kasutamise sagedus

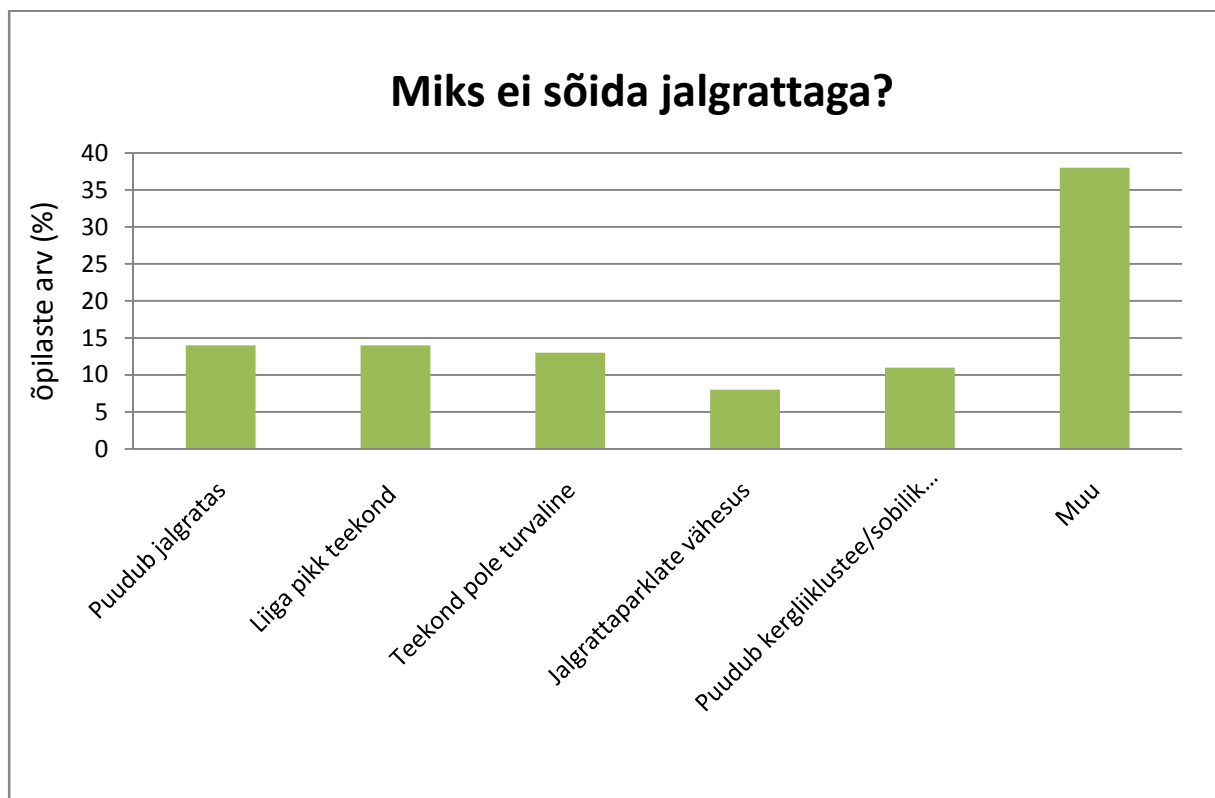
	Arv	Protsent
Mitte kunagi	60	18
Mõned korrad aastas	82	25
Mõned korrad kuus	79	24
Mõned korrad nädalas	89	27
Iga päev	17	5
Muu	4	1
<b>KOKKU</b>	<b>331</b>	<b>100</b>

Koolidevahelisest võrdlusest selgus, et igapäevaselt kasutavad jalgrattast kõige rohkem Tartu Miina Härma ja Tartu Tamme Gümnaasiumi õpilased. Mõlemas koolis märkis 8% vastanutest, et kasutab jalgrattast iga päev. Nädalas mitmel korral sõidab jalgrattaga kõige rohkem Tartu Variku Kooli õpilasi (50%), järgneb Tartu Erakool (33%) ning Tartu Miina Härma Gümnaasium ja Tartu Katoliku Kool (mõlemad 31%). Mõned korrad kuus sõidab

jalgrattaga kõige rohkem Tartu Mart Reiniku Kooli õpilasi – 37% vastanutest, natuke vähem Tartu Hansa Kooli õpilasi – 31% ning Tartu Tamme Gümnaasiumi õpilasi – 27%. Vastusevarianti „mitte kunagi“ märkis 26% Tartu Hansa Koolis küsitlusele vastanud õpilastest. Samuti ei kasuta mitte kunagi jalgratast 25% Tartu Karlova ja Tartu Descarte'i Koolide õpilastest.

## 5. Mis põhjusel õpilased ei sõida jalgrattaga?

Jalgrattaga mittesõitvad õpilased tõid põhjendusteks 19 korral jalgratta puudumise ja liiga pika teekonna (mõlemad 14%). Teekonda pidas ebaturvaliseks 17 õpilast (13%). Sobiliku kõnnitee või kergliiklustee puudumise tõttu ei sõida Tartus jalgrattaga 15 õpilast (11%). Jalgrattaparklate vähesust pidas jalgrattaga mittesõitmise põhjuseks ainult 10 vastanut (8%). Vastusevariant „muu“ oli kõige populaarsem ja seda valiti 50 korral (38%). (Joonis 5, Tabel 7)



**Joonis 5.** Jalgrattaga mittesõitmise põhjused

**Tabel 7.** Jalgrattaga mittesõitmise põhjused

	Õpilaste arv	Protsent
<b>Puudub jalgratas</b>	19	14
<b>Liiga pikk teekond</b>	19	14
<b>Teekond pole turvaline</b>	17	13
<b>Jalgrattaparklate vähesus</b>	10	8
<b>Puudub kergliiklustee/sobilik kõnnitee</b>	15	11
<b>Muu</b>	50	38
<b>Vastus puudub</b>	2	2
<b>KOKKU</b>	232	100

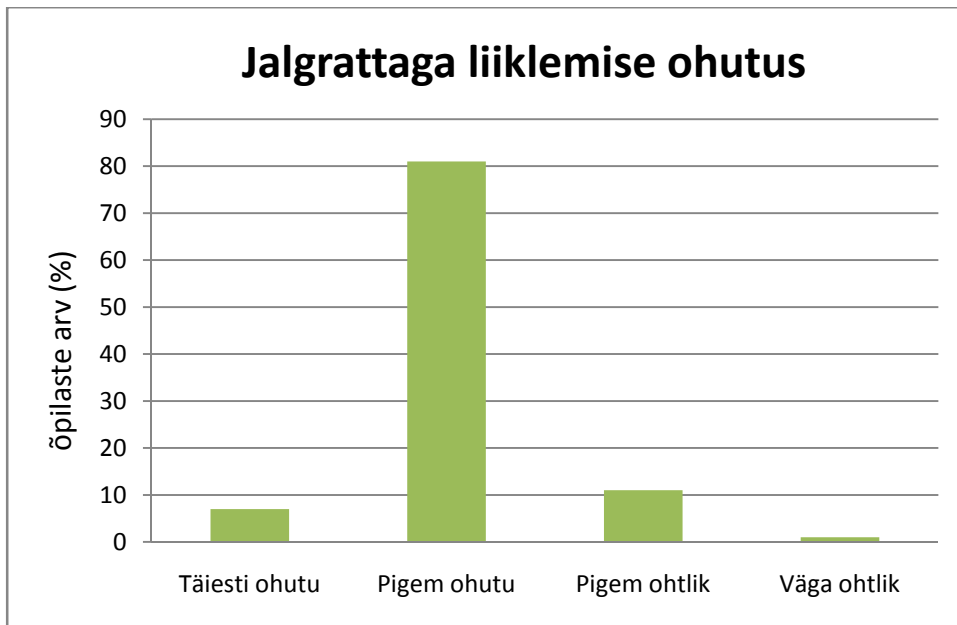
Õpilased kirjutasid vastusevariandi “muu” juurde enamasti põhjendusteks:

1. Lühike vahemaa või vanemad sõidutavad autoga
2. Elukoht/maakodu on linnast väljas ja seetõttu ei sõideta rattaga Tartus (ratas on maal)
3. Ei oska/ ei meeldi sõita ja ei viitsita kiivrit kanda
4. Kardetakse, et ratas varastatakse ära
5. Puuduvad jalgrattaload

28 õpilast märkis rohkem kui ühe põhjuse, miks ei sõida jalgrattaga Tartu linnas. 88 õpilast 331st küsitlusest ei sõida Tartus jalgrattaga, neist 60 tüdrukud ja 28 poisid

## 6. Õpilaste jalgrattaga liiklemise ohutus Tartu linnas

Tartu linnas jalgrattaga liiklemist peab 81% vastanutest (268 õpilast) pigem ohutuks. Täiesti ohutuks peab jalgrattaga liiklemist 7% vastanutest (24 õpilast). Pigem ohtlikuks peab 11% (35 õpilast) ja liiklemist peab väga ohtlikuks 1% ehk 2 õpilast. Vastus puudub 1 õpilasel ja 1 valis nii „pigem ohutu“ kui ka „pigem ohtlik“ variandid. Arvamust küsiti 331 õpilaselt. (Joonis 6, Tabel 8)



**Joonis 6.** Tartu linnas jalgrattaga liiklemise ohutus (%)

**Tabel 8.** Tartu linnas jalgrattaga liiklemise ohutus

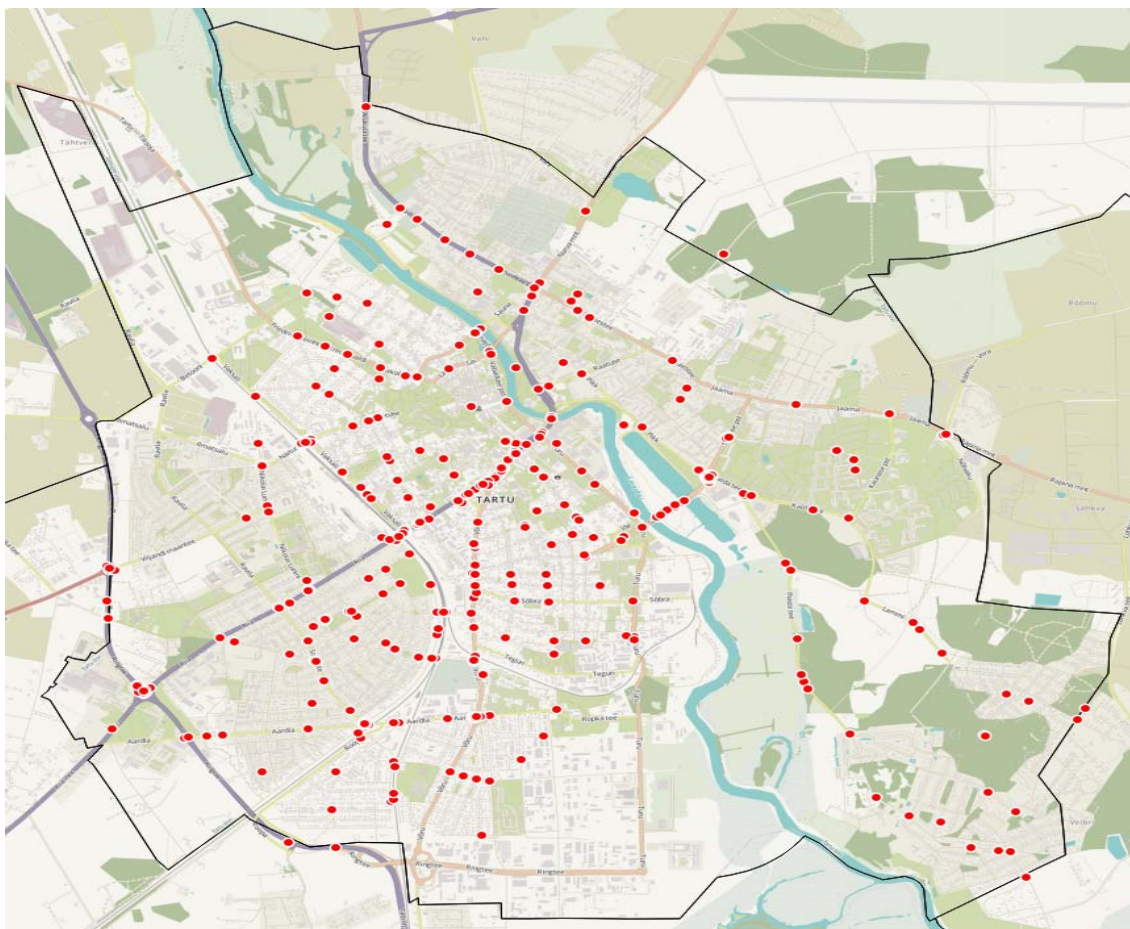
	Arv	Protsent
<b>Täiesti ohutu</b>	24	7
<b>Pigem ohutu</b>	268	81
<b>Pigem ohtlik</b>	35	11
<b>Väga ohtlik</b>	2	1
<b>Vastus puudub</b>	1	0
<b>Mitu vastust</b>	1	0
<b>KOKKU</b>	331	100

Täiesti ohutuks peab Tartus jalgrattaga liiklemist 15% Tartu Variku Kooli ja 11% Tartu Tamme Gümnaasiumi õpilastest, teiste koolide õpilased vastasid seda vastusevarianti palju vähem, näiteks Tartu Mart Reiniku Koolist ainult 2% õpilastest peab jalgrattasõitu täiesti ohutuks. Pigem ohutuks peavad rattasõitu 95% Tartu Erakooli õpilastest ja ainult 65% Tartu

Variku Kooli vastanutest. 20% Tartu Variku Kooli vastanutest peab rattaga liiklemist pigem ohtlikuks. Ainult 4% Tartu Erakooli ja 5% Tartu Hansa Kooli õpilastest valis „pigem ohtlik“ variandi. Väga ohtlikuks pidas jalgrattaga liiklemist ainult 2% Tartu Mart Reiniku Kooli ja 2% Tartu Hansa Kooli vastanutest, ülejäänud koolidest ei valinud seda vastusevarianti üksi õpilane.

## 7. Mida peavad õpilased Tartu linnas jalgrattaga liigeldes peamisteks ohtudeks?

Õpilaste kirja pandud ohud jagunesid enamjaolt kolme rühma. 1) Ohuks peeti teisi liiklusvahendeid (autod, veoautod, jalgrattad, rulad, lapsevankrid jne) ning jalakäijaid. Ohtu kirjeldati nende ootamatus ilmumises ning suures kiiruses, mistõttu võib toimuda kokkupõrge. 2) Ohuks peeti tänavalõike ja ristmike. Ohtudeks nimetati nii auklikke teid, jalgrattateede puudumist (oht on autoteel sõitmine), suuri tõuse ja langusi. Samuti peeti ohtlikuks hoovidest ning pimedate nurkade tagant välja sõitvaid autosid ja ülekäiguradasid (eelkõige ratta seljas istudes tee ületamist). 3) Ohuks peeti teiste liiklejate tähelepanematust ning hoolimatust ratturi suhtes. Kõige rohkem ohtlike kohti märgiti Riia ja Võru tänaval (Joonis 7).



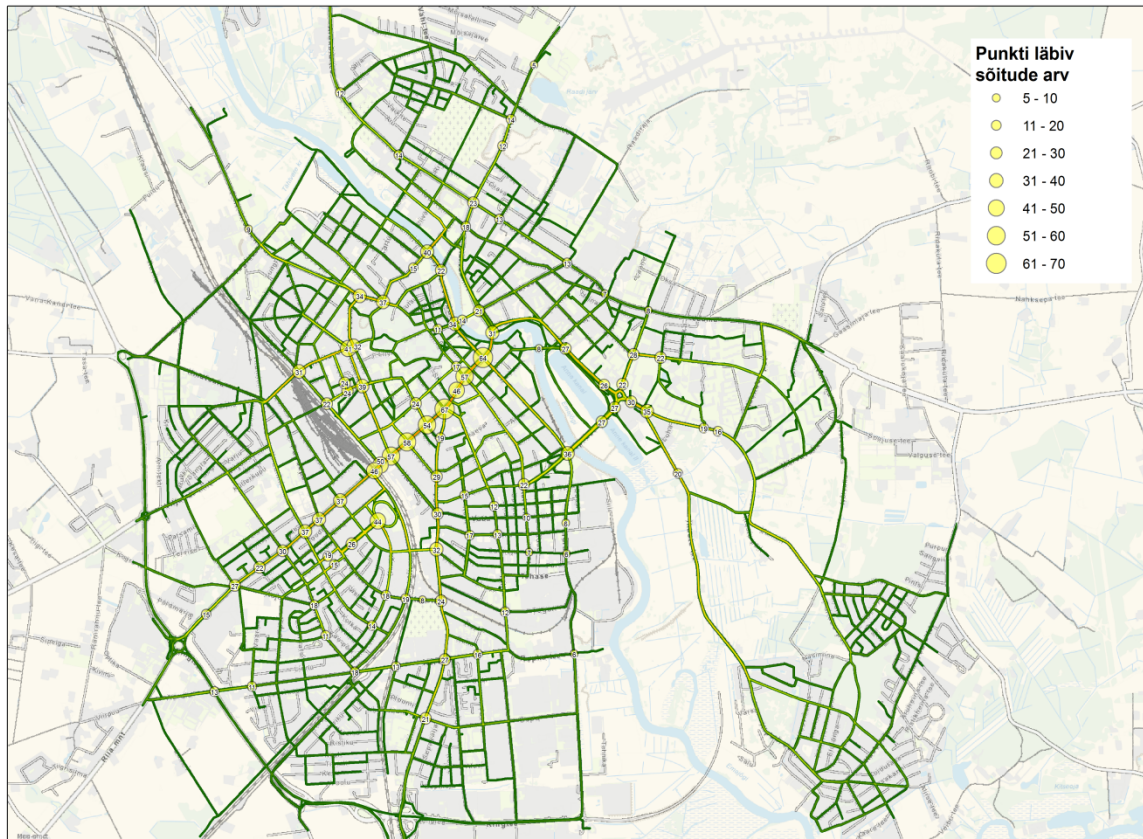
Joonis 7. Õpilaste poolt kaardistatud ohtlikud kohad jalgrattaga liiklemisel



Õpilaste poolt ohtlikud kohad ja kohtade kirjeldused veebikaardil <http://bit.ly/1yZKaX6>

Jalgrattateid märkisid õpilased kaardile väga palju ja nende analüüsimiseks kasutasime

nn. „läbisõidu punkti” meetodit. Kõige rohke läbisõite tehti Riia tänava punktides (Joonis 8, Lisa2).



**Joonis 8.** Õpilaste jalgrattasõitude arv

### **Jalgrattaga liigeldes liiklusohtlikku olukorda sattumine:**

Tartu linnas on jalgrattaga liiklusohtlikku olukorda sattunud 45 vastanud õpilast (19%). Liiklusohtlikku olukorda ei ole olnud 180 õpilasel (74%). Jalgrattakaarti täitnud 243 õpilastest ei vastanud sellele küsimusele 18 küsitletut (7%). (Tabel 9)

**Tabel 9.** Jalgrattaga liiklusohtlik olukord

	Arv	Protsent
<b>Jah</b>	45	19
<b>Ei</b>	180	74
<b>Vastuspuudub</b>	18	7
<b>KOKKU</b>	243	100



Liiklusohklikku olukorda on sattunud enim Tartu Hansa Kooli ja Tartu Karlova Kooli õpilasi (vastavalt 38% ja 36%), ülejäänud koolides jäi ohuolukorda sattunud õpilaste osakaal alla 20%. Mitte ükski Tartu Descartes'i Kooli õpilastest ei ole jalgrattaga sõites kokku puutunud liiklusohkliku olukorraga, lisaks ei ole ka 88% Tartu Erakooli õpilastest kunagi liiklusohklikku olukorda sattunud.

## **Kuidas muuta ohtlikud kohad ohutumaks?**

Kaardile märgitud ohtlike kohtade ohutumaks muutmiseks pakuti välja palju erinevaid lahendusi. Peamised neist olid:

1) Paigaldada valgusfoorid)

Valgusfoore ja rohkem ülekäiguradasid soovitati paigaldada Tammelinnas olevale viie tee ristmikule (Aardla-Soinaste).

2) Teha ülekäigurada

Kabeli tn ja Võru tn ristil ei ole ülekäigurada ja nii autodele kui jalakäijatele on seal pime kurv.

3) Paigaldada liiklusmärk (nii autojuhtidele kui ratturitele/jalakäijatele)

4) Paigaldada liikluspeegel (pimedate nurkade juurde)

5) Kehtestada väiksem kiiruspiirang

6) Paigaldada valvekaamera

7) Tänavakate parandada, puid/põõsaid piirata

8) Ehitada jalgrattatee või laiendada kõnniteed

Lisaks soovitati jalgrattateed paremini märgistada (punase värviga). Näiteks Sõpruse sillal jalgrattatee punaseks värvida ja Narva mäel jalgratturitele mäest alla/üles sõitmine ohutumaks muuta kõnniteed laiendades.

9) Valgustada kõnniteid/jalgrattateid ning ülekäiguradasid paremini

Näiteks soovitati Riia ringil olevaid jalakäijate ülekäiguradasid paremini valgustada.

Lisaks soovitati Emajõe äärde panna piirded, et öösel ei oleks võimalust kogemata vette kukkuda.

Ohuna toodi välja ka olukord, kus jalakäijatel ja autodel on samal ajal roheline tuli valgusfooris. Sellised kohad on näiteks Riia tn ja Ülikooli tn ristmikul ning Riia tn ja Filosoofi tn ristmikul.

## **Kokkuvõte**

Jalgratta kasutamine Tartu linnas on küsitlusele vastanud 7. klasside ja ühe 8. klassi õpilaste seas väga populaarne. Kõikides uuringus osalenud koolides sõidab rattaga 60-83% vastanud õpilastest. Rattaga mittesõitmise põhjusteks olid muuhulgas näiteks ebaturvalisus ning rattateede või korralike kõnniteede vähesus. Ehkki suurem osa õpilastest hindas rattaga sõitmist pigem ohutuks, toodi siiski välja palju erinevaid ohtlikke kohti Tartu linnapildis. Ohtlikud kohad ning põhilised jalgrattaga läbitavad marsruudid märgiti ka kaardile. Kõige rohkem ohtlike kohti märgiti Riia ja Võru tänavale.

Hea.....kooli 7. klassi õpilane!

Tartu Ülikooli Geograafia osakonna üliõpilased viivad läbi küsitluse Tartu linna koolides. Küsitluse eesmärgiks on teada saada, millist transpordiviisi õpilased kasutavad ning kui ohutuks peavad oma kooliteed. Küsimustikule vastamine võtab aega umbes 15 minutit ning täitjale on tagatud anonüümsus.

1. Märki tabelisse ristiga (**X**), millist liikumisviisi kasutad **tavaliselt kevadkuudel**? (märki igasse ritta üks)

Liikumisviis	Jalgsi	Jalgrattaga	Ühistranspordiga	Autoga	Muu (rulaga, tõukerattaga jms)
Kooli					
Koolist koju					
Vabal ajal (poodi, trenni jms)					

2. Märki tabelisse ristiga (**X**), millist liikumisviisi kasutad **tavaliselt sügiskuudel**? (märki igasse ritta üks)

Liikumisviis	Jalgsi	Jalgrattaga	Ühistranspordiga	Autoga	Muu (rulaga, tõukerattaga jms)
Kooli					
Koolist koju					
Vabal ajal (poodi, trenni jms)					

3. Kas sa kasutad **suvel** Tartus liiklemiseks jalgratast?

- Jah  
 Ei

4. Kui tihti Sa kasutad Tartu linnas liiklemiseks jalgratast?

- Mitte kunagi  
 Mõned korrad aastas  
 Mõned korrad kuus  
 Mõned korrad nädalas  
 Iga päev

5. Sa ei sõida jalgrattaga. Mis põhjusel? (märki kõik sobivad variandid ristiga)

- Puudub jalgratas  
 Liiga pikk teekond  
 Teekond pole turvaline  
 Jalgrattaparklate vähesus  
 Puudub kergliiklustee/sobilik kõnnitee  
 Muu (palun täpsustada) .....

6 Sinu arvates on Tartu linnas jalgrattaga liiklemine:

- Täiesti ohutu
- Pigem ohutu
- Pigem ohtlik
- Väga ohtlik

7 Mida Sina pead Tartu linnas jalgrattaga liigeldes peamisteks ohtudeks?

---

---

---

Küsitlus jätkub kaardil!



Eesnimi:

1. Märki kaardile teekonnad, mida kasutad:
- jalgrattaga liigeldes (märki pideva joonega) ———
  - rula, töökeratta või rulluisukudega liigeldes (märki katkendliku joonega) - - - - -

NB! Kui kasutad eri viise ning teekonnad kattuvad, siis märki kõrvuti kaks joont!

2. Märki kaardile kohad, mis on Sinu arvates ohtlikud:
- jalgrattaga liigeldes (märki ristiga - X)
  - rula, töökeratta või rulluisukudega liigeldes (märki ringiga - O)

NB! Kui mõni koht on mitme erineval viisil liigeldes ohtlik, siis märki kaardile kõik vastavate liikumisviiside tähistes!

3. Nummerda kaardil kõik ohtlikud kohad ning kirjuta tabelisse vastava numbriga, miks see koht on Sinu arvates ohtlik ning kuidas saaks seda ohutumaks muuta.

nr	Mis teeb selle koha ohtlikuks?	Kuidas saaks ohutumaks muuta?
1.		
...		
...		

4. Kas Sa oled Tartu linnas jalgrattaga liigeldes sattunud liiklusohutusse olukorda? (märki sobiv variant ristiga)
- Ei
- Jah (patun kirjelda)
- 
- 
- 

Tänane vastamast!



# Punkti läbiv sõitude arv

- 5 - 10
- 11 - 20
- 21 - 30
- 31 - 40
- 41 - 50
- 51 - 60
- 61 - 70

