

TARTU LINNAVALITSUS
HARIDUSOSAKOND JA LINNAMAJANDUSE OSAKOND

ANNELINNA KOOLIDE ÕPILASTE LINNALIIKLUSES OSALEMINE

Aruande koostajad:
Helen Biin
Katrín Parv

TARTU 2005

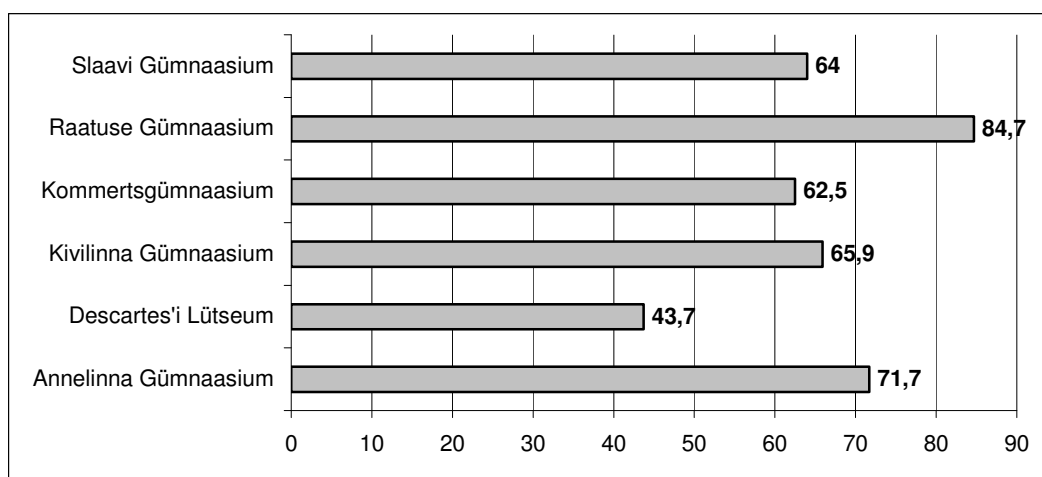
Küsitluse eesmärgid ja valim	1
Elukoht.....	2
Koolitee pikkus	3
Liiklemine kooli ja kodu vahel	5
Koolipäeva algus.....	7
Lapsevanema tööpäeva algus ja töökoha asukoht	9
Ettepanekud.....	11
Lisa 1. Küsimustik	12
Lisa 2. Lapsevanemate ettepanekud	15
Liiklusettepanekud.....	15
Bussiliikluse ettepanekud.....	16
Muud ettepanekud.....	17

KÜSITLUSE EESMÄRGID JA VALIM

Tartu Linnavalitsus viis 2004. aasta novembris ja detsembris Annelinnas asuvate munitsipaalüldhariduskoolide õpilaste vanemate hulgas läbi küsitluse “Lapsevanemate käitumisharjumused hommikul teel tööle ja kooli”. Uuringu eesmärgiks oli saada ülevaade kooliõpilaste ja nende vanemate linnaliikluses osalemise harjumustest ning uurida, kas ja mil määral on lapsevanemad valmis koolipäeva alguse muutmiseks.

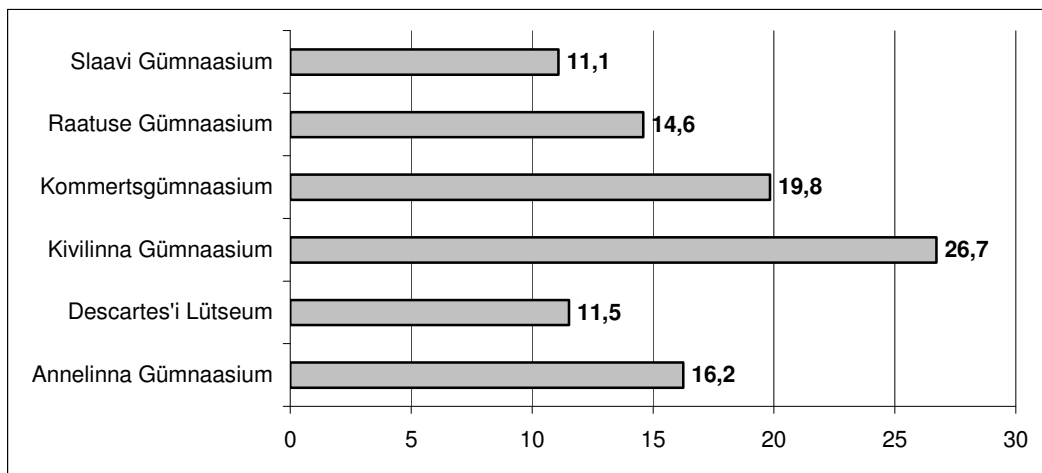
Tartu Annelinna piirkonnas asub kuus munitsipaalüldhariduskooli, kus õpib kokku 5489 õpilast – Annelinna Gümnaasium, Descartes'i Lütseum, Kivilinna Gümnaasium, Kommertsgümnaasium, Raatuse Gümnaasium ja Slaavi Gümnaasium. Kõigile kuuele koolile edastati kaheleheküljelised ankeedid (ankeet Lisas 1) vastavalt kooli õpilaste arvule ning koolid jagasid küsitlusankeedid lapsevanematele. Kokku väljastati Tartu linnavalitsusest 5489 ankeeti, millest tagasi laekus 3610 ankeeti ehk 61,7%. Tagastatud ankeetidest 45 olid täitmata või rikutud ning seetõttu on analüüsi haaratud 3565 lapsevanema vastused.

Proportsionaalselt laekus enim ankeete Raatuse Gümnaasiumist (84,7%), kõige vähem Descartes'i Lütseumist (43,7%) (joonis 1).



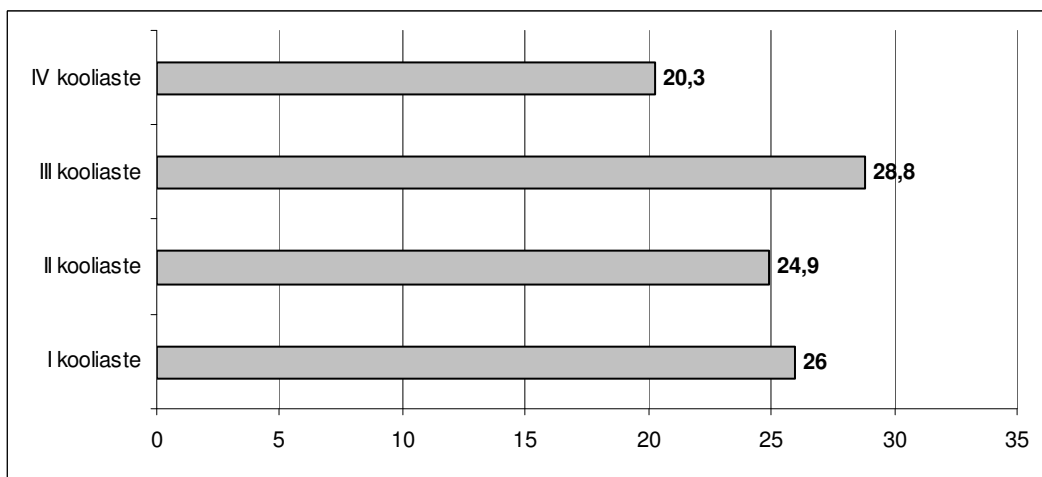
Joonis 1 Ankeetide laekumine kooliti (%)

Kõigi vastanute hulgas on arvuliselt kõige enam suurima kooli – Kivilinna Gümnaasiumi – õpilaste vanemaid. Erinevate koolide lastevanemate osakaal kõigi vastanute hulgas on kujutatud joonisel 2.



Joonis 2 Kooli osakaal kõigist vastanutest (%)

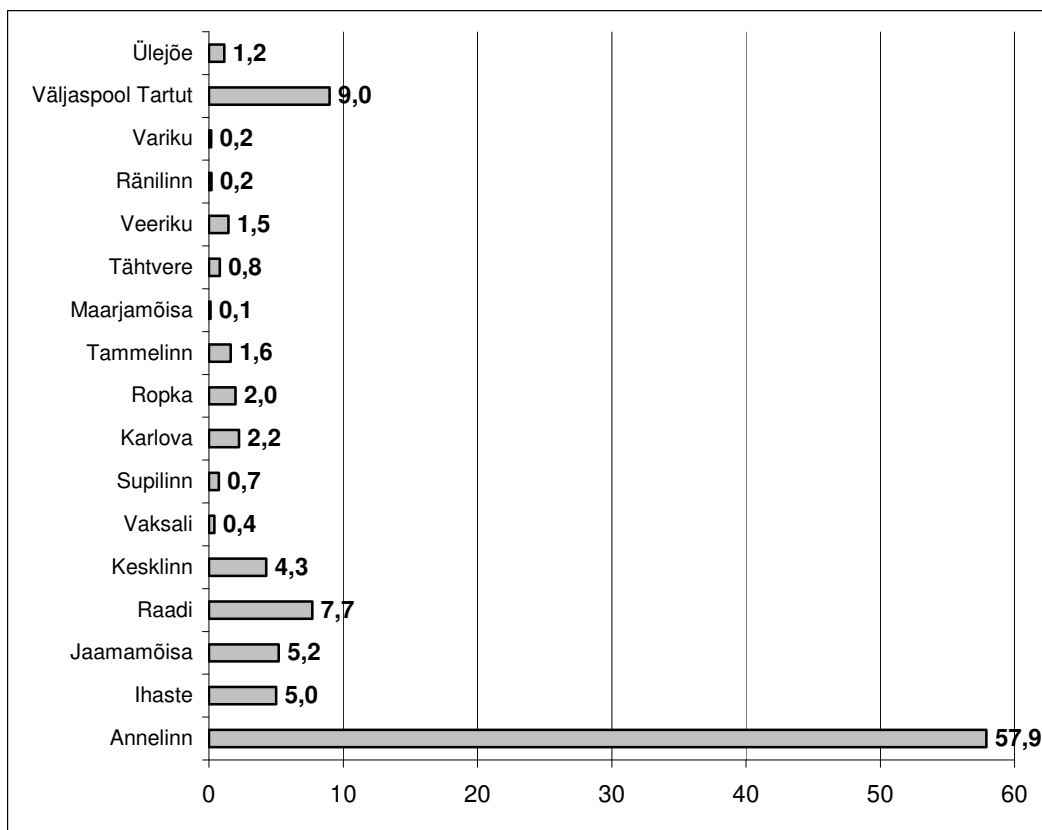
Kõige aktiivsemalt vastasid III kooliastme ehk 7.-9. klasside õpilaste vanemad (28,8%), kõige vähem laekus vastuseid gümnaasiumiõpilaste vanematelt (20,3%) (joonis 3).



Joonis 3 Ankeetide laekumine kooliastmeti (%)

ELUKOHT

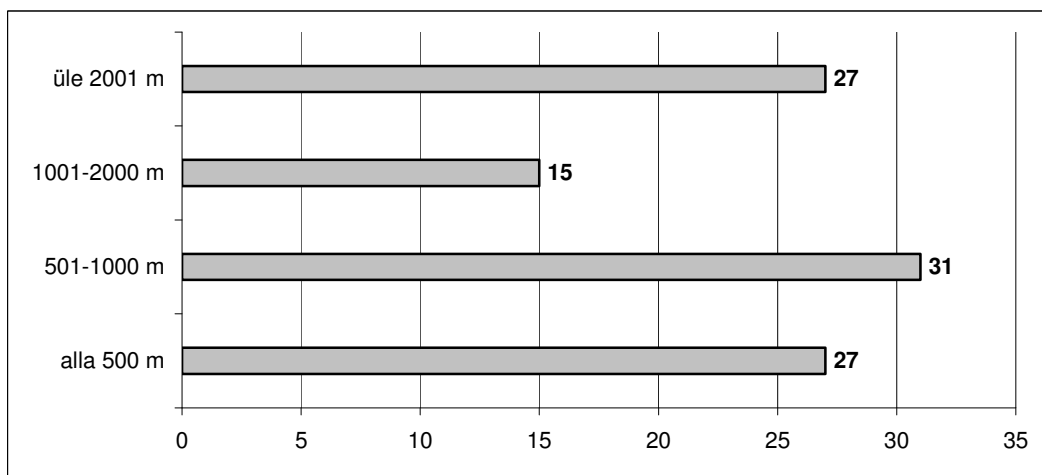
Valdav osa Annelinna koolides õppivatest lastest elab samuti Annelinnas (57,9%). Oluliselt väiksemal määral järgnevad väljaspool Tartut (9%), Raadil (7,7%), Jaamamõisas (5,2%) ja Ihastes (5%) elavad lapsed. Küsitluse tulemuste järgi võib öelda, et 77% kõigist Annelinna munitsipaalühikhariduskoolides õppivatest lastest elavad Annelinna pool Emajõe. Väljastpoolt Tartut käib Annelinna koolides kõige enam Luunja valla (23,8% kõigist väljaspool Tartut elavatest õpilastest) ja Tartu valla lapsi (20,6% kõigist väljaspool Tartut elavatest õpilastest). Õpilaste elukoht Tartu linnaosade lõikes on välja toodud joonisel 4.



Joonis 4 Vastanute elukoht (%)

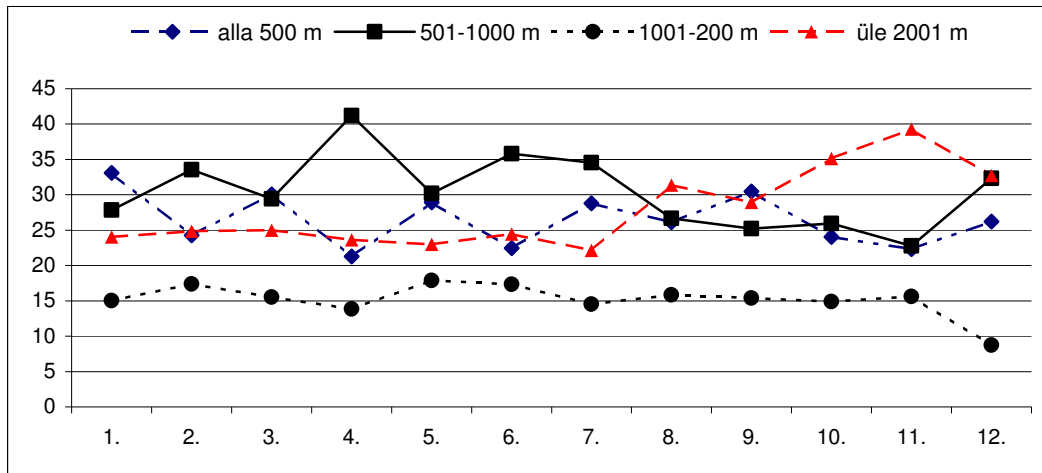
KOOLITEE PIKKUS

Enamuse Annelinna koolide õpilaste koolitee on 501-1000 m pikkune (31%). Kõige vähem (15%) õpilastest elab koolist 1001-2000 m kaugusel ning neid, kes elavad lähemal kui 500 m või kaugemal kui 2 km koolist on võrdselt 27% kõigist vastanutest (joonis 5).



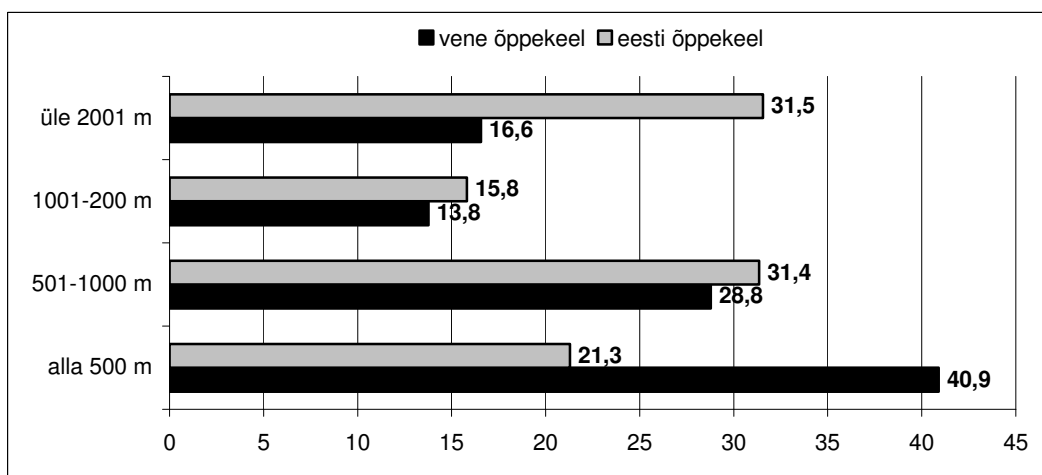
Joonis 5 Koolitee pikkus (%)

Kui vaadelda koolitee pikkuse ja õpilase klassi suhet, siis selgub, et kaugemal kui 2 km koolist elavad sagedamini just vanemate klasside õpilased - keskmiselt 35,7% gümnaasiumiõpilaste vanematest on märkinud koolitee pikkuseks enam kui 2 km, nooremate klasside õpilastest elavad koolist nii kaugel keskmiselt 25,3% (vahe 10,4%).



Joonis 6 Koolitee pikkus õpilase klassi lõikes (%)

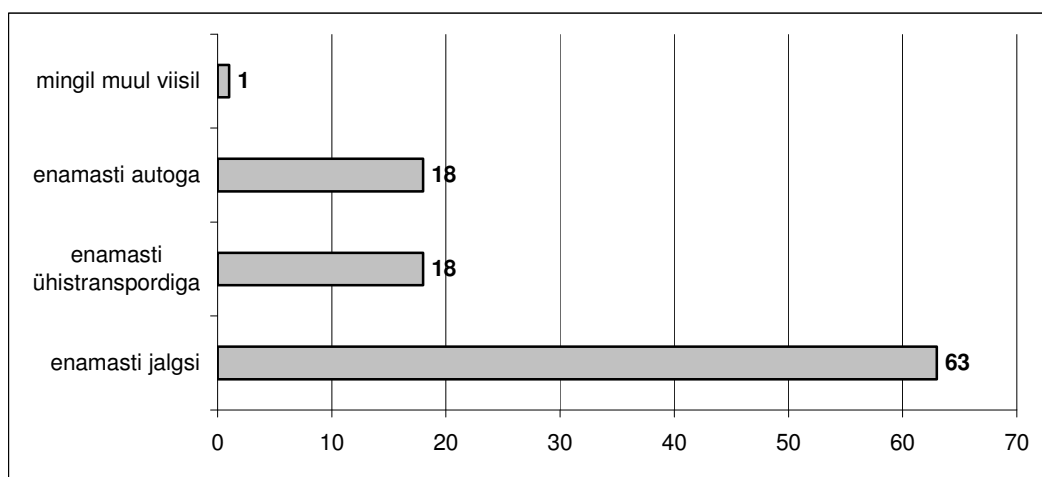
Erinevused koolitee pikkuse osas ilmnesid ka kooli õppekeele lõikes. Vene õppekeelega koolide õpilaste koolitee on võrreldes eesti õppekeelega koolide õpilastega sagedamini pigem lühem (alla 500 m), st. vene õppekeelega koolide õpilased käivad enam oma kodulähedases koolis.



Joonis 7 Koolitee pikkus kooli õppekeele lõikes (%)

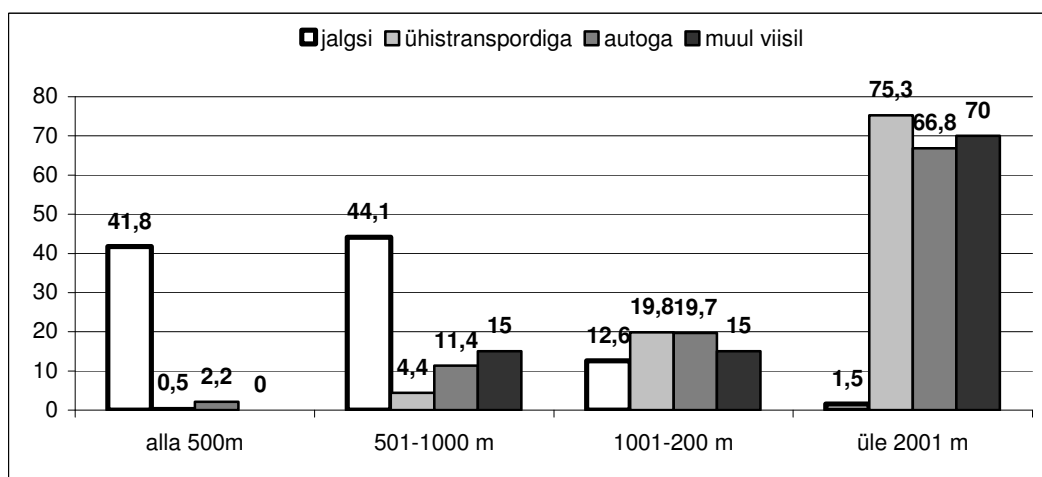
LIIKLEMINE KOOLI JA KODU VAHEL

Küsimustikus uuriti õpilaste vanematelt, mil viisil läheb laps hommikul kooli ning kuidas tuleb koju koolipäeva lõppedes. Selgus, et kõige sagedamini lähevad Annelinna koolide õpilased kooli jala (63%). Mingil muul viisil (nt. jalgrattaga, pool teed bussiga ja pool jala, pool teed autoga ja pool jala jmt.) läheb kooli 1% õpilastest. Võrdselt 18% õpilastest kasutavad kooliminekuks autot ja ühistransporti (joonis 8).



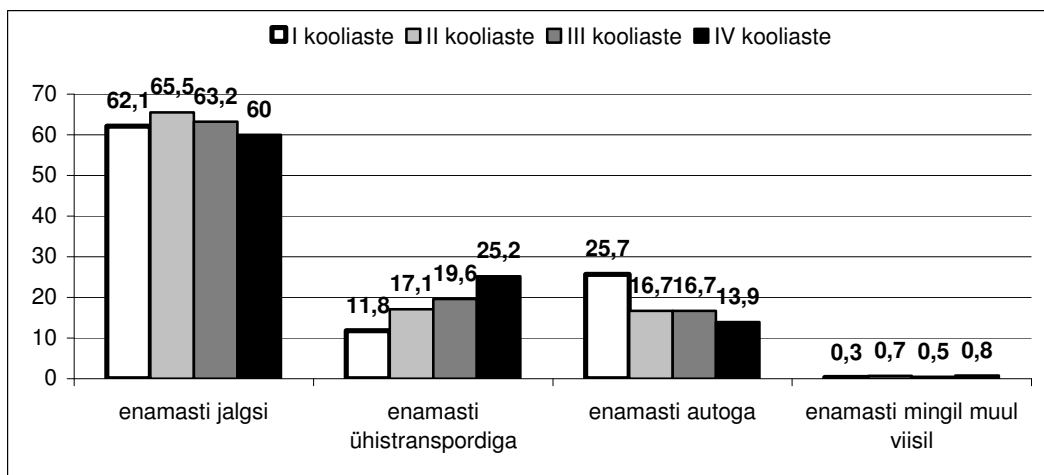
Joonis 8 Õpilase koolimineku viisid (%)

Ootuspäraselt on koolimineku viisi ja koolitee pikkuse vahel küllaltki tugev seos - mida lähemal õpilane elab seda sagedamini läheb ta kooli jala; mida pikem on koolitee, seda sagedamini kasutatakse kas ühistransporti või autot (joonis 9).



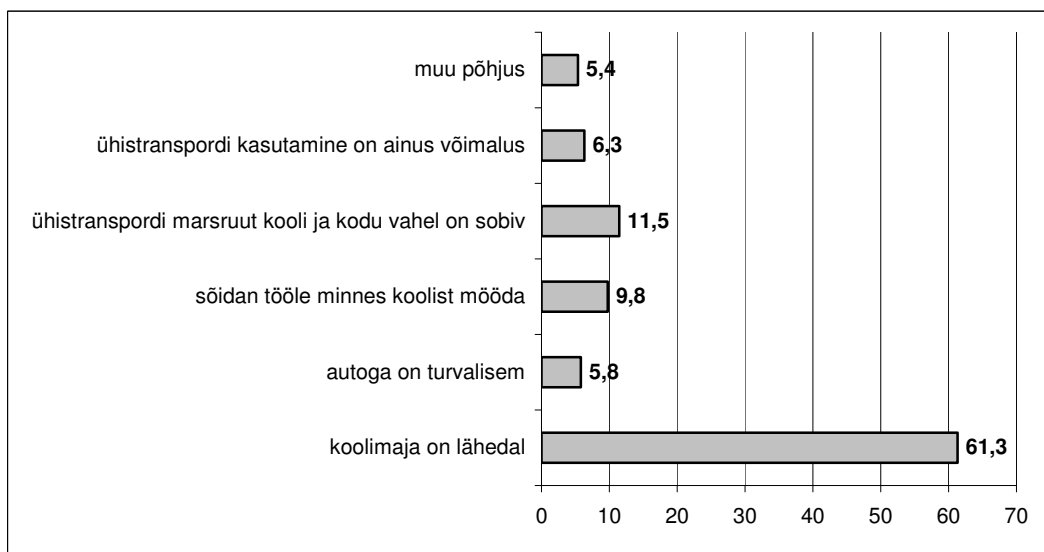
Joonis 9 Kooliminemise viis koolitee pikkuse lõikes (%)

Kõigi nende õpilaste hulgas, kes lähevad kooli jalgsi, on erinevates kooliastmetes õppivate laste proportsioon üsna sarnane. See-eest ilmnevad erinevused transpordi kasutamisel – vanemate klasside õpilased kasutavad pigem ühistransporti ja nooremad sõidutatakse sagedamini kooli autoga (joonis 10).



Joonis 10 Kooli minemise viis kooliastmete lõikes (%)

Uurisime ka koolimineku viisi valimise põhjuseid. Kui eelnevalt selgus, et valdav osa Annelinna munitsipaalüldhariduskoolide õpilastest elab koolile küllaltki lähedal, siis on üsna ootuspärane ka see, et 61,3% õpilastest läheb kooli jalgsi seetõttu, et koolimaja asub lähedal. Ühistranspordi või autoga lähevad üldjuhul kooli need õpilased, kes elavad koolist kaugemal (täpsem ülevaade koolimineku viisi valiku põhjustest on joonisel 11).

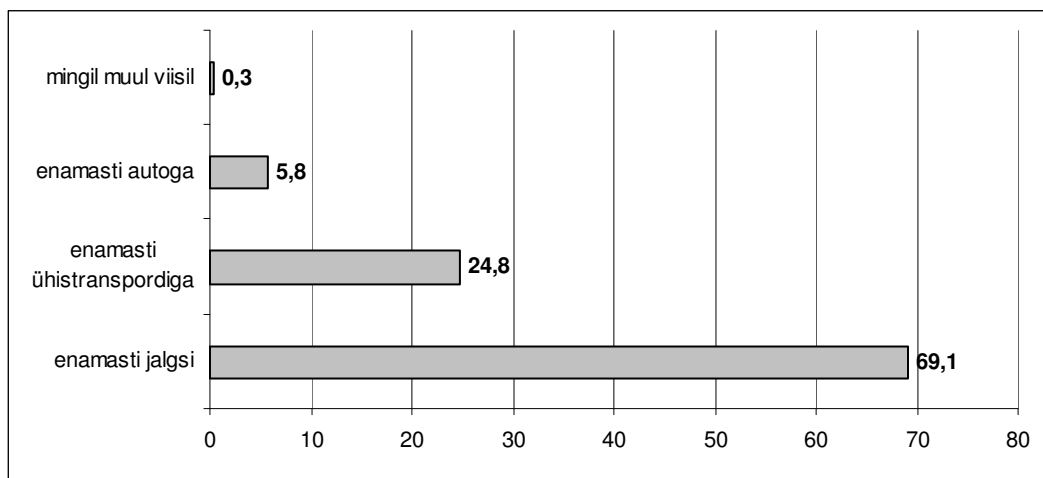


Joonis 11 Koolimineku viisi valiku põhjus (%)

Vabas vormis lisatud kommentaaridest selgus ka see, et üheks sagedaseks jalgsi kooli minemise põhjuseks on see, et jala käimine on tervislik. Lapsi autoga kooli sõidutavad vanemad tõid sellise valiku põhjendusena aga sageli välja, et ühistransport kooli ja kodu vahel puudub, on ebapiisav või ebasobiv. Samuti hinnati autoga kooli sõitmist sageli kõige kiiremaks ja mugavamaks viisiks kooli jõuda.

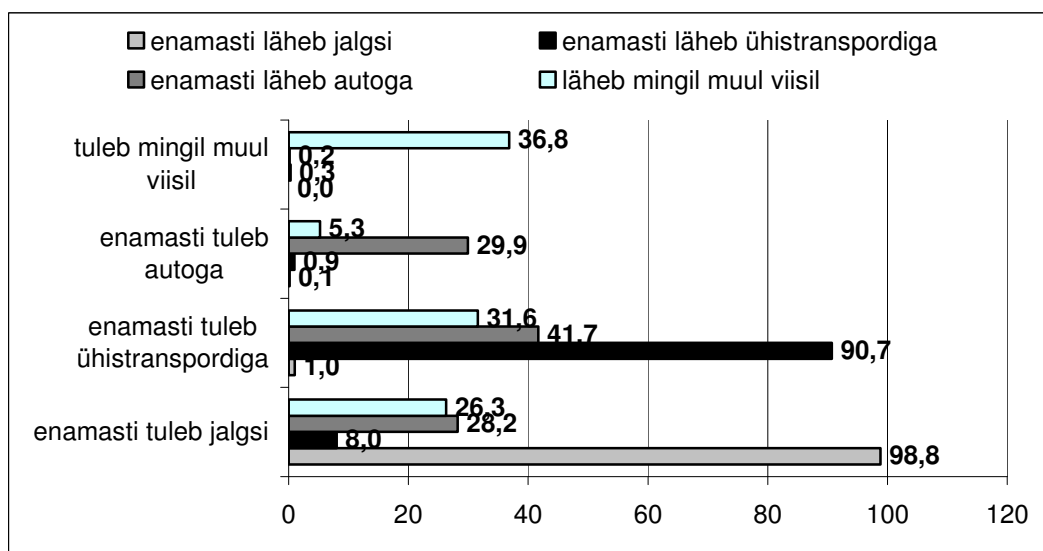
Ka koju tulevad Annelinna koolide õpilased kõige sagedamini jala (69,1%). Võrreldes koolimineku viisiga on koolist koju tulemise viisi lõikes ühistranspordi kasutajate

hulk kasvanud 6,8% võrra ja auto kasutajate hulk on vähenenud 12,2% võrra (joonis 12).



Joonis 12 Kuidas laps koolist koju tuleb (%)

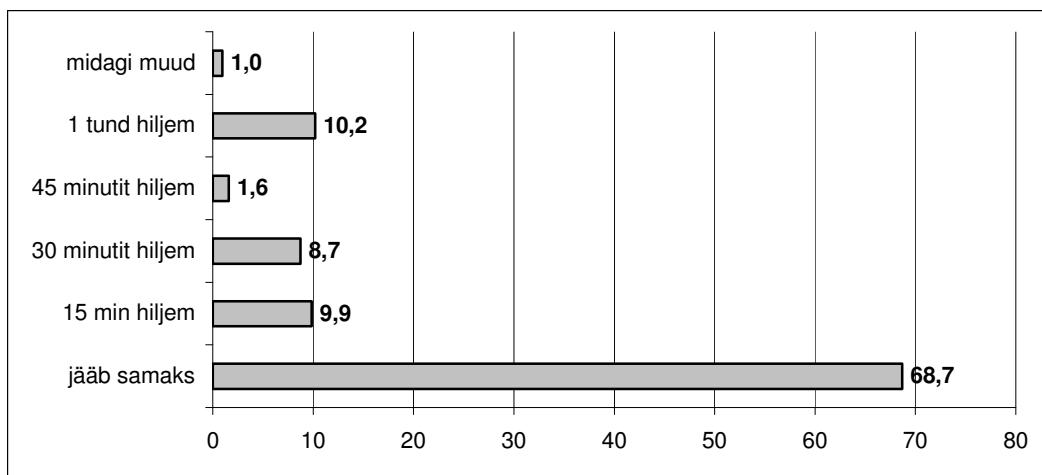
Selle vahel, kuidas laps kooli läheb ja kuidas hiljem koolist koju tuleb, on väga tugev seos ning nagu jooniselt 13 selgub, on kooli minemise ja koolist koju tulemise viisid üldjuhul samad.



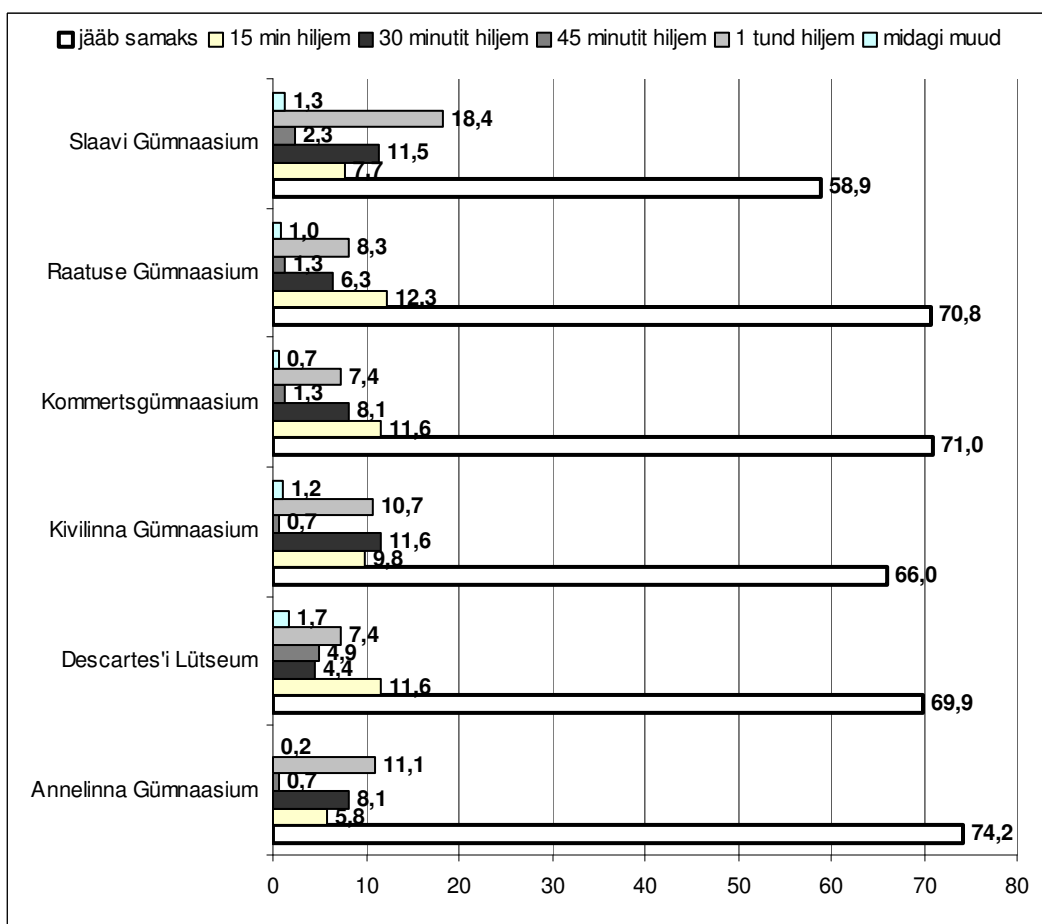
Joonis 13 Koolist koju tulemise viis kooli minemise viisi lõikes (%)

KOOLIPÄEVA ALGUS

Uuringu üheks eesmärgiks oli välja selgitada, kas ja kuivõrd on Annelinna koolide õpilaste vanemad valmis koolipäeva algusaja muutmiseks. Selgus, et 68,7% vastanutest ei soovi koolipäeva alguse kellaaega muuta ning muutmisega olid nõus vaid 31,3% vastanutest. Joonisel 14 on välja toodud lapsevanemate soovid koolipäeva alguse suhtes kõigi vastanute lõikes ja joonisel 15 koolide lõikes.

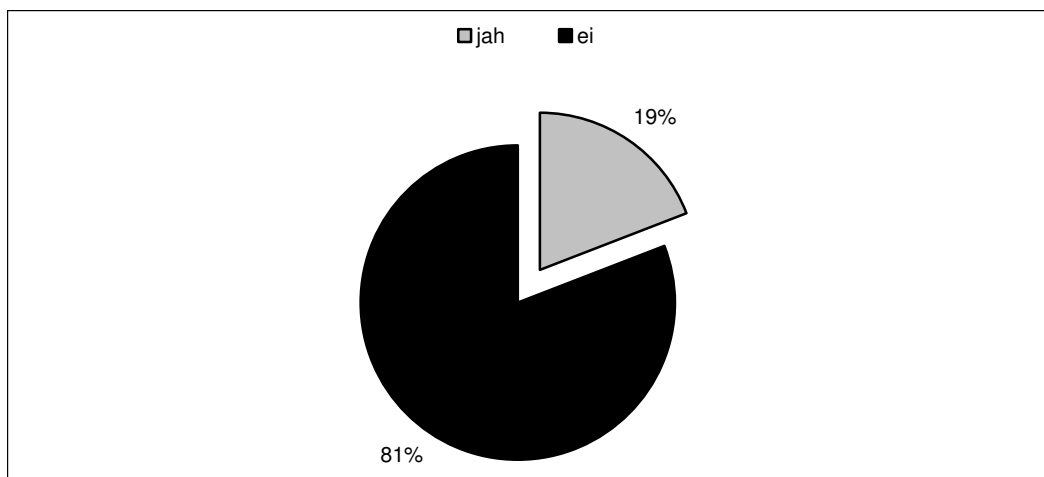


Joonis 14 Soovitatav koolipäeva algus (%)

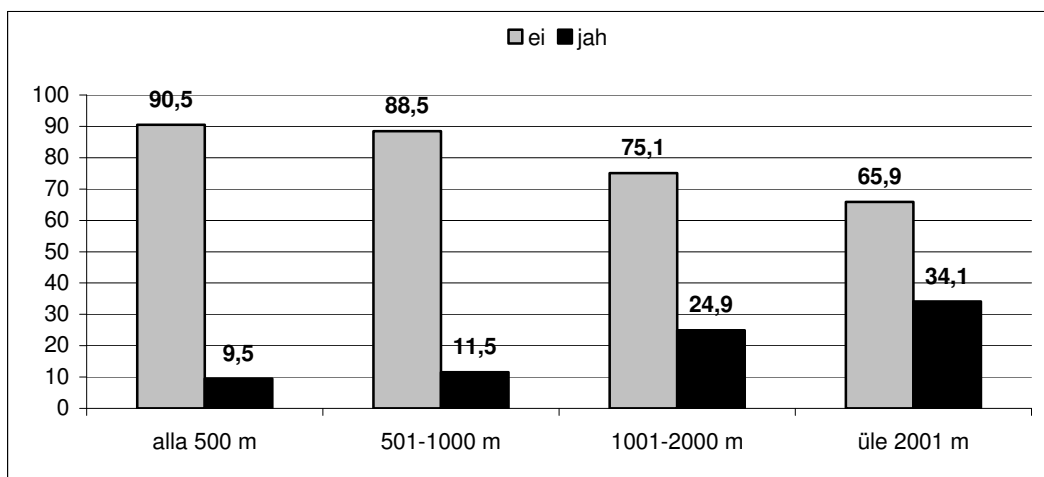


Joonis 15 Soovitatav koolipäeva algus koolide lõikes (%)

Uuringust selgus ka see, et koolipäeva alguse muutmine ei muuda üldjuhul lapse kooli minemise viisi (joonis 16) ning rohkem mõjutaks koolipäeva alguse muutmine koolist kaugemal elavate laste kooli minemise viisi (joonis 17).



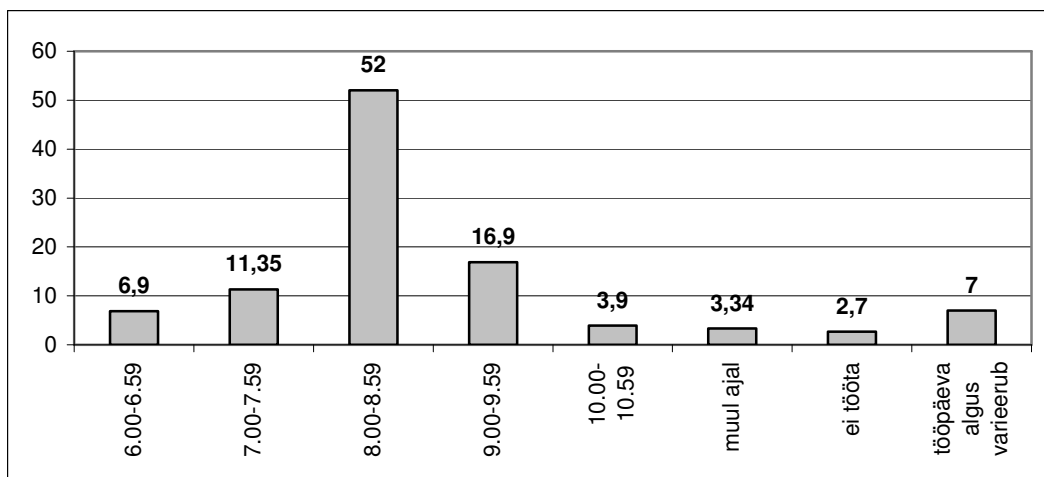
Joonis 16 Kas koolialgusaja muutmine muudab lapse koolimineku viisi (%)



Joonis 17 Koolialgusaja muutmise mõju koolimineku viisile koolitee pikkuse lõikes (%)

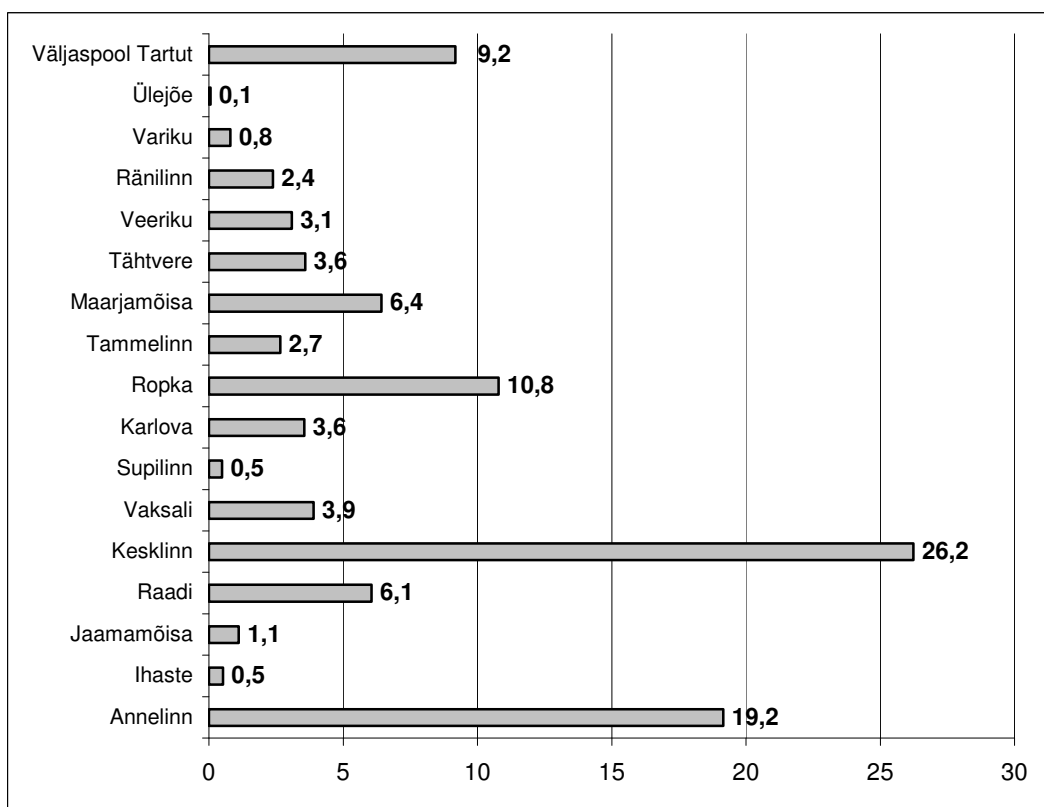
LAPSEVANEMA TÖÖPÄEVA ALGUS JA TÖÖKOHA ASUKOHT

See, kas lapsevanem otsustab oma kooliealise lapse viia kooli autoga või valitakse mõni muu koolimineku viis, sõltub sellest, millal algab lapsevanema tööpäev ning kus asub töökoht. Selgus, et kõige sagedamini algab lastevanemate tööpäev kella 8 ja 9 vahel hommikul (52%) või sellele eelneval ja järgneval tunnil (joonis 18).



Joonis 18 Lapsevanema tööpäeva algus (%)

26,2% Annelinna koolide õpilaste vanematest töötavad kesklinna piirkonnas, 19,2% Annelinna piirkonnas, 10,8% Ropka piirkonnas ning 9,2% vanematest kas puudub kindel tööpiirkond Tartu linnas või nad töötavad väljaspool Tartut (joonis 19).



Joonis 19 Lapsevanema töökoha asukoht (%)

ETTEPANEKUD

Küsimustiku lõpus anti lapsevanematele võimalus lisada vabas vormis kommentaare ja ettepanekuid. Laekunud ettepanekute hulgas oli nii liikluskorraldust kui ka kooli igapäeva elu puudutavaid soovitusi. Kõige sagedamini sooviti liikluskorralduse muudatusi koolide läheduses, koolibusside käikupanemist, ühistranspordi graafikute muudatusi, õpilastele soodsama või tasuta ühistranspordipileti võimaldamist ja liikluskorraldajate rakendamist koolide läheduses. Täpsem ülevaade küsitletud lapsevanemate ettepanekutest on välja toodud lisas 2.

LISA 1. KÜSIMUSTIK

LAPSEVANEMATE KÄITUMISHARJUMUSED HOMMIKUL TEEL TÖÖLE JA KOOLI

Küsitlus Annelinnas õppivate laste vanematele.

Küsitluse eesmärgiks on välja selgitada kooliõpilaste linnaliikluses osalemise eripära. Ankeeti on võimalik täita ka internetis aadressil www.tartu.ee/poll/koolid

Küsitluse korraldajaks on Tartu Linnavalitsuse haridusosakond koostöös liikluskorraldus-teenistusega.

Täpsem info tel. 736 1422.

1. MILLISES LINNAOSAS TE ELATE?

1. Annelinnas
2. Ihaste linnaosas
3. Jaamamõisa linnaosas
4. Raadi linnaosas
5. Kesklinnas
6. Vaksali linnaosas
7. Supilinnas
8. Karlova linnaosas
9. Ropka linnaosas
10. Tammelinnas
11. Maarjamõisa linnaosas
12. Tähtvere linnaosas
13. Veeriku linnaosas
14. Ränilinnas
15. Variku linnaosas
16. väljaspool Tartutvallas/linnas

2. MILLISES KOOLIS ÕPIB TEIE LAPS?

1. Annelinna Gümnaasiumis
2. Descartes'i Lütseumis
3. Kivilinna Gümnaasiumis
4. Kommertsgümnaasiumis
5. Raatuse Gümnaasiumis
6. Slaavi Gümnaasiumis

3. MITMENDAS KLASSIS ÕPIB TEIE LAPS?

.....

4. KUI PIKK ON TEIE LAPSE KOOLITEE?

1. alla 500 m
2. 501 – 1000 m
3. 1001 m – 2000 m
4. üle 2001 m

5. KUIDAS LÄHEB TEIE LAPS KOOLI?

1. enamasti jalgsi

2. enamasti ühistranspordiga
 3. enamasti autoga
 4. mingil muul viisil.....
6. MIKS VALISITE PUNKTIS 5 NIMETATUD KOOLIMINEKU VIISI?
1. koolimaja on lähedal
 2. autoga on turvalisem
 3. sõidan tööle minnes koolist mööda
 4. ühistranspordi marsruut kodu ja kooli vahel on sobiv
 5. ühistranspordi kasutamine on ainus võimalus
 6. muu.....
7. KAS SOOVITE, ET TEIE LAPSE KOOLIPÄEVA ALGUS....
1. jääb samaks
 2. algab 15 minutit hiljem
 3. algab 30 minutit hiljem
 4. algab 45 minutit hiljem
 5. algab 1 tund hiljem
 6. muu
8. KAS KOOLIPÄEVA ALGUSE MUUTMINE MÕJUTAB TEIE LAPSE KOOLI MINEKU VIISI ?
1. ei
 2. jah
9. MILLEGA TULEB LAPS KOOLIST KOJU?
1. enamasti jalgsi
 2. enamasti ühistranspordiga
 3. enamasti autoga
 4. mingil muul viisil.....
10. MIS KELL ALGAB TEIE TÖÖPÄEV ?
-
11. MILLISES LINNAOSAS TE ISE TÖÖTATE?
1. Annelinnas
 2. Ihaste linnaosas
 3. Jaamamõisa linnaosas
 4. Raadi linnaosas
 5. Kesklinnas
 6. Vaksali linnaosas
 7. Supilinnas
 8. Karlova linnaosas
 9. Ropka linnaosas
 10. Tammelinnas
 11. Maarjamõisa linnaosas
 12. Tähtvere linnaosas
 13. Veeriku linnaosas
 14. Ränilinnas
 15. Variku linnaosas
 16. väljaspoolt Tartutvallas/linnas

12. MUUD ETTEPANEKUD.....
.....
.....

Palume tagastada kooli täidetud ankeedid hiljemalt 10. detsembriks 2004.a.
Tänane!

LISA 2. LAPSEVANEMATE ETTEPANEKUD

Liiklusettepanekud

- Ülekäigusild kahe Kivilinna Gümnaasiumi vahel
- Liiklussõlmed üle vaadata, nt. Võidu sild
- Valgusfoor Kaunase pst., sinna kus kõige rohkem lapsi liigub. Seada kiirusepiirang 40km/h, alates Annelinna Gümnaasium kuni Kivilinna Gümnaasium
- Tipptundidel tihendada bussiliiklust
- Annelinnast võiks üks sild veel üle jõe olla.(6)
- Ülekäigurajal peaksid olema ka lamavad politseid, arvestades kooli asukohta, kahel pool teed
- Kivilinna kooli peavärv, mis on majade poole on lastele ohtlik teed ületada. Lapsevanemad peatuvad seal autodega. On pime ja lapsed peavad autode vahelt üle tee minema. Värava ees peaks olema peatumise keeld
- Kooli ümbruses võiks olla lamav politseinik
- Kaunase pst. Muuta sisetänavaks ja Kivilinna kooli ning 9.korruseliste majade vaheline tänav teha põhitänavaks
- Transpordi ja liiklusega jään igati rahule
- Tänuolik, et Kivilinna Gümnaasiumi ülekäigurajal on turvamees (2)
- Kivilinna Gümnaasiumi vana maja esine tee kell 8: pargitud autod, veoautod, kahesuunaline liiklus, lumekuhilad, kooli ruttavad lapsed = suur kaos
- Kooli juures võiks olla liikluspiirang või lamav politseinik (2)
- Kooli eesolev tänav tuleks katta ülekäiguvöötrajaga, kooli värava juures liikluspiirang, aegajalt politsei valve
- Kooli juurde valgusfoor
- Sõpruse pst. ja Jaama tänavale ülekäigul peaks olema turvamees
- Sepa tn juurest autosild
- Turvalisemad rattateed ja rattahoiu kohad
- Valgusfoorid Sõpruse silla ringtee asemel ja Kroonuaia silla juures
- Raatuse kooli juures Jaama tn puudub kõnnitee
- Roosi ja Puiestee ristmikul võiks olla foor või sebra
- Jaama tänavale korralikud jalakäijate teed (2)
- Tänavad rohkem valgustatud
- Teha ülekäik Jaama ja Raatuse ristmikule
- Jaama tn Raatuse kooli ette lamav politsei
- Jalgrattateed
- Ülekäigurada Roosi tn nurgal
- Foorid Jaama-Roosi ja Jaama-Raatuse ristile
- Jaama tn Raatuse Gümnaasiumi ette lamav politsei või märgistada ülekäigurada
- Ohtlik Jaama ja Puiestee ristmik
- Jaama tn, Narva mnt. Ja Mäe tn vahelisel lõigul võiks olla korralik kõnnitee
- Ülekäigurada üle Puiestee, Mäe ja Roosi vahelisel lõigul
- Rõõmu tee ja Kivilinna vahel peaks olema valgusfoor (2)
- Lamav politsei Anne tn ja Poku lasteaia ette
- Kooli ees vöötrajal võiks abis olla turvamehed
- Tehke Anne sauna rist laiemaks
- Kooli lähedal võiks olla rohkem jalakäijate ülekäigu kohti

- Kommertsgümnaasiumi juurde valgusfoor
- Anne tn ristumisel Kaunase pst-ga ülekäigurajale valdusfoor
- Sõpruse-Jaama ristmikule ülekäigurada
- Rohkem ülekäiguradasid
- Korralikud jalgrattateed, kus võiksid nii lapsed kui täiskasvanud ohutult sõita ja mitte selleks kohandatud kõnniteed nagu Kalda tee ääres 1m laiune rada
- Kooli juures kehv liikluskorraldus, paremakäereeglist ei peeta kinni.
- Anne tänavale kooli juurde märgistusega ülekäigurada
- Miks Anne tänaval tuli vaid kõrgendik, mitte ülekäigurada?
- Kommertsgümnaasiumi ja Descartes'i Lütseumi autode sõitmise jalakäijate alal võiks keelustada, kuna see ohustab laste turvalisust
- Sõidutee laiendamine koolimaja ees, st parem liikluskorraldus
- Koolimaja juures võiks olla politsei, kes aitaks lastel üle tee saada
- Suurte elumajade poolt Anne tänavale minevate teede otstes võiksid olla sebrad maas
- TKOG juurde on vaja sebra. Samuti on ohtlik T-kujuline ristmik enne kooli. Hädasti vaja 7.40-8.05 reguleerijat ristmikule. Hommikune ummik on skisofreeniline ja lapsed siplevad autode vahelt teed ületada
- Linnatranspordi ülekoormatuse tõttu võiks koolid alata 15-30 minutit peale 8. Nõlvaku ja ringteed ühendusteel oleks hädasti tarvis

Bussiliikluse ettepanekud

- Nõlvaku peatusest buss 3 või 3a võiks kas või hommikuti kesklinna suunas läbida kooli peatust Kaunase pst., et laps ei peaks seljas 1-2 km tassima üliirasket koolikotti;
- 3a buss peab Mõisavahest ja lõppu sõites tulema läbi Kivilinna kooli peatuse, ringiga täpselt sama ringi teeb nr 3
- Ihaste bussid võiksid sõita hommikuti tihedamini ja õhtul kauem (9)
- Üks liin võiks Nõlvaku tn-st linna poole sõita ka teiselt poolt so. Nõlvakust üles Räpina mnt. Sealtsiis kas Annelinna gümnaasiumi või Kivilinna peatuse kaudu tagasi kesklinna
- Kui Lohkva küla ja Tartu linna vahel liiguks normaalselt ühistransport, siis kasutaksime seda. Haisvates ja rahvast täis bussides ei sõida
- Eraldi koolibuss, kes lapsi eri linnaosadest kooli viib ja koju toob (26)
- Tipptundidel tihendada bussiliiklust (8)
- Hommikul sõidaksid suuremad bussid
- Bussid nr 10 ja nr 7 sagedamini
- Buss nr 10 tihedama graafikuga
- Buss nr 10 hommikuti (7-8) ülarahvastatud
- Tõrvandi - Tartu liinile rohkem busse ja õhtul kauem
- Ükski buss ei tohiks graafikust ära jääda
- Paremini korraldada Annelinna ja Raadi-Kruusamäe vaheline bussiliiklus
- Bussi 12 marsruut ei ole sobiv. Kella 9st 13ni buss ei sõida
- Muuta bussi nr 3 marsruuti. Mõisavaheste mitte üle silla vaid mööda pärmi vabrikust
- Bussi nr 12 võiks minna tund varem 13.20
- Anne tänava alguses puudub kõnnitee, mida mööda viiakse lapsi kooli
- Buss nr 11 võiks sõita ka 21.00

- Pikendada ühistranspordiliini (linnaliini) Tiksojani
- Palun bussiliini Ihaste-II Muusikakooli-Annelinna koolide vahele kasvõi kella 7-9 ja 13-18 vahel!
- Bussid võiksid puhtamad olla ja asotsiaalidest vabad
- Tipptunni bussiliiklus pole sobiv lastel kooli minekuks
- Kuna elame väljaspool Tartut aga laps on Tartusse registreeritud, võiks ikkagi olla LV poolt bussisõidu kompensatsioon maale lapsele.
- Õpilastele tasuta bussipilet (või 50%)
- Õpilasele kuupilet Linnavalitsuse poolt
- Ühistransport õpilastele tasuta (3)
- Ühistranspordis lastele lisa soodustusi
- Bussipilet õpilastele 50% odavam
- Algklasside õpilastele võiks bussisõit tasuta olla
- Bussipilet õpilase võiks olla 3 EEK

Muud ettepanekud

- Koolipäeva algust mitte muuta, kuna 1. Lapse koolipäev pikeneks; 2. Laps ei saaks enam osaleda huviringides
- Kui lapse koolimineku kellaaeg muutub, saan ma teda tihedamini autoga viia või abikaasa, sest läheme ise hiljem tööle
- Koolipäeva algus jäägu samaks (2)
- Järelevastamiseks võiks olla siiski mõni tundidejärgne aeg
- Arvestada sellega, et kui koolipäev algab pool tundi hiljem lõpeb ta ka tund aega hiljem, saabub taas tipptund (16.30). Trenn ja muusikakooli ajad jäävad veelgi hilisemale kellajale
- Tundide algus samaks, aitab eksperimentidest
- Koolipäev peaks kindlalt hakkama kell 8.00, mitte hiljem, siis olen kindel, et laps jõuab kooli õigeaegselt ja turvaliselt
- Kooli algus kellaaega ei tohi muuta ja kooli algusaja nihutamisega oma probleeme lahendada
- Lastele sobiv kooli alguse aeg oleks 8.30 - 9.00
- Kuna peres on mitu last, siis on halb, kui tunnid algavad erinevatel aegadel, samuti peavad lapsed hommikul üksi kodus olema, kui nende päev algab hiljem
- Koolipäev võiks alata samal ajal, esimene tund aga alata hiljem. Enne seda võiks teha koduseid töid, järele vastata jms. Paljudes riikides see on nii
- Autoga kooli toodavatele lastele ei sobiks koolipäeva alguse muutmine, sest vanemate tööpäev algab kell 8
- Mitte mingil juhul ei tohi nihutada koolipäeva algust, sest pärast on trennid, muusikakool jne
- Koolipäeva alguse nihutamine pole otstarbekas, sest siis vanemad hilinevad tööle, sest vastavalt ealistele iseärasustele ei ole tark tegu jätta lapsi koju, et nad ise õigel ajal kooli lähöksid, väikesed unustavad minna ja suured võivad poppi teha.
- Koolipäev on niigi pikk (6)
- Kui kool algab hiljem, siis raske osaleda huviringides (4)
- Iga päev peaks tunnid algama kell 8
- Vanematel võiks kool alata kell 8 ja noorematel kell 9
- Koolides võiks tunnid alata erinevatel aegadel
- Kõik koolid ühel ajal

- Koolipäeva ei tohiks nihutada, sest päev läheb pikaks
- Kui liigutada tundide algust, ei jõua enam trenni
- Talvel tundide algus 15 min hiljem, kevadel praeguse aja järgi
- Vahetunnid pärast 1 tundi 5min, pärast 2tundi 15min, pärast 3,4,5,6 tundi 10min ja pärast 7 tunda vaheaeg 5min
- Pimedal ajal on lapsel raske tõusta kell 7. Laps läheks meelsamini kooli ,kui tunnid algaks kell 9
- Lõpetage reformid meil on niigi raske, ärge muutke kooli algus aega
- Kindlasti ei näe mõttekust muuta praegust kooli algusaeg
- Palun mitte muuta koolipäeva algust, see tekitab ainult suurt segadust
- Kooli algusaega ei tohiks mitte mingil juhul muutud
- Mitte muuta kooli algust
- Näiline lahendus. Algusaja nihutamine suurendab teisi probleeme. Lahenduseks tänavate läbilaskevõime suurendamine või ühistranspordi osa suurendamine. Ise sooviks viimast.
- Mitte muuta kooli algust hilisemaks
- Kui laps peaks käima kaugelt kooli ja tagasi, siis võiks tunnid alata 30 minutit hiljem
- Kool peaks algama 8.00, siis tean, et laps ikka kooli läheb
- Oluline on, et koolipäev ei algaks peale 8.00
- Koolipäev võiks alata 8.15 või 8.30. Sest siis on liiklus kooli jala minnes väiksem
- Kool võiks iga päev 8.00 alata
- Ei ole mõtet koolipäeva algust nihutada ja lapsevanema elu keerulisemaks muuta, eriti töötavate lapsevanemate
- Kindlasti mitte nihutada tundide algust hilisemaks. Koolipäeva on niigi pikad ja siis lõpeksid tunnid veelgi hiljem. Lastel on aga palju harrastusringe, kus nad tahavad käia
- Tunnid võiksid kõigis koolides alata 15-30 minutit hiljem
- Et jõuaksin õigeaks ajaks tööle, peab laps kaheksaks kooli käima. Teda tuleb ju saata
- Eelistan, et laps läheb kooli samal ajal või varem kui vanemad tööle lähevad
- Lastele tasuta piima (2)
- Koolikott võiks olla kergem ja koolipäev lühem (2)
- Koridorid võiksid olla värvikamad ja lõbusamad
- Koolikorda tuleks rohkem jälgida, et ei oleks vägivalda
- Koolide turvamine rangemaks, et oleks välistatud narkootikumid ja vargused koolis
- Koolipäev võiks olla lühem
- Soovin, et kooli ümbritsevad teed oleksid lumest puhastatud, mitte libedad ja tänavad valgustatud
- Praegu kõik rahuldab
- Koolis peaks olema turvalisem
- Tunde peaks olema mitte üle 6 ja koolikott kergem
- Koolilõuna peab olema laual valmis, laps ei pea seisma toidujärjekorras. Praegu päev otsa söömata
- Ei tohiks kõndida kahe koolimaja vahel
- Koolipäev ühes majas, riiehoiu töö ümberkorraldamine
- Saab kauem magada

- Pikapäevarühm võiks pikem olla
- Laste koolipäev peaks algama korraga vanemate tööajaga
- Söögivahetund 30 minutit
- Hinnetest internetis ülevaade
- Iga päev max 6 tundi
- Tunnid 15 min lühemad
- Ehitada Raadi linnaossa uus kool (2)
- Koolis võiksid olla vahetusõpikud
- Võiks olla koolivorm (2)
- Koolikott võiks olla kergem
- Kahe kooli vahel jooksmine lõpetada
- Talvel korralikumal lund koristada
- Selgitada lastevanematele, kuidas peaks lapsevanem käituma, kui toob lapse hommikul kooli, kuidas liikuma
- Organiseerida üritusi pärast tunde, näiteks diskosid
- Jätke kõik nii nagu on
- Rohkem tunde eesti keeles
- Ma soovin, et tunde oleks vähem. Minu laps ei jõua trenni
- Topelt õpikud. Üks kooli, teine koju. Lastel on väga rasked kotid
- Rahastada tuleks mitte ainult Kivilinna Gümnaasiumi vaid ka Descartes'i, mille katus laseb läbi
- Söögivahetunnid on lühikesed
- Tore ja lapsesõbralik kool, pädevad õpetajad, tänud.
- Autojuhid võiks seadustest kinni pidada, mitte et ootad sebral, lased 30 autot mööda enne kui juhtub autojuht, kes arvestab, et inimesed ootavad. Laste suhtes on selline nahaalsus väga ohtlik.
- Koolis võiks rangemalt suhtuda koolivägivalda ja suitsetamisesse
- Vahetunnid võiks lühemad olla
- Olen rahul kooli korra ja õpetajatega, tundub, et kõik sujub