

**Tartu Linnavalitsus
Linnaplaneerimise ja maakorralduse osakond**

**Euroopa säästva arengu seiremetoodika
“Läbilõige säästvusest kohalikul tasandil – Euroopa ühtsed indikaatorid
(ECI)”**

Indikaator nr A.4

**Juurdepääs kohalikele põhiteenustele
ja avalikele haljasaladele**

Teivi Teder

Tartu 2009

Sisukord

Sissejuhatus	3
Metoodika	5
Juurdepäas kohalikele põhiteenustele	8
Esmatasandi arstiabi	8
Ühistransporditeenus	15
Üldhariduskoolid ja lasteaiad	21
Toidukauplused	27
Taaskasutatavate ja ohtlike jäätmete kogumispunktid	32
Väli-tervisespordi paigad	39
Juurdepäas avalikele haljasaladele	43
Kokkuvõte	49
Kasutatud materjalid	52
LISAD	54
Lisa 1. Avalike haljasalade paiknemine ja nende ümber jääv 500 m puhvertsoon.....	55
Lisa 2. Perearstikeskuste ja kiirabi paiknemine ja nende ümber jääv 300 m puhvertsoon. .	55
Lisa 3. Apteekide paiknemine ja nende ümber jääv 300 m puhvertsoon.....	56
Lisa 4. Lasteaedade paiknemine ja nende ümber jääv 300 m puhvertsoon.	56
Lisa 5. Pakendikonteinerite (segapakend, pakend, klaasikonteiner) asukohad ja nende ümber jääv 300 m puhvertsoon.	57
Lisa 6. Vanapaberi kogumispunktide asukohad ja nende ümber jääv 300 m puhvertsoon..	57
Lisa 7. Taarapunktide asukohad ja nende ümber jääv 300 m puhvertsoon.....	58
Lisa 8. Avalike haljasalade kvaliteedi analüüsi tabel.....	59

Sissejuhatus

Säästvuse hindamise üheks viisiks on indikaatorite kasutamine. Euroopa ühtsed indikaatorid on välja töötatud 1991. aastal Euroopa Komisjoni Keskkonnadirektoraadi ja Euroopa Keskkonnaagentuuri loodud linnakeskkonna ekspertide rühma poolt. Säästvuse hindamiseks on loodud üle-Euroopaline säästva arengu seiremetoodika „Läbilõige säästvusest kohalikul tasandil – Euroopa ühtsed indikaatorid” (*Towards a local sustainability profile – European common indicators*).

Välja on töötatud kümme indikaatorit. Viis on peamised indikaatorid (A.1-A.5) ja ülejäänud viis on lisaindikaatorid (B.6-B.10). Iga indikaator peegeldab keskkonna, majanduse ja sotsiaalsfääri koostoimet.

Käesolev uurimustöö selgitab indikaatori A.4 põhjal kohalike elanike juurdepääsu avalikele haljasaladele ja põhiteenustele. Juurdepääsu all mõeldakse elamist 300 meetri kaugusel põhiteenuse pakkujast või haljasaladest. Eesmärgiks on teada saada, kui suurel osal linnaelanikest on võimalik (pidades siin silmas füüsilist kaugust) haljasalaid ja põhiteenuseid kasutada oma kodu lähedal. Tulemused, milleks on linnaelanike osakaal, kes elavad avalike alade ja põhiteenuste 300 meetri raadiuses, on esitatud nii Tartu linna kohta tervikuna kui ka ülevaatlikuma pildi saamiseks Tartu 17 linnaosa kohta. Illustreerivaks materjaliks on töösse toodud haljasalade ja põhiteenuste paiknemine Tartu linna kaardil, kus visuaalselt on näha tühjad alad, kuhu vastavate teenuste 300 meetri mõjutsoon ei ulatu.

Juurdepääs avalikele aladele ja põhiteenustele on säästvas ühiskonnas tähtis elanike elukvaliteedi ja kohaliku majanduse elujõulisuse tagaja. Põhiteenuste kättesaadavus kodu lähedalt vähendab autotranspordi kasutamise vajadust, mis mõjub positiivselt keskkonnale.

Põhiteenuste alla kuuluvad käesoleva metoodika alusel:

- esmatasandi arstiabi;
- ühistranspordiliinid;
- üldhariduskoolid ja lasteaiad;
- toidukauplused;

- taaskasutatavate ja ohtlike jäätmete kogumispunktid.

Lisaks on analüüsitud ka juurdepääsu avalikele väli-tervisespordi paikadele.

Avalike haljasalade, mille juurdepääs on avalikkusele tasuta, hulka loetakse vastava seiremetoodika järgi järgmised haljasalad (Läbilõige säästvusest kohalikul tasandil: Euroopa ühtsed indikaatorid, 2001):

- avalikud pargid, haljasalad, kalmistud, aiad;
- vabaõhu-spordirajatised;
- eravaldues olevad haljasalad.

Metoodika

Andmed taaskasutatavate ja ohtlike jäätmete kogumispunktide, üldhariduskoolide ja lasteaedade ning esmatasandi arstiabi alla kuuluvate perearstide kohta on saadud Tartu linna koduleheküljelt, esmatasandi arstiabi alla kuuluvate apteekide andmed Ravimiameti koduleheküljelt, ühistranspordiliinide andmed bussiinfo koduleheküljelt, toidukaupluste andmed majandustegevuse registrist ning väli-tervise spordi paikade andmed Tartu Linnavalitsuse kultuuriosakonna sporditeenistusest.

Tartu avalike haljasalade andmebaasi koostamisel lähtuti haljasalade definitsiooni puhul üle-Euroopalisest säästva arengu seiremetoodikast. Avalike haljasalade hulka loetakse avalikud pargid, haljasalad, kalmistud, aiad, vabaõhu-sporidirajatised ning eravaldues olevad haljasalad, kuhu linnaelanikel on tasuta juurdepääs. Avalike haljasalade andmebaasi koostamiseks tehti välitööd, mille eesmärgiks oli lisaks Tartu linnavalitsuse poolt hooldatavatele avalikele haljasaladele analüüsi kaasata ka need alad, mida linnaelanikud kasutavad puhkealadena, aga mis ei kuulu Tartu Linnavalitsuse hooldavate objektide hulka. Lisaks välitöödele ja linnamajanduse osakonna andmebaasile kasutati abistava materjalina ka Tartu linna üldplaneeringu (2006) teemakaarte „Roheline võrgustik ja puhkealad” ning „Maa- ja veealade üldised kasutamise- ja ehitustingimused”. Uurimistöö „Juurdepääs avalikele haljasaladele ning haljasalade kvaliteedi analüüs Tartu linnas” (2009) koostas geograafia eriala üliõpilane Andreas Kiik. Sellest tööst pärinevad ka käesoleva uurimistöö alusandmed haljasalade kohta.

Peale avalike haljasalade kindlaks tegemist ja põhiteenuse pakkuja aadressi põhjal koostatud andmebaasi valmimist kanti avalikud haljasalad ja põhiteenused Tartu linna aluskaardile. Aluskaart hõlmas endas erinevaid andmekihte: hooneid, hoonete numbreid, tänavavõrgustikku, tänavanimed, veekogusid, raudteed, linnaosa piire. Analüüsi tegemiseks kasutati GIS tarkvara *MapInfo Professional 10.0*. Esmatasandi arstiabi, üldhariduskoolid ja lasteaedad, toidukauplused, taaskasutatavate ja ohtlike jäätmete kogumispunktid kanti kaardile punktina, ühistranspordiliinid joonena ning avalikud haljasalad ja väli-tervise spordi paigad polügoonina.

Saadud teemakaartide alusel koostati avalike haljasalade ja põhiteenuste puhverkaardid, kus on kindlaks tehtud haljasalade ja põhiteenuste 300 meetri mõju ulatus. Valminud kaardid

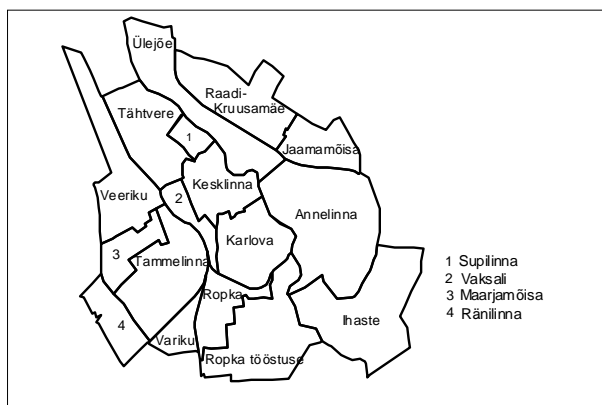
näitavad elanike juurdepääsu avalikele haljasaladele ja teenustele. Juurdepääsu määratlemisel kasutati 300 meetri raadiust ehk „15 minuti jalutamistee kauguse” kontseptsiooni, mis linnakeskkonnas tähendab 500 meetrit kõndimist ja vastab linnulennult 300 meetrile (Läbilõige säästvusest kohalikul tasandil: Euroopa ühtsed indikaatorid, 2001).

Haljasalade teeninduspiirkondi arutati terviklikuma analüüsi saamiseks kaks korda: 1) kõik haljasalad, olenemata nende suurusest ja 2) alad, mis on suuremad kui 0,5 hektarit. Uurimistöö „Juurdepääs avalikele haljasaladele” meetodika kohaselt tehti haljasalade piiride ümber lisaks 300 meetri puhvertsoonile ka 500 meetri puhvertsoon, kuid selle kaardi puhul ei analüüsitud elanike juurdepääsu. Sellel teemakaardil on ainult illustratiivne tähendus (lisa 1).

Puhvertsoonide arvutamisel ei arvestatud looduslikke takistusi või barjääre (jõgi, kungas, raudtee, tiheda liiklusega tee vms), mis võivad pikendada või takistada elanike teekonda sihtkohta jõudmisel. Tartu linna suuremateks liikumist takistavateks barjäärideks on loodekagu suunal Tartut läbivad Emajõgi ja raudtee. Mõne takistuse ääres või läheduses paiknevate haljasalade või teenuse pakkuja juurde jõudmiseks peavad inimesed kulutama kohale jõudmiseks rohkem aega ja läbima pikema vahemaa kui juurdepääsu analüüsi tulemustest tegelikult selgus.

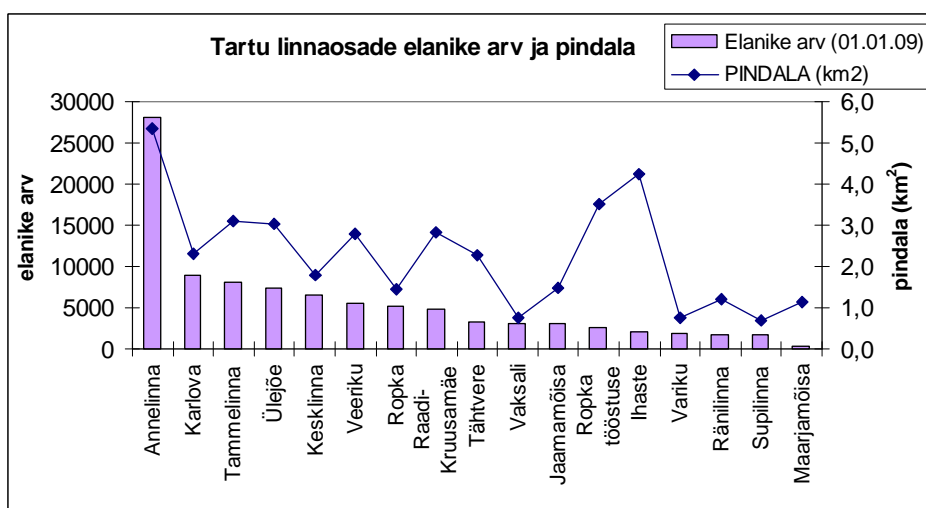
Puhvertsooni kaartide alusel arutati avalike haljasalade ja põhiteenuste 300 meetri raadiuses elavate tartlaste osatähtsus kogu linna elanikkonnast. Analüüsiks kasutati infotehnoloogia teenistuse poolt linnaelanike elukoha alusel koostatud kaardikihti. Selle kihi alusandmed on pärit ettevõtluse osakonna elanike registriteenistusest. Inimeste arv selles andmebaasis on seisuga 01.01.2009 ning sellel hetkel elas Tartus 98 473 inimest, kuid nendest 4 168 inimesel oli elukoht aadressi täpsusega teadmata. Käesoleva uurimistöö analüüsis kasutati Tartu linna elanike koguarvuks seega 94 305 inimest, sest selle uurimuse juures oli oluline teada inimeste elukohta, mille järgi sai neid identifitseerida linnaosadesse. Tartus on kokku 17 linnaosa (joonis 1). Joonisel 2 on ära toodud Tartu 17 linnaosa elanike arv ja pindalad.

Käesoleva uurimistöö andmeid võrreldi põhjalikuma ülevaate saamiseks ka linnaosade kaupa. Osade haljasalade ja põhiteenuste ümber olev 300 meetri raadius ületab linnaosa piire ning mõnes kohas ka linna piiri. Tegelikult kasutab linnakodanik igapäevaselt oma elukoha läheduses olevaid haljasalaid ja teenuseid, sõltumata sellest, millisesse linnaossa antud kohad kuuluvad.



Joonis 1. Tartu linnaosad.

Indikaator A.4 meetodika ei arvesta avalike haljasalade ja kohalike põhiteenuste kvaliteeti. Meetodika eeldab, et kõik avalikud haljasalad ja teenused on ühtlaselt hea kvaliteediga. Haljasalade seisund ja kohalikud põhiteenused on tegelikult väga erineva kvaliteediga. Käesolevasse uuringusse on võrdlusmaterjaliks toodud küsitlusuuringust „Tartu ja tartlased” saadud tulemused elanike rahulolu kohta vastavate põhiteenuste kaugusega elukohast. Lisaks analüüsib elanike rahulolu ka indikaator A.1. Selle indikaatori põhjal valmis 2009. aasta alguses Kersti Aro poolt koostatud uurimistö „Elanike rahulolu oma linnaga”. See uurimus sisaldab endas kahte analüüsi: 1) kui rahul on elanikud oma linnaga üldiselt kui elu- ja töökohaga ning 2) kui rahul on elanikud oma linna erinevate valdkondadega. Selle uurimise aluseks on 2008. aastal läbi viidud sotsioloogilise küsitluse põhjal valminud uurimistö „Tartu ja tartlased”.



Joonis 2. Tartu linnaosade elanike arv (seisuga 01.01.2009) ja pindala (km²).

Juurdepääs kohalikele põhiteenustele

Käesolevas töös on analüüsitud järgmisi kohalikke põhiteenuseid:

- esmatasandi arstiabi;
- ühistransporditeenust;
- üldhariduskoole ja lasteaedasid;
- toidukauplusi;
- taaskasutatavate ja ohtlike jäätmete kogumispunkte;
- väli-tervisespordi paikasid.

Esmatasandi arstiabi

Esmatasandi arstiabi on inimesele elukohajärgselt kättesaadav teenuste kogum. Esmatasandi arstiabi on esimeseks kontaktiks arsti ja patsiendi vahel ning peamiselt on esmaseks abi osutajaks perearst. Eesti riiki katab ühtsetel põhimõtetel töötav, kvalifitseeritud perearstidel tuginev üldarstiabi osutav süsteem. Perearstid annavad patsientidele esmast arstiabi või sõltuvalt patsientide vajadustest suunavad nad eriarstide konsultatsioonile ja/või haiglasse.

Indikaator A.4 metoodika alusel kuulub esmatasandi arstiabi hulka lisaks perearstidele veel ka kiirabi ja apteegid.

Tartu on tervislik ning tervist edendav linn, kus on olemas nii perearstikeskused, erakorralist meditsiiniabi andev kiirabi kui ka üle linna paiknevad apteegid. **Tartu linnas osutavad esmatasandi tervishoiuteenust 34 perearstikeskust, kus töötab kokku 59 perearsti (Statistiline ülevaade Tartu, 2008), Sihtasutus Tartu kiirabi ning 44 apteeki (tabel 1).**

Sihtasutus Tartu Kiirabi ülesandeks on erakorralise meditsiiniabi andmine oma teeninduspiirkonnas. Tartu Kiirabi koosseisu kuulub 17 kiirabibrigaadi, mida juhitakse Häirekeskuse Lõuna-Eesti keskuse poolt (Tartu Kiirabi kodulehekülj). Tartu linna ja Tartu maakonda teenindab ööpäevaringselt kolm reanimobiilbrigaadi, kolm arstibrigaadi ja kaks õebrigaadi (Statistiline ülevaade Tartu, 2008).

Tabel 1. Esmatasandi arstiabi linnaosade kaupa.

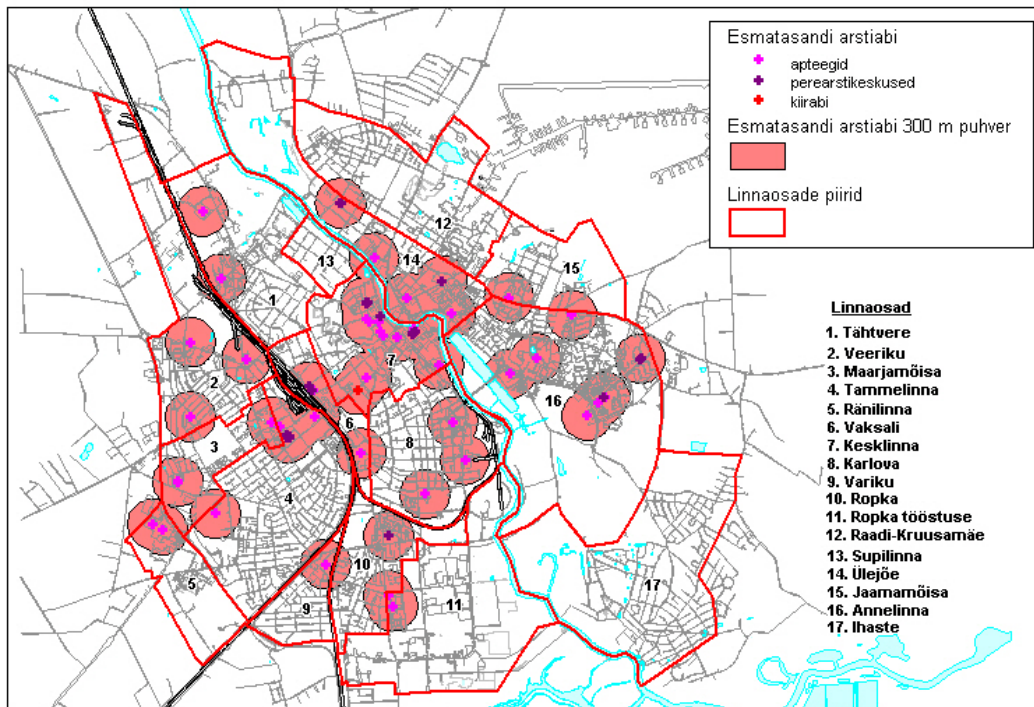
Linnaosa	Perearstikeskus	Apteek	Kiirabi	Kokku
Tammelinna	13	4		17
Kesklinna	11	10	1	22
Annelinna	3	6		9
Ülejõe	3	5		8
Vaksali	3	2		5
Ropka	1			1
Karlova		3		3
Veeriku		3		3
Maarjamõisa		3		3
Ränilinna		2		2
Tähtvere		2		2
Ropka tööstuse		2		2
Variku		1		1
Jaamamõisa		1		1
Supilinna				
Raadi-Kruusamäe				
Ihaste				
Kokku	34	44	1	79

Perearstikeskusi võib leida kuuest linnaosast: Tammelinna, Kesklinna, Annelinna, Ülejõe, Vaksali ja Ropka linnaosadest (tabel 1). Väga palju perearstikeskusi (13) on koondunud Tammelinna linnaossa. Aadressi järgi asuvad need Puusepa 1a, mis on tuntud ka linna polikliinikuna. Ka Kesklinna linnaosas on suhteliselt palju perearstikeskusi (11), millest kuus paikneb aadressil Gildi 8, neli aadressil Turu 2 ning üks Vabaduse puiesteel.

Apteegid on linnaruumis oma asukoha alusel pisut ühtlasemalt paigutatud kui perearstikeskused. Apteeke võib leida kolmeteistkümnest linnaosast (tabel 1). Väga palju apteeke on koondunud nii nagu perearstikeskuseidki Kesklinna linnaossa (10) ning ka Annelinna (6).

Ühtegi perearstikeskust ega apteeki ei asu Supilinna, Raadi-Kruusamäe ja Ihaste linnaosades (tabel 1). Kui Supilinnas ja Raadi-Kruusamäel ulatub naaberlinnaosade esmase arstiabi 300 meetri puhvertsooni piir osaliselt ka nendesse linnaosadesse, siis Ihaste linnaosa elanikud jäävad esmase arstiabi teeninduspiirkonnast täiesti välja (joonis 3). Samasuguse uuringu põhjal, mis toimus 2004. aastal, ei olnud ühtegi esmase tervishoiu teeninduspunkti Supilinnas, Raadi-Kruusamäel, Ihastes ning Jaamamõisa linnaosas (Kõivik, 2004). Nüüdseks on Jaamamõisa linnaossa Selveri toidupoe juurde rajatud üks apteek.

Esmatasandi arstiabi paiknemisest Tartu linnas annab ülevaate joonis 3. Perearstide ja kiirabi asukoha paigutus järgib suuresti SA Tartu ülikooli Kliinikumi ning teiste meditsiinikeskuste paiknemist linnas. Apteegid on valdavalt jaolt paigutunud suuremate toidukaupluste juurde ning ostukeskustesse, kuid ka meditsiinasutuste juurde. Lisas 2 ja 3 on eraldi välja toodud nii perearstikeskuste kui ka apteekide paiknemine Tartu linnaruumis.



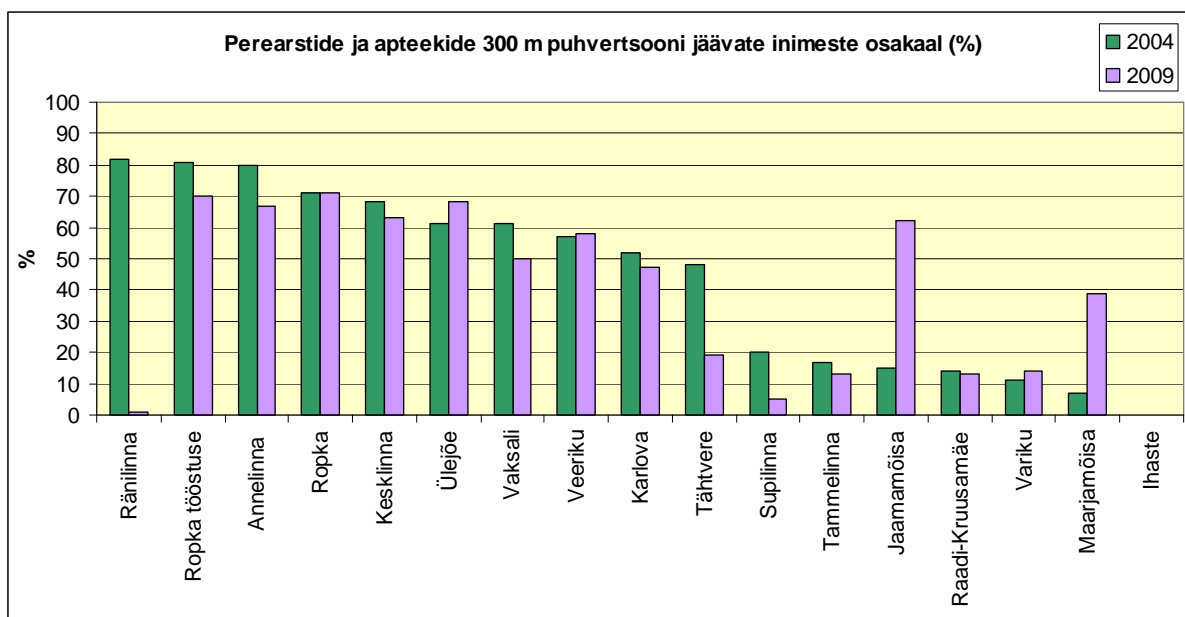
Joonis 3. Esmatasandi arstiabi (perearstid, kiirabi, apteegid) paiknemine ning nende asukoha ümber jääv 300 m puhvertsoon.

Tartu linna elanikest pooled ehk 50% elavad esmatasandi arstiabi 300 m puhvertsoonis. 2004. aastal elas esmatasandi arstiabi 300 m puhvertsoonis 57% tartlastest (Kõivik, 2004). **Kui võtta esmatasandi arstiabist eraldi välja perearstikeskused ja kiirabi, siis nende asukoha alusel elab 300 m puhvertsoonis 2009. aastal ainult 21% tartlastest ning apteekide 300 m puhvertsoonis 42% tartlastest.**

Esmatasandi arstiabi 300 m mõjutsoonis paiknevate elanike analüüsil linnaosade kaupa näeme, et **kõige parem esmatasandi arstiabi juurdepääs on tagatud 2009. aastal Ropka (71%), Ropka tööstuse (70%), Ülejõe (68%) ja Annelinna (67%) linnaosades elavatele inimestele (joonis 4).** Kõige parem muutus esmatasandi arstiabi juurdepääsus, võrreldes 2004. aastaga, on toimunud Jaamamõisa linnaosas (juurdepääsu tõus 47% võrra) ning Maarjamõisa linnaosas (juurdepääsu tõus 32% võrra). Jaamamõisa linnaosas on juurdepääsu

tõusu tinginud Jaamamõisa Selverisse rajatud apteek, mille 300 meetri raadiuses elab 62% selle linnaosa elanikest. Maarjamõisa linnaosas jäi 2004. aastal esmatasandi arstiabi 300 meetri puhvertsooni ainult 55 inimest, aga 2009. aastal juba 142 inimest.

Kõige suurem langus, võrreldes 2004. aastaga, on toimunud Ränilinna linnaosas, kus juurdepääs on langenud 82%-lt 1%-ni (joonis 4). See on tingitud selles linnaosas tegevuse lõpetanud Räni apteegist, mis hõlmas enda ümber 300 m raadiuses 81% selle linnaosa elanikest. Suurem langus on toimunud ka Tähtvere (langus 29% võrra) ja Supilinna (langus 15% võrra) linnaosades. Mõlema linnaosa juurdepääsu langus perearstikeskustele ja apteekidele on tingitud sellest, et naaberlinnaosast, milleks on Kesklinna linnaosa, on ära kadunud aadressil Oru 3 asunud apteek ja samas majas tegutsenud 4 perearstikeskust, mille 300 meetri raadiuse osaline mõju ulatus nii Tähtvere kui ka Supilinna linnaossa.

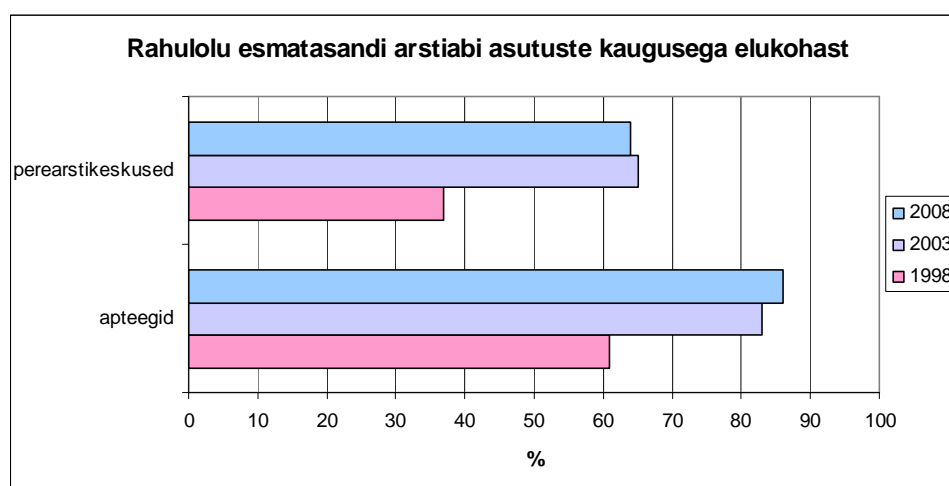


Joonis 4. Esmatasandi arstiabi 300 m raadiusesse jäävate elanike osakaal (%) 2004. ja 2009. aastal linnaosade kaupa.

Suhteliselt väike elanike juurdepääs esmatasandi arstiabile on ka Raadi-Kruusamäe linnaosas (13%). Tegelikult on elanike hulk, kellel on võimalik kodulähedal apteegis käia, selles linnaosas natukene suurem. Väljaspool Tartu linnapiiri Raadi-Kruusamäe linnaosa kõrval asub Tartu vallas Vahi külas Maxima pood, mille juures tegutseb ka apteek. See apteek hõlmab enda 300 meetri raadiusesse lisaks Tartu valla elanikele ka 9% Raadi-Kruusamäe linnaosa elanikest. Sellisel juhul on Raadi-Kruusamäe linnaosas kodulähedase esmatasandi arstiabiga hõlmatud 22% sealsetest elanikest. Kuna see Maxima toidupood koos apteegiga

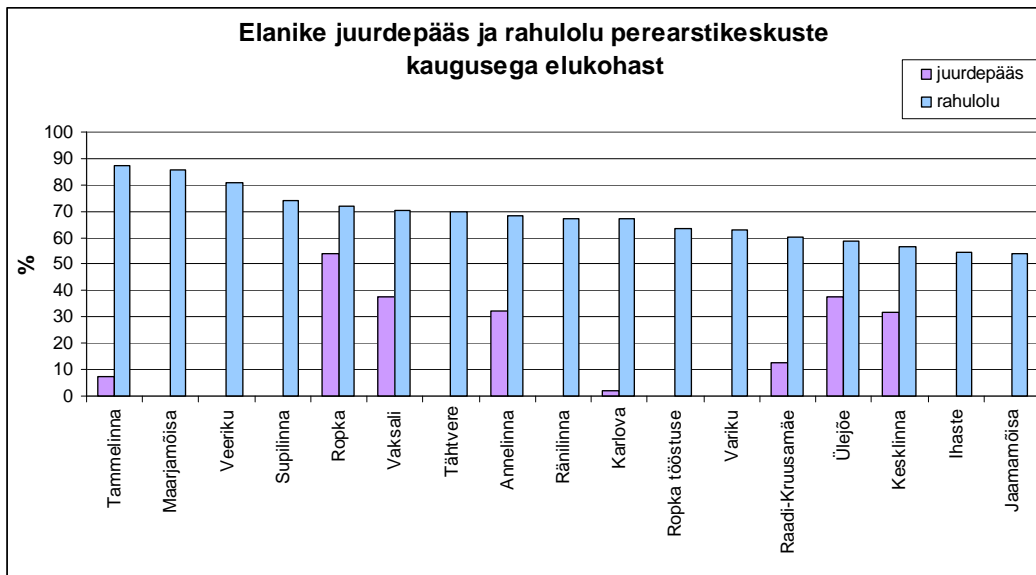
paikneb Tartu linna piirist väljaspool, siis kahjuks käesoleva töö metoodika kohaselt ei saa seda apteeki analüüsi kaasata.

Uuringust „Tartu ja tartlased” saame teada elanike hinnangu esmatasandi arstiabi asutuste paiknemise kaugusele elukohast. Joonisel 5 on toodud tartlaste rahulolu perearstikeskuste ja apteekide kaugusega elukohast. Jooniselt on näha, et **rahulolu apteekide kaugusega on aasta aastalt järjest tõusnud, ulatudes 2008. aastal juba 86%-ni. Ka perearstikeskuste kaugusega on rahulolijate hulk suurenenud**, kuigi 2008. aastal on perearstikeskuste kaugusega rahulolijate hulk 2003. aastaga võrreldes pisut langenud, ulatudes siiski üle 60%.



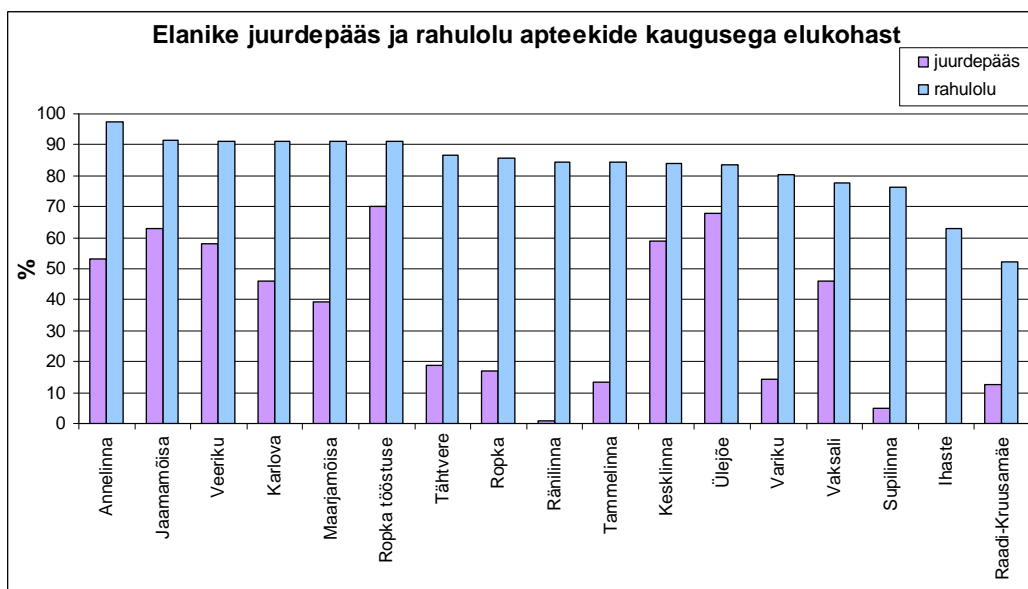
Joonis 5. Tartlaste rahulolu esmatasandi arstiabi asutuste kaugusega elukohast, rahulolijate % (allikas: „Tartu ja tartlased”, 2008).

Küsitlusuuringust „Tartu ja tartlased” on võimalik teada saada elanike rahulolu põhiteenustega ka linnaosade kaupa. Kui panna üksteise kõrvale elanike tegelik juurdepääs perearstikeskustele ja rahulolu teenuse kaugusega elukohast, siis nende kahe näitaja vahel ilmnevad suured erinevused. Rahulolu perearstikeskuste kaugusega elukohast on palju suurem, kui seda tegelik juurdepääs eeldada lubaks (joonis 6). Siit ilmneb, et elanike rahulolu ei sõltu ainult sellest, kui lähedal perearstikeskus kodule paikneb. Arvatavasti elanikke ei häiri see, et nad peavad perearsti külastamiseks minema oma elukohast hoopis mõnda teise linnaossa. Kuna perearsti vastuvõtt on reeglina tööpäevadel, siis mõnele kodanikule on kindlasti tähtis hoopis see, et perearsti vastuvõtt asub töökoha läheduses. Inimestele on oluline, et nad saaksid oma perearstilt head ja kvaliteetset abi. Inimesed saavad endale perearsti ise valida, hoolimata sellest, millises linnaosas nad ise elavad ja millises linnaosas sobiva perearsti vastuvõtt asub.



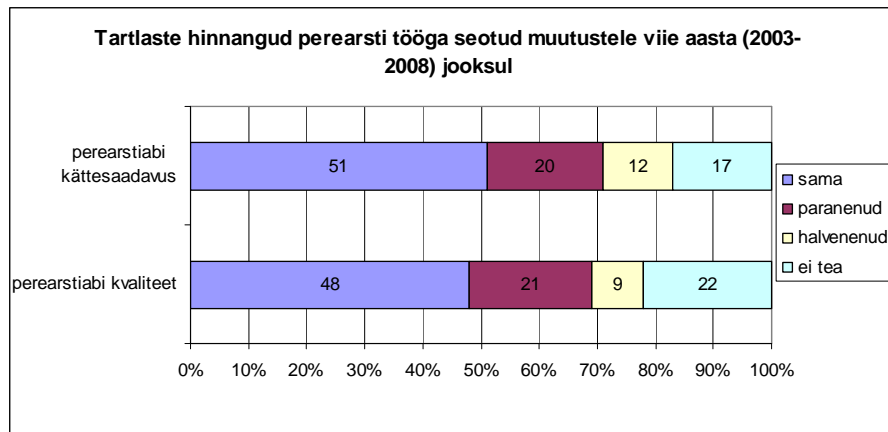
Joonis 6. Elanike juurdepääs ja rahulolu perearstikeskuste kaugusega elukohast. Rahulolu andmed on pärit küsitlusuuringust „Tartu ja tartlased” 2008.

Ka apteekide kaugusega rahulolijaid on tunduvalt rohkem, kui seda tegelik juurdepääs näitab (joonis 7). Apteekidele on kodulähedane juurdepääs suurem kui perearstikeskustele ning ka rahulolu apteekide kaugusega elukohast on parem. Kõige rahulolevamad on Annelinna, Jaamamõisa, Veeriku, Karlova, Maarjamõisa ja Ropka tööstuse linnaosa elanikud. Nendes nimetatud linnaosades on apteekide kaugusega elukohast rahul üle 90% seal elavatest elanikest. Kõige vähem on selle teenuse kaugusega rahul Raadi-Kruusamäe elanikud.



Joonis 7. Elanike juurdepääs ja rahulolu apteekide kaugusega elukohast. Rahulolu andmed on pärit küsitlusuuringust „Tartu ja tartlased” 2008.

Tartlaste hinnangul on viimase viie aasta (2003-2008) jooksul perearstiabi kättesaadavus ja kvaliteet pigem paranenud või jäänud samale tasemele kui halvenenud (joonis 8). Statistilisest seosest ilmnes, et perearstiabi kättesaadavus ja kvaliteet olid seotud vastaja vanusega (Aro, 2008). Arstiabi oli paranenud nooremate tartlaste arvates ning halvenenud vanemate tartlaste hinnangul. Samas oli nooremate seas ka rohkem neid, kes ei osanud arstiabi kvaliteedi ja kättesaadavuse muutusi kuidagi hinnata.



Joonis 8. Tartlaste hinnangud (%) viie aasta (2003-2008) jooksul toimunud muutuste kohta perearsti kättesaadavuses ja kvaliteedis (allikas: „Tartu ja tartlased”, 2008).

Kokkuvõtvalt võib öelda, et pooled Tartu linna elanikest ehk 50% on kaetud elukoha ligiduses (300 meetri raadiuses) paikneva esmatasandi arstiabiga (perearstikeskused, kiirabi, apteegid). Võrreldes 2004. aastaga on selle teenuse juurdepääsus toimunud siiski ka väike langus, sest 2004. aastal oli vastav näitaja 57%. 2009. aastal elab perearstikeskuste ja kiirabi 300 m puhveralas 21% tartlastest ja apteekide 300 meetri raadiuses 42% Tartu linna elanikest. **Perearstikeskuste kaugusega elukohast on rahul 64% tartlastest ja apteekide kaugusega elukohast 86% tartlastest.**

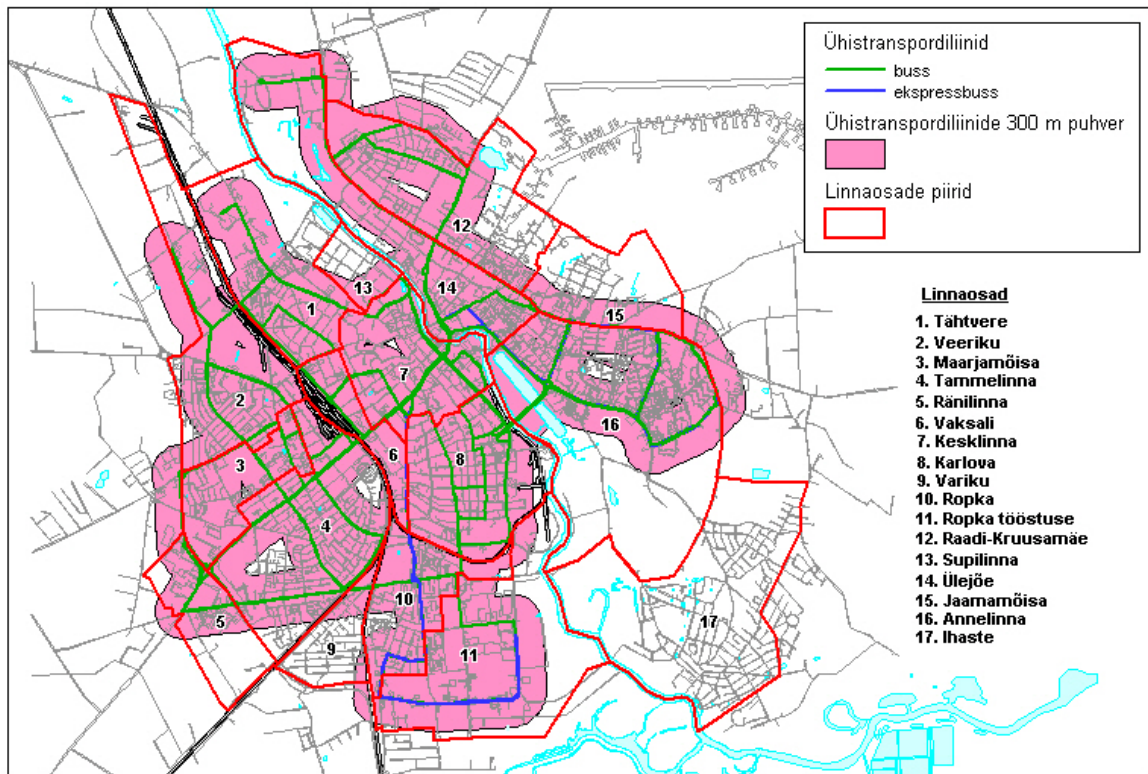
Ühistransporditeenus

Tartus sõidab linnasisestel marsruutidel 24 bussi ja 4 ekspressbussi (tabel 2). Nende keskmine peatuste arv algpeatusest kuni lõpp-peatuseni on 35 bussipeatust. Käesoleva uuringu meetodika arvestab ainult neid ühistranspordiliine, mille liikumise sagedusintervall tööpäeviti ei ole üle 30 minuti. **Alla 30 minutilise intervalliga sõidab Tartus 11 bussi ja üks ekspressbuss** (tabel 2) ehk käesolevasse uuringusse on arvestatud 12 ühistranspordiliini liikumistrajektooreid. Ülejäänud liinidel ületas busside liikumissagedus 30 minuti intervalli või olid bussid käigus ainult tipp tundidel ja/või varajastel hommikutundidel.

Tabel 2. Ühistranspordiliinid Tartu linnasisestel marsruutidel. Tärniga (*) tähistatud bussiliinidel on sagedusintervall üle 30 minuti.

Bussiliini number	Peatuste arv	buss/ekspressbuss
1	32	buss
3	38	buss
4	34	buss
5	33	buss
6	43	buss
7	42	buss
8	41	buss
9	27	buss
10	33	buss
18	35	buss
20	28	buss
31	43	ekspressbuss
2*	31	buss
11*	36	buss
12*	36	buss
13*	37	buss
14*	18	buss
15*	20	buss
16*	35	buss
17*	30	buss
19*	35	buss
21*	36	buss
22*	52	buss
23*	41	buss
16A*	32	buss
33*	42	ekspressbuss
34*	37	ekspressbuss
37*	31	ekspressbuss

Joonisel 9 on toodud Tartu linna ühistranspordiliinide marsruudid ja nende liikumistrajektoride ümber jääv 300 meetri puhvertsoon. Jooniselt on näha, et Tartu linn on ühistranspordiliinidega suhteliselt hästi kaetud (välja arvatud Ihaste), mis tähendab, et ühistranspordi liikumisteed on linnakodanikele võimalikult kodu lähedal. Siinjuures pole arvestatud seda, kui hästi need bussliinid erinevaid linnaosasid ühendavad ja kui lähedal asub elanikele bussipeatus.



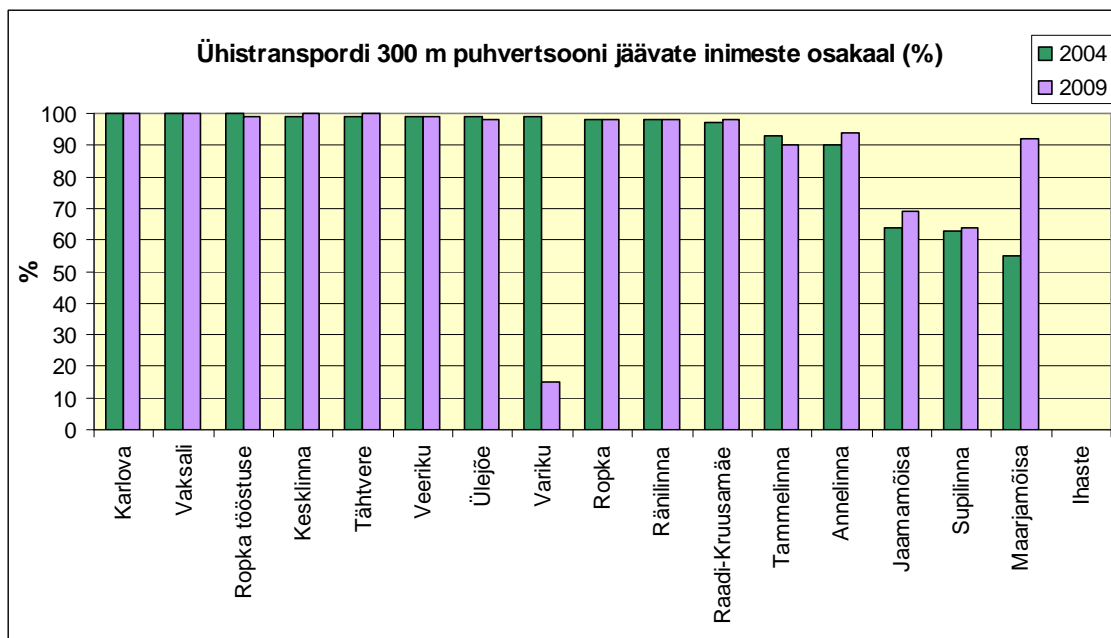
Joonis 9. Tartu linnas sagedusintervalliga alla 30 minuti sõitvate ühistranspordiliinide marsruudid ning nende liikumistrajektorii ümber jääv 300 meetri puhvertsoon.

Tartu linna elanikest 91% elab ühistranspordiliinide liikumistrajektorii 300 m puhvertsoonis. 2004. aastal elas ühistranspordiliinide 300 meetri puhvertsoonis 93% tartlastest (Kõivik, 2004).

Analüüsid ühistranspordiliinide marsruudi läbimist linnaosade kaupa näeme, et **13 linnaosas jääb üle 90% vastava linnaosa elanikest ühistranspordiliinide liikumistrajektorii 300 meetri raadiusesse** (joonis 10). 2009. aastal on 100%-liselt hõlmatud Karlova, Vaksali ja Tähtvere linnaosa elanikud ning vähem Jaamamõisa ja Supilinna linnaosa elanikud (sama olukord oli ka 2004. aastal). Põhjuseks oli nii 2004. aastal kui ka 2009. aastal see, et ükski liinibuss ei sõida nendest linnaosadest läbi, vaid liiguvad

mööda linnaosa piiri (Supilinnast sõidab küll läbi buss nr 16, kuid üle 30 minutilise intervalliga). Suur juurdepääsu langus võrreldes 2004. aastaga on toimunud Variku linnaosas, kus juurdepääs on langenud 99%-lt 15%-ni. Langus on tingitud sellest, et 2004. aastal oli uuringusse kaasatud ka Variku linnaosa läbinud buss number 2, mille liikumissagedus oli uuringu koostamise ajal alla 30 minuti. Käesoleval 2009. aastal sõidab buss number 2 üle 30 minutilise intervalliga, mistõttu seda bussiliini analüüsi ei kaasatud. Käesoleva uurimismetoodika kohaselt ehk alla 30 minutilise intervalliga ei läbi ükski buss Ihaste linnaosa. Samasugune olukord oli ka 2004. aastal.

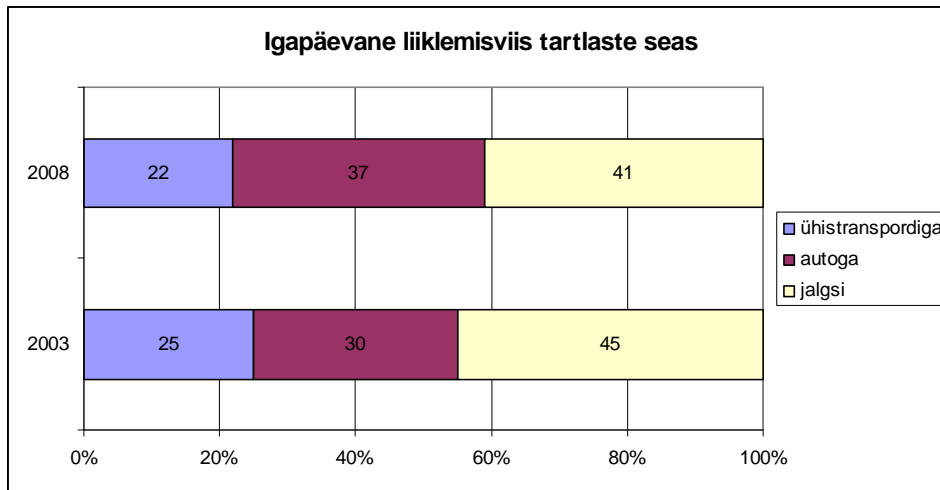
Kõige positiivsem muutus on toimunud Maarjamõisa linnaosas, kus 2004. aastaga võrreldes on bussiliinide marsruudi alusel 300 meetri raadiuses elavate elanike hõlmatus tõusnud 55%-lt 92%-ni. Peale 2004. aastal toimunud põhiteenuste juurdepääsu uuringut on bussiliinide marsruutides toimunud mitmeid ümberkorraldusi, mis on andnud Maarjamõisa linnaosas positiivse bussiliinide juurdepääsu muutuse.



Joonis 10. Ühistranspordiliinide trajektoori 300 meetri puhvertsooni jäävate inimeste osakaal (%) 2004. ja 2009. aastal linnaosade kaupa.

Tartlased liiklevad oma igapäevases liikumises suhteliselt vähe ühistranspordiga (2003. aastal 25% tartlastest ning 2008. aastal 22% tartlastest), eelistades eelkõige jalgsi käimist ja/või autoga sõitmist (joonis 11). Ühistranspordikasutajatest 47% kasutasid

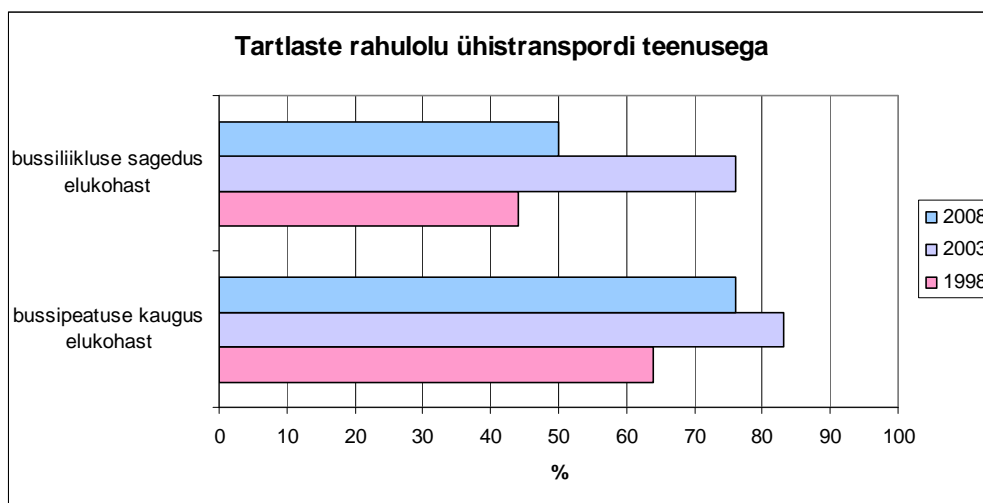
üksikpiletit ja 17% kolmekümne päeva piletit ning ülejäänud piletiliike (tunnipilet, päevapilet, kümne päeva pilet, ID-pilet vms) kasutati harvem (Aro, 2008).



Joonis 11. Igapäevaste toimingute tegemisel kasutatavad liiklemisviisid tartlaste seas 2003. ja 2008. aastal (allikas: „Tartu ja tartlased”, 2008).

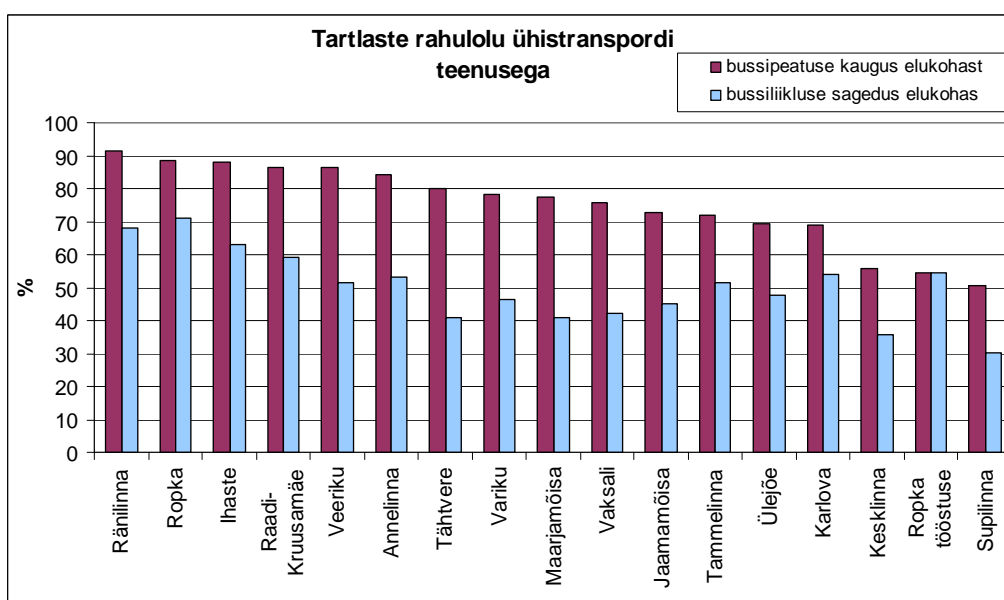
Käesolev meetoodika käsitleb ainult ühistranspordiliinide marsruudi kulgemist linnaruumis. Kas inimese elukoha lähedalt sihtpunkti jõudmiseks sobiv bussiliin ka tegelikult kättesaadav on, antud meetoodika ei arvesta. Küsitlusuuringust „Tartu ja tartlased” saame teada, et bussiliikluse sagedust hinnati 2008. aastal 5-pallilisel skaalal keskmiseks, andes tulemuseks 3,4 palli (Aro, 2008).

Joonisel 12 on toodud tartlaste rahulolu bussiliikluse sagedusega ja bussipeatuste kaugusega elukohast. Joonisele on toodud ainult nende tartlaste hinnangud, keda see valdkond puudutab. Tartlastest 17%-le ei ole see valdkond oluline. **Bussipeatuste kaugusega elukohast on inimesed märgatavalt rohkem rahul kui bussiliikluse sagedusega.** Mõlema teenuse rahulolu on võrreldes 2003. aastaga pisut langenud, kuid jääb ikkagi kõrgemaks 1998. aasta tasemest. 2008. aastal oli bussiliikluse sagedusega rahul ainult 50% tartlastest. Seda rahulolematust toetab ka fakt, et Tartus sõidab kokku 28 bussi, aga alla 30 minutilise intervalliga sõidab ainult 12 bussi. Bussipeatuste kaugusega elukohast on rahul 76% tartlastest.



Joonis 12. Rahulolu ühistranspordi teenusega, rahulolijate % (allikas: „Tartu ja tartlased”, 2008).

Vaadates tartlaste rahulolu ühistranspordi teenusega linnaosade kaupa näeme, et bussipeatuste kaugusega on kõige enam rahul Ränilinna, Ropka ja Ihaste linnaosa elanikud (joonis 13). Kõige vähem on rahul Supilinna, Kesklinna ja Ropka tööstuse elanikud. Bussiliikluse sagedusega on jällegi kõige enam rahul nende samade linnaosade elanikud, kes olid rahul ka bussipeatuste kaugusega. Nendeks on Ropka, Ränilinna ja Ihaste linnaosa elanikud. Kuigi Ihastesse alla 30 minutilise intervalliga ühtegi bussi ei sõida, ei näe järelikult sealsed elanikud sellises bussigraafikus mingit probleemi. Bussiliikluse sagedusega on kõige vähem rahul (samuti nagu ka bussipeatuste kaugusegagi) Supilinna ja Kesklinna linnaosa elanikud.



Joonis 13. Tartlaste rahulolu ühistranspordi teenustega linnaosade kaupa (allikas: „Tartu ja tartlased”, 2008).

Kokkuvõtvalt võib öelda, et Tartu linna elanikest 91% elab ühistranspordiliinide liikumistrajektoori 300 m puhvertsoonis. 2004. aastal oli vastav näitaja 93%. Pidades silmas bussliinide liikumist linnaruumis, on **peaaegu kõigil tartlastel võimalus kasutada alla 30 minutilise intervalliga sõitvaid ühistranspordiliine**. Halvemad tingimused ühistranspordi kasutamises on Ihaste ja Variku linnaosa elanikel. **Tegelikkuses kasutab ühistransporti oma igapäevaste toimetuste tegemisel ainult 22% tartlastest** (Aro, 2008). **Bussliikluse sagedusega on bussiga sõitvatest inimestest rahul 50% ja bussipeatuste kaugusega elukohast 76% tartlastest.**

Üldhariduskoolid ja lasteaiad

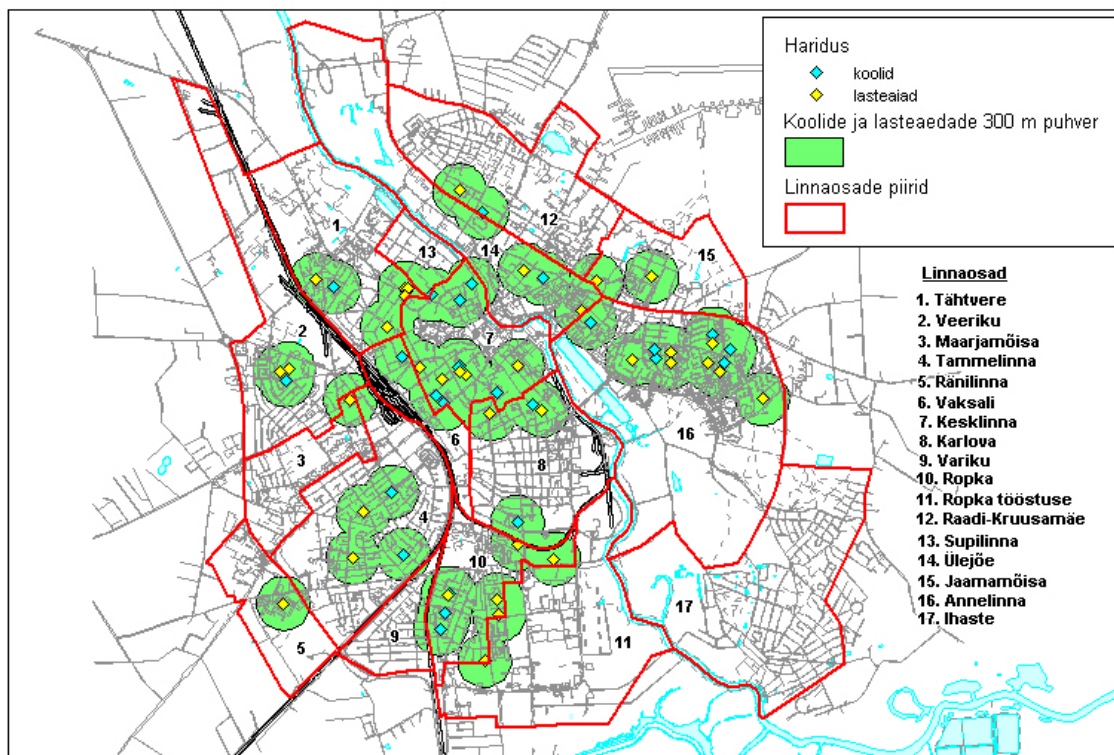
Tartut tuntakse kui heal tasemel hariduse linnana ja seda eelkõige linnas asuva kahe suure kõrgkooli poolest, milleks on Tartu Ülikool ja Eesti Maaülikool. Lisaks kõrgkoolidele on Tartus ka õppetaseme poolest tunnustatud üldhariduskoolid ning alusharidust andvad lasteaiad. Käesolevas uuringus analüüsiti üldhariduskoolide ja lasteaedade paiknemist Tartu linnaruumis.

Tartus on 26 üldhariduskooli, 5 kutseõppeasutust ning 36 lasteaeda (Tartu kodulehekülj). Uuringusse kaasati 19 munitsipaalkooli, 5 erakooli, 2 riigikooli ning üks kutsekool, kus saab lisaks kutsele omandada ka üldkeskharidust (tabel 3). Alusharidust on võimalik saada nii koolist kui ka koolieelsest lasteasutusest. Koolieelne lasteasutus pole ainult lastehoiu koht, vaid toimib ka eduka haridusasutusena. **Analüüsi kaasati Tartu linnas asuvad 30 munitsipaallasteaeda ja 6 eralasteaeda** (tabel 3). Kokku oli käesolevas uuringus 63 üldhariduskooli ja lasteaeda.

Tabel 3. Üldhariduskoolide ja lasteaedade jaotus linnaosade kaupa. Seletus: * - põhikool, ** - nii põhikool kui gümnaasium, *** - ainult gümnaasium, eriv. – hariduslike erivajadustega lastele, e – eesti õppekeel, v – vene õppekeel, e/v – eesti ja vene õppekeel, i – inglise õppekeel.

Linnaosa	Munitsipaalkoolid	Era-koolid	Riigi-koolid	Kutse-koolid	Munitsipaallasteaiad	Eralasteaiad	Kokku
Annelinna	5 ^{**} , nendest 2 ^v				7 ^{5e,1v,1e/v}		12
Kesklinna	5 ^{1*,3**(1 eriv.),1***}	1 [*]	1 ^{**eriv.}		5 ^{4e,1e/v}		12
Ropka	1 ^{**}	1 ^{**}		1	4	2	9
Tähtvere		2 ^{1*,1**i}	1 ^{*eriv.}		2	3 ^{2e,1i}	8
Karlova	2 ^{**}				2		4
Tammelinna	1 ^{**}	1 [*]			1	1	4
Ülejõe	1 ^{**}				2 ^{1e,1v}		3
Veeriku	1 [*]				2		3
Jaamamõisa	1 ^{*eriv.}				2 ^{1eriv.}		3
Raadi-Kruusamäe	1 ^{*eriv.}				1 ^{e/v}		2
Vaksali	1 ^{**}						1
Ränilinna					1		1
Maarjamõisa					1		1
Variku							0
Supilinna							0
Ropka tööstuse							0
Ihaste							0
Kokku	19	5	2	1	30	6	63

Uurimaks üldhariduskoolide ja lasteaedade paiknemist Tartu linnaruumis linnaosade kaupa, kanti kõik 63 kooli ja lasteaeda kaardile (joonis 14). Lisas 4 olevale kaardile on toodud eraldi välja ka ainult lasteaedade paiknemine Tartu linnas. Joonisele 14 on toodud koolide ja lasteaedade ümber jääv 300 m puhvertsoon. **Väga palju koole ja lasteaedaid paikneb Kesklinna, Annelinna ja Ropka linnaosades. Mitte ühtegi kooli ja lasteaeda ei ole aga Variku, Supilinna, Ropka tööstuse ja Ihaste linnaosades.** Variku, Supilinna ja Ropka tööstuse linnaosadesse ulatuvad teiste linnaosade koolide ja lasteaedade 300 m mõjutsoonid. Ihastesse aga ühegi teise linnaosa kooli ja lasteaia 300 m raadius ei ulatu. Variku, Supilinna, Ropka tööstuse ja Ihaste linnaosad olid ka 2004. aastal sama meetodika alusel koostatud analüüsis ilma ühegi kooli ja lasteaia (Kõivik, 2004).

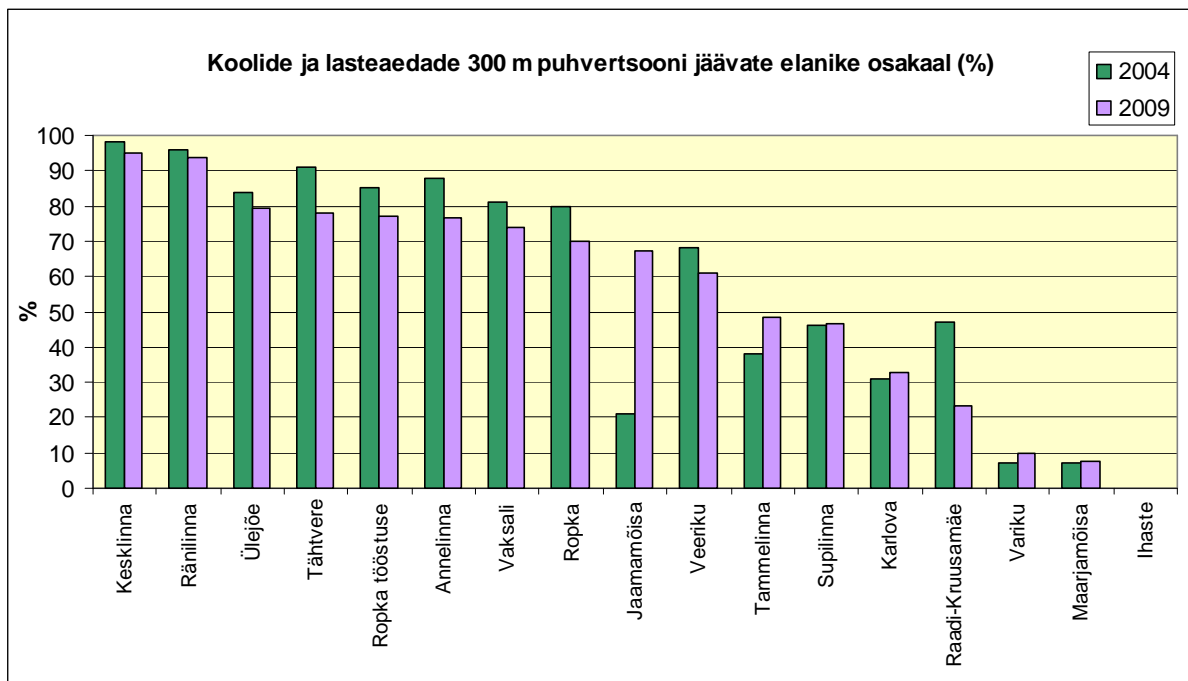


Joonis 14. Üldhariduskoolide ja lasteaedade paiknemine ning nende asukoha ümber jääv 300 m puhvertsoon.

Tartu linna elanikest 64% elab üldhariduskoolide ja lasteaedade 300 m puhvertsoonis. Samasisulise uuringu alusel elas 2004. aastal üldhariduskoolide ja lasteaedade 300 m puhvertsoonis 70% tartlastest (Kõivik, 2004). Mõlemas uuringus on selle juurdepääsu arvutamisel arvestatud kogu Tartu linnas elavaid elanikke, mitte ainult kooli- ja lasteaiaõpilaste arvu. Kui teha analüüs ainult üldhariduskoolide kohta, siis selgub, et **36% Tartu elanikest elab üldhariduskoolide asukoha lähedal. Sama näitaja lasteaedade kohta**

hõlmab 300 meetri raadiuses 53% linna elanikest. Kui arvestada elukoha järgi ainult koolieelses eas lapsi (vanuses 0-6 eluaastat), siis lasteaedade 300 meetri raadiuses on hõlmatud 51% Tartus elavatest koolieelses eas lastest. Kui aga võtta analüüsi ainult munitsipaallasteaiad (välja on jäetud 6 eralasteaeda ja 1 erivajadustega lastele mõeldud lasteaed), siis on lasteaedade 300 meetri raadiuses hõlmatud 46% Tartus elavatest lasteaialastest (vanuses 0-6 eluaastat).

Üldhariduskoolide ja lasteaedade 300 m mõjutsooni analüüsil linnaosade kaupa näeme, et kõige parem juurdepääs koolidele ja lasteaedadele on tagatud Kesklinna ja Ränilinna linnaosades elavatele inimestele (joonis 15). Ränilinnas on inimestel hea juurdepääs tingitud seal paiknevast Helliku lasteaiast, mille 300 m raadiuses elab 94% Ränilinna elanikest. Ühtegi üldhariduskooli Ränilinnas aga ei paikne. Kesklinna linnaosas asub 7 kooli ja 5 lasteaeda, mis hõlmavad oma asukoha alusel 300 m raadiuses 95% Kesklinna elanikest.



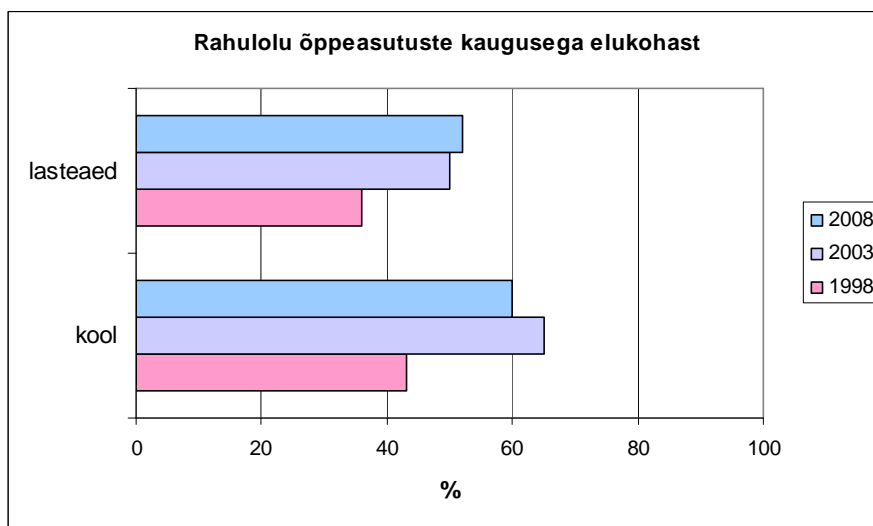
Joonis 15. Koolide ja lasteaedade 300 m raadiusesse jäävate elanike osakaal (%) 2004. ja 2009. aastal linnaosade kaupa.

Jooniselt 15 on näha, et kümnes linnaosas on toimunud üldhariduskoolide ja lasteaedade juurdepääsu vähenemine. Kõige suurem langus on toimunud Raadi-Kruusamäe linnaosas (vähenemine 23% võrra). See langus on tingitud kahest asjaolust. 2004. aastal asus selles linnaosas Puiestee tänaval Audentese Erakool, mis 2007. aastal muutis oma nime Tartu

Erakooliks ja kolis Tähe tänavale, mis nüüd oma uue asukoha järgi kuulub Kesklinna linnaossa. Oma tegevuse on lõpetanud ka eralasteaed Seitse Sõpra, mis kuulus oma asukoha alusel Raadi-Kruusamäe linnaossa.

Kõige suurem elanike juurdepääsu muutus (21%-lt tõusnud 67%-ni) on toimunud Jaamamõisa linnaosas (joonis 15). See on tingitud selles linnaosas 2008. aastal avatud uuest lasteaiast, mis sai nimeks Lotte. Ka Tammelinnas on toimunud väike positiivne elanike juurdepääsu muutus (tõus 10%), mis tuleneb sellest, et 2006. aastal alustas selles linnaosas tegevust OÜ Sverresson Anni eralasteaed.

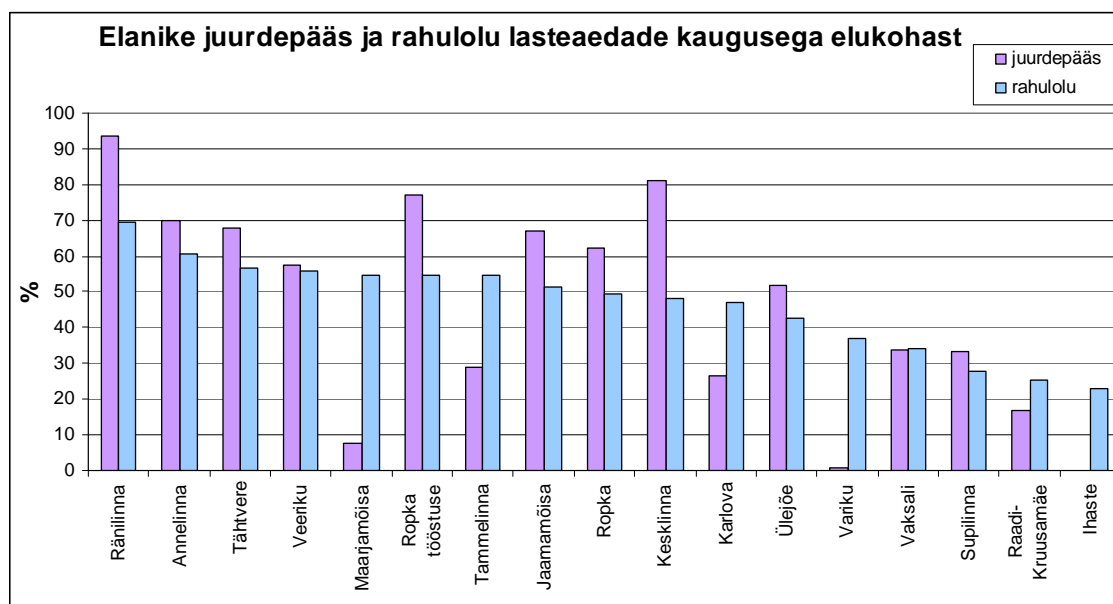
Antud uurimuse metoodika arvestab ainult üldhariduskoolide ja lasteaedade asukoha alusel paiknemist. Seda, kas õpilastele sobiv eesti või vene õppekeelega kool, sobiv gümnaasium või põhikool asub kodu lähedal, antud metoodika ei käsitle. Inimeste hinnangut koolide ja lasteaedade paiknemise kauguse kohta elukohast saame teada iga viie aasta tagant toimuvast uuringust „Tartu ja tartlased”. Joonisel 16 on toodud tartlaste rahulolu koolide ja lasteaedade kaugusega elukohast. Jooniselt on näha, et koolide kaugusega elukohast on kõige suuremal määral rahul oldud (65%) 2003. aastal. 2008. aastaks on rahulolu koolide kaugusega 5% võrra kahanenud ehk vastav rahulolu on langenud 60%-ni.



Joonis 16. Tartlaste rahulolu õppeasutuste kaugusega elukohast, rahulolijate % (allikas: „Tartu ja tartlased”, 2008).

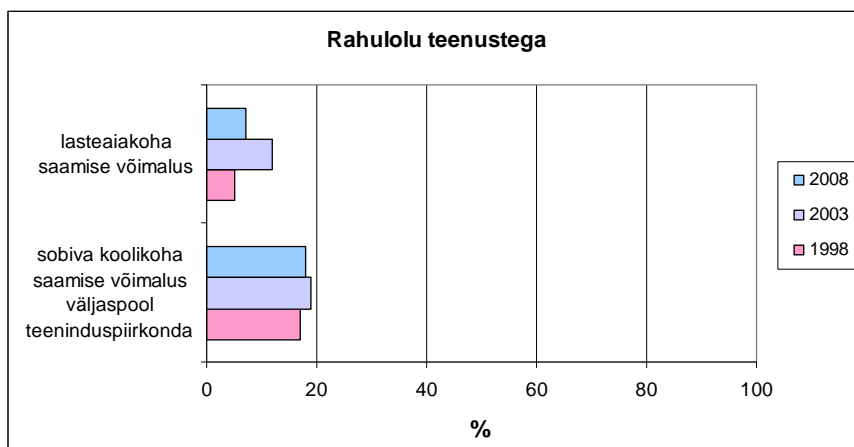
Kuigi rahulolu lasteaedade kaugusega elukohast on aasta aastalt natukene tõusnud, küündides 2008. aastal 52%-ni, on siiski lasteaedade kaugusega rahulolijate % suhteliselt madal (joonis

16). Kui me vaatame elanike rahulolu lasteaedade kaugusega elukohast linnaosade kaupa, siis me näeme, et kõige rahulolevamad on Ränilinna linnaosa elanikud (joonis 17). Sealsetel elanikel on ka kõige suurem juurdepääs lasteaedadele. Kõige vähem rahul on Ihaste, Raadi-Kruusamäe ja Supilinna linnaosa elanikud. Jooniselt 17 on näha, et üks ühele seost rahulolu ja lasteaedade tegeliku kaugusega elukohast, ei ole. See võib tuleneda sellest, et kuna lastevanematele on oluline saada lapsele lasteaiakoht, siis nad on rahul ka sellega, et peavad lapse lasteaeda viimiseks sõitma teise linnaossa. Asjaolu, et lasteaed ei paikne kodu lähedal, aga rahulolu selles linnaosas on suhteliselt suur, võib seletada sellega, et mõnele inimesele on oluline hoopis see, et lasteaed asuks töökoha läheduses, kuhu saab lapsele tööpäeva lõppedes kiiresti järele minna.



Joonis 17. Elanike juurdepääs ja rahulolu lasteaedade kaugusega elukohast. Rahulolu andmed on pärit küsitlusuuringust „Tartu ja tartlased” 2008.

Tartus on probleemiks lasteaiakohtade puudus. Kui lasteaed asub lapse elukoha lähedal, ei tähenda see tegelikult seda, et sealne lasteaiakoht on lapsele tagatud. Kohtade jagamine toimub üldise järjekorra alusel, mitte piirkondade ja asukoha kaupa. Sellest on tingitud ka väga madal rahulolu lasteaiakoha saamise suhtes. Lasteaiakoha saamise võimalusega oli 2008. aastal rahul ainult 7% linnaelanikest (joonis 18). Ka sobiva koolikoha saamise võimalusega väljaspool teeninduspiirkonda on suhteliselt vähe inimesi rahul (18%).



Joonis 18. Tartlaste rahulolu erinevate teenustega, rahulolijate %, (allikas: „Tartu ja tartlased”, 2008).

Kokkuvõtvalt võib öelda, et 2009. aastal on valdavale osale Tartu linna elanikest üldhariduskoolide ja lasteaedade asukoht oma kodule suhteliselt lähedal, kuna **Tartu linna elanikest 64% elab üldhariduskoolide ja lasteaedade 300 m raadiuses**. Eelmise uuringu põhjal ehk 2004. aastal elas üldhariduskoolide ja lasteaedade 300 m raadiuses 70% tartlastest (Kõivik, 2004). **Kui võtta arvesse ainult üldhariduskoolide paiknemine, siis nende läheduses elab 36% Tartu elanikest ja lasteaedade läheduses 53% linna elanikest. Kui analüüsi võtta ainult lasteaialapsed (vanuses 0-6 eluaastat), siis lasteaedade 300 meetri raadiusesesse on nendest lastest hõlmatud 51%.**

Toidukauplused

Toidukauplustest sisseostude tegemine kuulub meie igapäevaelu toimetuste hulka. Väga oluliseks kohalikuks põhiteenuseks on esmaseid toidukaupu (piima, leiba, saia jne) müüva kaupluse paiknemine kodu lähedal. Elamine toidukaupluse lähedal näitab head elukvaliteeti ning ühtlasi säästab ka keskkonda, sest kodulähedase poe külastamiseks ei ole vaja kasutada autot, vaid inimesed saavad sinna minna ka jala.

Tartu linnas on esmaseid toiduaineid pakkuvaid kauplusi kokku 76 (tabel 4). Kõige rohkem toidukauplusi paikneb Kesklinna ja Annelinna linnaosades. Ühtegi toidukauplust ei paikne aga Maarjamõisa, Variku ja Ihaste linnaosas.

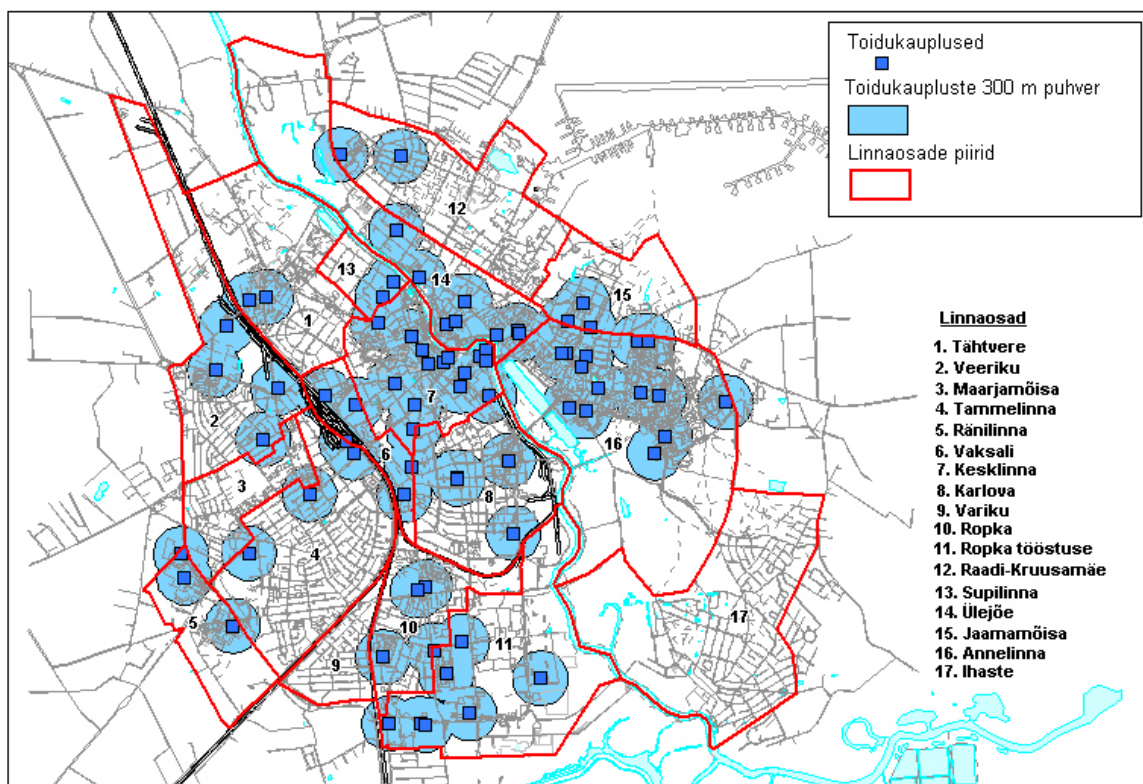
Tabel 4. Esmaseid toidukaupu pakkuvad kauplused Tartu linnas.

Linnaosa	Kaupluste arv
Kesklinna	15
Annelinna	14
Ropka tööstuse	8
Ülejõe	8
Veeriku	4
Tammelinna	4
Karlova	4
Vaksali	4
Ränilinna	3
Jaamamõisa	3
Ropka	3
Supilinna	2
Raadi-Kruusamäe	2
Tähtvere	2
Maarjamõisa	0
Variku	0
Ihaste	0
Kokku	76

Toidukauplused kanti tegutsemiskoha aadressi järgi Tartu linna kaardile. Seejärel tehti kindlaks nende kaupluste ümber jääv puhvertsoon, et selgitada, kui kaugemale ulatub nende poodide 300 m teeninduspiirkond (joonis 19). **Toidukauplusi on 2009. aastal võimalik elukoha lähedal külastada 67%-l Tartu linna elanikel.** 2004. aastal oli analüüsis toidukauplusi rohkem ja seetõttu oli toidukaupluste 300 meetri raadiusesse hõlmatud märgatavalt rohkem inimesi (90%) (Kõivik, 2004) kui 2009. aastal. Suur langus on tingitud

eelkõige sellest, et praeguses majanduslikult raskes olukorras peavad väiksemad toidupood järjest enam oma uksi sulgema, sest ei tule oma kaupluste majandamisega toime. Toidukaupluste nimekirja sisse on arvestatud ka turud ja sellised bensiinijaamad, kus müüakse esmast toidukaupa (9 bensiinijaama). **Kui analüüsist võtta esmaseid toidukaupu müüvad bensiinijaamad välja, siis juurdepääsu tulemust see peaaegu üldse ei muuda, sest sellisel juhul elab toidupoodide 300 meetri raadiuses 66% Tartu elanikest.**

Kui eelnevast tabelist 4 selgus, et ühtegi poodi ei paikne Maarjamõisa, Variku ja Ihaste linnaosades, siis jooniselt 19 on näha, et Maarjamõisa ja Variku linnaosadesse ulatuvad naaberlinnaosade toidukaupluste mõjud. Ihaste linnaosa elanikeni aga ühegi teise linnaosa toidukaupluse mõju ei ulatu.

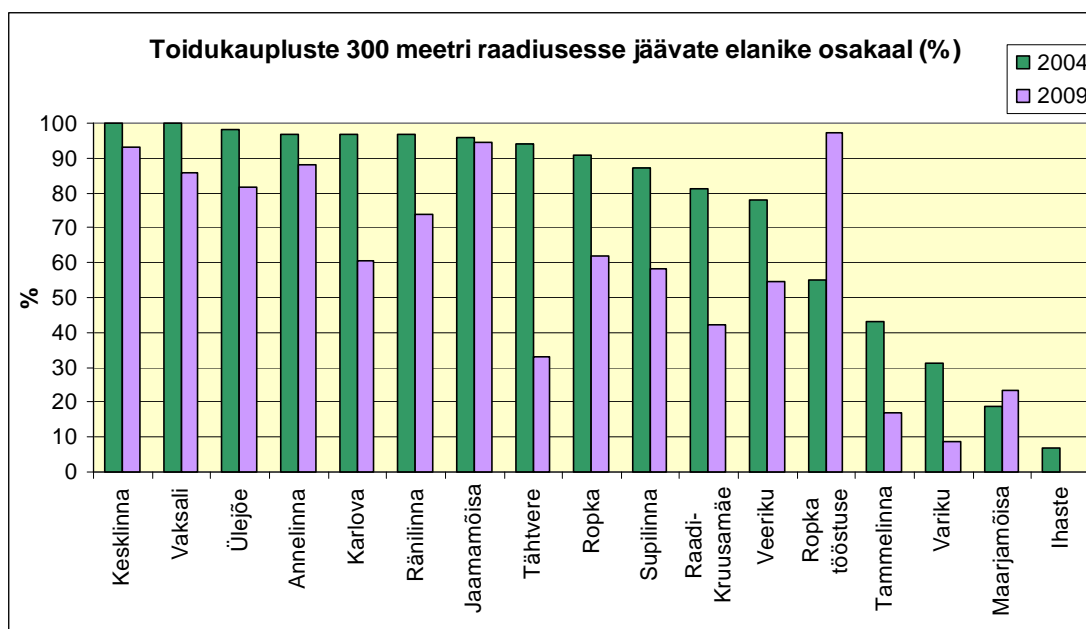


Joonis 19. Toidukaupluste paiknemine ning nende asukoha ümber jääv 300 m puhvertsoon.

Joonisele 20 on toodud toidukaupluste 300 meetri raadiusesse jäävate elanike osakaal linnaosade kaupa. Võrreldes 2004. aastaga, on peaaegu kõigis linnaosades toimunud toidukaupluste ümber hõlmatud elanike arvu langus, vaid kahes linnaosas on toimunud tõus. Nendeks on Ropka tööstuse ja Maarjamõisa linnaosad. Ropka tööstuses on võrreldes 2004. aastaga juurdepääs tõusnud 55%-lt 97%-ni ning väike tõus on toimunud ka Maarjamõisa

linnaosas (19%-lt 23%-ni). Kõige suurem langus, võrreldes 2004. aastaga, on toimunud Tähtvere linnaosas, kus juurdepääs on langenud 94%-lt 33%-ni ning Raadi-Kruusamäe linnaosas, kus juurdepääs on langenud 81%-lt 42%-ni. Raadi-Kruusamäe linnaosa elanike arv, kellel on võimalik kodulähedal poes käija, on tegelikult pisut suurem, kuna väljaspool Tartu linnapiiri Tartu vallas Vahi külas, mis asub Raadi-Kruusamäe linnaosa kõrval, tegutseb Maxima toidupood. See toidukauplus hõlmab enda 300 meetri raadiusesse lisaks Tartu valla elanikele ka 9% Raadi-Kruusamäe linnaosa elanikest. Kuna see pood paikneb Tartu linna piirist väljaspool, siis käesoleva töö metoodika järgi ei saa seda toidupoodi analüüsi kaasata.

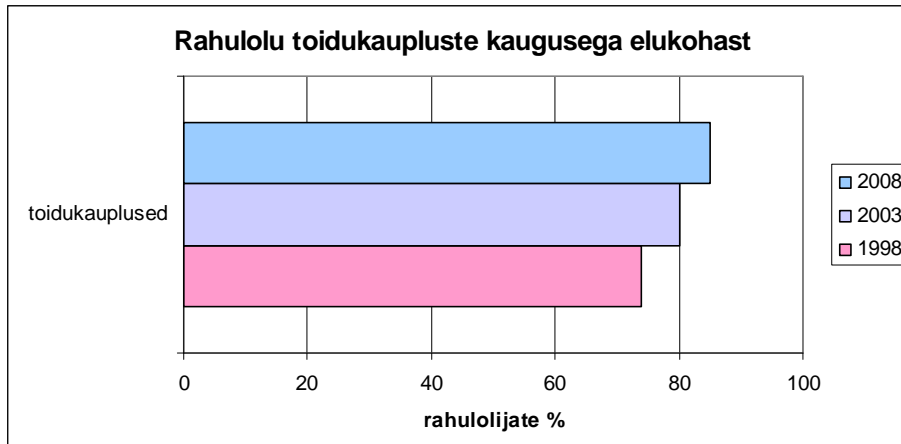
Kõige suurem toidukaupluste läheduses elavate inimeste hõlmatus on Ropka tööstuse (97%), Jaamamõisa (94%) ja Kesklinna (93%) linnaosades. Kõige väiksemad võimalused kodu lähedal poodi külastada on aga Variku (9%), Tammelinna (17%), Maarjamõisa (23%) ja muidugi Ihaste linnaosa (0%) elanikel, kelle linnaosas pole ühtegi toidupoodi. Valdavalt on siin tegemist selliste elamualadega, kus domineerivaks elamutüübiks on ühepereelamud.



Joonis 20. Toidukaupluste 300 m raadiusesse jäävate elanike osakaal (%) 2004. ja 2009. aastal linnaosade kaupa.

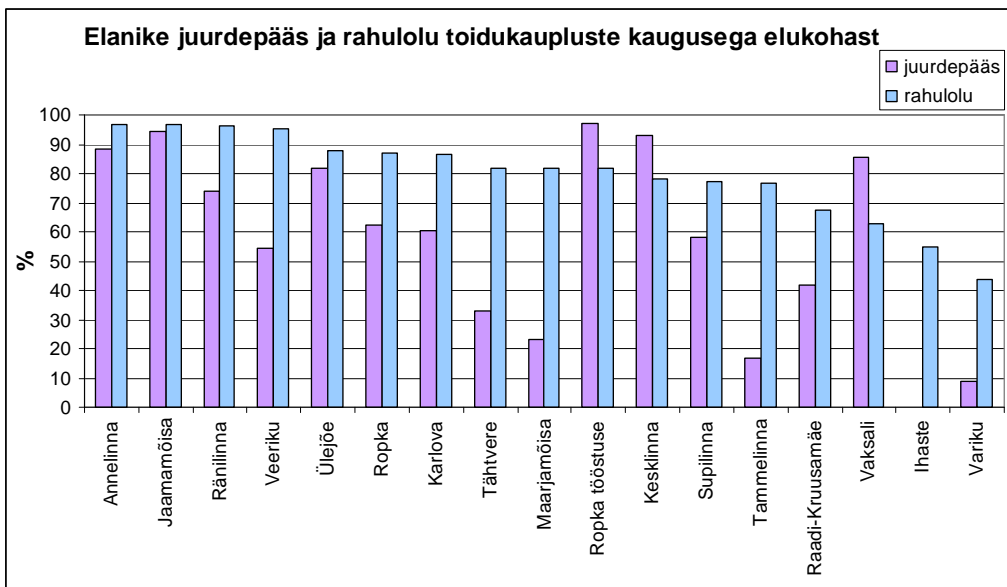
Peaaegu kõigi tartlaste (89%) jaoks oli küsitlusuuringu „Tartu ja tartlaste” tulemuste põhjal oluline toidukaupluste paiknemine kodu lähedal (Aro, 2008). Rahulolu toidukaupluste kaugusega elukohast on aastatega järjest enam kasvanud. Kui toidukaupluste juurdepääsetavuse alusel ehk 300 meetri raadiuses elab ainult 67% tartlastest, siis

tegelikult on toidukaupluste kaugusega elukohast rahul märgatavalt rohkem inimesi ehk 85% tartlastest (joonis 21).



Joonis 21. Tartlaste rahulolu toidukaupluste kaugusega elukohast, rahulolijate % (allikas: „Tartu ja tartlased”, 2008).

Vaadates elanike rahulolu ja tegelikku juurdepääsu toidukauplustele näeme, et jällegi ei ole nende kahe näitaja vahel otsest omavahelist üks ühele seost (joonis 22). Mõnes linnaosas (Ropka tööstuse, Kesklinna, Vaksali) on toidukaupluste ümber hõlmatud elanike hulk suurem, kui inimeste rahulolu ja ülejäänud linnaosades on jällegi vastupidi, et rahulolu on suurem, kui tegelik juurdepääs.



Joonis 22. Elanike juurdepääs ja rahulolu toidukaupluste kaugusega elukohast. Rahulolu andmed on pärit küsitlusuuringust „Tartu ja tartlased” 2008.

Küsitlusele „Tartu ja tartlased” vastanutest olid 71% rahul kaubanduse arenguga. Linnaelanikest 10% arvas, et Tartu kaubandus ei ole heal tasemel ning ülejäänud ei osanud oma arvamust öelda või jäid ükskõiksele seisukohale (Aro, 2008). Põhjused, miks ei oldud kaubanduse arenguga rahul, on peamiselt järgmised: piiratud, ühetaoline kaubavalik ja poodide ebaühtlane paigutus linnaruumis ning vajadus kohaliku väikese toidupoe järele (Aro, 2008). Kaubandusega mitte rahulolemise põhjused on ära toodud tabelis 5.

Tabel 5. Suuremad probleemid Tartu kaubanduses, mainitud kordade arv (allikas: „Tartu ja tartlased” 2008).

Probleem	Mainitud kordade arv	
	2003	2008
Piiratud, ühetaoline kaubavalik	63	74
Poodide ebaühtlane paigutus linnaruumis, vajadus kohaliku väikese toidupoe järele	43	58
Liiga palju poode, kaubanduskeskusi	30	57
Kaupade kõrged hinnad	12	45
Väikepoodide kadumine	12	32
Kaup on ebakvaliteetne	16	10
Teeninduse madal tase	7	8
Muu	27	30

Kokkuvõtvalt võib öelda, et 2009. aastal on 67%-l Tartu linna elanikel võimalus jalgsi külastada kodulähedal asuvat toidupoodi. 2004. aastal sai sama meetodika alusel valminud uurimistöö tulemuste põhjal kodu lähedal jala poes käia 90% tartlastest. Selline suur elanike hulga langus toidukaupluste 300 meetri raadiuses on tingitud tõenäoliselt majanduskriisist, mis sunnib väiksemaid poode oma uksi kinni panema. **Toidukaupluste kaugusega elukohast on rahul 85% tartlastest.**

Taaskasutatavate ja ohtlike jäätmete kogumispunktid

Tartu linna jäätmekavas 2005-2009 on jäätmemajanduse põhieesmärkideks määratletud järgnevad punktid:

- jäätmetekke vältimine;
- tekkivate jäätmekoguste ja nende ohtlikkuse vähendamine;
- jäätmete taaskasutamise laiendamine;
- keskkonnanõuete kohane jäätmetöötlus;
- jäätmete keskkonnaohutu kõrvaldamine.

Jäätmete liigiti kogumise mõtteks on võimalikult palju materjali suunata uuesti ringlusesse. Sellega mõjutame inimeste tervist ja heaolu ning säästame ja hoiame puhtana oma elukeskkonda. Mida rohkem jäätmeid taaskasutatakse, seda vähem raisatakse ressursse.

Tartu linnas tuleb liigiti koguda järgmisi jäätmeid:

- pakendid;
- paber ja kartong;
- ohtlikud jäätmed;
- biolagunevad aia- ja haljastusjäätmed.

Üheks jäätmete liigiti kogumise kohaks on keskkonnajaam. **Tartu linnas on kaks keskkonnajaama, mis asuvad aadressil Tähe 108 ja Jaama 72c.** Keskkonnajaamades võetakse elanikelt vastu majapidamises tekkinud ohtlikud jäätmed (akud, patareid, värvi- ja ravimijäätmed, päevavalguslambid jm), suuremõtmelised jäätmed (mööbel), elektroonikaromud (külmikud, telerid jm) ning taaskasutatavad jäätmed (vanapaber ja -metall, plast- ja klaastaara, pakendid). Keskkonnajaamadesse võivad oma jäätmeid tuua lisaks Tartu elanikele ka Tartu, Haaslava, Tähtvere, Luunja ja Ülenurme valla elanikud. 2008. aastal külastas Tähe 108 keskkonnajaama 5407 inimest ning Jaama 72c keskkonnajaama 7911 inimest (Statistiline ülevaade Tartu, 2008).

Pakendite ja pakendijäätmete kokkukogumise ning korduv- ja taaskasutuse kaudu saame tagada prügilasse ladestatavate olmejäätmete hulga vähendamise. 21. aprillil 2004. aastal võeti Riigikogus vastu pakendiseadus. Pakendiseaduse eesmärgiks on pakendijäätmete

vältimine, tekkivate jäätmekoguste ning nende ohtlikkuse vähendamine, pakendijäätmete taaskasutus ning nende süsteemne kogumine.

Tartus on avalikke pakendikonteinereid kokku 68 (tabel 6). Pakendikonteinerite kogumisvõrgustikku korraldavad Tartu linnas MTÜ Eesti Taaskasutusorganisatsioon ja MTÜ Eesti Pakendiringlus. Pakendite üleandmine avalikesse kogumispunktidesse on tasuta. Ettevõtte ja organisatsioonid korraldavad kõikide jäätmete üleandmise jäätmekäitluse ettevõttele omal kulul.

Tabel 6. Avalikuks kasutamiseks mõeldud taaskasutatavate ja ohtlike jäätmete kogumispunktide arv linnaosade kaupa.

Linnaosa	Jäätme-jaamad	Pakendite kogumispunktid	Vanapaberi kogumispunktid	Taara-punktid	Patareide kogumiskastid	Vanaõlide ja akude kogumiskohad	Kokku
Annelinna		13		9	8	4	34
Kesklinna		6		4	13	2	25
Karlova		6	2	3	4		15
Ülejõe		7		5	2		14
Ropka tööstuse	1	4		3	1	2	11
Raadi-Kruusamäe		5	1	3	2		11
Tammelinna		7	2	1			10
Vaksali		1		4	3		8
Ränilinna		2		3	1	2	8
Ropka		3		2	1	1	7
Tähtvere		3		2	1		6
Veeriku		2		2	1	1	6
Ihaste		4	2				6
Jaamamõisa	1	1		2	1		5
Supilinna		2	1				3
Maarjamõisa		1	1				2
Variku		1					1
Kokku	2	68	9	43	38	12	172

Jäätmeseaduse mõistes on biolagunevad jäätmed anaeroobselt või aeroobselt lagunevad jäätmed nagu toidujäätmed, paber ja papp, haljastusjäätmed, aiapäätmed, kalmistujäätmed, reoveemuda. Osades omavalitsustes (näiteks Tallinnas) on korraldatud ka biolagunevate köögijäätmete eraldi kogumine. Tartus toidujäätmeid eraldi konteineritesse ei koguta ja toidujäätmed tuleb tartlastel panna olmeprügi hulka. Eramajapidamised võiksid biolagunevad aiapäätmed kompostida või viia keskkonnajaama.

Eraldi tuleb koguda vanapaberit ja –pappi, mida saab materjalina taaskasutada. Tekkivatest vanapaberi ja –papi kogustest moodustavad enamuse vanad ajalehed, ajakirjad ning kontorijäätmed. Liigiti kogutud paberist on võimalik toota uut paberit. On välja arvatud, et 70 kg vanapaberi kogumisega päästame ühe puu (Prügi sortimisjuhend, 2008).

Kümne või enama korteriga majade puhul tuleb alates 1. jaanuarist 2008. aastast tellida maja juurde paberi-papi konteiner. Eramajade inimesed ja alla kümne korteriga majas elavad inimesed saavad vanapaberi toimetada avalikesse paberikonteineritesse või keskkonnajaamadesse. **Tartu linnas on avalikke paberikonteinereid 9** (tabel 6).

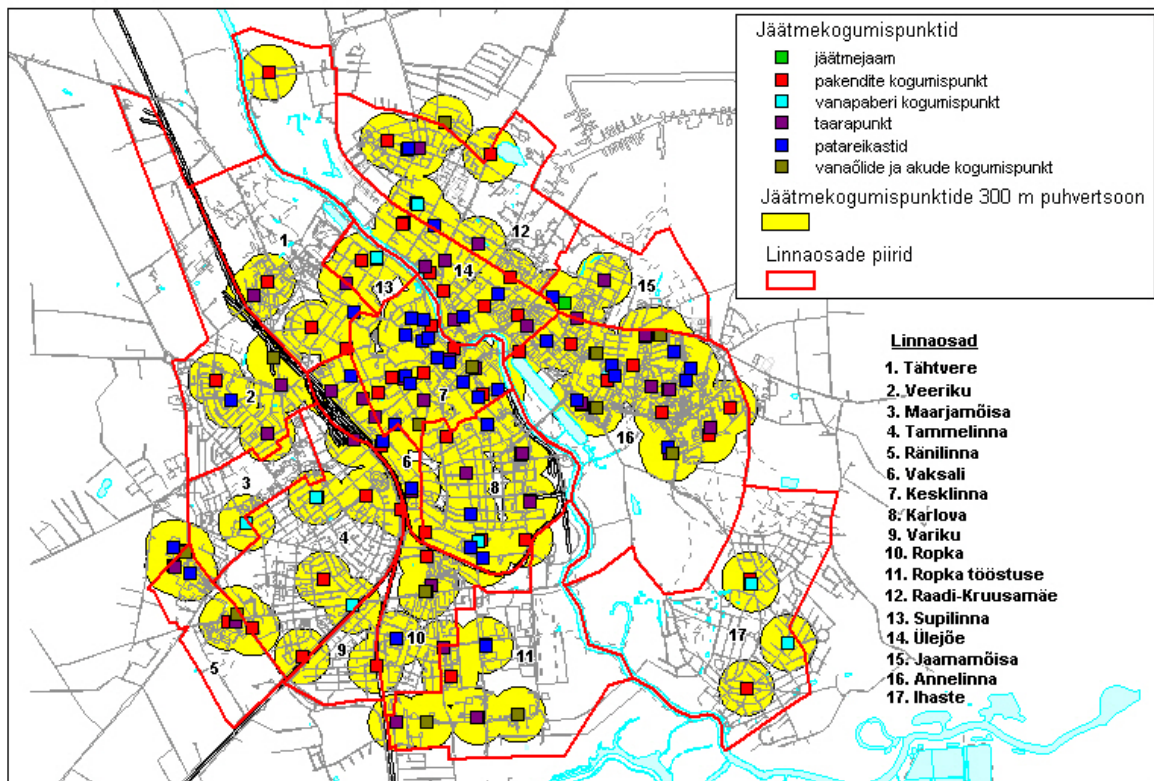
Motiveerimaks inimesi pakendeid ja jäätmeid eraldi koguma ja neid pakendiettevõtjale tagastama, on pakendiseadusega ette nähtud tagatisraha ehk pandi kehtestamine. Tagatisraha on kehtestatud õlle, vähese etanoolisisaldusega alkoholihoogi ja karastusjoogi pakendile. Ainukeseks materjaliks, mida saab lõpmatu arv kordi ümber töödelda ja uuesti kasutada, on klaas. **Tartus on 43 taara kokkuostu kohta** (tabel 6).

Ohtlikud jäätmed on tooted, mis võivad põhjustada tervise- või keskkonnaohtu ning keskkonna ülemäära risustamist. Sellisteks toodeteks on akud, patareid, ravimid, värvijäägid, elavhõbedalambid, õlijäägid jms. Ohtlike jäätmete eraldamine muudest jäätmetest on parim viis keskkonda viidavate jäätmete ohtlikkuse vähendamiseks. Akude ja õlijääkide kogumiseks on paigutatud konteinerid bensiinjaamadesse. **Vanaõlised ja akused saab Tartus ära anda 12 kohas** (tabel 6). **Patareid saab viia patareikastidesse, mis enamuses asuvad koolides ja asutustes (kokku 38 kohas)** (tabel 6).

Jäätmete sorteerimise eelduseks on erinevat liiki jäätmete kogumiskohtade või –konteinerite paigutus üle linna haldusterritooriumi. Joonisel 23 on toodud avalikuks kasutamiseks mõeldud taaskasutatavate ja ohtlike jäätmete kogumispunktid linnaosade kaupa. Taaskasutatavate ja ohtlike jäätmete kogumispunktide ümber on puhvertsoon, mis näitab kogumispunktide 300 m teeninduspiirkonda.

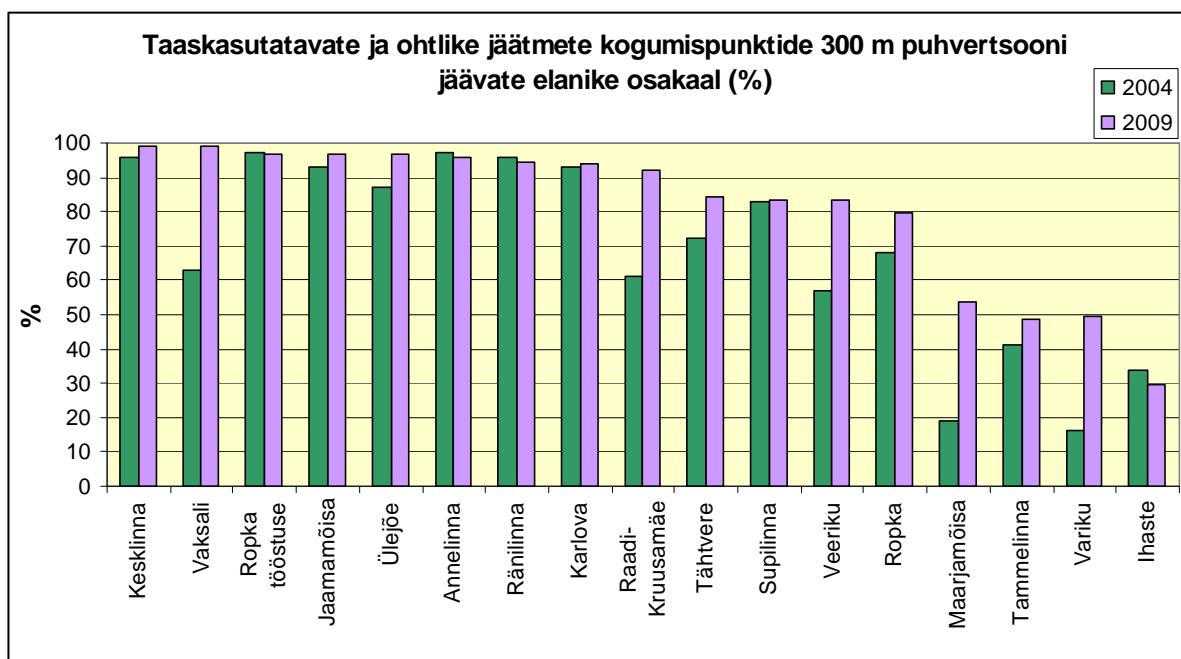
Tartu linna elanikest 87% elab avalikuks kasutamiseks mõeldud taaskasutatavate ja ohtlike jäätmete kogumispunktide 300 m puhvertsoonis. Samasisulise uuringu alusel, mis koostati 2004. aastal, elas avalikuks kasutamiseks mõeldud taaskasutatavate ja ohtlike jäätmete kogumispunktide 300 m puhvertsoonis 80% tartlastest (Kõivik, 2004).

Kui võtta arvesse ainult pakendikonteinerite (segapakend, pakend, klaasikonteiner) asukohti, siis nende 300 m raadiuses elab 73% Tartu linna elanikest. Lisas 5 on eraldi välja toodud ka ainult pakendikonteinerite asukohad. Kui analüüs teha avalike vanapaberi konteinerite asukoha kohta, siis nende 300 m raadiuses elab 7% linnaelanikest. Lisas 6 olevale joonisele on toodud ka ainult vanapaberi kogumiskonteinerite asukohad. Avalikuks kasutamiseks mõeldud paberikonteinerid asuvad valdavalt sellistes linnaosades, kus domineerivaks elamutüübiks on eramajad (Tammelinna, Variku, Karlova, Ihaste, Maarjamõisa, Supilinna, Raadi-Kruusamäe, Ülejõe linnaosad). Seaduse järgi peavad suurtel (alates 10 korteriga) paneelmajadel endal olema paberi-papi kogumiskonteinerid, mistõttu on avalikud paberikonteinerid paigutatud peamiselt eramajade piirkondadesse. Individuaalelamu piirkonna elanikud saavad paberit ja pappi põletada ka küttekoldes, kuid suurpaneelmajade elanikel see võimalus puudub. Kui analüüsida ainult taarapunktide läheduses elavaid inimesi, siis selgub, et taarapunktide 300 m raadiuses elab natukene üle poole ehk 54% Tartu linna elanikest. Lisas 7 on eraldi välja toodud ka taarapunktide paiknemine Tartu linnas.



Joonis 23. Avalikuks kasutamiseks mõeldud taaskasutatavate ja ohtlike jäätmete kogumispunktide asukohad ja nende ümber jääv 300 m puhvertsoon.

Joonisel 24 on taaskasutatavate ja ohtlike jäätmete kogumispunktide 300 m puhvertsooni jäävate elanike osakaal linnaosade kaupa 2004. ja 2009. aastal. Jooniselt on näha, et **17st linnaosast neljateistkümnes on elanike juurdepääs taaskasutatavate ja ohtlike jäätmete kogumispunktidele suhteliselt hea (üle 50%). Eriti hea juurdepääs (üle 90%) on Kesklinna, Vaksali, Ropka tööstuse, Jaamamõisa, Ülejõe, Annelinna, Ränlinna, Karlova ja Raadi-Kruusamäe linnaosades.** Tegemist on valdavalt nende linnaosadega, kus domineerivaks elamutüübiks on suurpaneel lamud. Kehvem elanike juurdepääs taaskasutatavate ja ohtlike jäätmete kogumispunktidele on Tammelinna, Variku ja Ihaste linnaosades, kus on tegemist hõredama elanike asustusega ja valdavalt ühepereelamutega. Avalike taaskasutatavate ja ohtlike jäätmete kogumiskohtade paigutamisel on eelkõige lähtunud elanikkonna asustustihedusest.



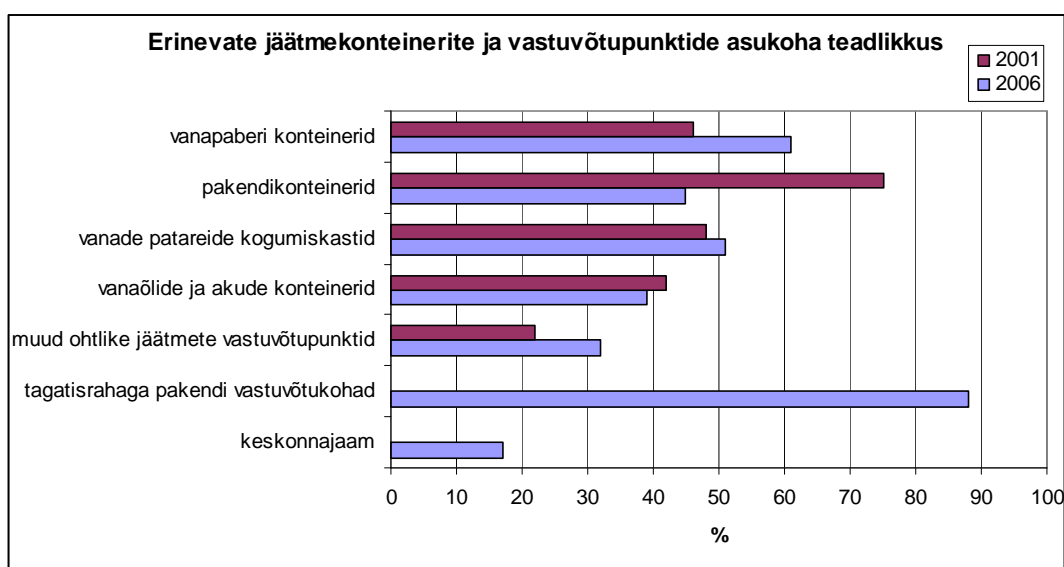
Joonis 24. Avalikuks kasutamiseks mõeldud taaskasutatavate ja ohtlike jäätmete kogumispunktide 300 m puhvertsooni jäävate inimeste osakaal (%) 2004. ja 2009. aastal linnaosade kaupa.

Taaskasutatavate ja ohtlike jäätmete kogumispunkte on võrreldes 2004. aastaga ka juurde tulnud. 2004. aastal oli vastavas uuringus 113 kogumispunkti (Kõivik, 2004) ning 2009. aastal juba 172 kogumispunkti (tabel 6). Positiivset muutust näitab ka osades linnaosades jäätmete kogumiskohtade 300 m raadiuses elavate elanike osakaalu suurenemine (joonis 24). Elanike 300 m juurdepääs vastavale teenusele on võrreldes 2004. aastaga tõusnud Vaksali, Raadi-Kruusamäe, Veeriku, Maarjamõisa ja Variku linnaosades. Kuigi Variku

linnaosas on elanike juurdepääs tõusnud, ei ületa see kahjuks 50%. Kõige suurem elanike juurdepääsu muutus on toimunud Maarjamõisa linnaosas (tõusnud 2004. aastaga võrreldes 35% võrra) ja Vaksali linnaosas (tõusnud 36% võrra). Elanike juurdepääs on 5% võrra langenud Ihaste linnaosas ja 1% võrra Annelinnas ja Ränilinnas.

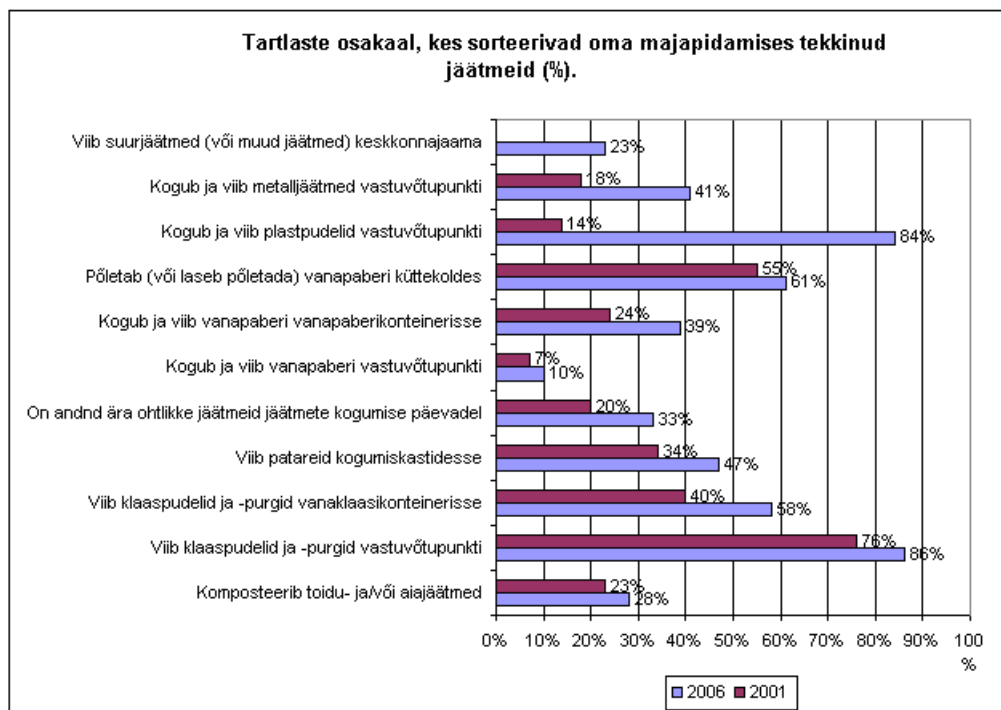
Antud uurimuse meetodika arvestab ainult taaskasutatavate ja ohtlike jäätmete kogumispunktide paiknemist linnaruumis ja nende kogumiskohtade 300 m raadiusesse jäävate inimeste arvu. Seda, kas kogumispunktides olevate erinevate kogumiskonteinerite valik, konteinerite asukoht ja tühjendamise intervall rahuldab linnaelanikke, käesoleva uurimuse meetodika ei käsitle.

Iga viie aasta tagant toimuv uuring „Tartlane ja keskkond” (viimane toimus 2006. aastal) annab ülevaate inimeste teadlikkusest erinevate jäätmete konteinerite ja vastuvõtupunktide asukohtade kohta (joonis 25). Jooniselt 25 on näha, et 2006. aastaks on vanapaberi konteinerite ja vanade patareide kogumiskastide asukoha teadlikkus 2001. aastaga võrreldes pisut tõusnud. 2001. aastal teadis suurem osa tartlastest (75%) pakendikonteinerite asukohti, aga 2006. aastaks on nende teadjate hulk langenud 45%-ni. Suhteliselt samale tasemele on jäänud vanaõlide ja akude kogumiskohtade teadlikkus. 2006. aastal teadis 88% tartlastest tagatisrahaga pakendi vastuvõtukohtasid ning väga vähesed (17%), kus asuvad Tartus keskkonnajaamad.



Joonis 25. Tartlaste osakaal (%), kes teavad erinevate jäätmekonteinerite või vastuvõtupunktide asukohti 2001. ja 2006. aastal (allikas: „Tartlane ja keskkond”, 2006).

Samast uuringust „Tartlane ja keskkond” on teada elanike osakaal, kes sorteerivad oma majapidamises tekkinud erinevaid jäätmeid (Aro, 2006). Saadud tulemused on toodud joonisel 26. Kuna viimased uuringu andmed on pärit 2006. aastast ning alates 1. jaanuarist 2008. aastast on kohustuslikuks muutunud kümne või enama korteriga majade puhul maja juures olev paberi-papi konteiner, siis tõenäoliselt on muutunud ka inimeste harjumused selles suunas, et järjest enam sorteeritakse oma majapidamises tekkinud jäätmeid. Järgmine „Tartlane ja keskkond” uuring toimub 2011. aastal.



Joonis 26. Tartlaste prügi sorteerimise harjumused 2001. ja 2006. aastal (allikas: „Tartlane ja keskkond”, 2006).

Inimeste harjumused on muutunud järjest enam selles suunas, et aina rohkem sorteeritakse oma kodumajapidamises tekkinud jäätmeid. **Kokkuvõtvalt võib öelda, et taaskasutatavate ja ohtlike jäätmete kogumiskohad on Tartu linnas suhteliselt hästi paigutunud. 2004. aastal elas taaskasutatavate ja ohtlike jäätmete 300 m raadiuses 80% elanikest, kuid 2009. aastaks juba 87% Tartu elanikest. Üheksas linnaosas on vastav näitaja isegi üle 90%. Kui arvestada ainult pakendikonteinerite (segapakend, pakend, klaasikonteiner) asukohti, siis nende 300 m raadiuses elab 73% Tartu linna elanikest. Avalike vanapaberi kogumiskonteinerite 300 m raadiuses on hõlmatud 7% elanikest ning taarapunktide 300 m raadiuses 54% Tartu linna elanikest.**

Väli-tervise spordi paigad

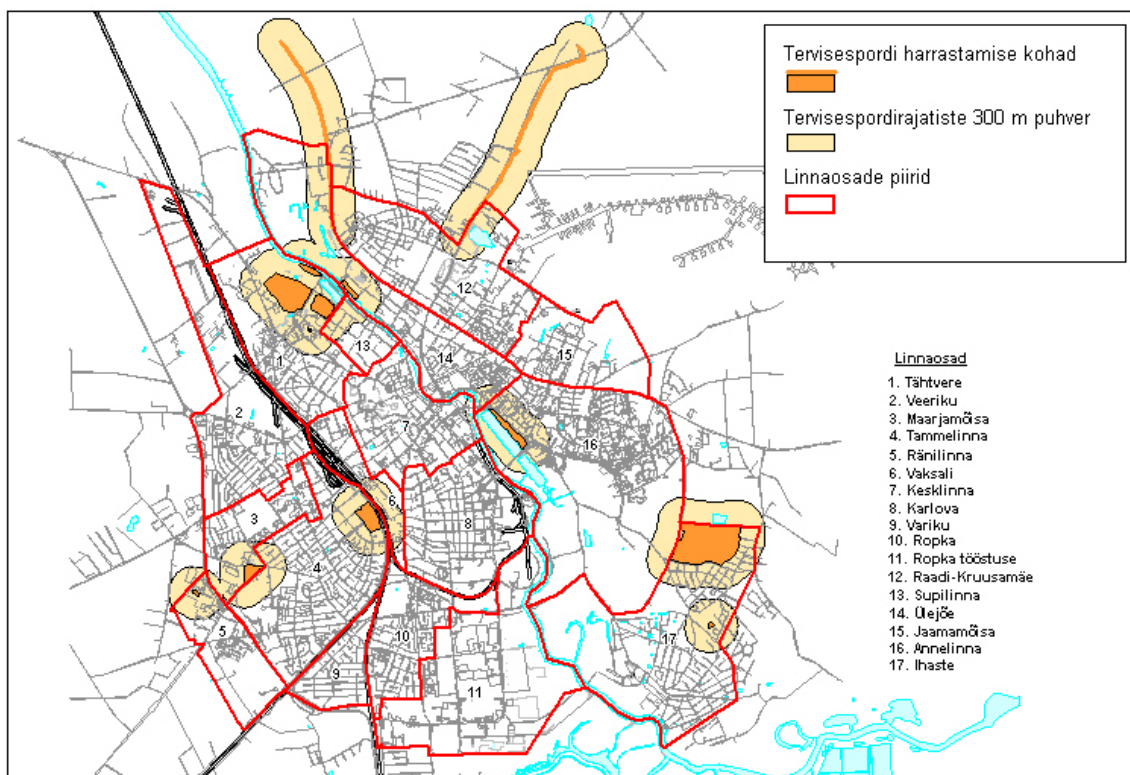
Kõikidel inimestel on soovitatav tegeleda liikumisharrastustega ja tunda rõõmu aktiivsest eluviisist. Liikumisharrastustega tegelemine aitab kindlustada tervema ja tugevama organismi ning ennetada haigusi. Kõige odavamaks, lihtsamaks ja kõigile kättesaadavaks viisiks on harrastada tervisesporti. Tervisespordi rajatiste eest hoolitsevad riigi- ja kohaliku omavalitsuse organid ning spordiorganisatsioonid, kes seisavad hea selle eest, et rahvas harrastaks oma igapäevaelus järjest enam sportlikke eluviise.

Tartus on tervisesporti võimalik välitingimustes harrastada 12 kohas (tabel 7). Tegeleda saab nii kõndimise, jooksmisega, rattasõiduga, rulluisutamisega, pallimängudega, suusatamisega kui ka uisutamisega.

Tabel 7. Välitingimustes asuvad tervisespordi paigad ja sealsed tegevuse võimalused Tartu linnas.

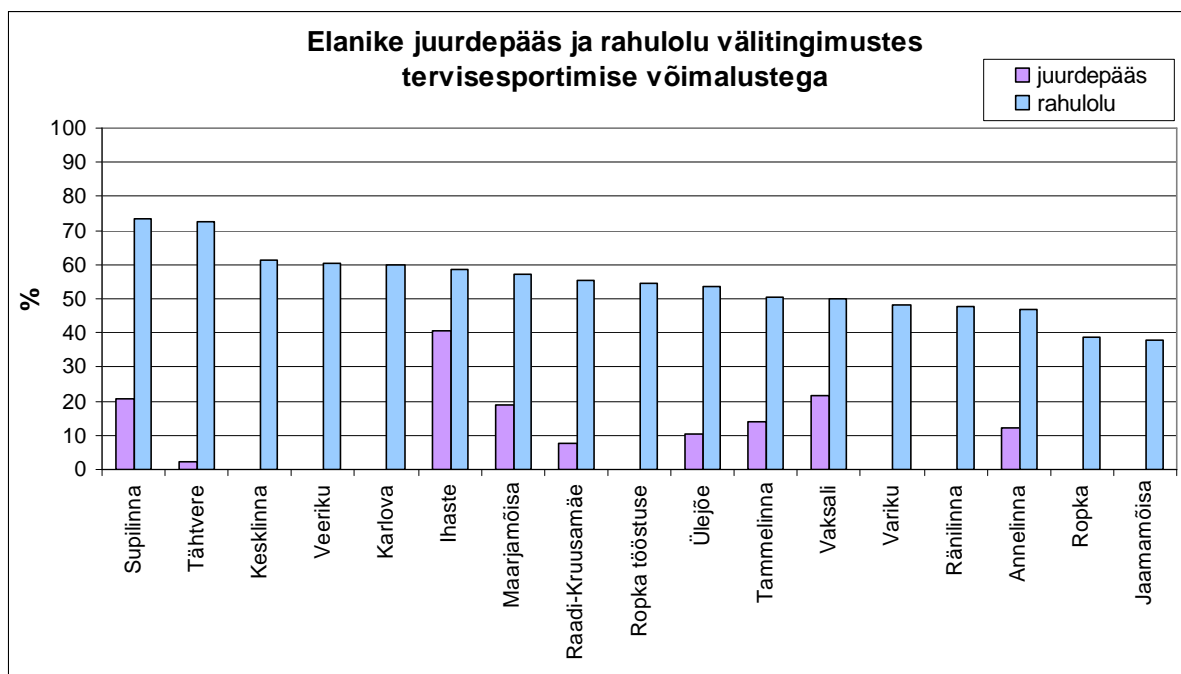
Nr.	Tervisespordi paik	Linnaosa	jooksmine, kõndimine	rattasõit, rulluisutamine	pallimängud	talisport
1.	Tamme staadion	Tammelinna	1 km terviserada, 600 m asfaltring	600 m asfaltring	rannavõrkpalliväljak, spetsiaalkattega korvpalliväljakud, kunstmuru jalgpalliväljak	uisuväljak
2.	Tähtvere spordipark	Tähtvere	850 m asfaltring, 1,3 km ring	850 m asfaltring		suusarajad 850m ja 1,3 km, kunstlume kattega, valgustatud
3.	Tähtvere puhkepark	Tähtvere				uisuväljak
4.	Dendropark	Tähtvere	1, 2 ja 3 km looduslik ring			suusarajad 3 ja 5 km, looduslik lumi, valgustatud
5.	Anne kanali ümbrus	Annelinna	1,5 km looduslik rada		rannavõrkpalliväljakud	suusarada 1,5 km, loodusliku lumega
6.	Lõunakeskuse uisuväljak	Ränilinna				kunstjää uisuväljak, aastaringne
7.	Emajõe mõlemad kaldad	Ülejõe, Tähtvere			rannavõrkpalliväljakud	
8.	Wiiralti parkmets	Ihaste	terviserada 600 ja 400 m puiduhakkeringiga		2 võrkpalliväljakut, loodusliku kattega jalgpalliväljak	
9.	Kiigemäe metsa spordiala	Ihaste			korvpalliväljak	
10.	Sanatooriumi park	Maarjamõisa	1,5 km ja 0,3 km puiduhakkerada		võrkpalliplats	
11.	Vana-Narva mnt kergliiklustee (Raadi park-Kõrveküla)	Raadi-Kruusamäe		3,2 km asfaltrada		
12.	Tartu-Jõgeva mnt kergliiklustee	Ülejõe		4,3 km asfaltrada		

Tervisesportimise kohad asuvad Tartus eelkõige linna ääres, kus elab vähem inimesi ning seetõttu on ka tervisespordi paikade 300 meetri raadiuses hõlmatud ainult 8% elanikest (joonis 27). Arvatavasti kasutab tervisespordi paikasid rohkem inimesi, kui analüüsi tulemus näitab. Inimesed tulevad väljakujunenud sportimiskohtadesse trenni tegema ka teistest linnaosadest. Tervisespordi paikade analüüsi 2004. aastal ei tehtud ja seetõttu ei ole kasutada ka võrdlusmaterjali, mille alusel saaks öelda, kas elanike hõlmatatus on aastatega paranenud või halvenenud.



Joonis 27. Avalikuks kasutamiseks mõeldud väli-tervisespordi paikade asukohad ja nende ümber jääv 300 m puhvertsoon.

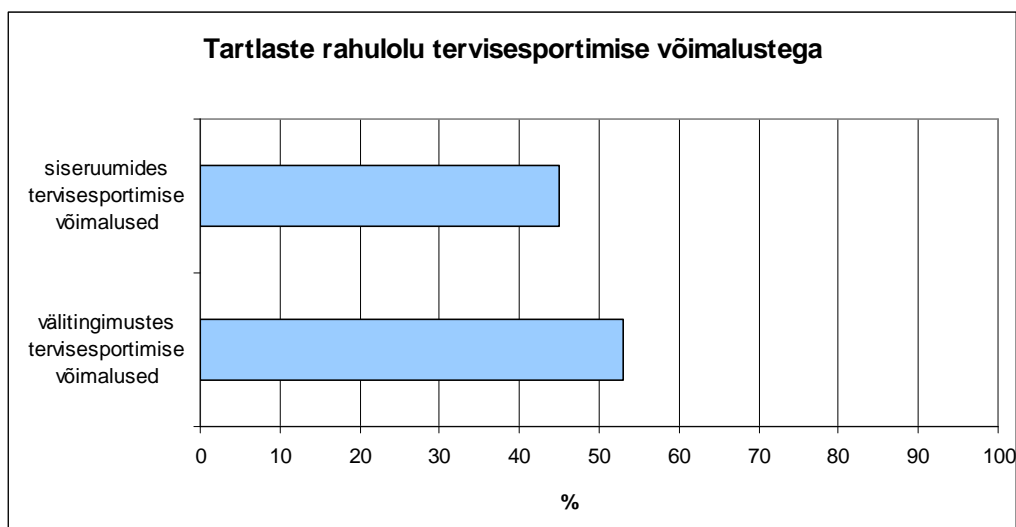
Joonisel 28 on toodud tervisespordi paikade 300 meetri raadiuses elavate inimeste osakaal linnaosade kaupa. Väli-tervisespordi rajatiste 300 meetri mõjutsoon ulatub 9 linnaossa. Enamus tervisespordi paikasid asub linnaservas, kus elab suhteliselt vähe inimesi ja nende paikade otsene mõju inimeste hõlmatusele jääb väikeseks. Kõige rohkem elanikke on väli-tervisespordi paikade ümber hõlmatud Ihaste linnaosas (joonis 28). Seal asuvad Wiiralti parkmets ja Kiigemäe metsa spordiala. Võrreldes teiste linnaosadega on pisut suurem juurdepääs ka Supilinna ja Vaksali linnaosades. Supilinna ulatub tegelikult Tähtvere linnaosas paikneva Tähtvere spordipargi mõju ning Vaksali linnaossa Tammelinnas paikneva Tamme staadioni 300 meetri raadius.



Joonis 28. Avalikuks kasutamiseks mõeldud väli-terviseporti paikade 300 m puhvertsoonis elavate inimeste osakaal (%) 2009. aastal ja elanike rahulolu linnaosade kaupa. Rahulolu andmed on pärit küsitlusuuringust „Tartu ja tartlased” 2008.

Kuna 2004. aastal terviseporti paikade juurdepääsu ei analüüsitud, siis võrdlusmaterjaliks saab kasutada ainult uuringust „Tartu ja tartlased” saadud tulemusi. **Välitingimustes tervisesportimise võimalustega on kõige rahulolevamad Supilinna ja Tähtvere linnaosa elanikud (elanike rahulolu ületab 70%)** (joonis 28). Nendes linnaosades on tervisesportimise tingimused ka kõige paremad, sest sinna ulatub Tähtvere spordipargi, Tähtvere puhkepargi, Dendropargi ja Emajõe parema kalda 300 meetri mõju ulatus. Tervisesportimise võimalustega on kõige vähem rahul Ropka ja Jaamamõisa linnaosa elanikud (rahulolu alla 40%).

Küsitlusuuringu „Tartu ja tartlased” tulemuste põhjal saame võrrelda nii välitingimustes kui ka sisetimingustes sportimisvõimalustega rahulolijaid. Joonisel 29 on toodud tartlaste rahulolu, kust on näha, et **välitingimustes sportimise võimalustega on rahul 53% tartlastest ja siseruumides sportimise võimalustega 45% tartlastest** (Aro, 2008). Rahulolu 5-pallilisel skaalal (1-üldse ei ole rahul, 5-väga rahul) hinnati nii välitingimustes kui sisetimingustes tervisesportimist suhteliselt sarnaselt keskmise tulemusega (vastavalt 3,7 palli ja 3,6 palli) (Aro, 2008).



Joonis 29. Rahulolu tervisesportimistingimustega, rahulolijate % (allikas: „Tartu ja tartlased”, 2008).

Kokkuvõtvalt võib öelda, et enamus tervisespordi paikad asub linnaservas, kus elab suhteliselt vähe inimesi ja nende paikade otsene mõju inimeste hõlmatusel jääb väikeseks.

Väli-tervisespordi paikade 300 meetri raadiuses elab 8% Tartu linna elanikest. Tartu linnas olevaid tervisespordi paikad kasutavad mitte ainult nende linnaosade inimesed, kelle elukohale on väli-spordipaigad väga lähedal, vaid siiski ka teiste linnaosade elanikud, sest **välitingimustes sportimise võimalustega on rahul 53% tartlastest.**

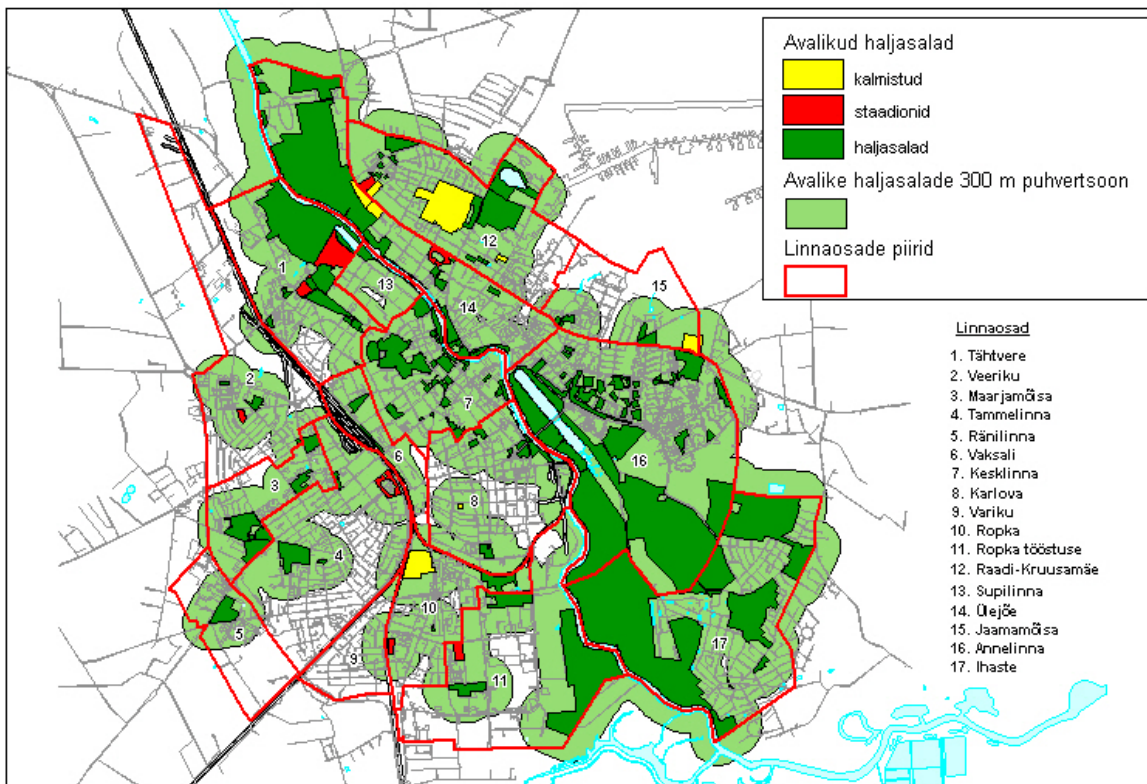
Juurdepääs avalikele haljasaladele

Avalikeks haljasaladeks loetakse alasid, mida linnaelanikud saavad kasutada vaba aja veetmiseks – puhkuseks, mängimiseks, sportimiseks ja teiste inimestega suhtlemiseks. Avalik haljasala ei pruugi olla ainult selline ala, mis on juriidiliselt läbi planeeringute määratud avalikuks haljasalaks. Haljasalad võivad olla ka inimeste poolt kujundatud ja aja jooksul avalikuks kasutamiseks kujunenud alad. Mõnedel aladel võib looduslikust asendist tulenevalt olla eelis muutuda kiiremini üldkasutatavateks puhkealadeks (jõeäärsed alad, supelrannad, ajaloolised pargid) kui teistel aladel.

Andreas Kiige poolt koostatud **avalike haljasalade uurimistöo alusel on Tartu linnas 2009. aastal haljasalaid kokku 138 ja pindalalt moodustavad need 866,3 hektarit**. Eelmise samalaadse uuringu põhjal 2004. aastal oli Tartus haljasalaid kokku 88 ja nende pindala oli 824,8 hektarit (Aleksandrovaite, 2004). Käesolevaks aastaks on haljasalade üldpindala suurenenud vähesel määral, aga haljasalade koguarv kasvanud 50 võrra. See on tingitud sellest, et võrreldes 2004. aastaga on analüüsi kaasatud lisaks ka väikesed haljasalad, mida kasutatakse inimeste poolt igapäevaselt puhkealadena ja mida 2004. aastal analüüsis ei olnud. Need paiknevad peamiselt Annelinna ja Raadi-Kruusamäe linnaosades.

Haljasalaid on 2009. aastal kõige rohkem Annelinnas (kokku 28) ja Kesklinnas (kokku 23) (Kiik, 2009). **Pindalalt on neid kõige rohkem aga Ihastes, hõlmates enda alla üle poole linnaosa pindalast**. Avalikke haljasalaid napib peamiselt Emajõe paremkaldal olevates linnaosades – Tammelinnas, Karlovas ja Varikul. Osades nendest linnaosadest kompenseerib avalike haljasalade puuduse linnaosas olev suur väikeelamute arv, kus inimesed saavad puhkuseks kasutada oma aedasid.

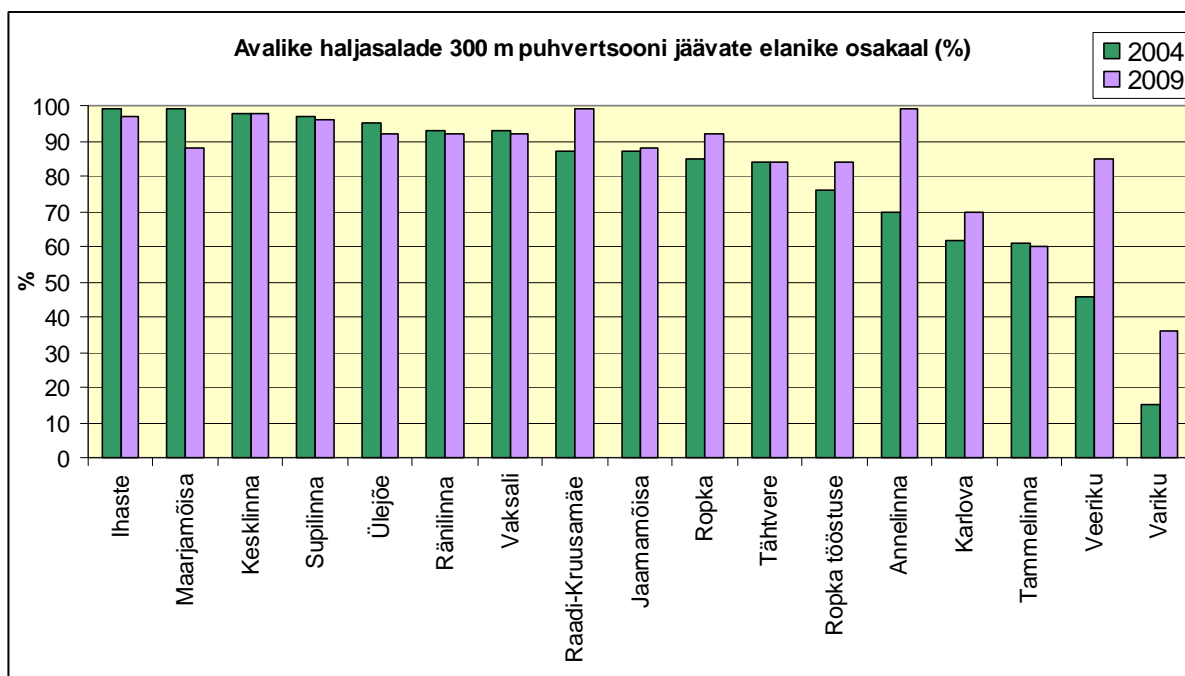
Joonisel 30 on toodud avalikuks kasutamiseks mõeldud Tartu linna haljasalad ja haljasalade ümber jääv 300 m puhvertsoon, mis näitab haljasalade „mõju” ulatust. **Tartu linna elanikest 88% elab avalikuks kasutamiseks mõeldud haljasalade 300 m puhvertsoonis**. 2004. aastal elas avalikuks kasutamiseks mõeldud haljasalade 300 m puhvertsoonis 79% tartlastest (Kõivik, 2004). Arvestades elanike juurdepääsu aladele, mis on suuremad kui 0,5 hektarit, ei muutnud see oluliselt avalike haljasalade juurdepääsu tulemust. Sel juhul olid avalikud haljasalad 300 meetri raadiuses juurdepääsetavad 2004. aastal 75%-le ja 2009. aastal 85%-le Tartu linna elanikele.



Joonis 30. Avalike haljasalade paiknemine ning nende asukoha ümber jääv 300 m puhvertsoon.

Joonisel 31 on esitatud avalike haljasalade 300 meetri puhvertsooni jäävate elanike osakaal linnaosade kaupa 2004. ja 2009. aastal. **Peaaegu kõigil Raadi-Kruusamäe (99%), Annelinna (99%), Kesklinna (98%), Ihaste (97%) ja Supilinna (96%) linnaosade elanikel on 2009. aasta seisuga juurdepääs naabruskonnas asuvatele avalikele haljasaladele.** Kõige probleemsem piirkond on Variku linnaosa, sest nii 2004. kui ka 2009. aastal on selles linnaosas kõige väiksem elanike elukoha lähedane juurdepääs avalikele haljasaladele. 2009. aastaks on juurdepääs küll tõusnud 2004. aasta 15%-lt 36%-ni, aga siiski jääb juurdepääs avalikele haljasaladele selles linnaosas väga madalaks. Pealegi pole Variku linnaosas endas ühtegi avalikuks kasutamiseks mõeldud haljasala. Elanike hõlmatus protsent selles linnaosas tuleb kõrval linnaosades asuvatest haljasaladest, mille 300 meetri mõjuala ulatub ka Variku linnaosa elanikeni. Madalam elanike hõlmatus on jätkuvalt ka Tammelinnas (2004. aastal 61% ja 2009. aastal 60%) ja Karlovas (2004. aastal 62% ja 2009. aastal 70%), kuigi Karlova linnaosas on elanike osakaal pisut ka tõusnud. Samas Variku, Tammelinna ja

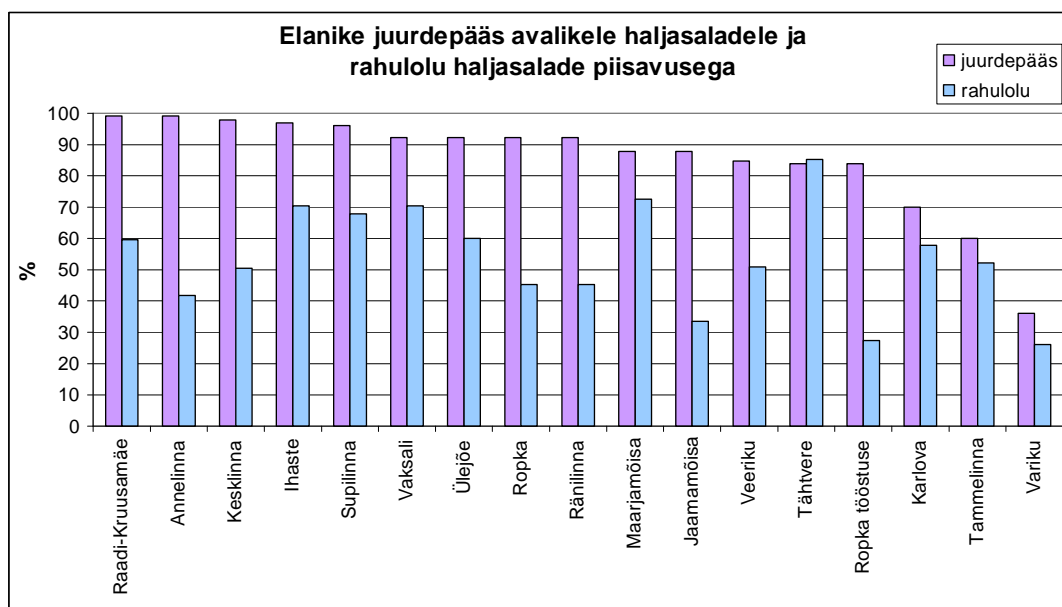
Karlova linnaosades on domineerivaks elamutüübiks väikeelamud, mille elanikud saavad vaba aja veetmiseks ja õues olemiseks kasutada ka oma aedasid.



Joonis 31. Avalike haljasalade 300 m puhvertsooni jäävate inimeste osakaal (%) 2004. ja 2009. aastal linnaosade kaupa.

Küsitluse „Tartu ja tartlased” tulemustest saame teada elanike rahulolu haljasalade olukorraga ja piisavusega. **Peaaegu kõigis linnaosades on elanike rahulolu haljasalade piisavusega palju madalam, kui tegelik elanike hõlmatus haljasalade 300 meetri raadiuses näitab** (joonis 32). Rahulolu ja tegelik juurdepääs haljasaladele langevad kokku ainult Tähtvere linnaosas, kus rahulolu on isegi natuke suurem, kui tegelik haljasalade juurdepääs.

Haljasalade külastamise võimalus oma elukohast 300 meetri raadiuses on tagatud 88%-le Tartu linna elanikele. See ei tähenda aga, et kõik linnas olevad haljasalad on intensiivselt elanike poolt kasutuses. Inimeste rahulolu haljasalade piisavusega võib mõjutada ka haljasalade kvaliteeti. Inimesed tahavad, et nende linnaosas oleks rohkem kvaliteetseid haljasalaid. Mitmed omadused mõjutavad nii haljasalade kvaliteeti, mitmekesisust kui ka kasutust. Mõned haljasalad on oma lisaväärtuste poolest atraktiivsemad ja sellest tingitud ka elanike poolt rohkem kasutatavamad kui teised.



Joonis 32. Avalike haljasalade 300 m puhvertsooni jäävate inimeste osakaal (%) 2009. aastal ja elanike rahulolu haljasalade piisavusega. Rahulolu andmed on pärit küsitlusuuringust „Tartu ja tartlased” 2008.

Andreas Kiige haljasalade uurimistöö (2009) sisaldab ka Tartu avalike haljasalade kvaliteedi analüüsi (lisa 8). Avalike haljasalade kvaliteedi hindamisel vaadeldi seitset omadust ning pandi kirja ka haljasalade lisaväärtused ja puudused.

Omadused, mille järgi haljasalade kvaliteeti hinnati on järgmised:

- muruplatsi olemasolu;
- istepinkide olemasolu;
- jalutamisevõimalus;
- (laste)mänguväljakud;
- inimeste jälgimise võimalus, kohtumispaik inimestele;
- loodus- ja kultuuriline väärtus;
- rulluisutajate ja jalgratturitele pakutavad võimalused.

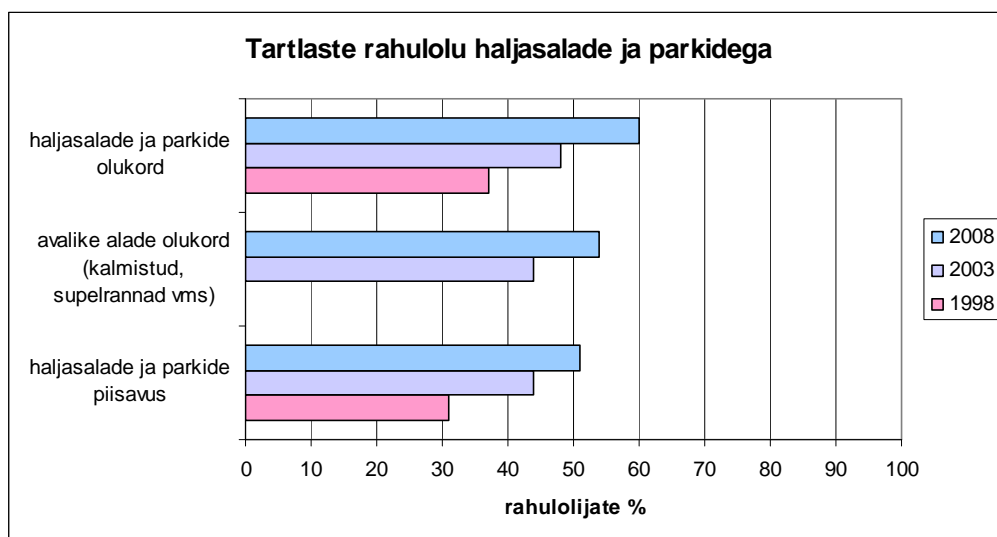
Tabelis 8 on toodud haljasalade kvaliteedi analüüsil seitsme kriteeriumi põhjal saadud keskmine omaduste arv. **Peaaegu kõigis linnaosades on võrreldes 2004. aastaga haljasalade kvaliteet paranenud. Kõige paremate omadustega avalikud haljasalad on 2009. aastal Supilinna, Veeriku, Tähtvere ja Annelinna linnaosades.** Kõige kehvem seis on 2009. aastal Ränilinna, Ülejõe, Ihaste ja Variku (pole ühtegi haljasala) linnaosades. Ainult ühel Tartu linna avalikul haljasalal, milleks on Maarjamõisa linnaossa kuuluv Riia-

Sanatooriumi-Tervise tänava haljasala, on kõik seitse eelpool nimetatud kvaliteedi omadust olemas. Kuna käesolevasse analüüsi on kaasatud kõik Tartu linna haljasalad ehk nii linna valduses ja hoolduses olevad haljasalad kui ka teistele omanikele kuuluvad pargid ja rohealad, siis tuleb arvestada ka sellega, et linn saab parandada haljasalade kvaliteeti ainult linna hoolduse all olevatel haljasaladel.

Tabel 8. Avalike haljasalade kvaliteedi hindamise alusel seitsme kriteeriumi põhjal saadud keskmine omaduste arv haljasaladele linnaosade kaupa.

Linnaosa	haljasalade kvaliteedi hindamisel saadud keskmine omaduste arv 2004. aastal	haljasalade kvaliteedi hindamisel saadud keskmine omaduste arv 2009. aastal
Supilinna	2	5
Veeriku	4	4,5
Tähtvere	3,1	4,3
Annelinna	2,7	4,1
Maarjamõisa	1,7	3,7
Kesklinna	2,7	3,6
Vaksali	4	3,5
Ropka	1	3,3
Tammelinna	2,7	3,3
Karlova	2	2,6
Ropka tööstuse	0	2,5
Jaamamõisa	1,3	2,5
Raadi-Kruusamäe	1,5	2,3
Ränilinna	1	2
Ülejõe	1,8	1,9
Ihaste	0,8	0,8
Variku	1	0
Keskmine	2	2,9

Küsitlusuuringu „Tartu ja tartlased” põhjal selgus, et haljasalade, parkide ja avalike alade (kalmistud, supelrannad vms) olukorraga rahulolijate hulk on aasta aastalt natukene tõusnud, jäädes 2008. aastal 50-60% vahele (joonis 33) (Aro, 2008). Arvestades, et 2009. aastal on 88%-le Tartus elavatele inimestele avalikud haljasalad kodulähedalt kättesaadavad, on haljasalade ja parkide piisavusega rahul suhteliselt vähe tartlastest ehk kõigest 51%. Ka haljasalade ja parkide piisavusega rahulolijate protsent on aastatega pisut tõusnud. Küsitlusuuringu „Tartlane ja keskkond” põhjal oli nii 2001. kui ka 2006. aastal keskmisest suurem probleem haljasalade seisundi ja piisavusega Variku, Ränilinna ja Annelinna linnaosades ning keskmisest väiksem Tähtvere linnaosas (Aro, 2006).



Joonis 33. Tartlaste rahulolu haljasalade ja parkide olukorraga (allikas: „Tartu ja tartlased”, 2008). 1998. aastal elanike rahulolu avalike alade olukorraga ei uuritud.

Kokkuvõtvalt võib öelda, et tartlastel on juurdepääs avalikele haljasaladele suhteliselt hea, sest 88% tartlastest elab avalikest haljasaladest 300 meetri kaugusel. 2004. aastal elas avalike haljasalade 300 meetri tsoonis 79% tartlastest. Kui arvestada aga haljasalade kvaliteeti, siis hea kvaliteediga haljasalad pole üle linna sugugi ühtlaselt kaetud. Seda näitab ka küsitlusuuringust „Tartu ja tartlased” saadud tulemused haljasalade ja avalike parkide olukorra kohta, kus ainult veidi üle poole Tartus elavatest kodanikest on rahul haljasalade ja parkide olukorraga.

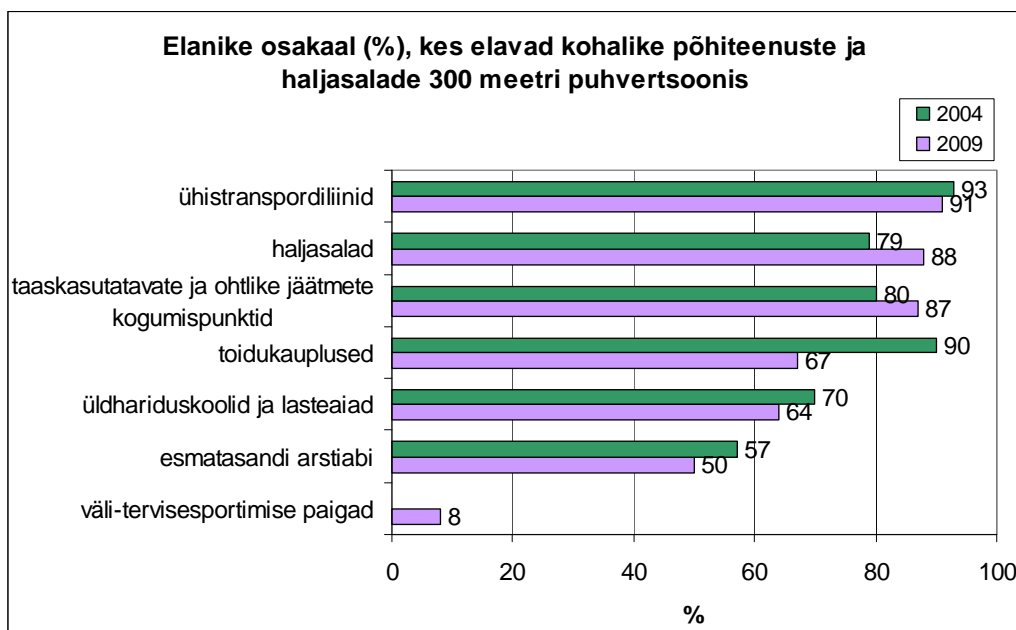
Kokkuvõte

Käesolevas uurimistöös on analüüsitud üle-Euroopalise säästva arengu seiremetoodika alusel välja töötatud indikaatori A.4 põhjal tartlaste juurdepääsu kohalikele põhiteenustele ja avalikele haljasaladele. Metoodika kohaselt defineeritakse juurdepääsu kui elamist 300 meetri kaugusel kohalikest põhiteenustest ja avalikest haljasaladest. 300 meetrit võrdsustatakse 15 minuti jalutamistee kaugusega, mis linnakeskkonnas tähendab 500 meetrit kõndimist ning vastab linnulennult 300 meetrile.

Analüüsi tulemuseks on linnaelanike osakaal, kes elavad kohalike põhiteenuste ja avalike haljasalade läheduses. Saame teada, kui suurel osal linnaelanikest on võimalus haljasalaid ja põhiteenuseid kasutada oma elukoha lähedal. Metoodika järgi ei arvestata indikaatori määramisel põhiteenuse või avaliku haljasala kvaliteeti. Kvaliteedi analüüsimiseks on välja töötatud elanike rahulolu uuriv indikaator A.1. Vastav uurimus valmis 2009. aasta alguses uuringu „Tartu ja tartlased” 2008. aasta tulemuste põhjal. Võrdlusmaterjaliks on ka käesolevasse uurimistöösse toodud elanike rahulolu tulemusi küsitlusuuringust „Tartu ja tartlased”.

Käesolevas töös analüüsiti esmatasandi arstiabi, ühistransporditeenuse, üldhariduskoolide ja lasteaedade, toidukaupluste, taaskasutatavate ja ohtlike jäätmete kogumispunktide, väli-tervise spordi paikade ning avalike haljasalade paiknemist Tartu linnaruumis. Joonisel 34 on toodud kõikide käesolevas uurimistöös analüüsitud põhiteenuste ja haljasalade 300 meetri raadiuses elavate elanike osakaalud 2004. ja 2009. aastal.

Analüüsi tulemuste põhjal on kõige rohkem inimesi (91%) hõlmatud ühistranspordi liikumismarsruutide 300 meetri raadiusesse (joonis 34). Väga paljudel tartlastel (88%) on võimalus oma kodu lähedal asuvaid haljasalaid külastada ning suhteliselt hästi on linnas paigutatud ka taaskasutatavate ja ohtlike jäätmete kogumispunktid, sest nende kogumiskohtade 300 meetri raadiuses elab 87% Tartu linna elanikest. Toidukaupluste ning üldhariduskoolide ja lasteaedade 300 meetri raadiuses elavate elanike hõlmatus on kessem kui eelpool nimetatud teenuste puhul (vastavalt 67% ja 64%). Esmatasandi arstiabi (sh perearstikeskuste, kiirabi ja apteekide) paiknemise kohad linnas hõlmavad enda lähiümbrusesse pooled tartlastest (50%) ning väli-tervise spordi paikade vahetus läheduses elab 8% inimestest.



Joonis 34. Tartu elanike osakaal (%), kes elavad avalike haljasalade ja kohalike põhiteenuste 300 meetri puhvertsoonis 2004. ja 2009. aastal.

Haljasalade ning taaskasutatavate ja ohtlike jäätmete kogumispunktide paiknemisel ja rohkusel on viimase viie aasta jooksul toimunud positiivsed muutused, sest lähiümbruses elavate elanike hõlmatus, võrreldes 2004. aastaga, on suurenenud. Väikesed langused, võrreldes 2004. aastaga, on toimunud ühistranspordiliinide, üldhariduskoolide ja esmatasandi arstiabi teenuste puhul ning suurem langus toidukaupluste lähiümbruse elanike hõlmatusel puhul. Väli-tervisespordi paikade analüüsi 2004. aastal ei tehtud ja võrdlusmaterjal aastatega toimunud muutustest puudub.

Ülelinnalise küsitlusuuringu „Tartu ja tartlased” 2008. aasta tulemuste põhjal võib öelda, et tartlased peavad oluliseks esmatähtsate teenuste ja asutuste paiknemist elukoha lähedal. Olukord, kus põhiteenused ja asutused asuvad ainult Kesklinna piirkonnas, ei leia enam inimeste seas poolehoidu. Inimestele on oluline, et põhiteenuseid saaks tarbida ka oma elukoha läheduses.

Haljasalade ja kohalike põhiteenuste kättesaadavus linnaosades on suhteliselt erinev. Keskmisest paremini on erinevate teenustega kaetud Kesklinna linnaosa ja selle kõrval asuv Vaksali linnaosa. Keskmisest halvem teenustevõrk on linna äärealadel, peamiselt Variku ja Ihaste linnaosades, kus mõnede teenuste kättesaadavus käesoleva töö meetoodika kohaselt lausa puudub. Variku linnaosas on võrreldes teiste linnaosadega peaaegu kõikide käesolevas

töös analüüsitud põhiteenuste ja haljasalade 300 meetri raadiuses elavate elanike hõlmatus kõige väiksem. Ihaste linnaosas puuduvad kool ja lasteaed, esmatasandi arstiabi (sh apteek), ühistranspordiliinid, mille liikumisintervall oleks alla 30 minuti ning toidukauplus. See-eest on seal palju haljasalaid ja väli-tervisespordi paiku.

Kokkuvõtvalt võib öelda, et Tartu on suhteliselt ühtlaselt kaetud ühistranspordiliinidega, haljasalade ning taaskasutatavate ja ohtlike jäätmete kogumispunktidega. Mõnevõrra ebahõlmasemalt on linnas paigutatunud toidukauplused, üldhariduskoolid ja lasteaiad, esmatasandi arstiabi (sh apteegid) ning peamiselt linnaservades paiknevad väli-tervisesportimise paigad.

Kasutatud materjalid

Aleksandrovaite, L. (2004). Tartu elanike juurdepääs avalikele haljasaladele ning avalike haljasalade kvaliteedi analüüs. Bakalaureusetöö maastikuarhitektuuri erialal. EPMÜ Keskkonnakaitse Instituut. Tartu.

Aro, K. (2006). Tartlaste hinnang oma elukeskkonnale. Tartlaste keskkonnaalane käitumine, arvamused ja hoiakud. Küsitluse "Tartlane ja keskkond 2006" aruanne. Tartu Linnavalitsus.

Aro, K. (2008). Ankeetküsitlus „Tartu ja tartlased”. Tartu Linnavalitsus.

Aro, K. (2009). Elanike rahulolu oma linnaga. Elanike rahulolu linna erinevate aspektidega. Indikaator nr A.1. Euroopa säästva arengu seiremetoodika "Läbilõige säästvusest kohalikul tasandil – Euroopa ühtsed indikaatorid (ECI)". Küsitluse "Tartu ja tartlased 2008" alusel. Tartu Linnavalitsus.

Kiik, A. (2009). Juurdepääs avalikele haljasaladele ning haljasalade kvaliteedi analüüs Tartu linnas. Tartu Linnavalitsus.

Kõivik, K. (2004). Juurdepääs avalikele haljasaladele ja kohalikele põhiteenustele. Indikaator nr A.4. Euroopa säästva arengu seiremetoodika "Läbilõige säästvusest kohalikul tasandil – Euroopa ühtsed indikaatorid (ECI)". Tartu Linnavalitsus.

Läbilõige säästvusest kohalikul tasandil: Euroopa ühtsed indikaatorid (2001). Tehniline aruanne. Luxembourg: Euroopa Ühenduste Ametlike Väljaannete Talitus.

Pakendiseadus (2004). Riigiteataja.

Prügi sortimisjuhend (2008). Tartu Linnavalitsuse linnamajanduse osakonna keskkonnateenistus.

„Statistiline ülevaade Tartu” (2008). Tartu Linnavalitsus.

Tartu linna jäätmekava 2005-2009 (2004). Tartu Linnavalitsus.

Tartu linna üldplaneering (2006). Tartu Linnavalitsus.

Internetiallikad:

Majandustegevuse registri kodulehekül – <http://mtr.mkm.ee>

Tartu businfo kodulehekül – <http://buss.tartu.ee/bi2/bi2>

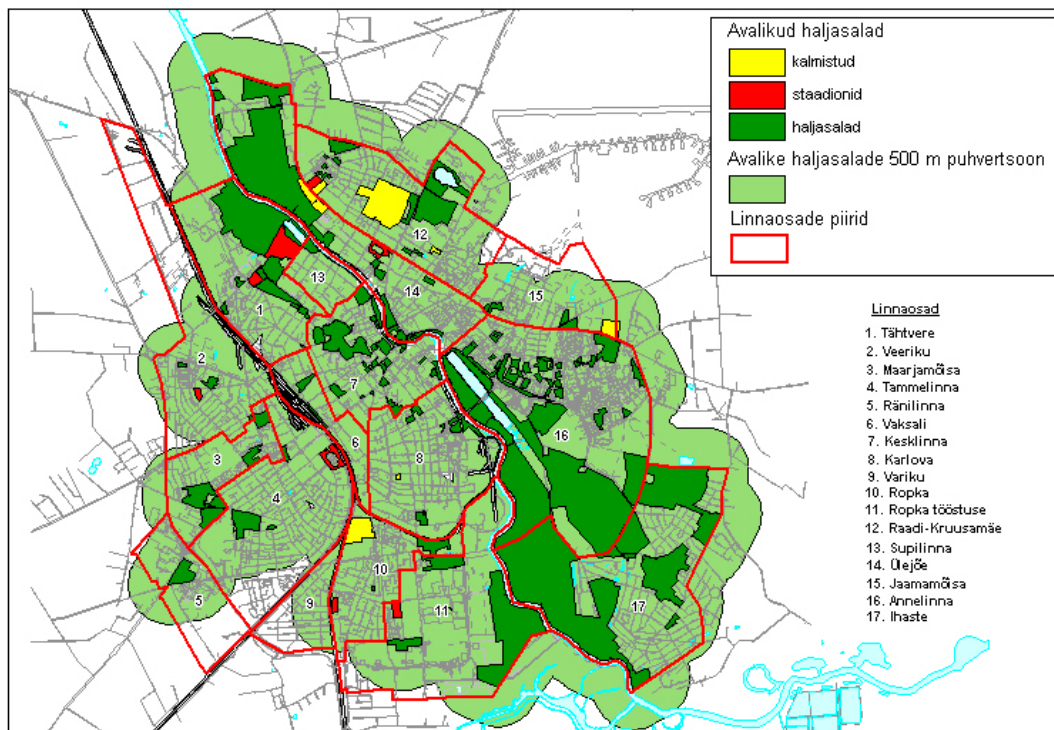
Tartu Kiirabi kodulehekül – <http://tartu.kiirabi.ee/>

Tartu linna kodulehekül – www.tartu.ee

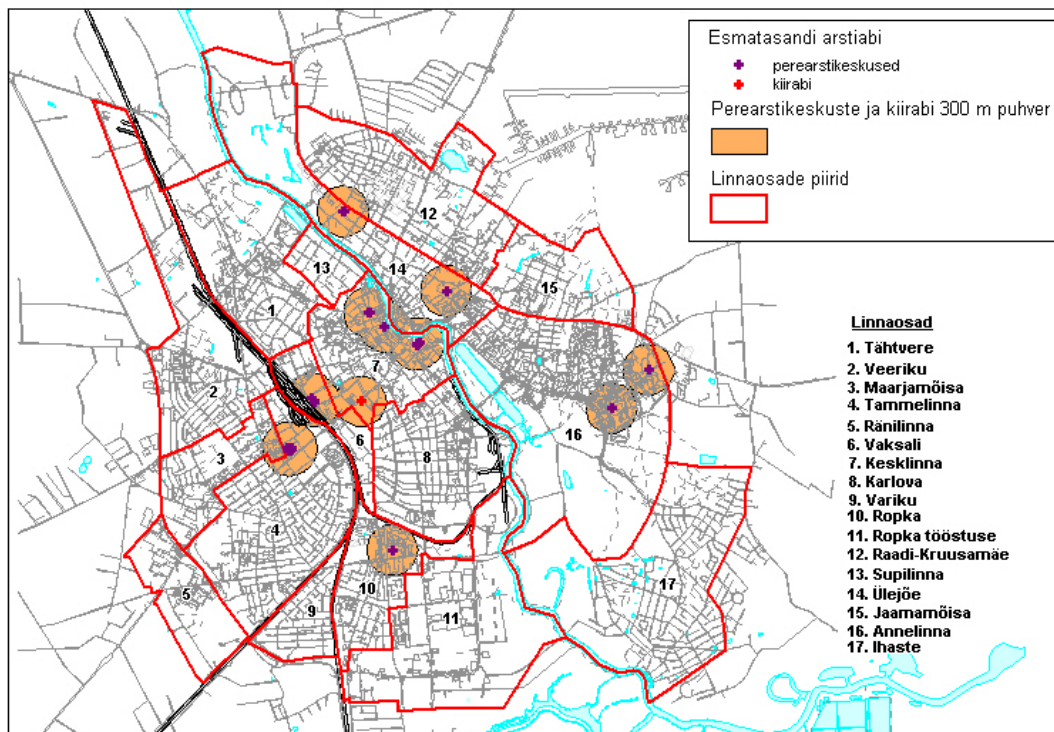
Ravimiameti kodulehekül – www.ravimiamet.ee

LISAD

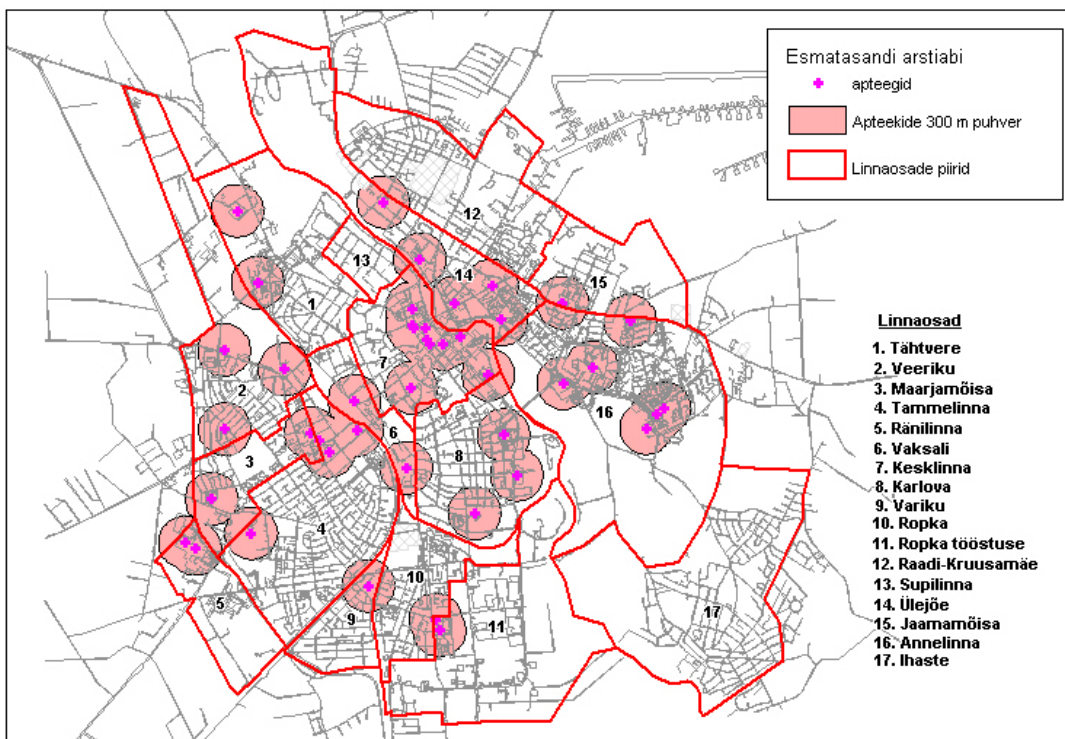
Lisa 1. Avalike haljasalade paiknemine ja nende ümber jääv 500 m puhvertsoon.



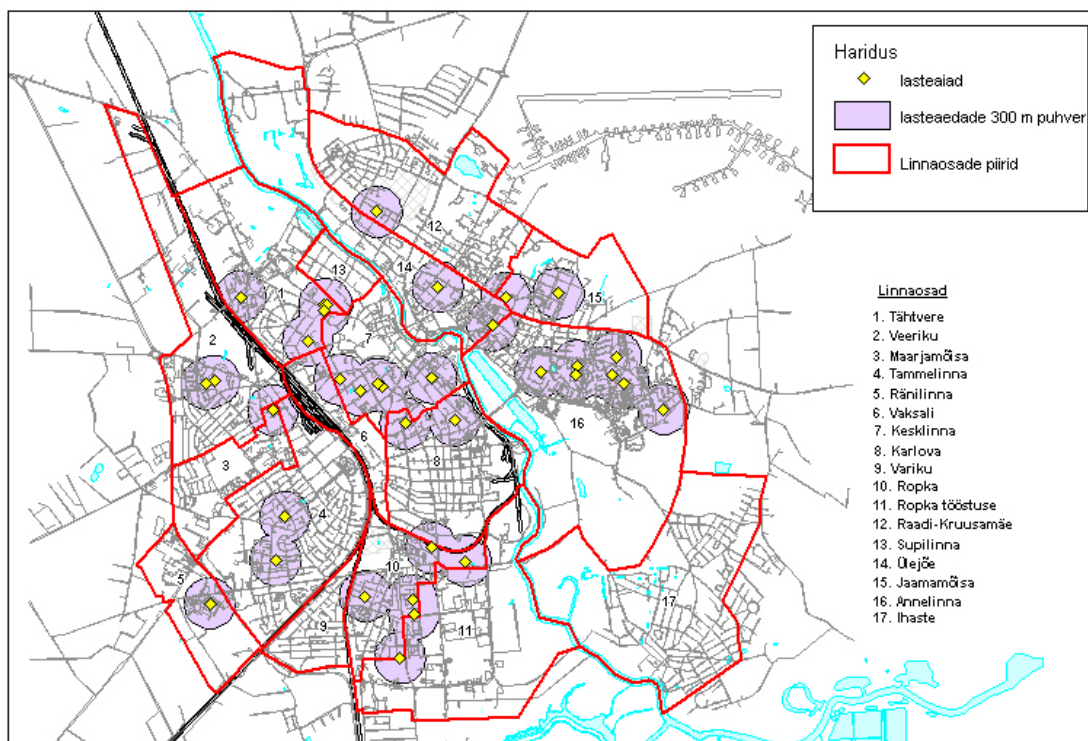
Lisa 2. Perearstikeskuste ja kiirabi paiknemine ja nende ümber jääv 300 m puhvertsoon.



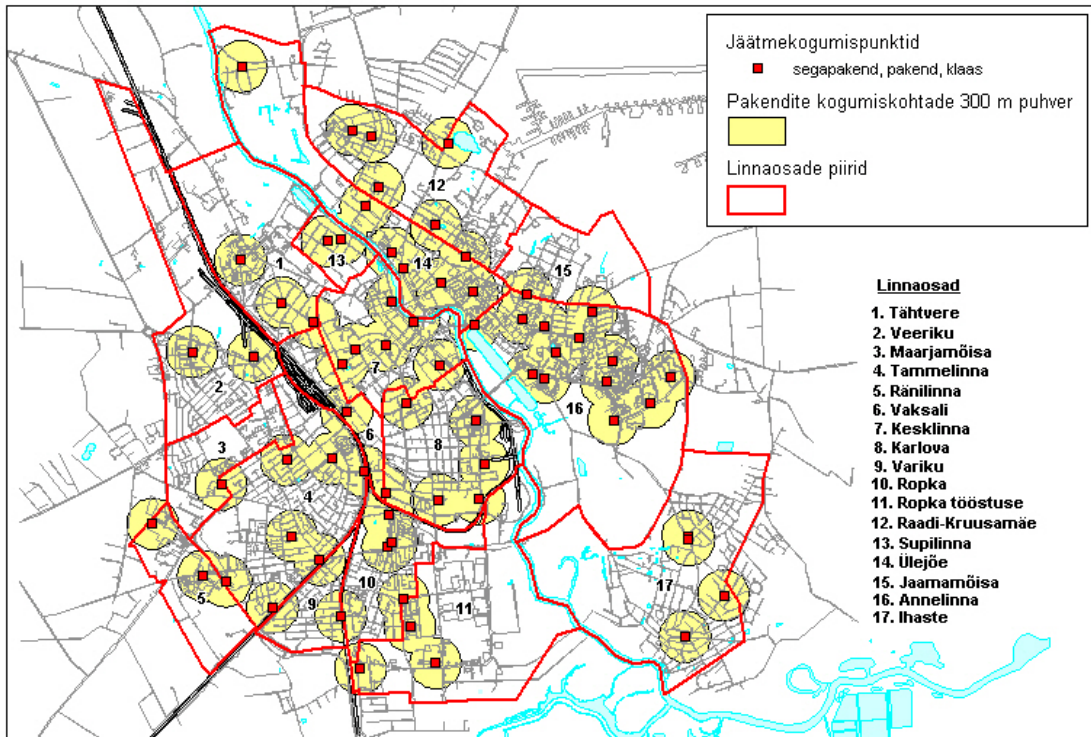
Lisa 3. Apteekide paiknemine ja nende ümber jääv 300 m puhvertsoon.



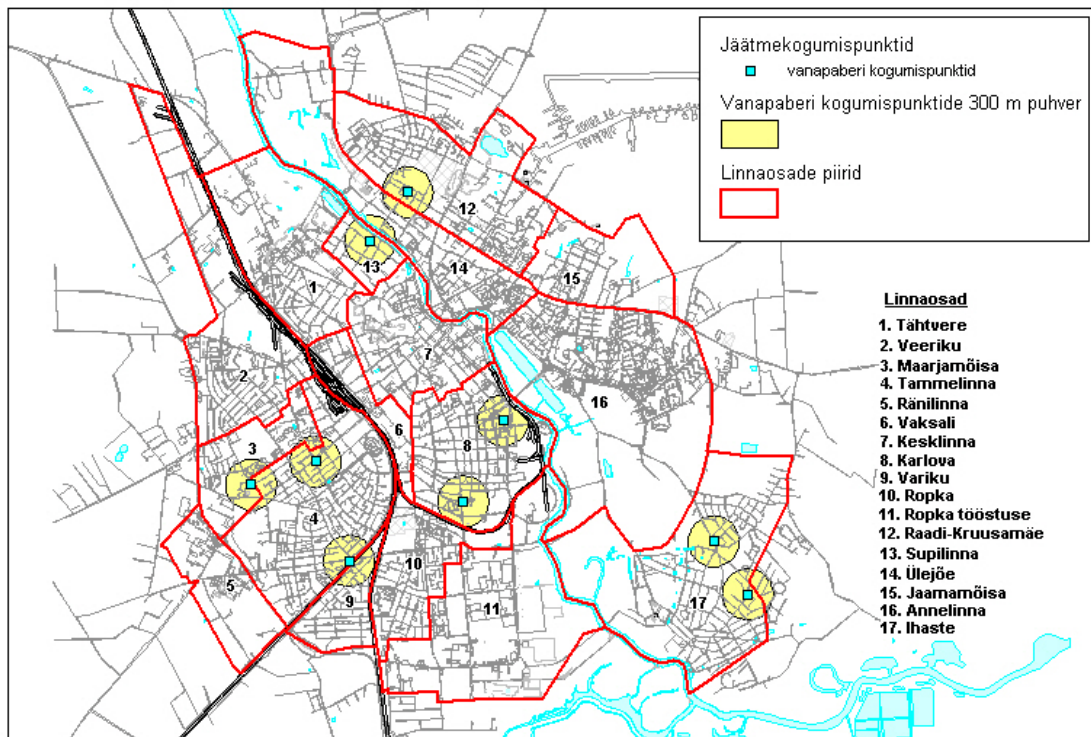
Lisa 4. Lasteaedade paiknemine ja nende ümber jääv 300 m puhvertsoon.



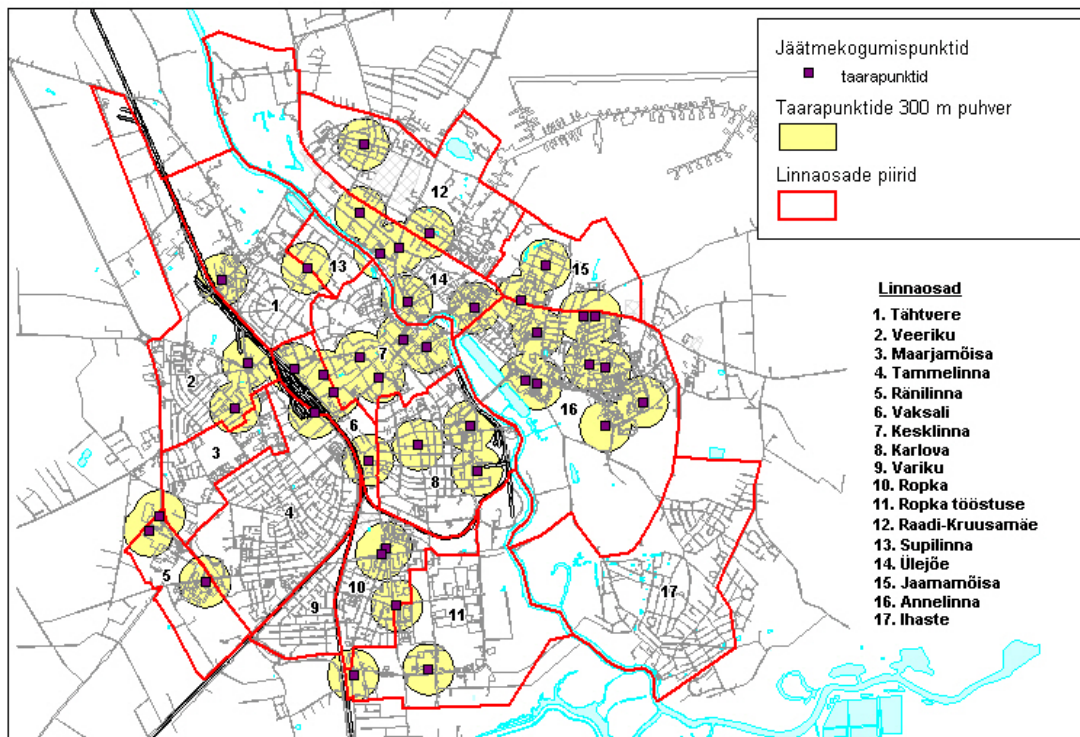
Lisa 5. Pakendikonteinerite (segapakend, pakend, klaasikonteiner) asukohad ja nende ümber jääv 300 m puhvertsoon.



Lisa 6. Vanapaberi kogumispunktide asukohad ja nende ümber jääv 300 m puhvertsoon.



Lisa 7. Taarapunktide asukohad ja nende ümber jääv 300 m puhvertsoon.



Lisa 8. Avalike haljasalade kvaliteedi analüüsi tabel (allikas: Kiik, 2009).

OMADUSED											PUUDUSED	
HALJASALA NIMETUS	Pindala (ha)	Muru-plats	Istepin-gid	In. jälgimise võimalus	Lastele mängu-plats	Kult. looduslik väärtus	ja	Jalutamine	Rulluisutajad ja jalgratturid	Lisaväärtus		
Tähtvere												
1	Tähtvere park	5,7	+	+	+			+	+	suurus		
2	Tähtvere eelpark	0,5	+	+	+			+				
3	Tähtvere eelpark 2	0,2	+		+							
4	Tähtvere eelpark 1	0,8	+	+	+			+				
5	Dendropark	49,4	+	+	+			+		jõgi	valgustus, tilgijuhinad	
6	Fr. Tuuglase-Vaksali m vaheline ala	0,7	+		+						rajad	
7	Tähtvere lastepark	1	+	+	+			+		palju atraktsioone, aed tihber	laste istepingid	
8	Supliinna spordipark	10	+	+	+			+		palju sportimisvõimalusi		
9	Skate-park	2	+		+			+		ekskreem-spordi võimalus	istepingid	
10	Lautväljak	5,8	+	+	+			+				
11	Taara pst. ja Niituse m vaheline ala	0,2	+		+			+		koera heitneme prügilast	istepink	
12	Tuuglase tänava haljasala	0,6	+		+			+			istepink	
Supliinna												
13	Emajõeäärne allee	0,6		+	+			+		jõgi		
Kesklinna												
14	Politseiplats 1	0,4	+	+	+			+				
15	Toomemägi	14,6	+	+	+			+		Ajal. väärtus, reljeef		
16	Politseiplats 2	0,2	+	+	+							
17	Suveaed	0,6	+	+	+			+				
18	Botaanikaaed	3,2	+	+	+			+		taimed		

OMADUSED

	HALJASALA NIMETUS	Pindala (ha)	Muru- plats	Istephi- gid	In. jälgimise voimalus	Lastele mängu-plats	Kult. looduslik väärtus	ja	Jalutamine	Rullisutajad jalgratturid	ja	Lisa- väärtus	PUUDUSED
19	Kuningaplat	0,2	+	+	+		+		+				
20	Vabaduse puiesistik	1,9	+	+	+		+		+			jõgi	
21	Lillenaegi	0,9	+						+			reljeef	müra, tolm
22	Memento plats	0,1	+		+				+				müra, tolm
23	Rüütmie plats	0,1		+	+				+				
24	Kassitoone	2,4	+	+	+		+		+			reljeef	
25	Päevapark	1,4	+						+				müra, tolm
26	Vanemuise esine	0,5	+	+	+								
27	Vanemuise park	1,6	+	+	+				+			tiik	
28	Kraanituru kaldapealne	1,2	+	+	+				+			veekogu	
30	Aura keskuse tagune ala	0,6	+										müra, tolm
31	Emajõe kaldapealne	0,9	+						+				
32	Hotell "Tartu" haljasala	0,2	+										
33	Kaubahoovi plats	2,2	+	+	+	+	+		+				
34	Barclay plats	0,4	+	+	+		+		+				
35	TÜ Fiiisikahoone esine ala	0,6	+						+				
36	TÜ Raamatukogu esine väljak	0,5		+	+							purskaev	
37	Üncturu plats	0,6	+	+	+		+						

Karlova

38	Karlova park	1,0	+	+	+				+				
40	Salmne, Eha ja Kitzbergi haljasala	0,7	+						+			jalgpalliplats	
41	Sõpruse silla haljasala 1	0,6	+						+				müra, tolm
42	Sõpruse silla haljasala 2	1,2	+						+				
43	Jõe m I haljasala	0,3	+										
44	Emajõe kaldapealne	3	+		+				+			veekogu	
45	Forselise park	1,9	+	+	+						+		
46	Nevski kiriku aed	0,3	+	+			+						

OMADUSED										
HALJASALA NIMETUS	Pindala (ha)	Muru-plats	Istepin-gid	In. jälgimise võimalus	Lastele mängu-plats	Kult. ja looduslik väärtus	Jalutamine	Kulluisutajad ja jalgratturid	Lisa-väärtus	PUUDUSED
Ropka										
47	Pruluse kalnistu	8,6	+			+	+			
48	Ropka park 2	4,9	+	+			+			
49	Raudtee kõrval olev staadion Ropkas	1,2	+	+			+	+		
50	Võrvälja tn. haljasala	0,2	+							
Ropka tööstuse										
51	Ropka park 1	7,1	+	+			+		puukütid	
52	Turu tn ja Emajõe vaheline ala	46,7								
53	Merkuuri staadion	2	+	+			+	+		
54	Jalaka tn 56 a ja Ringlee tn 8 haljasala	4,1					+		aiamaad	
Vaksali										
55	Vaksali haljasala	1	+	+			+			raudtee vana punskaev, karu küju
56	Vaksali park	1,9	+	+			+			
Ränilinna										
57	Riia ja Aardla tn vaheline ala	5,8	+				+			mitra, tolm
Tammelinna										
58	Õuna tn. haljasala	0,4	+				+			
59	Raja tn oppu-katse aed	8,2								
60	Tamme staadion	3,3	+	+	+		+	+		
61	Lembitu park	0,9	+	+			+	+	punkskaev	
Maarjamõisa										
62	Riis-Sanatooriumi-Terrise tn	15,3	+	+	+	+	+	+	suurus	
63	Nooruse-Ravila tn. haljasala	3,2	+	+			+			
64	Puusepa ja N. Lumini haljasala	3,0	+							
Veeriku										
65	Ülase tn haljasala	0,3	+		+		+			

OMADUSED											
HAIJASALA NIMETUS	Pindala (ha)	Muru-plats	Istepingid	In. jälgimise võimalus	Lastele mängu-plats	Kult. ja looduslik väärtus	Jahutamise	Rullisutajad jalgratturid	ja	Lisa-väärtus	PUUDUSED
66	Veeriku tn staadion	1	+				+		+	sport, pallimäng	
67	Veeriku park	1,6	+	+	+		+		+	korvpalli ja tennis plats	
68	Ravila tn ja Ihaasala tn ristumiskoha haljasala	0,3	+	+	+		+				
Ülejõe											
69	Ujula-Kvissentali haljasala 1	0,8									
70	Ujula-Kvissentali haljasala 2	1,1									
71	Ujula-Kvissentali haljasala 3	12									
72	Ujula-Kvissentali haljasala 4	0,8									
73	Ujula-Kvissentali haljasala 5	82,5									
74	Sauna tn ning Staadioni tn ala	0,8	+								lukkus
75	Ranna tee haljasala	0,7	+	+			+		+	jõgi	
76	Narva mnt park	3,6	+	+			+		+	jõgi	
77	TÜ staadion	2,6	+	+	+						
78	Narvamäe plats	0,1	+								
79	Baptisti ja Vana-Peetri kalmistu	2,8		+			+				
80	Uus-Jaani kalmistu	2,0		+			+				
81	Melstiveski park	1,4	+								
82	Fortuna kaldapealne	1,8	+	+	+		+		+	veekogu	tolm, müra
83	Puistesee 73A haljasala	0,7					+				
84	Atlantise park	2	+	+	+		+			veekogu	
Raadi-Kruusamäe											
85	Raadi kalmistu	24,6		+	+		+				
86	Uus-Peetri kalmistu	1,7		+			+				
87	Laane ja Puistesee tn staadion	1,8	+	+	+		+			sport, pallimäng	
88	Kruusamäe murk	3,1	+								
89	Vanausuliste kalmistu	0,8					+				

OMADUSED												
HALJASALA NIMETUS	Pindala (ha)	Muru-plats	Istepiingid	In. jälgimise võimalus	Lastele mängu-plats	Kult. looduslik väärtus	ja	Jalutamine	Rulluisutajad jalgratturid	ja	Lisa-väärtus	POUDUSED
90 Raadi kruusakarjäär	15,3										reljeef	
91 Raadi park	8,1	+	+	+				+		+	veekogu	
92 Põllu tn haljasala 1	0,5	+	+	+							korvpalliplats	
93 Põllu tn haljasala 2	0,2	+	+									
94 Põllu tn haljasala 3	0,3	+	+					+				
95 Põllu tn haljasala 4	0,5	+	+	+	+			+				
96 Põllu tn nurga haljasala	0,2	+										
97 Kummeli tn haljasala	4,3							+				
98 Peetriuru haljasala suur	0,5	+						+			spordimängud	
99 Peetriuru haljasala	0,5	+									veekogu	
Jaamamõisa												
100 Rõõmu tee ja Jaama tn haljasala	2,2	+		+				+				tolm, müra
101 Rõõmu tee haljasala	1,1	+		+				+				tolm, müra
102 Jaamamõisa ruubi haljasala	1,8	+						+				tolm, müra
102 Rahumäe kalmistu	4,4		+					+				
Annelinna												
104 Pikk tn äär ja Sõpruse pst. haljasala	2,3	+	+	+	+			+		+		tolm, müra
105 Anne kanali park	5,5	+	+	+	+			+		+	veekogu, rand	liiklus, müra
106 Anne kanali ja Erntajõe vaheline ala	11,2	+				+		+			veekogud	liiginiskus
107 Saaretiigi park	1,0	+	+	+				+			veekogu	
108 Sõpruse pst. 8 - Anne 51-53	1,0	+	+	+	+			+				
109 Anne 61 puudesalu	0,5	+						+				
110 Anne tn haljasala 1	1,2	+	+	+	+			+				
111 Sõpruse pst. ja Kalda tee haljasala	4,4	+						+				tolm, müra

OMADUSED										
HALJASALA NIMETUS	Pindala (ha)	Muru-plats	Istepin-gid	In. jälgimise võimalus	Lastele mängu-plats	Kult. looduslik väärtus	ja Jalutamine	Rulluisutajad jalgratturid	ja Lisa-väärtus	PUUDUSED
112	Amne 67 haljasala	0,4	+							
113	Amne in 32/30 haljasala	0,4	+		+		+			
114	Amne in 28/30 haljasala	0,4	+		+		+			
115	Pika ja Uue in vaheline haljasala	1,4	+				+			
116	Uus in 60 ja Amne in 45 haljasala	0,2	+		+		+		korvpalliplats	
117	Kalda tee haljasala 1	2,2	+	+	+		+		korvpalliplats	
118	Kalda tee haljasala 2	0,8	+	+	+		+			
119	Amne in haljasala 2	0,4	+	+	+		+			
120	Amne in haljasala 3	0,4	+		+		+			
121	Amne in haljasala 4	0,4	+	+	+		+			
122	Amne in haljasala 5	0,5	+	+	+		+			
123	Amne in haljasala 7	2	+		+		+		jalgalliplats	
124	Amne in haljasala 8	0,5	+	+	+		+		korvpalliplats	
125	Nõlvaku in haljasala	2,3	+	+			+			
126	Mõisavähe haljasala 1	0,7	+				+			
127	Mõisavähe haljasala 2	1,9	+	+			+			
128	Luha/Kalda ja Ihaste tee haljasala	11,5					+			
129	Amne in haljasala 6	1	+		+		+			rohtu kasvand
130	Annelinna haljasala	7	+	+			+			
131	Amne in haljasala 9	0,4	+	+	+		+			
132	Amne hirmuosa haljasala	92,5	+	+			+			auto müra
Ihaste										
133	Ihaste juht	182,2								ilgigniskus
134	Wiiralti mets	59,5					+			
135	Pallase pst.-Näsimine vaheline ala	12,6					+			
136	Kaasatal-Lõkkeluue in vaheline ala	1,3					+			
137	Kraavikalda ja Näsimine in haljasala	0,8					+			
138	Kiigemäe mämnik	25,1					+			