

Lisa II: Küsitlus piirkonna elanike seas. Uuring viidi läbi 2017 a. septembris.

Kokku osales küsitluses 1526 inimest, kellest 1406 täitsid veebiküsitluse, 120 inimest intervjueriti Tartu linna tänavatel. Lõplik valim moodustus 440 mehest ja 1086 naisest.

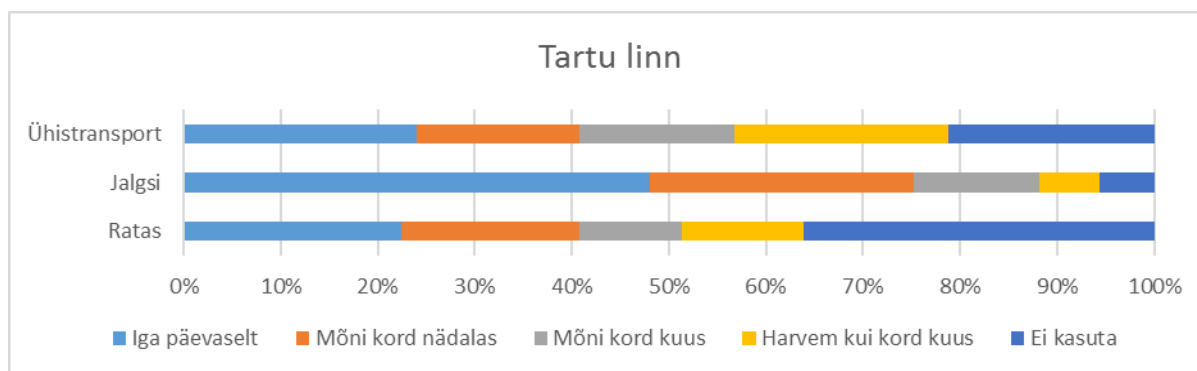
Tabel 1. Küsitluses osalenute jaotumine vanusegruppide ning elukoha lõikes.

Elukoht	Kuni 11 e.a	12-24 e.a	25-39 e.a	40-64 e.a	Üle 65 e.a	Kokku
Tartu linn	7	143	535	331	40	1056
Tartu vald		6	53	25	1	85
Luunja vald	1	4	31	17	1	54
Haaslava vald		1	5	5		11
Ülenurme vald		6	100	43		149
Tähtvere vald	4	13	47	38	7	109
Muu Tartumaa*		7	27	27	1	62
Kokku	11	180	798	487	50	1526

*Mujalt Tartu maakonnast vastanute seas oli 6 Elva linna elanikku.

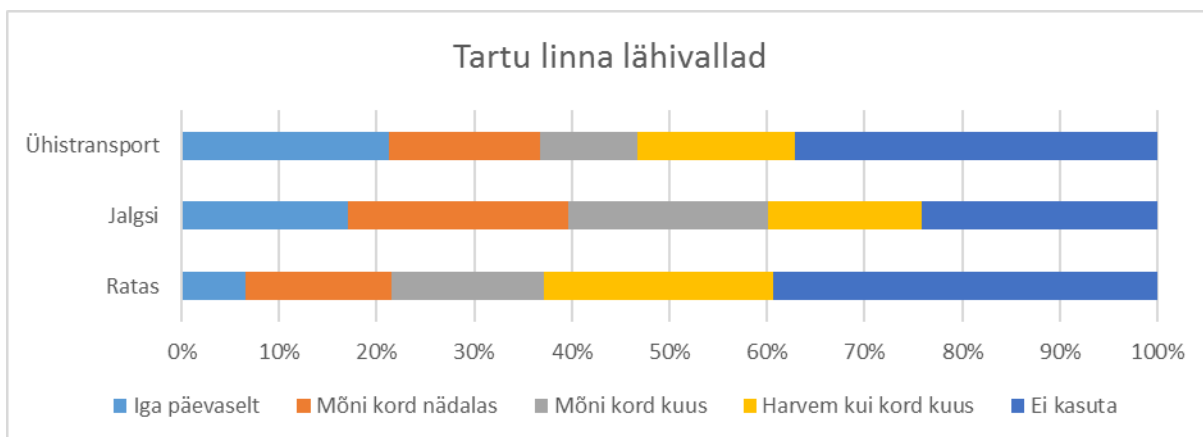
Kuna küsitlusele vastanute hulk on haldusüksuste lõikes varieeruv (tabel 1), siis vastuseid omavalitsuste lõikes ei võrrelda ning Tartu linna lähivaldadest vastanute ankeete käsitletakse nende üleselt. Mujalt Tartu maakonnast vastanute ankeete analüüsi ei kaasata. Valimi vanuselise ja soolisest jaotusest tulenevalt piirduakse kirjeldava analüüsiga.

- Kui sageli kasutate ühistransporti/rattaga liikumist/ jalgsi liikumist?



Joonis 1. Erinevate transpordiliikide kasutamise sagedus küsitlusele vastanute hulgas, haldusüksuse lõikes. 100% vastab nimetatud haldusüksusest küsitlusele vastanute hulgale.

Ligi pooled küsitlusele vastanud tartlastest väitsid, et liiguvad igapäevaselt erinevate tegevuskohtade (nt töö-, elukoha) vahel jalgsi (joonis 1). Suhteliselt sageli, st iga päevaselt ning mõned korrad nädalas liigub jalgsi umbes 75% küsitlusele vastanud tartlastest. Suhteliselt kõrge on küsitletud tartlaste hulgas ka ühistranspordi (st bussiliinide) ja ka jalgratta kasutamise sagedus. Igapäevaselt või mõned korrad nädalas kasutab nimetatud liikumisviise mõlemal juhul veidi üle 40% küsitletutest. Pigem harva (st mõni kord kuus ja harvem) kasutab bussiliine umbes 60% vastanutest. Sama võib ka jalgratta kasutamise kohta täheldada. Võrreldes teiste liikumisviisidega on küsitlusele vastanud tartlaste hulgas rohkem neid, kes oma liikumisi jalgrattaga sõites ei teosta (ligi 36% küsitlusele vastanud tartlastest).



Joonis 2. Erinevate transportiliikide kasutamise sagedus küsitlusele vastanute hulgas, Tartu lähivaldade üleselt. 100% vastab analüüsitud haldusüksustest küsitlusele vastanute hulgale.

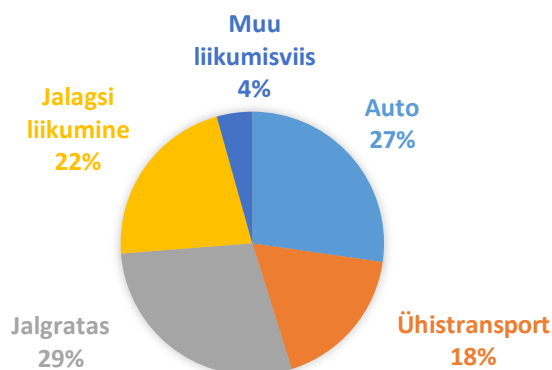
Tartu linna lähivaldadest küsitlusele vastanute hulgas oli ca 21% neid, kes väitsid, et kasutavad bussiliine igapäevaselt (joonis 2). Ligi 37% vastanutes bussiliine ei kasuta.

Igapäevaselt ratta kasutajaid on umbes 7% küsitletutest. Ratta mitte kasutajate hulk ulatub lähivaldadest pärit uuringusse kaasatute hulgas ligi 40%. Valdav osa (ligi 63%) lähivaldadest pärit elanike kasutab pigem harva (st. harvem kui kord kuus) jalgratast oma käikude teostamiseks.

Jalgsi käib erinevate tegevuskohtade vahel igapäevaselt umbes 17% lähivaldades elavatest küsitletutest. Siinkohal tuleb tähele panna, et kuna küsitlus ei kajasta respondentide töökohtade asukohti, siis ei saa eeldada, et lähivaldade elanikud käivad näiteks Tartu linna jalgsi tööle.

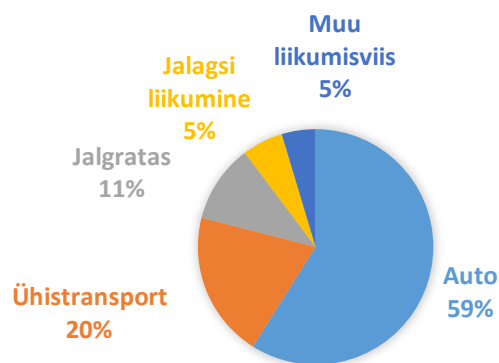
- Millist liikumisviisi te eelistate?

Küsitlusele vastanud tartlaste seas oli eelistatuimaks liikumisviisiks jalgratas, mida eelistas 29% küsitluses osalenud tartlastest (joonis 3). Umbes samasse suurusjärku jääb ka auto eelistavate isikute osakaal. Jalgsi eelistab erinevate tegevuskohtade vahel liikuda 22% küsitlusele vastanud tartlastest. Ühistranspordiga eelistab liikuda 18% vastanutest.



Joonis 3. Küsitlusele vastanud tartlaste liikumisviiside eelistus.

Tartu linna lähivaldade elanike hulgas on eelistatuimaks liikumisviisiks sõiduauto (59% lähivaldadest pärit uuringus osalenute seas) (joonis 4). 20% küsitluses osalenud lähivaldade elanikest eelistab tegevuskohtade vahel ühistranspordiga sõita. 11% eelistab oma liikumiste teostamiseks jalgratast, 5% jalgsi liikumist.



Joonis 4. Küsitlusele vastanud lähivaldade elanike liikumisviiside eelistus.

- Mis aitaks muuta ühistranspordi kasutamist atraktiivsemaks?

Siinkohal kajastatakse vaid neid vastuseid, mida esitati lähivaldade elanike vastuste korral vähemalt 20 vastaja poolt, Tartu elanike vastuste juures aga vähemalt 50 vastaja poolt.

41,9% küsitlusest osa võtnud tartlastest leiab, et bussiliinide graafik on hõre. Busside väljumised ei ühti (üli)koolides tundide aegadega, ka kesklinna ei ole võimalik mugavalt n-ö täistunniks tööle jõuda. Samuti tuuakse välja, et ühest peatusest väljub sageli järjest mitu bussi, millele järgneb 20 minutiline paus. Paljud vastanutest juhivad tähelepanu, et viidatud probleem on kestnud aastaid. Linnaelanike sõnul häirib neid selle juures see, et kui peatusesse hiljaks jääda, siis ollakse n-ö automaatselt kõikides bussidest maha jäänud ja uus buss saabub peatusesse juba liiga hilja. Liinigraafikutega seoses tuuakse probleemkohana välja ka ööliinide puudumist. Nõnda ei ole võimalik nt pärast viimast kinoseansi kesklinnast äärelinna poole bussiga saada. Samuti ei ole võimalik jõuda linnaliinibussile näiteks viimaste Tartu bussijaama jõudvate kaugliinibusside korral. Sealjuures 2,2% vastanutest kirjeldab ühistranspordi juures ebamugavusena nii linnaliinide omavahelist kui ka eritranspordiliikide (nt maakonna- ja kaugliini busside, rongi- ja linnaliinide) vahelist ühildumist.

Tartu linnaelanikest vastanute hulgas leidis neid (18,6%), kes tõid probleemkohana välja liiga keerulise liinisüsteemi ning ebasobivad marsruudid. 8% küsitlusele vastanud tartlastest arvab, et bussid on liiga aeglased ning probleemiks on ka graafikus püsimine. 7,8% vastanutest leiab, et bussipilet võiks olla odavam või sõitmine tasuta. 5,6% leidis, et bussid on liiga väikesed, viidates seejuures busside ülerahvastatusele tipptundidel.

2,6% näeb probleemina busside puhtust (sh asotsiaalide viibimist ühistranspordis).

Lähivaldadest vastanute hulgas 43,5% tõid probleemkohana välja bussigraafiku hõreduse ja et liinigraafik ei vasta sageli küsitluses osalenute vajadustele. Samal ajal lisati, et maakonnaliinid lõpetavad liiga vara sõitmise, mis takistab maakonnakeskuses erinevatest hüvedest osa saamist. 25,5% vastanutest kirjeldab probleemina ebasobivaid marsruute lisades, et nt linnaliinid võiksid rohkem ka lähivaldade territooriumitele ulatuda. 5,1% küsitluses osalenutest, kes olid oma elukohaks märkinud Tartu linna lähivalla leidsid, et liiniühendus on liiga aeglane, mistõttu on autoga liikumine mugavam. 4,5% leiab, et piletihind peaks olema odavam või ühistranspordiga peaks saama tasuta sõita.

- Kas kasutaksite rattaringluse süsteemi?

Siinkohal loeti vastused stiilis "võib-olla" ja-tavaks vastuseks, "ei tea" ei-tavaks vastuseks.

Tartu linna elanike, kes uuringust osa võtsid, vastused jagunevad siinkohal peaaegu võrdselt pooleks. 26 küsitlusest osa võtnud tartlast ei teadnud, mida rattaringlusesüsteem tähendab. Tartu linna lähivaldadest vastanute hulgas oli mõnevõrra enam neid, kes rattaringlusesüsteemi ei kasutaks (216). Rattaringlusesüsteemist on huvitatud 179 küsitlusele vastanud lähivaldade elanikku. Ka lähivaldade elanike seas leidis neid, kes ei teadnud, mis süsteemiga tegemist on (13).

- Mida tuleks muuta selleks, et inimesed eelistaksid kergliiklemist mootortranspordile?

Siinkohal kajastatakse vaid neid vastuseid, mida esitati lähivaldade elanike vastuste korral vähemalt 20 vastaja poolt. Tartu elanike vastuste juures aga vähemalt 50 vastaja poolt.

Küsitlusele vastanud Tartu linnaelanike hulgast 39,7% leidis, et rohkem tuleks rajada kvaliteetseid kergliiklusteid. Seejuures peaksid olema jalakäijate ja jalgratturite teed selgelt eristatavad, milline rada kellele kuulub peab vastuste järgi olema üheselt mõistetav. Samuti toodi välja, et kergliiklusteed peaksid olema kvaliteetsemad ning (ka talvel) hooldatud. 24,3% küsitlusele vastanud tartlastest peab oluliseks ohutuse tõstmist. Nii vastustes ohutuse kui ka kvaliteetsete teede osas tuuakse välja, et rattateed peaksid olema eraldatud sõiduteedest.

14,1% toob välja, et kergliiklusteed peaksid moodustama sidusa võrgustiku. 11,4% rõhutab turvaliste (valvega), katusega rattaparklate vajadust. Siinkohal tasub rõhutada just turvalisust, läbivalt tuuakse ankeetides välja hirmu rattavarguse ees. Palju tuuakse linlaste vastustes välja ka paneelilamurajoonide juures olevat rataste hoiustamise probleemi. Läbivalt tehakse vastajate poolt ettepanek rajada korterelamute juurde rataste hoidmiseks eraldi parkimismajasid.

5,7% küsitluses osalenud tartlastest leiab, et kergliikluse edendamiseks oleks vaja korraldada rohkem kampaaniaid. Kampaaniate osas tuuakse välja kaks peamist vajadust, üks, mis aitaks propageerida kergliiklemist üldisemalt ning teine, mis aitaks tõsta kergliiklemise kultuuri stiilis, kuidas kergliiklusesüsteem toimib, kellel on kus ja millistel tingimustel eesõigus, kummal pool, millises suunas liikumine toimub jms. Tartlased peavad oluliseks, et linn kommunikeeriks selgemalt välja soovi muuta linn kergliikluskesksemaks lootuses, et see ka autojuhtideni jõuab. Samal ajal soovivad linlased näha omavalitsuse poolt selgemat prioritseerimist ja et soov kergliiklust edendada väljenduks enamas kui teede ehitamises.

4,6% vastanud tartlastest peab vajalikuks autoliiklust piiravate meetmete rakendamist.

38,3% küsitlusele vastanud lähivaldade elanikest leidis, et rohkem tuleks rajada kergliiklusteid, mis ulatuksid ka naabervaldadesse. 13% küsitlusele lähivaldadest vastanutest pidasid vajalikuks tõsta kergliiklemise ohutust. 10,8% vastanutest juhib tähelepanu teedevõrgustiku sidususele. Valgustusele ning turvalistele, katusega rattaparklatele juhivad tähelepanu vastavalt 8,3% ning 4,2% vastanutest.