

MTÜ Tartu Eksperimentaalne Jalgrattatehas

Tartu linna üldhariduskoolide õpilaste ja lastevanemate jalgrattateemaline
küsitlusuuring 2017



Projekti "Ise Sõidan Ise Teen" toetasid: Maanteeamet ja Tartu Linn

Sisukord

I Õpilaste uuring

1. Sisu ja metoodika
2. Tulemused
 - 2.1. kodude kaugus koolist
 - 2.2. Jalgratta kasutamise sagedus lumevabal ajal
 - 2.3 Jalgratta olemasolu
 - 2.4 Jalgratta reguleerimise ja hooldamise kogemused
3. Järeldused

II Lastevanemate uuring

4. Sisu ja metoodika
5. Tulemused
 - 5.1. Mured ja takistused
 - 5.2. Lapsevanemate enda jalgrattakasutus
 - 5.3. Valmidus lubada lapsel rattaga kooli sõita
6. Järeldused

I Õpilaste uuring

1. sisu ja metoodika

Uuring viidi läbi kümnes Tartu linna üldhariduskoolis nii paljudes klassides kui võimalik mõni päev enne projekti praktilist tegevuspäeva konkreetses koolis. 8 kooli on piirkonnakoolid ja 2 kooli on ülelinnalsed koolid. Küsitluse viis läbi klassiõpetaja käte tõstmise meetodil ja vastused pandi kirja küsitluslehele paberil või arvutis. Kõigepealt uuriti laste koolitee pikkust, siis nende jalgrattakasutamise sagedust, jalgratta olemasolu ja kogemusi jalgratta reguleerimisel ja hooldamisel. Kokku oli 8 küsimust. Küsitlusleht on aruandele lisatud. (Lisa 1)

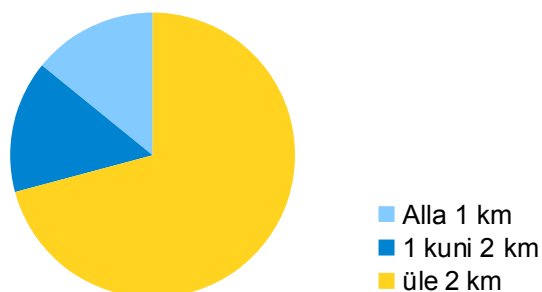
Kool	õpilaste arv (09.16)	küsitluses osalejad	%
Tamme Kool	843	159	19
Mart Reiniku Kool	872	110	13
Tartu Erakool	356	65	18
Descartes'i Kool	441	200	45
Veeriku Kool	619	144	23
Kivilinna Kool	942	239	25
Kesklinna Kool	492	284	58
Forseliuse Kool	383	210	55
Annelinna Gümnaasium	1004	23	2
Tartu waldorfgümnaasium	302	35	12
Kokku	6254	1469	

2. Tulemused

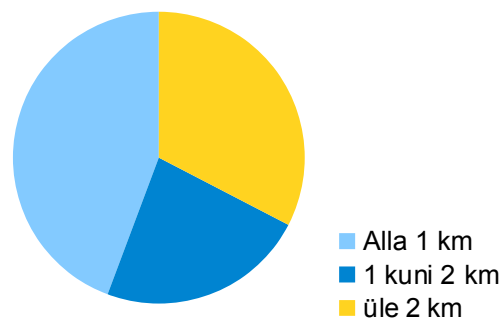
2.1 Kodude kaugus koolist

Kõik kokku elas 42% vastanutest alla 1 km oma koolist, 22% 1-2 km koolist ja 35% kaugemal kui 2 km. Ehk 64% vastanutest elas kuni 2km kaugusel koolist. Siin ilmneseid muidugi erinevused piirkonnakoolide ja ülelinnalsite koolide vahel. Ülelinnalsite koolide puhul elas vaid 17% vastanutest alla 2 km kaugusel oma koolist.

Ülelinnalsed koolid
Koolitee pikkus



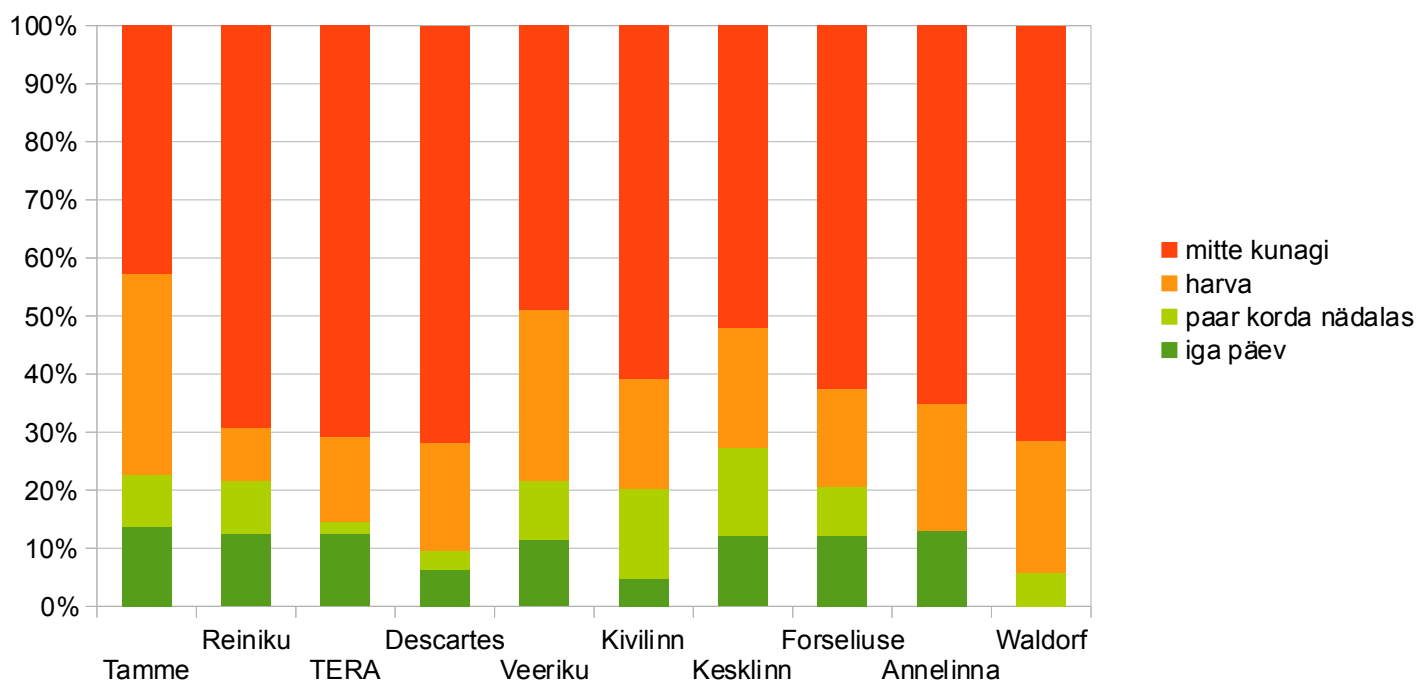
Piirkonna koolid
Koolitee pikkus



2.2. Jalgratta kasutamise sagedus lumevabal ajal

Jalgratta kasutamine oli vanuseliselt küllaltki ühtlane. Kokku vastas 9% vastanutest et käib iga päev rattaga koolis ja veel 9% et käib paar korda nädalas jalgrattaga koolis. 20% on käinud rattaga koolis harva ja 62% vastasid et ei ole kunagi jalgrattaga koolis käinud. 9. klassi puhul oli märgata väike kahanemine jalgratta kasutamises. Enamuses piirkonnakoolides kasutas rattast iga päev või paar korda nädalas üle 20% vastanutest. Madalam regulaarse jalgratta kasutuse tase oli märgata Annelinna koolides eriti Descartes'i koolis (umbes poole väiksem rattakasutus kui teiste piirkonna koolide puhul). Tamme, Veeriku ja Kesklinna koolid torkasid silma kõige väiksemate laste osakaaluga, kes ei olnud kunagi rattaga koolis käinud (40, 48 ja 52%). Descartis oli vastav osakaal 72%.

Jalgratta kasutus kooli sõiduks

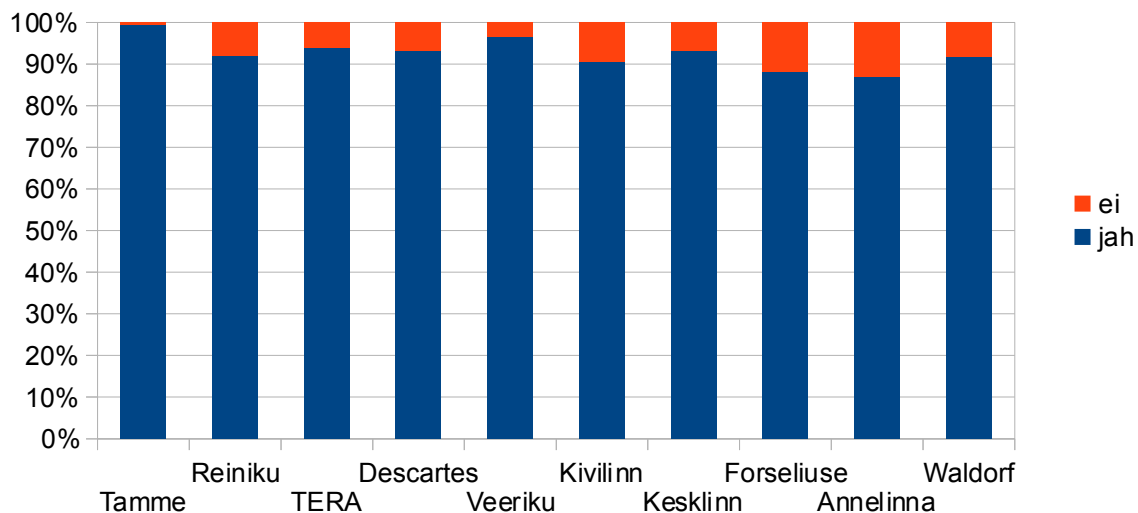


Joonis 2. Õpilaste jalgratta kasutus kooli sõiduks (3. - 8. klassid)

2.3 Jalgratta olemasolu

93% vastanutest ütles et neil on jalgratas või jalgrattakasutamise võimalus olemas ja siin suuri erinevusi kooliti ja vanuseti ei olnud.

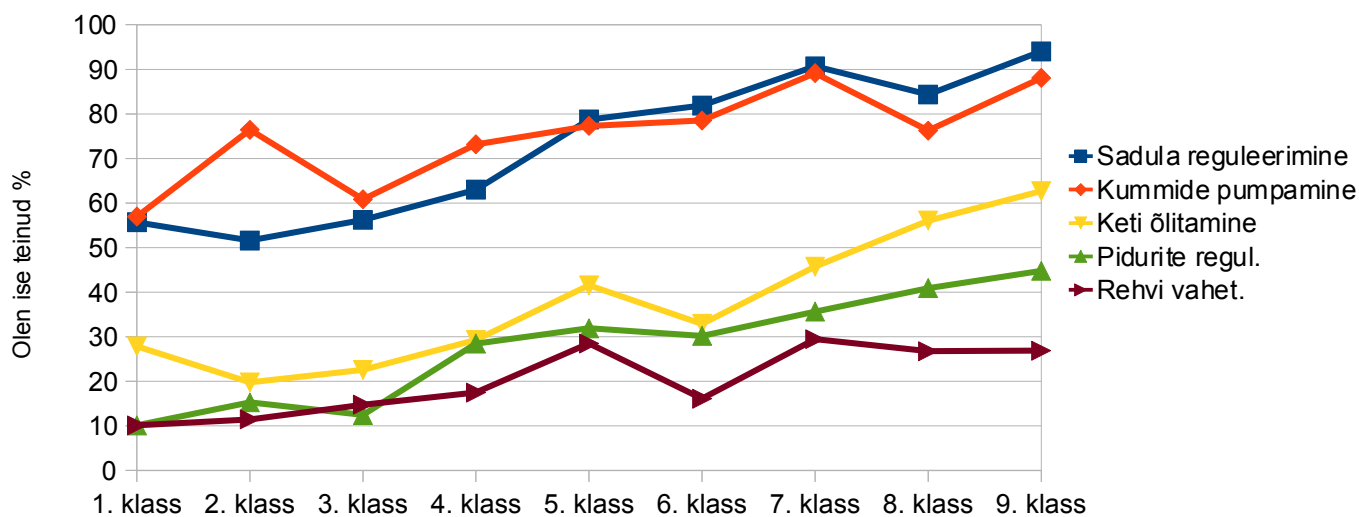
Kas sul on oma jalgratas või võimalus jalgratast kasutada



2.4 Jalgratta reguleerimise ja hooldamise kogemused

Jalgratta hooldamise kogemused kasvasid ootuspäraselt vanusega. Kui ainult ca. 20% algklassidei õpilasi olid ise jalgrattaketti õlitanud, siis 9. klassi õpilastest juba üle 60%. Samas olid juba esimeses klassis juba üle 50% lastest oma ratta sadula kõrgust ise reguleerinud.

Põhikooli õpilaste rattahoolduse kogemused



3. Järeldused

Huvitav on näha, et nii suurel protsendil (üle 90%) vastanutest on oma jalgratas või ligipääs jalgrattale olemas. See viitab sellele, et jalgratta puudumine ei ole oluliseks takistuseks laste jalgratta kasutamisel. Piirkonna koolide puhul ei ole ka kaugus koolist enamusele takistuseks, sest 67% vastanud õpilastest elas vähem kui 2 km kaugusel koolist. See et üle viiendiku piirkonna koolide õpilastest käib iga päev või paar korda nädalas rattaga koolis on väga julgustav. See et veel üks viiendik õpilasi käib harva rattaga koolis viitab sellele, et rattakasutuse kasvupotentsiaal on suur (väikese vaevaga oleks võimalik rattakasutajaid kahekordistada, kui aidata ja julgustada neid, kes praegu kasutavad jalgratast koolis käimiseks harva). Pisut ootamatu oli tulemus, et Descartes'i koolis on oluliselt madalam jalgrattakasutus kui teistes piirkonnakoolides - ka võrreldes teise Annelinnas paikneva kooli, Kivilinna kooliga. Kuna on näha, et jalgrattakasutus sageli erineb suuresti erinevate klasside vahel, siis on võimalik, et valim ei olnud piisavalt suur, et anda representatiivset tulemust. Teisest küljest, kui vaadata lastevanemate uuringu tulemusi, siis on näha et Descartes'is oli rohkem lapsevanemaid, kes hindasid liiklusohutust takistavaks faktoriks, kui Kivilinnas. Igatahes oli ka Kivilinnas märgata väiksemat igapäevast jalgrattakasutust, kui teistes tartu piirkonnakoolides. Seletus ilmselt peitub koolide paiknemises Annelinna valdavalt kortermajade piirkonnas, mitte kodude kauguses koolist ega jalgratta omamises. On julgustav näha et oma ratta hooldamise oskused on paljudel lastel olemas ning need oskused kasvavad koos vanuse ja kogemusega. Küsitluse tulemused aitavad meil leida teemasid mida lastele suunatud koolitustel ja töötubades edaspidi käsitleda.

II Lastevanemate uuring

4. Sisu ja metoodika

Osalevate kümne kooli lastevanemate listidesse saadeti üleskutse osaleda veebipõhises uuringus nende laste jalgratta kasutuse kohta kooli minemisel. Küsiti lapse vanus, rattasõidu oskus, ratta olemasolu, koolitee pikkus, kas lapsevanem lubab rattaga kooli sõita, kas rattaluba on, mis on takistused, kas lapsevanem ise teeb tarbesõite rattaga. Ankeet lisatud (Lisa 2.)

Kokku osales 787 lapsevanemat. Kõige rohkem tuli vastuseid Descartes'i, Veeriku, Kivilinna ja Forseliuse koolidest. Annelinna Gümnaasiumi lastevanematelt saime kahjuks vaid kaks vastust, mis tähendab, et me ei saanud neid andmeid kooliti võrdlustes kasutada.

<u>Kool</u>	<u>õpilaste arv (09.16)</u>	<u>küsitluses osalenud lapsevanemad</u>
Tamme Kool	843	86
Mart Reiniku Kool	872	65
Tartu Erakool (TERA)	356	53
Descartes'i Kool	441	148
Veeriku Kool	619	121
Kivilinna Kool	942	115
Kesklinna Kool	492	43
Forseliuse Kool	383	93
Annelinna Gümnaasium	1004	2
Tartu waldorfgümnaasium	302	61
Kokku	6254	787

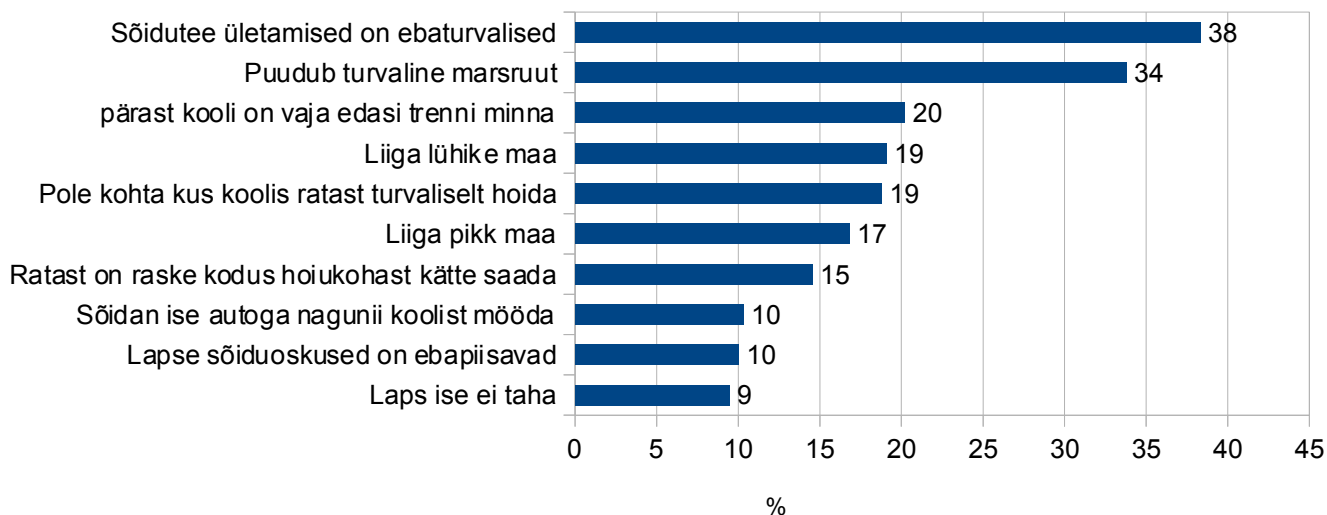
5. Tulemused

5.1. Mured ja takistused

Küsisime lastevanematelt "Mis on peamised mured/ takistused lapse rattaga kooli sõitmise puhul?" Selgus, et suurimad mured ja takistused on seotud tänavate liiklusohutusega. 38% osalejatest vastas, et sõiduteede ületamised on ebaturvalised ja 34%, et puudub lapsel turvaline marsruut. Umbes viiendik leidis, et takistuseks on lapse vajadus peale kooli liikuda edasi trenni (ilmselt tajuti, et ka siia puuduvad turvalised marsruudid või on vahemaa liiga pikk). Umbes sama arv vastajaid leidis, et kooli ja kodu vaheline distant on liiga lühike, et õigustada ratta kasutamist (mis on iseenesest positiivne sest tõenäoliselt liiguvad need lapsed jalgsi). Samas 17% vastanutest leidis, et kooli on liiga pikk maa, et rattaga minna. 19% vastanutest leidis, et ratta parkimise võimalused koolis on takistuseks lapse jalgratta kasutamisel ja 15%, et jalgratta hoidmine kodus on takistuseks. Vastanute hulgas umbes 10% märkis, et sõidab ise autoga koolist mööda ja saab lapse ära tuua, et ta hindab lapse sõiduuskusi ebapiisavaks või et laps ise ei taha. Lisaks märgiti ära seda, et lapse koolikott on liiga raske, et ratas on enamasti maal, et lapsel ei ole juhiluba või et tema vanustele koolitusi ei pakuta. Halb ilm oli takistuseks vähestele ja oli ka neid, kes leidsid, et takistusi pole.

Peamised mured / takistused lapse kooli sõitmisel.

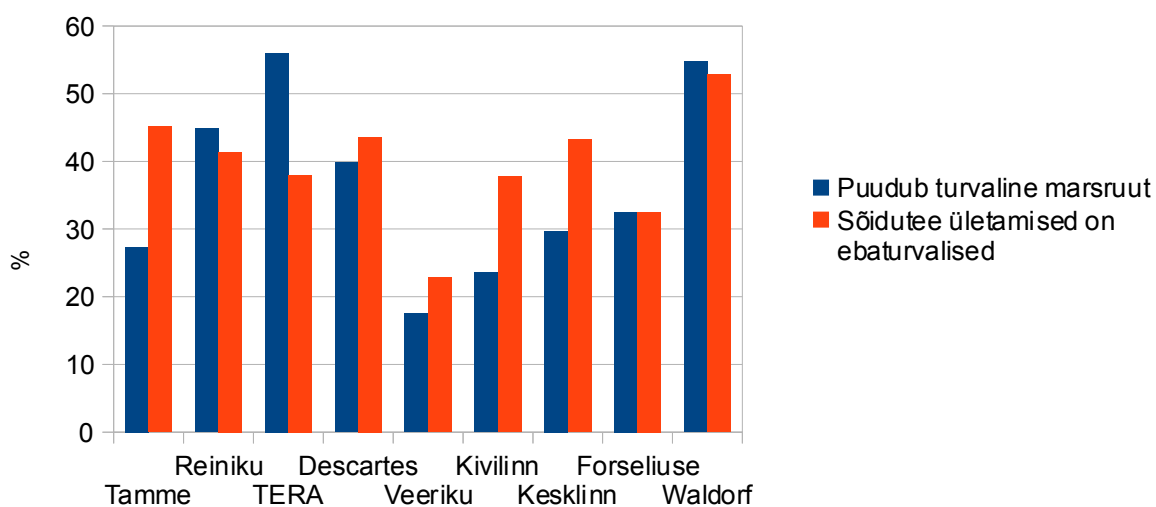
Vastanud 707 lapsevanemat üheksast koolist.



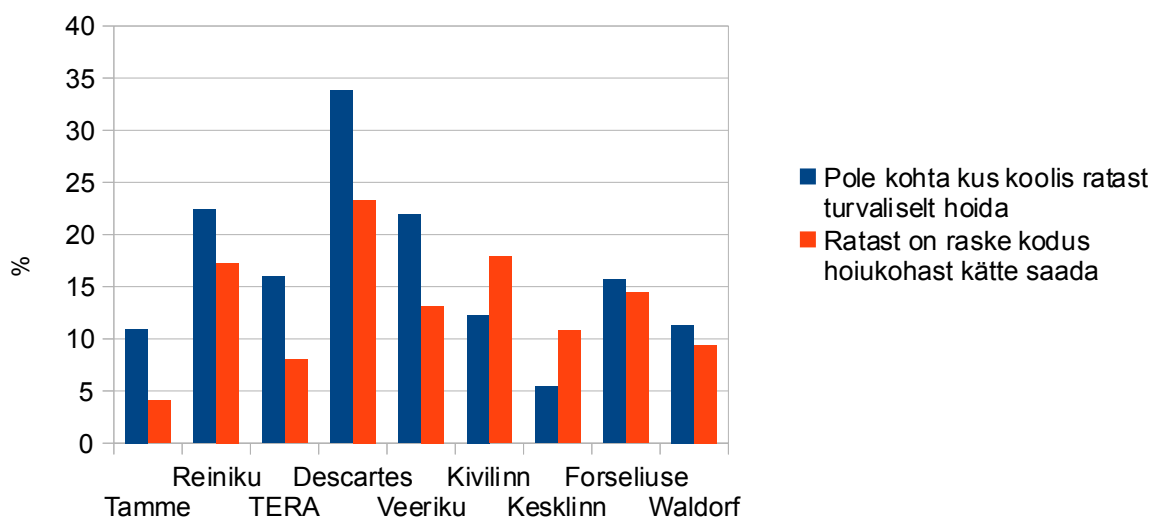
Kui jagada peamised mured kaheks - liiklusohutus ja parkimine, ja vaadata nende esinemissagedust kooliti, siis on näha, et mure liiklusohutuse pärast on suurem ülelinnalistes koolides (Waldorf ja TERA). See on ka loogiline, sest nende õpilased peavad kõige kaugemalt kooli tulema.

Piirkonnakoolidest on Veeriku kooli lapsevanematel kõige vähem liiklusohutusega seotud muresid ja kõige rohkem on neid Reiniku ja Descartes'i koolide lapsevanematel. Descartes, Reiniku ja Veeriku koolides vastasid lastevanemad keskmiselt sagedamini, et rataste parkimine on takistuseks. Decartes, Kivilinna ja Reiniku koolide lastevanematel on ka sagedamini probleeme kodus rataste hoidmisega.

Liiklusohutusega seotud mured



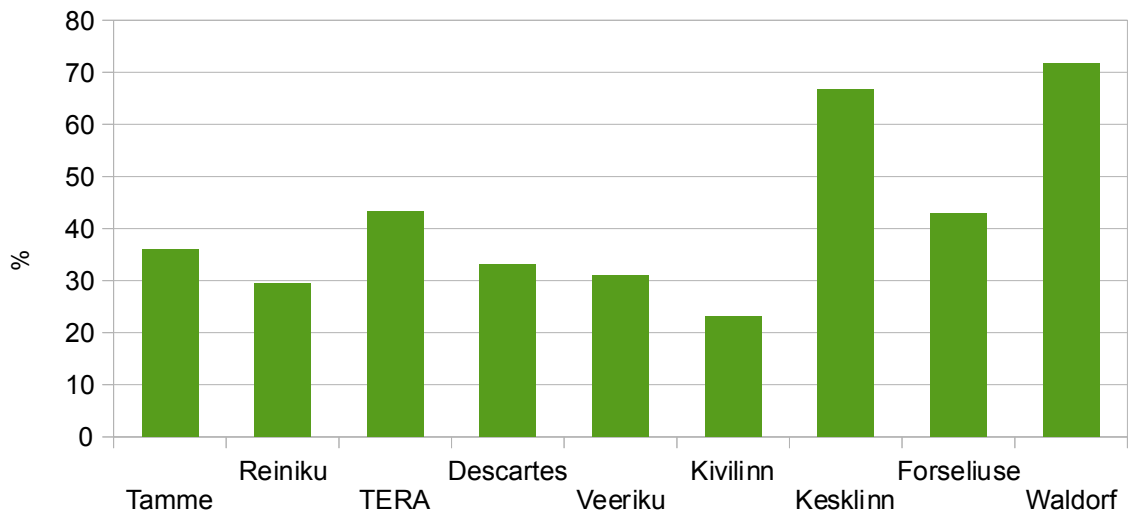
Ratta hoidmise ja parkimisega seotud mured



5.2. Lapsevanemate enda jalgrattakasutus

Kõikidest vastanutest 39% ütles, et kasutab ise jalgratast linnas tarbesõitudeks (tööle, kooli, poodi vms). Kõige usinamad jalgrattakasutajad olid Waldorf kooli ja Kesklinna kooli lapsevanemad, kus ligi 70% vastanutes kasutas ise jalgratast. Kõige vähem kasutasid jalgratast tarbesõitudeks Kivilinna kooli lapsevanemad (23%).

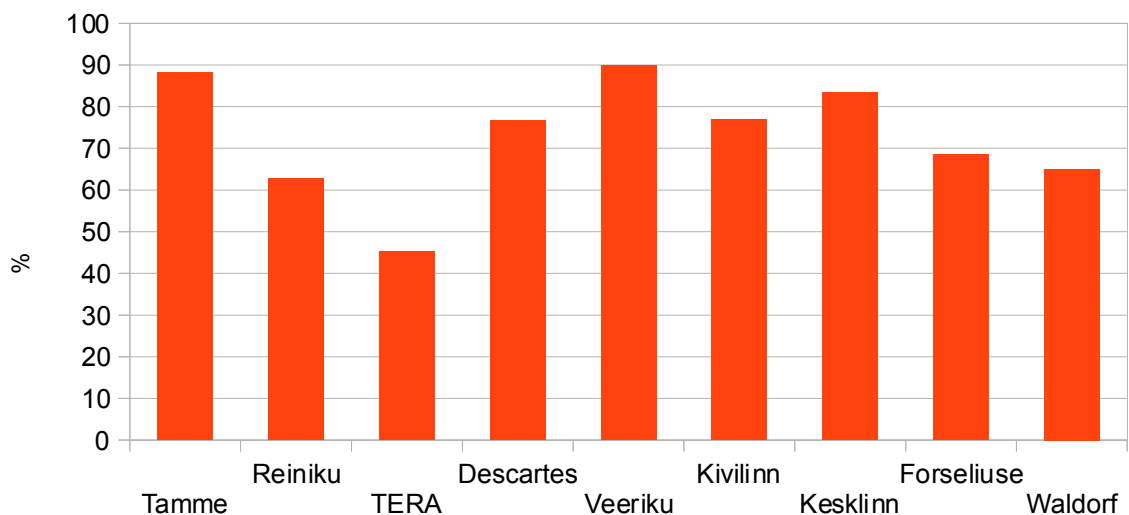
Kasutan ise ratast tarbesõitudeks



5.3. Valmidus lubada lapsel rattaga kooli sõita

Lisaks muredele ja takistustele küsisime ka seda, et kas lapsevanem lubab oma lapsel kooli rattaga sõita. 75% vastas, et lubab (siin hulgas on ka need lapsevanemad kelle lapsed on alles esimestes klassides ja ei ole seega reeglina veel saanud jalgrattasõidu koolitust). Veeriku, Tamme ja Kesklinna kooli lapsevanemad lubavad kõige sagedamini oma lastel kooli sõita ja TERA, Reiniku ja Waldorf koolide lapsevanemad kõige vähem. Waldorf ja TERA puhul (mis ei ole piirkonna koolid) mängib siin rolli ilmselt koolitee pikkus.

Luban lapsel rattaga kooli sõita



6. Järeldused

Saime teada, et liiklusohutusega seotud mured on lastevanematel kõige olulisemad. See viitab vajadusele teha liikluskeskkond jalgratturitele ja eriti laps jalgratturitele turvalisemaks, eelkõige koolide ümbruses. Arusaadavalt on ristumised sõiduteedega üks suuremaid muresid, sest õpilased kasutavad sõitmiseks valdavalt kõnniteid ja jalgrattateid seal kus need on olemas. Piirkonna koolide seas on Reiniku kooli lapsevanemad kõige rohkem mures liiklusohutuse pärast ja see on ilmselt osaliselt seletatav kooli paiknemisega suure liiklustihedusega magistraali vahetus läheduses. Teisel kohal takistuste edetabalis olid parkimisega seotud mured. Uuring annab märku millistes koolides oleks vaja parkimisvõimalused üle vaadata. Tundub, et uuritud koolide seas on Descates'i koolis suurim parkimiskohtade puudujääk, aga ka Veeeriku ja Reiniku koolides on keskmiselt sagedamini mainitud parkimisega seotud muresid. Korrusmajade piirkondades on ka kodus ratta hoidmine keerulisem ja siin aitab kindlasti jalgratta parkimiamajade ehitamine korterühistute poolt. Vaatamata muredele ja takistustele on suur osa (75%) lapsevanemaid siiski nõus lubama oma lastel rattaga kooli sõita. Veeeriku kooli puhul lausa 90%. Piirkonna koolidest torkab silma jälle Reiniku, kus ainult 63% lubaks lapsel rattaga kooli sõita.

See et nii paljud lapsevanemad ise jalgrattast linnas tarbesõitudeks kasutavad on väga julgustav. Tundub, et ratta kasutus sõltub elukoha kaugusest kesklinnast sest Kesklinna kooli lapsevanemad on kõige usinamad ratta kasutajad ja Kivilinna kooli lapsevanemad kasutavad ratast kõige vähem. Waldorf Kool on küll linna servas, aga nende lastevanemate suur rattakasutus võib tulla hoopis sellest, et Waldorfpedagoogika soosib laste füüsilist aktiivsust ja see võib tähendada, et ka kooli lapsevanemad valivad teadlikult füüsiliselt aktiivsemaid liikumisviise.