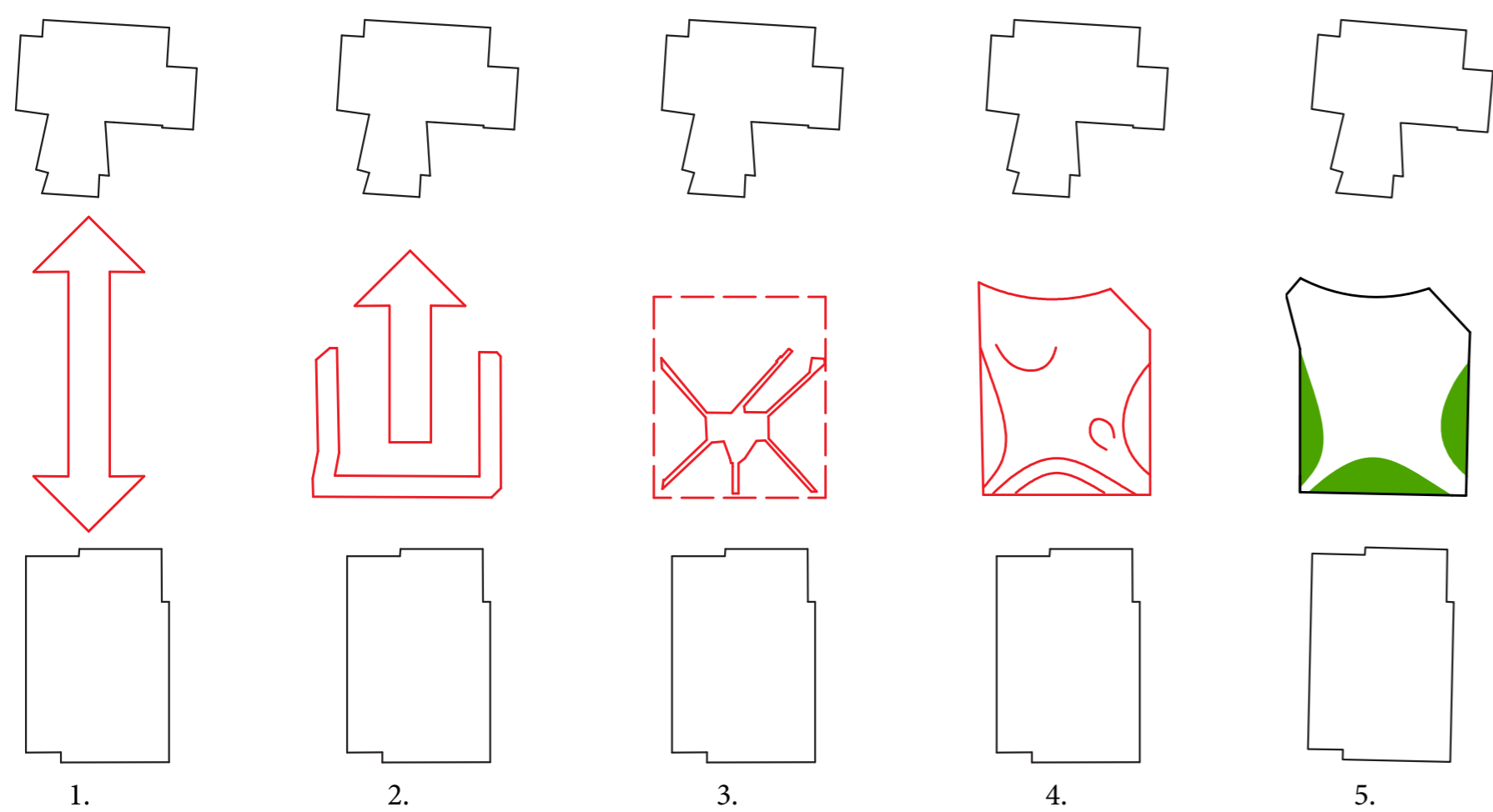


PARGIST VÄLJAKULE



Üldkontseptsioon

Uueturu park on muudetud avaraks linnaväljakuks. Kitsaste pargiteede (koridorid) asemel on avar väljak (linna elutuba). Läbikäigukohast on saanud peatuspaik.

Pargi haljastus on koondatud külgedele. Kolm külge defineerivad väljakut ruumiliselt, teatripoolne külge on aga jäetud lahti. Uus linnaväljak on visuaalselt avatud esindusliku teatri vaate suunas, rõhutades Vanemuise teatri- ja kontserdimaja positsiooni linnaruumis.

Inimeste kasutuses olevat väljakut on pikendatud Ülikooli tn osas. Tänav on tõstetud kõnniteega samasse tasandisse, tekitades väljaku pikendusel jagatud ruumi.

Uueturu on ruum kohtumisteks. Väljaku kahes päikesepoolses küljes paiknevad pikad istepingid. Suure sileda väljakupinnaga antakse võimalus ajutisteks üritusteks ning võimalikult paljudeks kasutusteks.

Väljakul on selge piir ning lahendus ei valgu ümbritsevasse tänavaruumi laiali.

Skeem 1- Ruumiliselt domineerivad üle pargi kaks suurt hoonemahtu, teater ja kaubamaja. Neid on näha igast punktist; öösel domineerib hoonete valgustus; isegi Uueturu pargi asukohta on lihtsam kirjeldada, kui kaubamaja ja teateri vahelist ala. Skeem 2- Ideelahendus pakub välja muuta park väljakuks ning anda sellele suunatus teatri poole. Vanemuise teatri- ja kontserdimaja asukoht ülal nõlvapealsel eeldab avara vaate säilitamist hoonetele. Kontsentreerida haljastus perimeetrile ning pikendada väljakut jagatud ruumina üle Ülikooli tn-a teatri esisele haljasalale.

Skeem 3 ja 4- Oluleva pargi teedevõrk on kasutaja suhtes väga kontrolliv, suunav ja domineeriv. Selgelt on eristuvad liikumisruum ja peatuspaik kiirte ristumispunkti. Uues lahenduses on väljakut käsitatud jätkuva, dünaamilise pinnana, mis loob võimalusi paljudeks kasutusteks kui liikumisteks. Väljak toimib olulise sõlmpunkti ja ühenduskohana, säilivad sissekujunenud diagonaalsed läbiliikumised. Skeem 5- Väljaku haljastatud küljed.

Väljak või park?

Aktiivne Küüni tn sündmusteruum ja Uueturu park omavad eeldusi suuremate rahvarohkete sündmuste läbiviimiseks. Võistlusala on välja pakutud optimaalne tasakaal väljaku- ja pargifunktsioonide vahel, mida võib ilmestada protsentuaalselt: 70% väljak- 30% park. Väljapakutud ideelahendus toob võrreldes ol.oleva pargiga radikaalse ruumilise muutuse ning pakub välja suure sillutatud väljaku, mida toetavad külgedelt haljastatud pargialad.

Väljaku funktsionaalsus

Väljakule iseloomulikud tegevused: peatuspaik; mugav ja turvaline läbiliikumine; istumine, kohtumine ja lühiajaline viibimine. Küüni tn-a lillimüügikohad on hooajalised ja neid ei ole nii palju, et see nõuaks eraldi stantsionaarset varikatust või suletavaid kioskeid. Meie ettepanek säilitada seal pika madala müüri/pingi ning müügilaude mudel ning vajadusel lisada ajutised/teisaldatavad varjualused. Võistlustöös on esitatud kergliiklejate liikumisloogika arvestab võimalikult paljude liikumisviiside ja -vahenditega. Väljaku pinda on modelleeritud tasasemaks, kõik

liikumistasandid arvestavad liikumispuuetega inimeste vajadustega.

Liikluslahendus

Ülikooli tn- Uueturu väljak on pikendatud kuni teatri murunõlvani, muutes Riia mnt ja Vanemuise tn vahelise ala jagatud ruumiks, mis on sillutatud ja kõnnitee äärekivid on võimalikult madalad. See tänavalõik on sobiv koht jagatud ruumi ('shared space') põhimõttel liikluslahenduseks.

Ekskursiooni- ja turismigruppide tarbeks on kõnniteed laiendatud ning nõlva poole on rajatud madal, pikk puitkatttega iste.

Uueturu tn- Ettepanek liikulala kompaktsemaks teha, kõnniteest eraldada rattateed, hoone poolsed parkimiskohad viia vastu seina, taksode uus parkimiskoht Vanemuise tn ääres.

Katendid

Väljak on sillutatud graniitplaatidega, mis muudab liikumise sujuvamaks ning võimaldab intensiivsemat kasutust võrreldes muruplatsiga. Uue-turu plats on peale

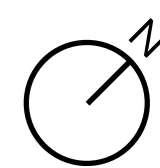
Raekoja platsi Tartu linna esindusväljak. Seda funktsiooni toetab väärikas, ümbrusest erinev sillutise valik. Heledat tooni graniitplaadid loovad kontrasti ümbritsevat tänavate katenditega. Uueturu väljaku ulatuses tõstetakse maapinda, et saavutada sellele ühtlane kaldus pind.

Haljastus

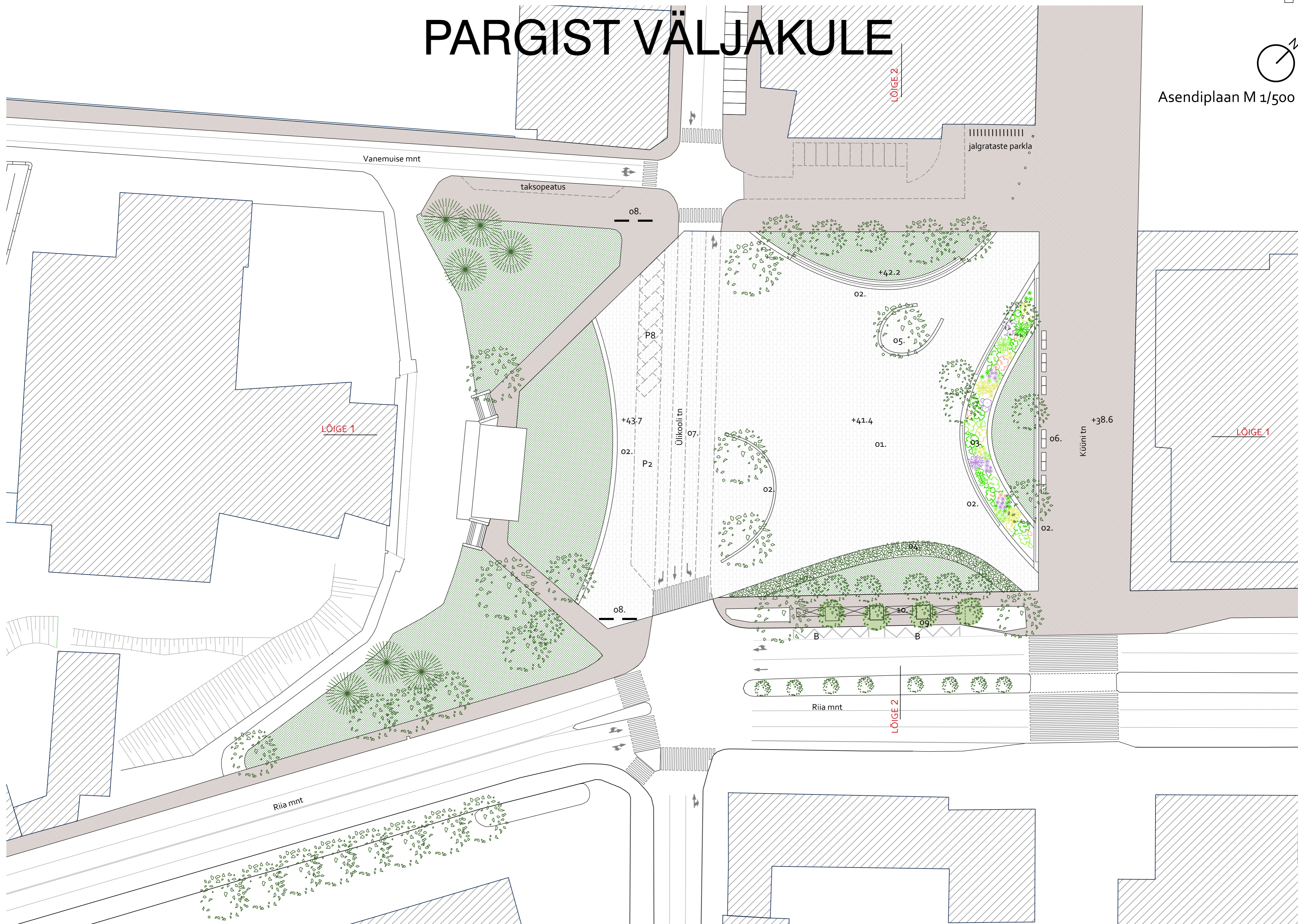
Lahenduses on säilitatud olemasolev perimeetraalne kõrghaljastus Küüni, Vanemuise ja Riia tn äärtes. Ülikooli tänava poolsest puuderivist on alles kolm suuremat pärna. Ridade tiheduseks hiljem istutatud pärnad ja kask on eemaldatud, et avada väljaku ruum teatri poole. Riia tn äärses bussipeatuse nelja välja läinud pärna asemele on istutatud uued. Pähklipuu ja mõned ilusamad viirpuud on jäetud saarekestena platsi ilmestama. Kaubamaja poolne platsi külge on ääristatud murupinna ja suuremõtmelise püsikuppenraga, kus kasutatud ka madalamaid leht- ja okaspõõsaid. Lõunapäikese poole avatud Vanemuise tn astmestiku ja pärnaallee vahel on kaldus murupind, mida suvisel ajal saab kasutada mõnusa ajaviitmiskohana.



PARGIST VÄLJAKULE



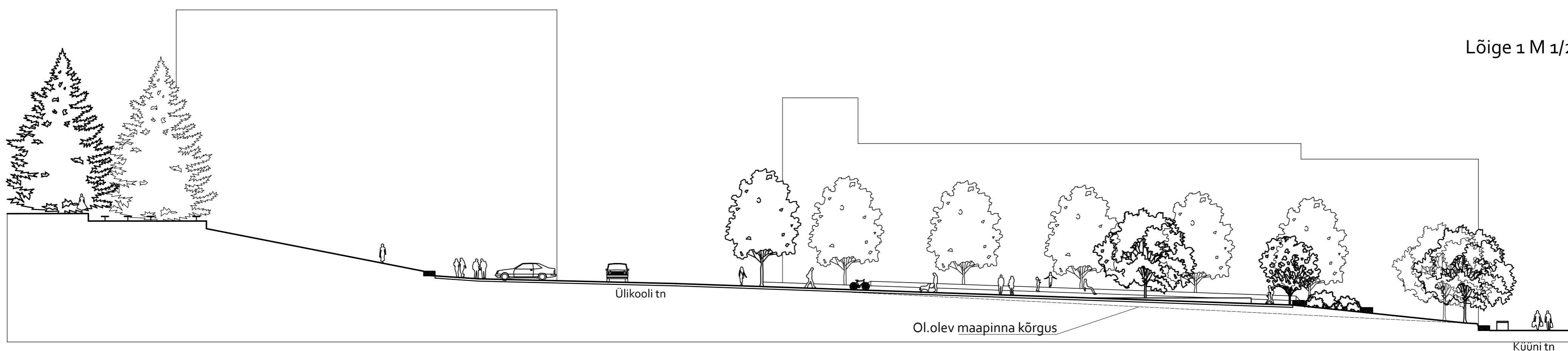
Asendiplaan M 1/500



- Tingmärgid
- 01- Graniitkivist väljak
 - 02- Betoonaäris puidust istmetega
 - 03- Püsililled peenar
 - 04- Pügatud hekk läikivast tuhkpuust
 - 05- Pähklipuu
 - 06- Müügilauad
 - 07- shared space
 - 08- Teatri valgusvitrinid
 - 09- Istutatavad puud
 - 10- Busside ootepaviljonid



Lõige 1 M 1/250



Lõige 2 M 1/250

