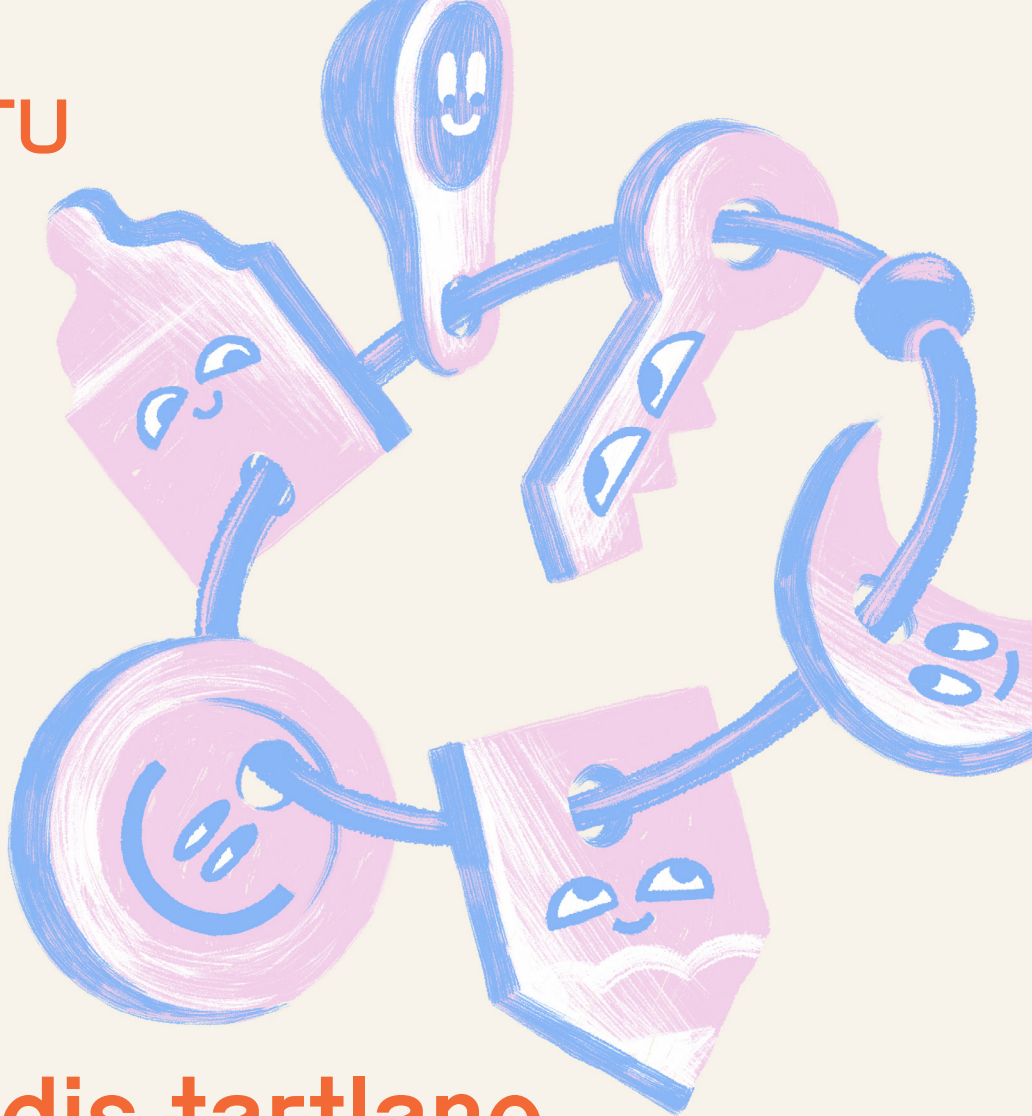


TARTU



Sündis tartlane



Väljaandja: Tartu linnavalitsuse avalike suhete osakond

Kujundaja: Kalle Paalits

Kaaneillustratsioon: Ingmar Järve

tartu.ee/lapse-sund

Tartu, 2025



Esmased toimingud

Esimesteks toiminguteks on **lapse sünni registreerimine ja lapsele nime panemine**. Sünd tuleb registreerida lapse esimese elukuu jooksul ükskõik millises perekonnaseisuasutuses üle Eesti. Tartus saab seda teha Tartu Linnavalitsuse rahvastikutoimingute osakonnas (Tiigi 12, tel 742 0960, e-post pere@tartu.ee, tartu.ee/lapse-sund).

Kõikidele lapsevanematele väljastatakse sünnitõend, vastavalt soovile kas paber-
kandjal või elektrooniliselt. Digitõend on rahvastikuregistris kättesaadav 30 päeva
alates sünni registreerimisest. Paberkandjal sünnitõendile saab järele minna
14 päeva jooksul peale sünni registreerimist rahvastikutoimingute osakonda Tiigi 12.

Sünni registreerimiseks on vaja:

- esitada avaldus
- avaldajate isikut tõendavad dokumendid;
- abieludokument (kui puudub vastav kanne rahvastikuregistris);
- teise vanema kirjalik nõusolek lapsele pandava nime suhtes
(kui sündi registreerima tuleb abielus olevatest vanematest üks).

Lapse sünni registreerimise avalduse saavad lapse vanemad esitada ka **e-rahvastikuregistris** aadressil **rahvastikuregister.ee**. Seda nii abielus kui mitteabielus olevad vanemad kui ka üksikvanem juhul, kui tervishoiuteenuse osutaja (haigla) on meditsiinilise sünnitõendi andmed edastanud rahvastikuregistrile.

Alaealine vanem ei saa ise lapse sünni registreerimise avaldust esitada. Kui lapse ema on alaealine ja tema teovõimet ei ole laiendatud lapse sünni registreerimise osas, on lapse, kelle sünni registreeritakse, seaduslikuks esindajaks sünni registreerimisel kohalik omavalitsus. Kui lapse isa on täisealine ja ta on abielus lapse emaga, on lapse isa lapse seaduslik esindaja ning võib lapse sünni registreerimise avalduse esitada. Kui lapse isa on täisealine, kuid ei ole lapse emaga abielus, saab ta lapse seaduslikuks esindajaks pärast isaduse omaksvõttu.

Kõikide sünni registreerimisel antavate tahteavalduste ja nõusolekute (nt nime andmine, nõusolek isaduse omaksvõtuks jms) puhul peab alaealise tahteavaldusele ja nõusolekule andma oma nõusoleku tema seaduslik esindaja (üldjuhul vanemad).



Sünnikande tegemisel kantakse rahvastikuregistrisse andmed lapse **hooldusõiguse** kohta, sest üksnes hooldusõiguslik vanem on lapse seaduslik esindaja. Abielus olevatel vanematel on ühine hooldusõigus. Abielus mitteolevad vanemad võivad sünni registreerimisel valida, kas neil on ühine hooldusõigus või jätavad hooldusõiguse ühele neist (tartu.ee/et/lapse-sund#hooldusoigus).



Lapse elukohaks rahvastikuregistris märgitakse ema elukoht lapse sünni hetkel. Juhul kui soovitakse last isa aadressile ümber registreerida, tuleb pöörduda isa elukohajärgsesse omavalitsusasutusse. Tartu linnas on selleks Tartu Linnavalitsuse rahvastikutoimingute osakond (Küüni 5, tel 736 1140, tartu.ee/elukoht).

Nime valimisel tuleks arvestada, et nimeseaduse järgi saab lapsele anda eesnime, mis võib koosneda mitte rohkem kui kolmest lahku kirjutatud nimest või sidekriipsuga seotud kahest nimest. Mõjuva põhjusega ei või anda tavatut eesnime, mis oma keeruka või üldisele keelekasutusele mittevastava kirjapildi, häälduse või tähenduse tõttu ei ole eesnimena kasutamiseks sobiv; samuti isiku soole mittevastavat nime. Rahvastikuregistris on nime päringu teenus: sisestage nimi, mida soovite lapsele panna, ja te saate jaatava või argumenteeritud eitava vastuse perekonnaseisuametnikult.

Perearsti valib lapsele lapsevanem. Tartu linna perearstide kontaktandmed on veebilehel tartu.ee/et/esmatasandi-tervishoid. Kõigil lastel kuni 19-aastaseks saamiseni on ravikindlustus. Last eraldi tervisekassas arvele võtta pole vaja, seda teeb tervisekassa rahvastikuregistri andmete alusel.

Uutele linnakodanikele, kelle elukoht on **kuus kuud** pärast sündi rahvastikuregistri järgi Tartu linn, kingitakse nimeline **Tartu vapiga hõbelusikas** ja kaunis õnnitluskaart. Hõbelusikate üleandmiseks korraldatakse kord kuus vastuvõtt tavaliselt rahvastikutoimingute osakonna saalis. Kutse üritusele saadetakse lapse rahvastikuregistris olevale aadressile. Kui aga mingil põhjusel tulla ei saa, siis saab ühe aasta jooksul alates vastuvõtukuupäevast kingituse kätte rae-kojas asuvast infokeskusest (tel 736 1343, e-post infokeskus@tartu.ee). Samast kohast saab kätte ka tasuta foto, mis soovi korral tehakse vastuvõtul käinud perest. Rohkem teavet leiab veebilehelt tartu.ee/tartlaste-meelespidamine.



Tartu linna abi

Tartu linn toetab peresid, kelle liikmed Eesti rahvastikuregistri andmeil elavad Tartu linnas.

TÄIENDAV LAPSETOETUS

Lisaks riiklikule sünnitoetusele maksab Tartu linn täiendavat lapsetoetust 512 eurot ja alates pere kolmandast lapsest 640 eurot. **Toetust makstakse kolmes osas:** pärast lapse sündi, lapse üheaastaseks ja kaheaastaseks saamisel. Esimese osa suurus on 64 eurot, teise osa suurus 128 eurot ja kolmanda osa suurus 320 eurot. Alates pere kolmandast lapsest on need summad vastavalt 112, 176 ja 352 eurot. Toetust võib taotleda nii ema kui ka isa või mõni teine last kasvatav isik (kes saab lapse eest riiklikke peretoetusi), kelle elukohana on registreeritud Tartu linn vähemalt kuus kuud enne vastavate tähtpäevade saabumist. Ka peab lapse registreeritud elukohaks olema Tartu linn. Toetuse esimese, teise ja kolmanda osa saamiseks võib avalduse esitada kuue kuu vältel pärast vastavat tähtpäeva. Avaldus täiendava lapsetoetuse esimese osa saamiseks esitatakse sotsiaal ja tervishoiuosakonna piirkonnakeskuse lastekaitse spetsialistile (kontaktid veebilehel tartu.ee/piirkonnakeskused), ekeskkonnas (tingimused ja blankett veebilehel tartu.ee/et/tartu-linna-taiendav-sunnitoetus) või saates avalduse eposti aadressile sto@tartu.ee.

KOOLITOETUS

Esimesse, teise ja kolmandasse klassi minevatele lastele makstakse koolitoetust summas 50 eurot. Koolitoetust saab linnalt taotleda lapsevanem või last kasvatav isik, kellele makstakse lapse eest riiklikke peretoetusi. Nii vanema kui lapse elukoht peab rahvastikuregistri andmetel olema Tartu linn. **Taotluste esitamise aeg on 1.–15. september**, toetus kantakse taotleja arvelduskontole 1. oktoobriks. Koolitoetuse saamiseks tuleb esitada linnavalitsusele taotlus e-keskkonnas ARNO (tartu.arno.ee) või lapse kooli kantseleile.

ABI PUUDEGA LAPSE PERELE

Peres, kus kasvab 3–18-aastane puudega laps ja vanem ei saa töötada lapse hooldamise tõttu, saab lapsevanem taotleda **hooldajatoetust**. Tartu linnas on toetuse suuruseks pideva hooldusvajadusega lapse puhul 100 eurot ja osalise hooldusvajadusega lapse puhul 75 eurot kuus. Hooldajaks võib olla vanem, võõrasvanem, eestkostja või perehoolduslepingu alusel last hooldav isik (tartu.ee/et/hooldajatoetus-puudega-lapse-hooldajale).

Raske või sügava puudega lapse perele osutatakse järgmisi teenuseid:

- Tugiisikuteenus, millega abistatakse perekonda igapäevaelu praktiliste toimingute tegemisel ja nõustatakse lapse arengut toetava kasvukeskkonna tagamisel.
- Lapsehoiuteenus, mis on puudega lapse vanema toimetulekut või töötamist toetav teenus.
- Sotsiaaltransporditeenus, puudega lapse lasteaeda või kooli ning tagasi koju tasuta sõidutamiseks.

Teenuse saamiseks tuleb pöörduda sotsiaal- ja tervishoiuosakonna piirkonnakeskuse lastekaitse spetsialisti poole. Lisainformatsiooni leiab veebilehelt tartu.ee/et/ToetusedTeenused#lastega-perele.

MUUD SOODUSTUSED

- Vähekindlustatud pere (sissetulek pere-liikme kohta on alla 50% töötasu alammäärast) saab taotleda **lasteaia kohamaksu ja toitlustamise toetust** lasteaias, põhikoolis, gümnaasiumis või kutsekoolis käiva lapse toetamiseks. Avaldus tuleb sotsiaalosakonna piirkonnakeskuse sotsiaaltöötajale esitada ajavahemikul 1.–31.august.
- Toimetulekutoetuse saajate ja vähekindlustatud perede esimesse klassi minevale lapsele makstakse koolitarvete ostmiseks **aabitsatoetust**.
- Vähekindlustatud pere saab taotleda ühekordset **täiendavat sotsiaal-toetust** lastega seotud hädavajalike kulude katteks.
- Lasterikkad pered, kus on neli või enam kuni 18 aasta vanust last, saavad **tasuta sõita linnaliinibussides**. Soodustuse saamiseks tuleb pöörduda linnamajanduse osakonda (Raekoja plats 3).
- Kui riigisisesel liinil (k.a kommertsliin) raudtee-, maantee- ja veeliikluses on vedaja kohustatud tasuta vedama eelkooliealisi lapsi ja puudega lapsi, siis Tartu linnaliinibussis on tartlastele täiendav tasuta sõidu õigus ka puudega lapse saatjal.

Kui lapsevanemal on kaks või enam last, kes kasutavad kohta koolieelses lasteasutuses või lapsehoius, siis peab ta maksma kohatasu:

- 1) 100% vanuselt noorima lapse eest;
- 2) 50% vanuselt järgmise lapse eest;
- 3) kolmanda ja järgneva lapse eest kohatasu maksma ei pea.

Kohatasu soodustuse saamine käib üldjuhul automaatselt

ARNO keskkonnas ja selle eelduseks on, et vähemalt üks lapsevanem ja lapsed elavad rahvastikuregistri andmetel Tartu linnas ühel aadressil arno.tartu.ee.





Riigi rahaline abi lastega peredele

PERETOETUSED

Ühekordselt makstavad peretoetused on sünnitoetus ja lapsendamistoetus, kumbki 320 eurot. Igas kuus makstavad peretoetused on:

- **lapsetoetus** (lapse sünnist kuni 16-aastaseks, õppuri puhul 19-aastaseks saamiseni, pere esimese ja teise lapse kohta on 80 eurot ning kolmanda ja iga järgmise lapse kohta 100 eurot),
- **üksikvanema lapse toetus** (80 eurot),
- **eestkostetava lapse toetus** (240 eurot),
- **ajateenija lapse toetus** (900 eurot kuus iga lapse kohta kuni lapsevanema ajateenistuses viibimise lõpuni),
- **lasterikka pere toetus**, kui peres kasvab 3–6 last (450 eurot) või rohkem kui 7 last (650).

Puudega lapse sünni korral makstakse lisaks igakuist toetust kuni lapse 16-aastaseks saamiseni. Puude raskusastmest sõltuvalt on toetuse suurus 138,08 (keskmine), 161,09 (raske) või 241,64 (sügav) eurot. Kui aga vanem on puudega, siis on tal õigus saada igakuiselt puudega vanema toetust 19,18 eurot.

Peretoetuste kohta jagab selgitusi sotsiaalkindlustusameti infotelefon **612 1360**, toetuste taotlemiseks tuleb pöörduda sotsiaalkindlustusameti klienditeenindusse (Pepleri 35). Avaldusi saab esitada ka elektroonselt riigiportaali www.eesti.ee kaudu sotsiaalkindlustusamet.ee/perehuvitised-ja-muud-toetused/peretoetused.

ELATIS LAPSELE

Elatis on lapse ülalpidamiseks makstav raha. Kui vanem elatist vabatahtlikult ei maksa, tuleb pöörduda kohtusse. Last kasvatavale vanemale, kes taotleb kohtult elatise väljamõistmist ja kelle kasuks on tehtud kohtumäärus, maksab riik **elatisabi**. Seda makstakse kuni 150 päeva ning ühes kuus makstava elatisabi suurus on 200 eurot. Pärast kohtuotsuse jõustumist nõuab riik elatisabiks makstud summa sisse teiselt vanemalt. Kui võlgnik elab mõnes Euroopa Liidu liikmesriigis ja otsust ei saa Eestis täita, siis tuleb avaldus saata aadressile central.authority@just.ee (lisainfo tel 620 8183, 620 8186).



Aeg lapse jaoks



Kuni pooleteiseaastast last kasvataval töötaval vanemal on õigus saada **lisa-vaheaegu**, mida antakse iga kolme tunni järel kestusega iga kord vähemalt 30 minutit. Kahe või enama kuni poolteiseaastase lapse toitmiseks antava vaheaja kestus peab olema vähemalt üks tund. Vaheajad arvatakse tööaja hulka.

- Isal on õigus saada kokku kolmkümmend tööpäeva **isapuhkust**, mida saab kasutada alates 30 kalendripäevast enne eeldatavat lapse sünnikuupäeva kuni lapse 3-aastaseks saamiseni.
- Emal või isal on õigus saada vanemapuhkust kuni lapse kolmeaastaseks saamiseni. Seda võib kasutada ühes osas või osade kaupa igal ajal.
- Kummalgi vanemal on iga 14-aastase ja noorema lapse kohta kogu perioodi peale kokku 10 **lapsepuhkuse** päeva (kahe peale kokku 20 päeva).
- Puudega lapse emal või isal on õigus saada **täiendavat lapsepuhkust** üks tööpäev kuus kuni lapse 18-aastaseks saamiseni.
- Kui laps on saanud täisealiseks ja tal on sügav puue, siis on lapsevanemal võimalik võtta igal aastal viis tööpäeva tasustatud **hoolduspuhkust**.
- Emal või isal, kes kasvatab kuni 14-aastast last või kuni 18-aastast puudega last, on õigus saada igal kalendriaastal kuni 10 tööpäeva **tasustamata lapsepuhkust**.



- Kuni 18-aastase lapse lapsendajal on õigus saada lapsendamislehe alusel tervisekassalt **lapsendajapuhkust**, mille eest makstakse lapsendaja vanemahüvitist 70 päeva eest. Lapsendamislehe kirjutab välja lapse perearst.
- Õigus nõuda põhipuhkust sobival ajal on:
- 1) naisel vahetult enne ja pärast emapuhkust või vahetult pärast vanemapuhkust;
 - 2) mehel vahetult pärast vanemapuhkust või naise emapuhkuse ajal;
 - 3) vanemal, kes kasvatab kuni seitsmeaastast last;
 - 4) vanemal, kes kasvatab seitsme- kuni kümneaastast last, lapse koolivaheajal.

Hüvitised ja töötaja õiguste kaitse

- Kuni kolmeaastast last kasvatava vanema hüvitise või lapsehooldustasu **sotsiaalmaksu** maksab riik. Seega on lapsevanemal tagatud pensioni- ja ravikindlustus.
- Töötaval emal on ema **vanemahüvitise** õigus enne lapse sündi. Töötaval emal käib ema vanemahüvitisega alati kaasas emapuhkus. Emal, kes ei tööta, tekib ema vanemahüvitise õigus alates lapse sünnist. Ema vanemahüvitise ja sellega kaasneva emapuhkuse asjus edastab emadele pakumusi sotsiaalkindlustusamet.
- Igal isal on õigus 30-kalendripäevasele **hüvitisele**, mida võib hakata kasutama kuni 30 kalendripäeva enne lapse eeldatavat sünnitähtaega kuni lapse kolmeaastaseks saamiseni.
- **Jagatav vanemahüvitis** on vanemate vahel jagatud õigus: vanemad võivad ise otsustada, kumb neist hüvitist saada hakkab. Jagatavat vanemahüvitist saavad vanemad kasutada üldjuhul alates lapse 31 päeva vanuseks saamisest kuni lapse kolmeaastaseks saamiseni ja seda saab planeerida päevade kaupa, sotsiaalkindlustusamet.ee.
- Alla 12-aastase lapse haiglas või kodus põetamisel maksab tervisekassa kindlustatud isikule **hooldushüvitist** hoolduslehe alusel 80% kalendripäeva keskmisest tulust kuni 14 kalendripäeva jooksul alates töövabastuse esimesest päevast.

- Alla kolmeaastase lapse või alla 16-aastase puudega lapse hooldamiseks lapse ema haiguse või sünnitusabi osutamise ajal maksab tervisekassa **hooldushüvitist** kindlustatud isikule hoolduslehe alusel 80% kalendripäeva keskmisest tulust kuni 10 kalendripäeva jooksul alates töövabastuse esimesest päevast.
- Rasedal või alla üheaastase lapse emal on õigus saada tervisekassalt 105 euro suurust **hambaravihüvitist** aastas. Seda juhul, kui naine tasub arvest vähemalt 12,5% ise.
- Emapuhkuse lõppemisel tööle naastes on naisel õigus kasutada paranenud töötingimusi, millele tal oleks tekkinud õigus äraoleku ajal.
- Ainult töötaja nõusolekul võib töölähetusse saata rasedat ja alla kolmeaastast või puudega last kasvatavat vanemat.
- Tööandja ei või **töölepingut üles öelda** põhjusel, et töötaja on rase, et töötajal on õigus saada emapuhkust või et töötaja täidab olulisi perekondlikke kohustusi.
- **Koondada** ei või naist, kes on rase või kellel on õigus saada emapuhkust, või isikut, kes kasutab vanemapuhkust või lapsendajapuhkust.
- Koondamisel on tööle jäämise eelisõigus töötajal (nii emal kui isal), kes kasvatab alla kolmeaastast last.
- Tööandja ei või lepingueelsetel läbirääkimistel nõuda töölesoovijalt andmeid, mille vastu tal puudub õigustatud huvi. Seda eeldatakse eelkõige küsimuste puhul, mis puudutavad töölesoovija eraelu (näiteks laste olemasolu või lapsesaamise plaani).
- Töölepingu, töö- ja puhkeaja, palga ja puhkuse kohta võib küsida tööinspektsiooni juristidelt infotelefonil **640 6000** E-R 9–15. Tartus asub Tööinspektsiooni Lõuna büroo aadressil Riia 142 (**ti.ee**).

Tasub teada



Raseduskriisi nõustamist pakub SA Väärtustades Elu. Nõustatakse nii naisi, mehi kui ka nende lähedasi raseduse katkemise, katkestamise, lapseootuse, lapse sünni, emaduse ja lapsevanemaks kasvamise küsimustes. E-nõustamine toimub veebilehe rasedus.ee kaudu. Tartus nõustavad TÜ naistekliiniku töötajad (eelreg. tel 731 9100) ja Kaisa Aardevälja (tel 503 9630, kaisa@rasedus.ee). Nõustamine on saatekirja alusel ja tasuta.

- **Naiste Tugi- ja Teabekeskus** (tel 5594 9496, info@naistetugi.ee, naistetugi.ee) on lähisuhtevägivalla all kannatavatele naistele. Tugikeskus võtab abivajajaid vastu ööpäev läbi. Vajadusel saab naine keskusesse kaasa võtta ka lapsed.
- **Tähtvere Avatud Naistekeskus** (tel 515 8093, naistekeskus@gmail.com, [naistekeskuse FB](https://www.facebook.com/naistekeskuse)) pakub perevägivalla ohvriks olnud naistele ja nende lastele nõustamist ja varjupaika.
- **Ohvriabi kriisitelefoni 116 006** pakub tuge ja ärakuulamist, kui oled kogenud vägivalda, kaotust, sattunud traumeerivasse olukorda või on see juhtunud sinu lähedase või tuttavaga. Telefon töötab ööpäev läbi sotsiaalkindlustusamet.ee/ohvriabi.

- **Perearsti nõuandetelefonilt 1220** või **634 6630** saab nõu nii eesti kui vene keeles ööpäev läbi lihtsamate tervisemurede korral. E–R kell 8–22 ja nädalavahetustel ööpäevaringselt saab küsida ka isikustatud nõustamist. Iga päev 15–17 osutatakse ka inglise keelset abi. Lauatelefonilt helistamine on tasuta. Mobiiltelefonilt helistades kehtib kohe paketi põhine minutihind. Välismaalt helistades tuleb valida +372 634 6630 **1220.ee**.
- **“Lastearst kuuleb” nõuandetelefon on 1599**. Tegemist on Tallinna lastehaigla toetusfondi telefoniga, kus nõu annavad kogenud tervishoiutöötajad. See telefon töötab nii laua- kui mobiiltelefonilt ööpäevaringselt. Kõneminuti hind on üks euro **toetusfond.ee/lastearst-kuuleb**.
- **Lasteabitelefonile 116 111** saab ööpäevaringselt teatada abivajavast lapsest ja kadunud lapsest telefonil **116 000**. Samad tasuta numbrid on kasutusel paljudes Euroopa riikides. Ühtsest süsteemist on abi näiteks juhul, kui Euroopas reisides läheb laps kaduma **lasteabi.ee**.
- **Mürgistusteabekeskuse infotelefonilt 16 662** saab teavet ägedate mürgistuste puhul ööpäev läbi. Välismaalt helistades tuleb valida +372 794 3794 **16662.ee**.
- Puudega last transportivale sõiduautole võimaldatakse **parvlaevaliinidel** ülevedu eelisjärjekorras.

