

Tartu lühiülevaade 1998

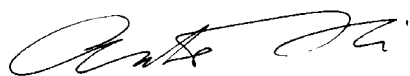
EESSÕNA

Arengustrateegia "Tartu 2012" koostamise käigus ilmnis, et linnas toimuvate protsesside hindamiseks ei ole paljud statistilised näitajad kättesaadavad, kuna järjest vähemaks jääb andmeid, mida riiklik statistika esitab Tartu linna kohta.

Käesoleva lühiülevaate koostasid linnavalitsuse töörühma liikmed Urmas Ahven, Malle Blumenau, Vilve Ets, Juta Hennoste, Tiina Kruuse, Tiina Ligi, Martin Luts, Tiina Margus, Viivi Maremäe, Elvi Tani, Ilme-Tiiu Tinni ja Krista Vahter lootusega, et analoogset kogumikku täiendatakse pidevalt ning aasta ülevaadete väljaandmise traditsioon taastatakse. Eeskuju kaugemast ja lähemast ajaloost on olemas: aastatel 1933–1939 andsid linnavõimud välja ülevaadet "Tartu" I–VI, 1991. ja 1992. aastal "Tartu" VII–VIII.

Selleks et jätkata nende kogumikega alustatud traditsiooni, tuleb kokku leppida Tartu linna kõige paremini iseloomustavates näitajates. Linnavalitsuse osakonnad saavad oma valdkonna probleemide analüüsimisega anda nendele ülevaadetele suuremat kaalu.

Täna kõiki, kes aitasid kaasa kogumiku valmimisele, sealhulgas Tartu Politseiprefektuuri ja Tartumaa Päästeteenistust, eriti aga Krista Vahterit materjalide töötlemise ja kokkupanemise eest.



Anto Ili
Abilinnapea,
töörühma juht

ASEND JA KESKKOND

Asend

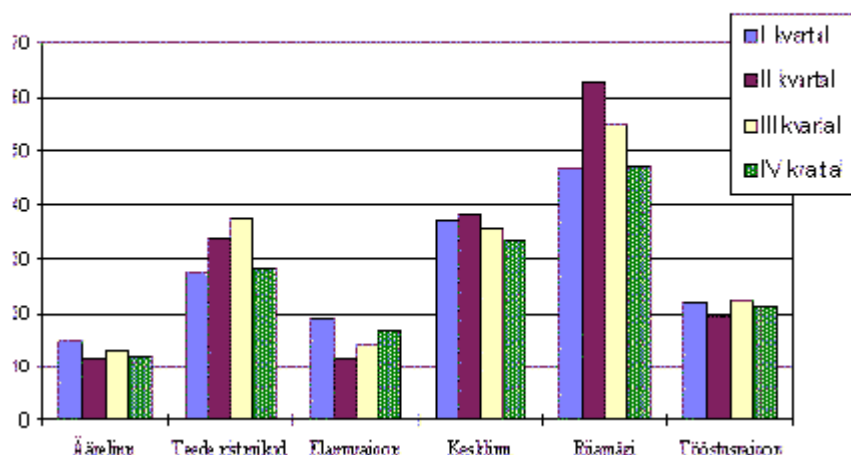
Tartu linn asub Suur-Emajõe keskjooksul 38,8 km² suurusel maa-alal. Raekoja platsi koordinaadid on 58° 22' 48" põhjalaiust ja 26° 43' 19" idapikkust (AS Regio). Jõgi jaotab linna suuremaks parem- (u²/3 linnast) ja väiksemaks vasakkaldaosaks (Ülejõeeks). Tartul on ühine piir nelja vallaga: põhjas Tartu, idas Luunja, lõunas Ülenurme ja läänes Tähtvere vald. Tartu linna suuremad ulatused on loodest kagusse (9 km Kvissentalist Ihasteni) ja edelast kirdesse (7 km Ränilinnast Raadini). Maapinna ekstreemsed absoluutkõrgused Tartu linna piires on 30,9 m (Emajõe ääres Ropka luha piirkonnas) ja 79 m (Ringtee ning Riia tänava ristmiku piirkonnas) (AS Regio). Tartus on 17 linnaosa: 12 Emajõe paremal kaldal (Supilinn, Tähtvere, Veeriku, Maarjamõisa, Tammelinn, Ränilinn, Vaksali, Kesklinn, Karlova, Variku, Ropka, Ropka tööstusrajoon) ja 5 vasakul kaldal (Raadi-Kruusamäe, Ülejõe, Jaamamõisa, Annelinn, Ihaste). Kesklinn asub Emajõe loode-kagusuunalises orus ning on ülejäänud linnast madalamal. Jõgi ja tema kaldahaljastus moodustavad linna läbiva ventilatsioonikanali, mis soodustab saasteainete kiiremat hajumist.



- | | |
|----------------|-------------------------|
| 1. Tähtvere | 10. Ropka |
| 2. Veeriku | 11. Ropka tööstusrajoon |
| 3. Maarjamõisa | 12. Raadi Kruusamäe |
| 4. Tammelinn | 13. Supilinn |
| 5. Ränilinn | 14. Ülejõe |
| 6. Vaksali | 15. Jaamamõisa |
| 7. Kesklinn | 16. Annelinn |
| 8. Karlova | 17. Ihaste |
| 9. Variku | |

Õhk

NO₂ keskmised foonikontsentratsioonid 1996.-1998. a (µg/m³)



Suuremad välisõhu saastajad Tartus on transport, katlamajad ja tootmisettevõtted. Viimastel aastatel on vähenenud kiviõli ja masuudi põletamine katlamajades ning suurenenud hakkpuidu ja loodusliku gaasi tarbimine. Linna välisõhu kvaliteedi hindamiseks on linna erinevates piirkondades läbi viidud regulaarsed lämmastikdioksiidi mõõtmised difusioonitorudega (OÜ Tartu Keskkonnauuringud). Uuringud näitavad, et Tartu enamsaastunud kohad on suurema liiklusintensiivsusega tänavad ning NO₂ kontsentratsioon neis kohtades tõuseb kevadsuvisel perioodil vastavalt liiklustiheduse kasvule veelgi, ületades Maailma Tervishoiuorganisatsiooni (WHO) soovitusliku aastakeskmise normi, mis on 40-50 µg/m³.

Tervisekaitseinspektsiooni kesklabori poolt 1997. ja 1998. aastal läbi viidud vingugaasi ja mürtaseme mõõtmised suurema liiklustihedusega tänavatel näitavad, et vingugaasi kontsentratsioonid on suuremad Riia-Kastani ristmiku piirkonnas (kuni 6,0 mg/m³) ja Kroonuaia tänaval asunud mõõtmispunktis (6,3 mg/m³) ning ületavad vingugaasi (CO) ühekordset maksimaalset lubatud piirkontsentratsiooni maapinnalähedases õhukihis (5,0 mg/m³). Piirnormi (65 detsibelli) ületavat transpordimüra mõõdeti Narva mäel ja Kroonuaia tänaval (kuni 75 detsibelli) ning Riia - Kastani tänava piirkonnas (74 detsibelli). Aastaga tõusis mürtaseme kõige rohkem Kroonuaia tänava mõõtmispunktis.

Aromaatsete süsivesinike summaarne sisaldus linna viies mõõtmiskohas võetud õhuproovides ei ületanud lubatud piirkontsentratsiooni.

Tartu paiksetest saasteallikatest välisõhku paisatud saasteainete kogused tonnides*

(Allikas: Tartu Maavalitsuse keskkonnaosakond)

Saaste liik	1995	1996	1997	1998
Tahked osad	214	178	146	322
SO ₂	556	446	347	204
CO	869	1 091	1 198	1 221
NO _x	192	253	261	255
Kokku	1 831	1 968	1 952	2 002

*Arvesse on võetud ainult minimaalse arvestusliku heitmekoguse ületanud heitmed.

Vesi

Tartu linna joogiveevarustus baseerub põhiliselt põhjaveel. Linna territooriumil paikneb hajutatult üle 200 puurkaevu. ASil Tartu Veevärk on 131 puurkaevu, millest praegu on pidevalt kasutusel 42-44. Ühisvõrku pumbatavat vett ei puhastata ega töödelda. Tartus saab ühisveevärgist vett ca 96% elanikkonnast. Kahjuks on linnas veel piirkondi, kus kasutatakse salvkaevude vett, mille vee kvaliteet ei vasta joogivee nõuetele.

Veevõrgu arengul on kaks põhisuunda:

- olemasoleva võrgu korrastamine, et viia see vastavusse tänapäeva nõuetega;
- võrgu ehitamine piirkondadesse, kus ühisveevärk puudub.

Põhjavee tarbimine Tartu linnas (tuh m³/a)

(Allikas: AS Tartu Veevärk)

Vee tarbimine	1993	1994	1995	1996	1997	1998
Olme	5 319	5 780	5 399	5 219	4 475	3 381
Tööstus	1 384	1 456	1 038	934	906	1 546
Muu	441	452	433	268	239	209
Kokku	7 144	7 688	6 870	6 421	5 620	5 136

Tartu linna elanikkonnast ca 95 % kasutab ühiskanalisatsiooni teenuseid. Suurem osa Tartu kanalisatsioonist on ühisvoolne, mis tähendab, et nii reovesi kui ka sadevesi juhitakse ühtsesse torustikku.

Kuni viimase ajani juhiti linnas tekkiv reovesi puhastamata Emajõkke. Novembris 1996 läks käiku reoveepuhasti mehaaniline osa ning 1997. aastal puhastati selles veerand linnas tekkivast reoveest. 1997. aasta lõpus valmis puhasti bioloogiline osa ning see võimaldas puhastada Ropka tööstusrajooni, Veeriku ja Tamme linnaosade reovee ka bioloogiliselt. 1998. a lõpus valmis peapumbajaam ja tunnelkollektori lõik kuni Soola tn pumplani. Nüüd on võimalik puhastile juhtida ca 80% linnas tekkivast reoveest.

Kanalisatsiooni arengul on kaks põhisuunda:

- olemasoleva kollektorvõrgu korrastamine;
- võrgu ehitamine piirkondadesse, kus see puudub.

Jäätmemajandus

Tartus veavad tavajäätmeid Ragn-Sells Eesti AS Tartu osakond, AS SAB ning ettevõtted, kes viivad jäätmed ise oma veokitega prügilasse. AS SAB haldab Aardlapalu prügilat ja Turu tn inertsete jäätmete mahapanekukohta. 1998. aastal Aardlapalus ladestatud jäätmetest pärines 44% kodumajapidamistest (19 146 tonni ehk ca 200 kg iga elaniku kohta).

Aardlapalu prügilasse ladestatud jäätmed

(Allikas: AS SAB)

Ettevõtte	1991 (m ³)	1995 (m ³)	1996 (m ³)	1997 (m ³)	1998 (t)
AS SAB			145 688	131 368	23 210
AS RAGN-SELLS			14 260	15 840	11 591
Ettevõtted ise			20 688	17 468	9 383
Kokku	285 000	182 255	180 636	164 676	44 184

1998. aastast töötab Aardlapalu prügilä pääsلاس kaalukoda. Kaalumine võimaldab pidada täpsemat arvestust ladestatava prügi hulga kohta. Käesoleval aastal alustati prügilavee kogumis- ja puhastussüsteemi ehitamist, mis vähendab oluliselt loodusesse juhitava vee reostusastet.

Ohtlike jäätmete käitlemisega tegeleb AS Epler & Lorenz. Ohtlike jäätmeid võeti vastu kogumiskeskuses Soola tn 7, kuues bensiinjaamas ja Ravila 75 AS Epler & Lorenz jäätmekäitlusettevõttes. Tartus oli 23 kohta (peamiselt suurematesse kauplustesse) paigutatud patareide kogumiskastid, kuhu toodi 286 kg patareisid. Ohtlike jäätmete vastuvõtt on elanikkonnale tasuta. Suurt poolehoidu on tartlaste hulgas võitnud keskkonnateenistuse poolt korraldatavad iga-aastased (alates aastast 1994) kogumisaktsioonid, mille käigus on linlastel võimalik üle anda ohtlike jäätmeid, suuremõtmelisi esemeid ja vanapaberit. Aastal 1998 kasutas seda võimalust üle tuhande tartlase.

Tartu linnast 1997-1998 kogutud ohtlike jäätmete kogused (kg)

(Allikas: AS Epler & Lorenz)

	1997		1998	
	Kokku	Elanikelt	Ettevõtetelt	Kokku
Vanad patareid	562	367	57	424
Akud	89 574	53 258	68 970	122 228
Saastunud taara	5 841	3 425	5 855	9 280
Ravimijäätmed	202	295	547	842
Värvijäätmed	957	2 617	8 720	11 337
Õlijäätmed	238 776	2 955	202 075	205 030
Õlifiltrid	9 180	3 170	12 520	15 690
Päevavalguslambid	4 963	203	3 487	3 690
Olmekeemia	142	19	-	19
Vanad rehvid	24 700	4 880	21 140	26 020

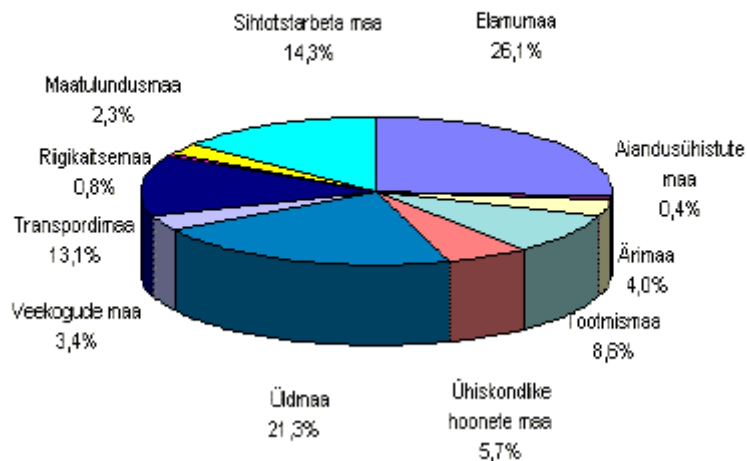
Suurjäätmete vastuvõtuks elanikelt oli iga kuu esimesel reedel ja laupäeval avatud viihall Tähe tn 108, mida haldas AS SAB. Lisaks suurjäätmetele võeti vastu ka vanapaberit ja klaasi. Teisesest toormest kogutakse Tartus vanametalli, -paberit ja klaasi. AS RAIN ostab tagasi karastusjookide plastikaarat. AS EMEX võtab vastu ka elektroonikamurdu (televisiorid, raadiod) ja aegunud majapidamisesemeid (pesumasinad, elektri- ja gaasipliidid jne). AS Tallinna Sekto Tartu filiaal võttis vastu 1 500 tonni vanapaberit, sh elanikkonnalt 25,5 tonni. Elanikkonnalt klaasi (pudelite, purkide ja nende kildude) kogumiseks oli linna erinevatesse rajoonidesse paigaldatud 18 ning vanapaberi kogumiseks 20 konteinerit.

MAAKASUTUS

Maabilanss maa sihtotstarbe järgi seisuga 31.12.1998
(Allikas: Tartu Linnavalitsuse maakorralduse osakond)

Maa sihtotstarve	Pindala ha	Protsent linna üldpindalast
Elamumaa	1 014,0	26,1
Aiandusühistute maa	16,1	0,4
Ärimaa	156,8	4,0
Tootmismaa	334,0	8,6
Sotsiaalmaa		
(ühiskondlike hoonete maa)	222,1	5,7
Üldmaa	825,6	21,3
Veekogude maa	131,9	3,4
Transpordimaa	508,0	13,1
Riigikaitsemaa	28,6	0,8
Maatulundusmaa	90,2	2,3
Sihtotstarbeta maa	552,7	14,3
Kokku	3 880,0	100,0

Maabilanss maa sihtotstarbe järgi

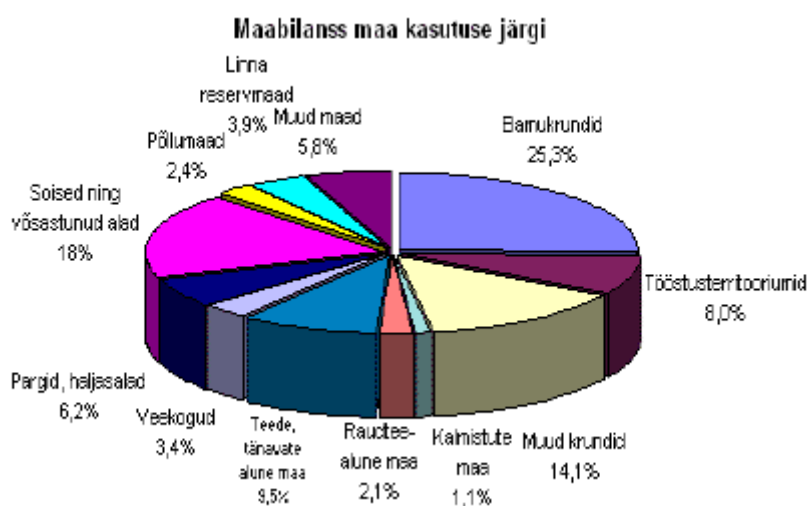


Maabilanss maa kasutuse järgi seisuga 31.12.1998

(Allikas: Tartu Linnavalitsuse maakorralduse osakond)

Maa kasutus	Pindala ha	Protsent linna üldpindalast
Elamukrundid	982,7	25,3
Tööstusterritooriumid	311,6	8,0
Muud asutuste krundid*	546,0	14,1
Kalmistute maa	43,4	1,1
Pühakodade maa	5,8	0,2
Raudtee-alune maa	81,6	2,1
Teede, tänavate alune maa	367,9	9,5
Veekogud	131,9	3,4
Pargid, haljasalad	238,5	6,2
Soised ja vosastunud alad	698,0	18,0
Põllumaad	94,2	2,4
Linna reservmaad	152,8	3,9
Muud maad	225,6	5,8
Kokku	3 880,0	100,0

* Äri- ja büroohonete, lasteaedade, koolide, haiglate krundid



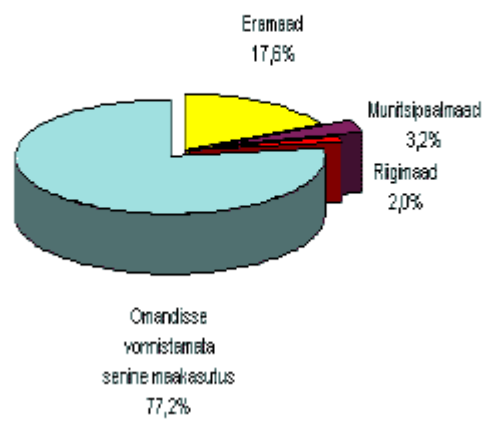
Maabilanss maa omandivormi järgi seisuga 31.12.1998

(Allikas: Tartu Linnavalitsuse maakorralduse osakond)

Maa omandivorm	Pindala ha	Protsent linna üldpindalast
Eramaad (kinnistatud)	684,2	17,6

Munitsipaalmaad	124,0	3,2
Riigimaad	77,2	2,0
Omandisse vormistamata senine maakasutus	2 994,6	77,2
Kokku	3 880,0	100,0

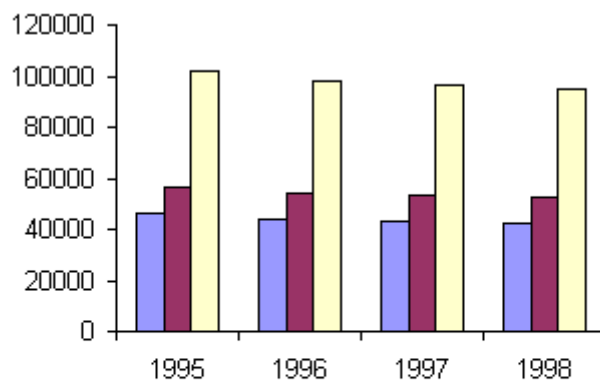
Maabilanss maa omandivormi järgi



RAHVASTIK

Elanike arv 1995- 1998

(Allikas: Tartu Linnavalitsuse elanikeregistri teenistus)



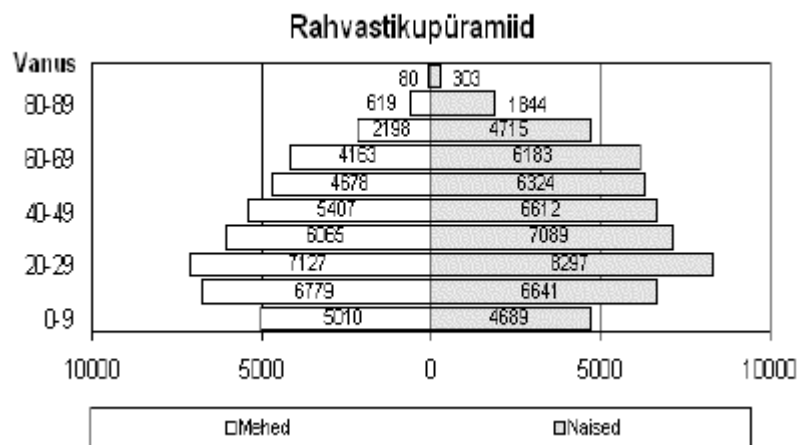
	31.12.95	31.12.96	31.12.97	31.12.98
■ Mehed	46071	44146	43106	42126
■ Naised	56144	54279	53377	52697
■ Kokku	102215	98425	96483	94823

Rahvastiku soolis-vanuseline koosseis seisuga 31.12.1998

(Allikas: Tartu Linnavalitsuse elanikeregistri teenistus)

Vanusegrupp	Mehed	Naised	Kokku
0- 4	1 702	1 684	3 386
5- 9	3 308	3 005	6 313
10- 14	3 513	3 246	6 759
15- 19	3 266	3 395	6 661
20- 24	3 585	4 135	7 720
25- 29	3 542	4 162	7 704
30- 34	3 142	3 569	6 711
35- 39	2 923	3 520	6 443
40- 44	2 788	3 417	6 205
45- 49	2 619	3 195	5 814

50- 54	2 238	2 957	5 195
55- 59	2 440	3 367	5 807
60- 64	2 181	3 149	5 330
65- 69	1 982	3 034	5 016
70- 74	1 431	2 873	4 304
75- 79	767	1 842	2 609
80- 84	387	1 081	1 468
85- 89	232	763	995
90- 94	61	238	299
95- 99	18	56	74
100- 104	1	8	9
105- 109		1	1
Kokku	42 126	52 697	94 823

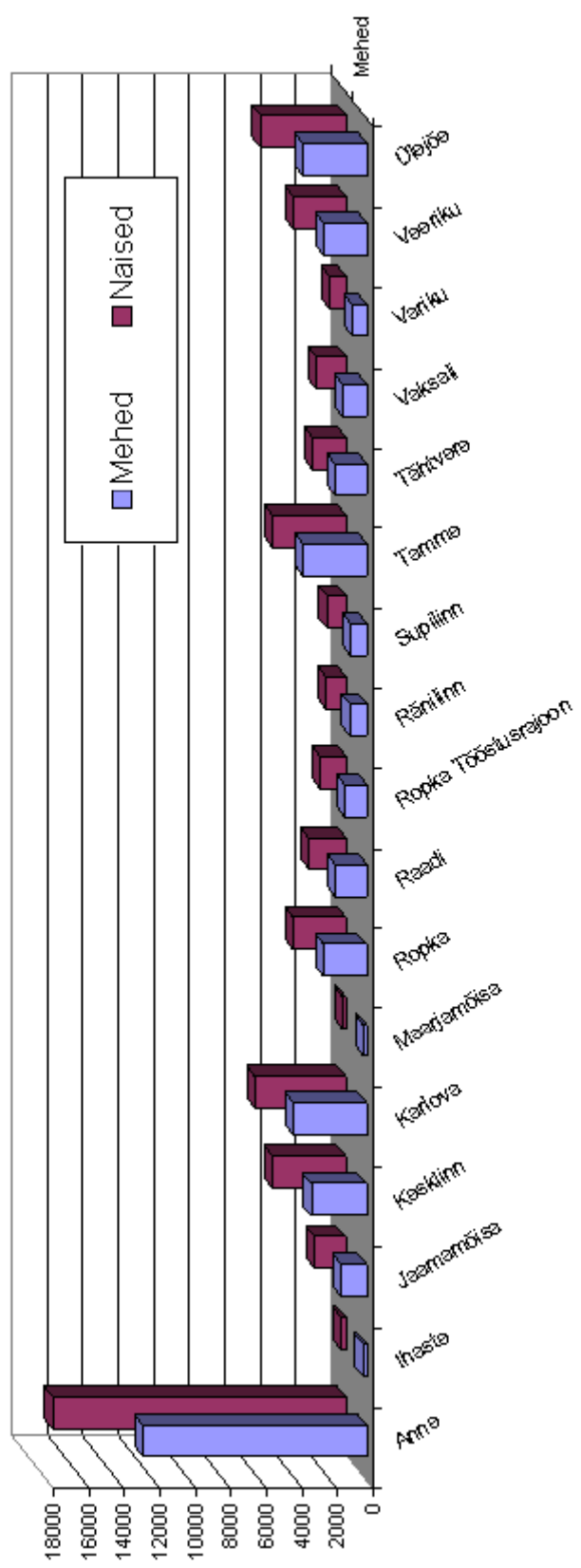


Elanikkond linnaositi seisuga 31.12.1998

(Allikas: Tartu Linnavalitsuse elanikeregistri teenistus)

Linnaosa	Mehed	Naised	Kokku
Anne	12 601	16 513	29 114
Ihaste	206	230	436
Jaamamõisa	1 407	1 731	3 138
Kesklinn	3 086	4 147	7 233
Karlova	4 101	5 103	9 204
Maarjamõisa	115	165	280
Raadi	1 754	2 051	3 805
Ropka	2 377	2 958	5 335

Ropka tööstusrajoon	1 224	1 419	2 643
Ränilinn	933	1 105	2 038
Supilinn	895	1 043	1 938
Tamme	3 570	4 148	7 718
Tähtvere	1 747	1 870	3 617
Vaksali	1 349	1 639	2 988
Variku	800	867	1 667
Veeriku	2 372	2 909	5 281
Ülejõe	3 589	4 799	8 388
Kokku	42 126	52 697	94 823

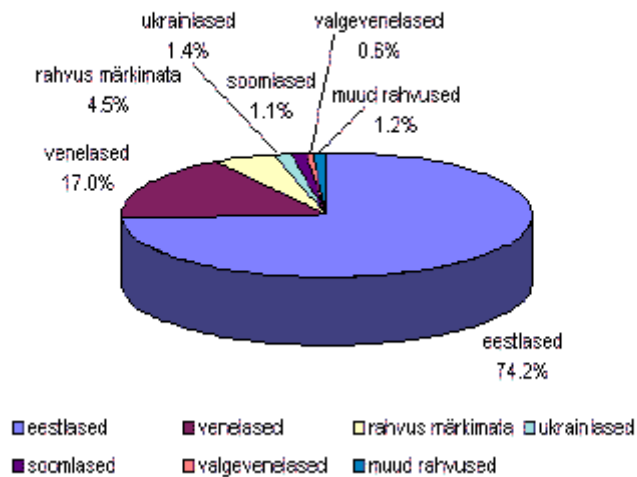


Tartu elanike rahvuslik koosseis seisuga 31.12.1998

(Allikas: Tartu Linnavalitsuse elanikeregistri teenistus)

Rahvus	Arv	Protsent elanike arvust
Eestlased	70 339	74,2
Venelased	16 148	17,0
Ukrainlased	1 292	1,4
Soomlased	1 037	1,1
Valgevenelased	572	0,6
Muud rahvused	1 134	1,2
Rahvus märkimata	4 301	4,5
Kokku	94 823	100,0

Tartu elanike rahvuslik koosseis 31.12.1998



Sünnid, surmad ja loomulik iive

(Allikas: Tartu Maavalitsuse perekonnaseisuosakond)



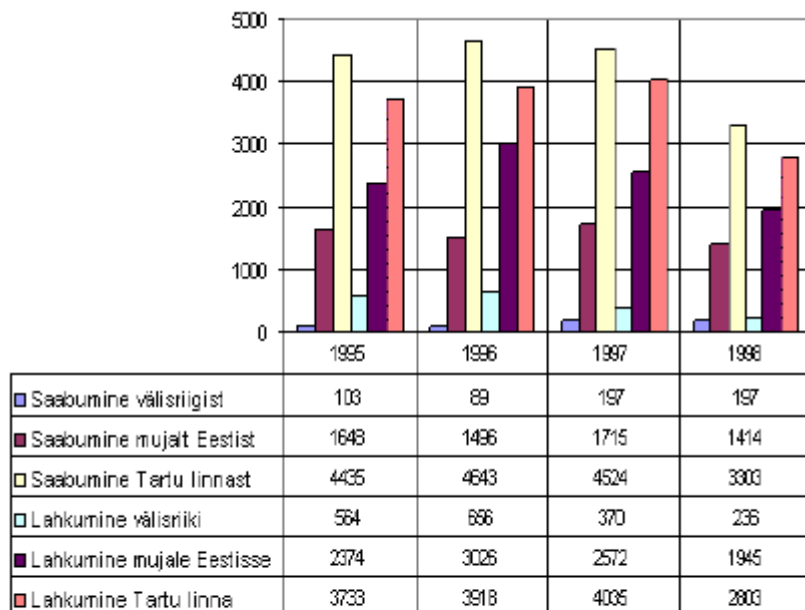
1998. aastal sündinud lapsed ja nende vanemad

(Allikas: Tartu Maavalitsuse perekonnaseisuosakond)

Sündinud lapsi	1 036
poisse	530
tüdrukuid	506
Vallaslapsi	133
Lapsevanemad	
ema keskmine vanus	26,3
isa keskmine vanus	25,9
noorima ema vanus	16
noorima isa vanus	17
vanima ema vanus	45
vanima isa vanus	61

Registreeritud elukohavahetused 1995- 1998

(Allikas: Tartu Linnavalitsuse elanikeregistri teenistus)



Tartu linna elanike registreeritud abielud 1994- 1998

(Tartu Maavalitsuse perekonnaseisuosakond)

Aasta	Mehed	Naised
1994	477	509
1995	459	496
1996	389	408
1997	354	379
1998	318	346

ELUASE

Eluaseme näitajate kohta puudub aktualiseeritud statistiline informatsioon. Tartlaste elamistingimustest ülevaate andmiseks kasutame uurimust *Tartu ja tartlased 1998*

(A. Kährrik, M. Ainsaar, Tartu 1998).

Eluaseme tüüpide jaotus

Eluaseme tüüp	Protsent elanike arvust
Ühepereelamu	13,3
Kaksik- või kahepereelamu	5,4
Ridaelamu	2,2
Vähem kui viiekorruseline mitmekorteriline elamu	19,1
Viie- või enamakorruseline paljukorteriline elamu	57,6
Mingi muu võimalus	2,4

Tartus on keskmiselt 2,9 tuba leibkonna kohta ning 1,1 tuba ühe leibkonna liikme kohta. Üldpinda on leibkondadel keskmiselt 63,3 m², ühel leibkonna liikmel 24,1 m².

Keskmine eluaseme üldpind ja tubade arv ühe elaniku kohta linnaositi

Linnaosa	Üldpind m ²	Tubade arv
Tähtvere	25,6	1,3
Veeriku	26,9	1,2
Tammelinn-Maarjamõisa	30,4	1,5
Ränilinn	23,2	1,1
Vaksali	17,5	0,9

Kesklinn	19,2	1,0
Karlova	20,7	1,1
Variku	29,6	1,4
Ropka	19,8	1,1
Raadi-Kruusamäe	20,2	1,1
Supilinn	21,5	1,3
Ülejõe	23,9	1,2
Jaamamõisa	18,1	0,9
Annelinn-Ihaste	20,7	1,0

Linnavalitsuse ehituskorralduse osakonna informatsiooni kohaselt on viimase kolme aasta jooksul ehitatud ja kasutusele võetud elamutes üldpinda:

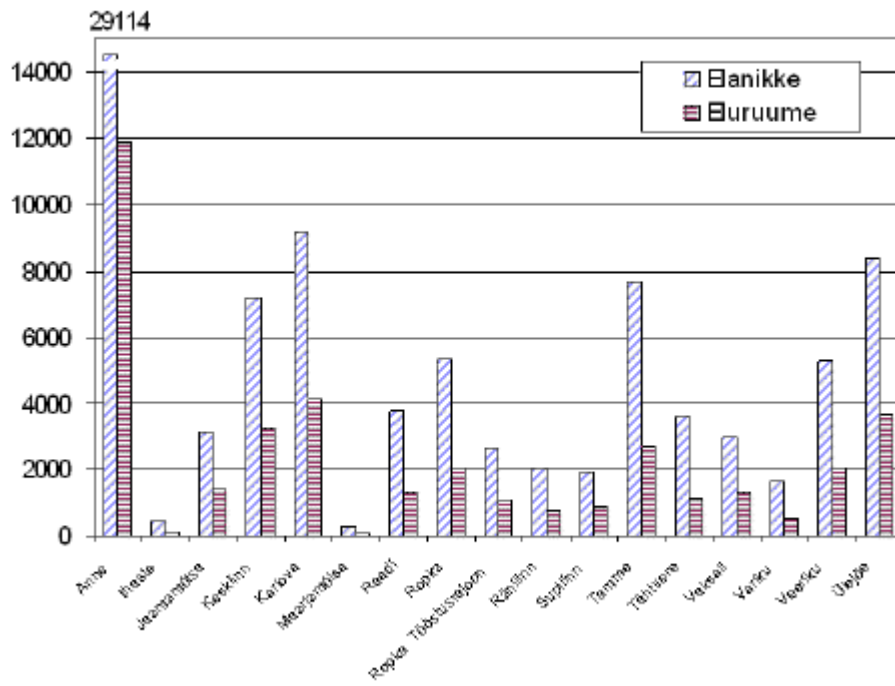
1996. aastal 4 819 m²;
1997. aastal 2 531 m²;
1998. aastal 1 591 m².

Asustatud eluruumide ja elanike jaotus linnaosade kaupa seisuga 31.12.1998

(Allikas: Tartu Linnavalitsuse elanikeregistri teenistus)

Linnaosa	Elanikke	Eluruumid
Anne	29 114	1 1902
Ihaste	436	139
Jaamamõisa	3 138	1 417
Kesklinn	7 233	3 250
Karlova	9 204	4 129
Maarjamõisa	280	78
Raadi	3 805	1 350
Ropka	5 335	2 059
Ropka tööstusrajoon	2 643	1 069
Ränilinn	2 038	773
Supilinn	1 938	869
Tamme	7 718	2 686

Tähtvere	3 617	1 124
Vaksali	2 988	1 350
Variku	1 667	534
Veeriku	5 281	2 038
Ülejõe	8 388	3 669
Kokku	94 823	38 436



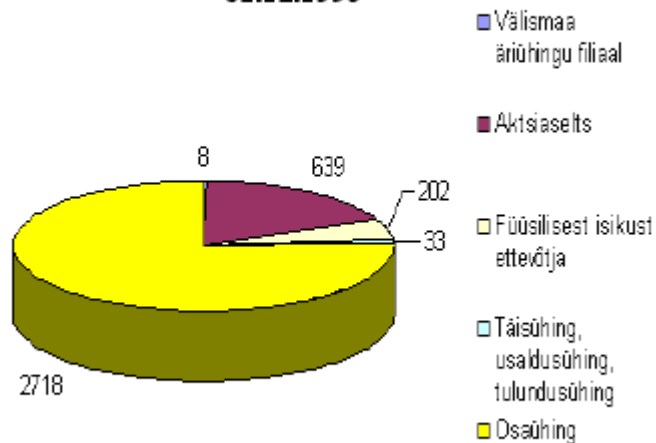
ETTEVÕTLUS

Äriregistrisse kantud ettevõtjad seisuga 31.12.1998

(Allikas: Tartu Linnavalitsuse ettevõtluse osakond)

Ettevõtjad	Arv	Osatähtsus %
Osaühing	2 718	75,5
Aktsiaselts	639	17,8
Täisühing, usaldusühing, tulundusühing	33	0,9
Füüsilisest isikust ettevõtja	202	5,6
Välismaa äriühingu filiaal	8	0,2
Kokku	3 600	100,0

Äriregistrisse kantud ettevõtjad seisuga 31.12.1998



Ettevõtjate jaotamine töötajate arvu järgi 31.12.1998

(Allikas: Tartu Linnavalitsuse ettevõtluse osakond)

Töötajate arv	Ettevõtjate arv	Osatähtsus %
1- 9 töötajat	1 638	45,5
10- 49 töötajat	466	12,9
50- 79 töötajat	44	1,2
80- 99 töötajat	8	0,2
üle 100 töötaja	43	1,2

Info puudub	1 401	39,0
Kokku	3 600	100,0

Tartu suurimad tööandjad 1997- 1998

(Allikas: Tartu Linnavalitsuse ettevõtluse osakond)

Äriühing	Töötajate arv	
	1997	1998
AS Tarmeko	1 420	1 486
AS Tarbus	568	531
AS Eesti Meedia	517	514
AS Sangar	435	470
AS Samelin	453	417
AS Astri & PK	234	401
AS Tarkon	254	357
AS Pere Leib	314	313
AS Tartu Õlletehas	382	301
AS Polaris-Vara	222	295
AS Ilves-Extra	222	272
AS Estiko-Plastar	240	259
AS Liikor	268	254
AS Arbor	183	232
AS ESS Lõuna	160	219
AS Estiko-Kommerts	210	208
AS Tartu REV	212	207
AS Tartu Keskkatlamaja	102	184
AS Tartu Instrument	199	178
AS Tartu Kaubamaja	180	178
AS Tartu Veevärk	184	169
AS SAB	149	168
Ühistu Tartu Tarbijate Kooperatiiv	134	162
AS Ehitusfirma Rand ja Tuulberg	120	160
AS Estre	164	157
AS Tartu Autoveod	193	157
Ühistu Tartu Viljasalv	177	154
AS Valestor	174	150
AS Magnum Medical	147	147

OÜ Epitar	145	145
AS Valumehaanika	137	141
AS Kroonpress	101	132
AS Tartu Maja Betoontooted		127
OÜ Greif	124	122
AS G.S.G.S	121	121
AS Eviko Ehitus	90	120
AS K & H	93	117
AS Pesukem	115	115
AS TREF	95	96
AS Linnaehitus	95	95

Kaubanduspinna jagunemine Tartu linna kaubandusvõrgus seisuga 31.12.1998

(Allikas: Tartu Linnavalitsuse ettevõtluse osakond)

Kaupluse tüüp	Arv	Pind m ²
Toidukauplused	121	12 514
Segasortimendiga kauplused	67	13 740
Tööstuskaupade kauplused	741	110 876
Apteegid ja optikakauplused	50	2 905
Kütusemüügikohad	23	4 250
Muud	4	1 695
Kokku	1 006	145 980

Tartu linna toitlustuskohad seisuga 31.12.1998

(Allikas: Tartu Linnavalitsuse ettevõtluse osakond)

Toitlustuskoha tüüp	Arv	Istekohti
Restoranid	12	1 423

Kohvikud	104	3 829
Baarid	58	2 086
Sööklad	36	3 073
Bistrood	12	287
Kokku	222	10 698

Ettevõtluskonkursid

Tartu ettevõtted ajalehe Äripäev 1997. aasta käibe TOP 500-s

Koht edetabelis	Käive milj kr	Firma nimi	Tegevusala
3.	1 596,4	AS Ühinenud Meiereid	Piima ja piimapõhiste toodete tootmine
64.	284,9	AS ICI Trust	Väärtpaberi vahendamine
79.	225,7	AS Tartu Õlletehas	Õlle ja karastusjookide tootmine
82.	223,8	AS Tarmeko	Mööbli tootmine, puidu töötlemine
83.	223,7	AS Premium Oil	Mootorikütuse hulgimüük
104.	200,1	AS Vender	Hulgikaubandus
133.	169,0	AS Astrodata	Arvutite müük ja arvutiteenused
135.	166,0	AS Postimees	Päevalehtede kirjastamine
145.	153,2	AS G.S.G.	Naftasaaduste ja toidukaupade jae- ja hulgimüük
155.	142,6	AS Estiko-Kommerts	Toidukaupade jae- ja hulgimüük
159.	138,8	AS Isover-Klaasvill	Soojusisolatsioonimaterjalide hulgimüük
162.	137,0	Ühistu Tartu Viljasalv	Teravilja töötlemine
188.	118,5	AS Tartu Kaubamaja	Tööstuskaupade jaemüük
191.	114,7	AS Astri & PK	Toidu- ja tööstuskaupade jaemüük
197.	111,6	AS Olerex	Vedelkütuse ja määrdeainete jae- ja hulgimüük

202.	108,9	AS Estiko-Plastar	Plastmasside töötlemine
207.	107,0	AS Tartu Keskkatlamaja	Soojusenergia tootmine ja müük
246.	92,7	AS Tartu Soojus	Soojussüsteemide hooldus, ehitus ja remont
249.	91,4	AS Pere Leib	Pagari- ja kondiitritoodete tootmine
260.	87,0	AS Feenoks	Tubakatoodete ja alkohoolsete jookide hulgikaubandus
266.	85,4	AS Lemeks MT	Metsaraie, puidu kokkuost, eksport ja müük
287.	80,3	AS Judis	Alkoholi, toidukaupade ja tubakatoodete hulgikaubandus
289.	79,7	AS Tartu Jäälill	Hulgikaubandus
298.	77,7	AS Espito	Hulgikaubandus
304.	76,0	AS Linnaehitus	Ehitusprojektide juhtimine, ehitustööd
319.	72,1	AS Port Truck	Kasutatud sõidukite sissevedu ja müük
320.	71,9	AS Maag	Külmutatud lihatoodete hulgi- ja jaemüük
327.	71,2	AS Ehitusfirma Rand ja Tuulberg	Üldehitustööd
358.	65,6	AS Tartu Gaas	Maagaasi müük
368.	63,7	AS Ilves-Extra	Spordi- ja vabaajarõivaste seeriatootmine
392.	60,2	AS Tartu Külkhoone	Toidukaupade hulgikaubandus
425.	55,4	AS Valestor	Kalakonservide tootmine
462.	51,5	AS Silja Puit	Saematerjali eksport
465.	51,5	Ühistu Tartu Tarbijate Kooperatiiv	Toidu- ja tööstuskaupade jaemüük
484.	49,1	AS Tartu Maja	Betoonist ehitusmaterjali tootmine ja müük

Tartu TOP 25 kuulutati 1998. aastal välja selleks, et pöörata tähelepanu ettevõtlusele, selle arengule ja tutvustada üldsusele Tartu linna ettevõtteid. Ettevõtluskonkurssi korraldades pani linnavalitsus rõhu investeringute suurusele ja töökohtade arvule, loomulikult arvestati käibe ja kasumi suurust ning rentaablust. Ettevõtted jagati kolme gruppi töötajate arvu järgi. Konkursist võttis osa 64 ettevõtet. Konkursi võitsid AS Estiko, AS Astrodata ja AS Kaseväli & KO. 1997. aasta suurimaks investeerijaks tunnustati AS Tartu Veevärk (82,2 milj krooni) ja

enim töökohti loonud äriühing AS Tarmeko (1420 töökohta, kasv võrreldes 1996. aastaga 134).

1- 9 töötajaga äriühingud

Koht	Nimi	Põhitegevusala	Punkte
1.	AS Kaseväli & Ko	Kinnisvara arendamine ja haldamine	168
2.	AS Arpeks Kaubandus	Viimistlusmaterjalide hulgimüük	165
3.	AS Prikon	Optikakaupade jaemüük	163
4.	AS Carring	Opel-autode müük	162
5.	OÜ Ketly King	Jalatsite jaemüük	160
6.	OÜ Geotar	Katastrimõõdistamine	157

10- 199 töötajaga äriühingud

Koht	Nimi	Põhitegevusala	Punkte
1.	AS Astrodata	Arvutite tootmine ja müük	144
2.	AS Valestor	Kalakonservide tootmine ja müük	136
3.	AS Rain	Hulgikaubandus	115
4.	AS Even	Ventilatsioonitööd	111
5.	Ühistu Tartu Tarbijate Kooperatiiv	Jaekaubandus	109
6.	AS Isover Klaasvill	Ehitusmaterjalide müük	107
7.	AS Tartu Kaubamaja	Jaekaubandus	106
8.	AS Rait	Puidu töötlemine	106
9.	AS Kroonpress	Ajalehtede ja ajakirjade trükk	105
10.	AS Magnum Pro Med	Ravimite müük	103
11.	AS Kane Metall	Metallprofiilide müük, metall- konstruktsioonide valmistamine	99
12.	AS Vender	Toidukaupade hulgimüük	98
13.	AS Favora	Autokütuse jae- ja hulgimüük	95

14.	Ühistu Tartu Viljasalv	Jahu ja segasöötade tootmine ja müük	95
15.	AS Tet-Ko	Sanitaartehtnilised ja ventilatsioonitööd, jaekaubandus	93
16.	AS Tartem	Ehitusmaterjalide müük	89
17.	AS Hillaris	Soojus- ja gaasivarustusseadmete müük, paigaldus ja hooldus	83
18.	AS SAB	Jäätmekäitlus, tänavate hooldus	82
19.	AS Rondam	Ruumide rent, investeeringud	80
20.	OÜ Ilves-Sport	Õmblustoodete valmistamine	79
21.	AS Ristikü NRT	Jaekaubandus, toitlustus	77
22.	OÜ Barclay Kinnisvara	Kinnisvara vahendus, haldamine	71
23.	AS Tevo Kaup	Ehitusmaterjalide jae- ja hulgimüük	71
24.	AS Tartu Veevärk	Vee- ja kanalisatsiooniteenused	69
25.	AS Pesukem	Pesu pesemine, keemiline puhastus	66

Üle 200 töötajaga äriühingud

Koht	Nimi	Põhitegevusala	Punkte
1.	AS Estiko	Plastmasstooted, hulgi- ja jaekaubandus	160
2.	AS Polaris Vara	Kahjukindlustus	159
3.	AS Tarmeko	Mööbli tootmine, puidu töötlemine	158
4.	AS Pere Leib	Pagari- ja kondiitritooted	153
5.	AS Tarkon	Metallide töötlemine, aparaadiehitus	152
6.	AS Ilves-Extra	Õmblustööstus	150
7.	AS Astri & PK	Jaekaubandus	147
8.	AS Tartu Õlletehas	Õlle ja karastusjookide tootmine ning müük	146
9.	AS Sangar	Õmblustooted	142
10.	AS Estiko Plastar	Plastmasside tootmine	135
11.	Eesti Energia AS Lõuna	Elektrienergia ülekandmine ja	135

	Elektrivõrgud	müük	
12.	AS Liikor	Reisijate vedu	127
13.	AS Samelin	Jalatsite tootmine ja müük	121

TÖÖTURG

Tartu linnas 1996- 1998 registreeritud tööotsijad ja töötud

(Allikas: Tartumaa Tööhõiveamet)

Aasta	Registreeritud tööotsijad	Registreeritud töötud
1996	1 722	1 034
1997	1 982	895
1998	2 205	996

1997- 1998 registreeritud töötute jagunemine vanuse järgi

(Allikas: Tartumaa Tööhõiveamet)

	1997		1998	
Vanus	Arv	Osatähtsus %	Arv	Osatähtsus %
16- 24	133	14,9	174	17,5
25- 49	590	65,9	643	64,5
M 50- 59 N 50- 54	113	12,6	142	14,3
M 60- 64 N 55- 59	59	6,6	37	3,7
Kokku	895	100,0	996	100,0

1997- 1998 registreeritud tööotsijate jagunemine vanuse järgi

(Allikas: Tartumaa Tööhõiveamet)

	1997		1998	
Vanus	Arv	Osatähtsus %	Arv	Osatähtsus %
16- 24	354	17,9	399	18,2
25- 49	1212	61,2	1 351	61,3
M 50- 59 N 50- 54	313	15,8	353	16,0

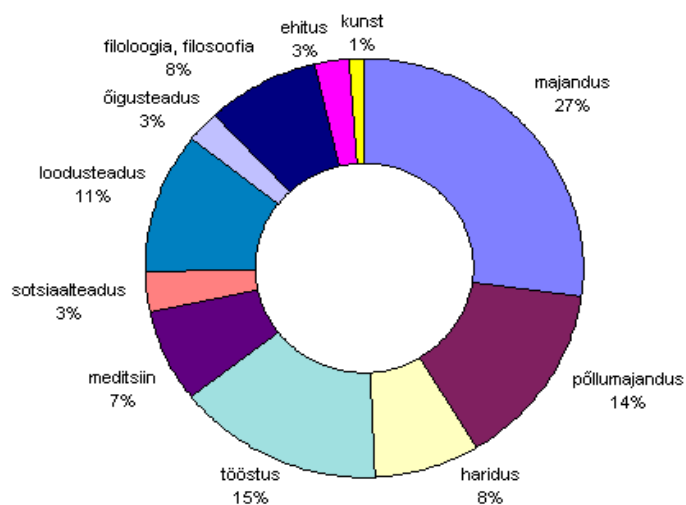
M 60- 64 N 55- 59	101	6,6	100	4,5
M 65+ N 60+	2	0,1	2	0,1
Kokku	1 982	100,0	2 205	100,0

Kõrgharidusega töötud ja tööotsijad erialade lõikes seisuga 18.01.1999

(Allikas: Tartumaa Tööhõiveamet)

Eriala	Töötud	Tööotsijad	Kokku	Osatähtsus %
Majandus	29	44	73	27,1
Põllumajandus	15	23	38	14,1
Haridus	10	11	21	7,8
Tööstus	13	28	41	15,3
Meditsiin	13	7	20	7,4
Sotsiaalteadus	2	6	8	3,0
Loodusteadus	13	16	29	10,8
Õigusteadus	2	5	7	2,6
Filosoofia, filoloogia	12	10	22	8,2
Ehitus	2	5	7	2,6
Kunst	-	3	3	1,1
Kokku	111	158	269	100,0

**Kõrgharidusega töötud ja töötisjad erialade lõikes
18.01.1999**



Tööpakkumised eriala järgi seisuga 31.12.1998

(Allikas: Tartumaa Tööhõiveamet)

Eriala	Vabu töökohti
Müügiagent	12
Baarman	3
Kirjakandja	1
Peaenergeetik	1
Direktor	1
Õpetaja	1
Autoelektrik	3
Keevitaja	1
Kokk	2
Laohoidja	1
Lukksepp	7

Müüja	6
Nõudepesija	1
Õmbleja	5
Pagar	5
Santehnik	1
Kokku	51

HARIDUS

Koolieelsed lasteasutused

(Allikas: Tartu Linnavalitsuse haridusosakond)

Laste arv koolieelsetes munitsipaallasteasutustes

Asutus	1997/98				1998/99			
	Sõim	Aed	Kooli- klass	Kokku	Sõim	Aed	Kooli- klass	Kokku
Lastepäevakodu Karoliine	15	73	-	88	17	72	-	89
Lastepäevakodu Tõruke	19	62	-	81	18	72	-	90
Lastepäevakodu Sass	18	70	76	155	17	108	-	125
Lastepäevakodu Kivike	42	233	-	275	41	251	-	292
Lastepäevakodu Kelluke	51	173	-	224	38	165	-	203
Lastepäevakodu Annike	40	148	-	188	26	155	-	181
Lasteaed Päkapiikk	-	58	-	58	-	70	-	70
Lasteaed Pöial-Liisi	-	44	-	44	-	37	-	37
Lasteaed Sirel	-	48	-	48	-	44	-	44
Lastepäevakodu Ristikhein	37	129	49	215	30	161	53	244
Lastepäevakodu Helika	23	108	-	131	18	112	-	130
Lastepäevakodu Meelespea	20	77	25	122	32	72	-	104
Lastepäevakodu Midrimaa	10	139	-	149	20	118	-	138
Lastepäevakodu Piilupesa	49	186	-	235	47	203	-	250
Lastepäevakodu Mõmmik	52	195	-	247	54	188	-	242
Lastepäevakodu Triinu ja Taavi	48	214	27	289	41	215	29	285
Lastesõim Mesipuu	75	-	-	75	70	-	-	70
Lastepäevakodu Kannike	36	223	-	259	42	214	-	256
30. Lastesõim	41	-	-	41	-	-	-	-
Lastepäevakodu Rukkilill	22	119	-	141	19	120	-	139
Lastepäevakodu Pääsupesa	28	147	-	175	45	134	-	179
Lastepäevakodu Poku	22	245	-	267	24	238	-	262
Lastepäevakodu Krõll	43	190	73	306	37	184	63	284
Maarjamõisa Lastepäevakodu	21	156	25	202	17	156	21	194
Lastepäevakodu Vikerkaar	38	82	-	120	25	105	-	130
Lastepäevakodu Hellik	33	218	-	251	37	215	-	252
Kesklinna Lastekeskus	-	143	60	203	-	152	44	196
Lasteaed Ploomike	-	58	-	58	-	58	-	58

Tähtvere Lastepäevakodu	35	200	-	235	55	184	-	239
Kokku	818	3738	326	4882	770	3803	210	4783

Laste arv eralasteaedades ja -hoiurühmades

Asutus	1997/98	1998/99
Lasteaed Väikevend	48	56
Lasteaed Väike Pauline	44	40
Lasteaed Gitika	10	-
Vohla eralasterühm	6	10
Sarapsoni eralasterühm	12	10
Riit-Välliku eralasterühm	12	12
Otsa eralasterühm	12	14
Mironova laste mängurühm	-	8
Kokku	144	150

Õpilaste arv koolides

Huvalakoolid

(Allikas: Tartu Linnavalitsuse haridusosakond)

Õpilaste arv munitsipaalhuvialakoolides

Huvalakool	1997/98	1998/99
Tartu Laste ja Noorte Maja	1 496	1 214
Tartu Noorte Tehnikamaja	754	729
Tartu Noorte Loodusmaja	604	520
Tartu Keeltekool	302	305
Tartu Jalgpallikool	300	293
Tartu Korvpallikool	516	382

Tartu Spordikool	684	711
Tartu Vanalinna Spordikool	548	493
Tartu I Muusikakool	425	451
Tartu II Muusikakool	210	207
Tartu Lastekunstikool	260	280
Kokku	6 099	5 585

Õpilaste arv erahuvialakoolides

Huvialakool	1997/98	1998/99
Tartu Spordiseltsi Kalev Kergetõustikukool	369	423
Tartu Spordiseltsi Kalev Spordikool	302	283
Ida Tantsukool	28	40
Vanemuise balletistudio	30	27
Kokku	738	773

Kutseõppeasutused

(Allikas: Tartu Linnavalitsuse haridusosakond)

Riiklikes kutseõppeasutustes õpetatavad erialad ja õpilaste arv

Kooli nimetus	Õpetatav eri- või kutseala	Õpilaste arv		Õppe- aeg
		1997/98	1998/99	
Tartu Ehitus- ja	Maaler, plaatija, krohvija	30	31	2 a
Kergetööstuskool	Müürsepp, puusepp, betoneerija	17	32	2 a
	Mööblitööstus		110	4 a
	Ehitaja	60	75	4 a

	Ehituspusepp	21	47	4 a
	Müürsepp, puusepp, betoneerija	67	46	4 a
	Käsitöö	26	26	4 a
	Õmbleja	114	109	4 a
	Kergerõivaste õmbleja	56	60	2 a
	Juuksur	62	60	2 a
	Õmbleja (erivajadustega)		8	2 a
	Mööblitiser (erivajadustega)		4	2 a
	Mööblitiser	16	10	2 a
	Kokku	469	618	
	Põhikooli baasil	335	488	
	Keskooli baasil	134	130	
Tartu	Autolukksepp	108	83	4 a
Teeninduskool	Autolukksepp, "B" ja "C"		27	4 a
	Toiduainete töötaja	138	138	4 a
	Pagar, kondiiter	188	166	4 a
	Turismikorraldus	63	53	2 a
	Sekretäritöö	61	62	2 a
	Pagar, kondiiter	59	48	2 a
	Reisikonsultant		20	2 a
	Andmetöötlus ja arvutivõrgud		29	2 a
	Virtuaalne kaubandus		16	2 a
	Ettekandja, kelner		28	2 a
	Ettevõtlus	36	42	2 a
	Kokku	653	727	
	Põhikooli baasil	434	414	
	Keskooli baasil	219	313	
Tartu Tööstuskool	Hoolduselektrik	273	131	4 a
	Autolukksepp		117	4 a
	Tööriistalukksepp		9	4 a
	Treial		1	4 a
	Autolukksepp	33	22	2 a
	Hoolduselektrik		13	2 a
	Kokk	106	118	4 a

	Müüja	63	32	4 a
	Restoranikokk	50	51	2 a
	Jaemüügi korraldaja	43	37	2 a
	Ärijuht	19	241	1 a
	Hotelliteenindaja	53	54	2 a
	Kokku	640	651	
	Põhikooli baasil	442	408	
	Keskooli baasil	198	243	
Merehariduskeskuse	Jõelaevajuht-mehhaanik	28	30	2 a
Tartu filiaal	Kokku	28	30	
	Keskooli baasil	28	30	
Tartu	Meditsiiniõed	49	24	3,5 a
Meditsiinikool	Laboratoorne diagnostika	36	16	3 a
	Sünnitusabi	28	2	3 a
	Meditsiiniõed (eksperimentaalne)	49		3,5 a
	Meditsiiniõed		344	3,5 a
	Laboratoorne diagnostika		30	3,5 a
	Sünnitusabi		18	4,5 a
	Kokku	162	434	
	Keskooli baasil	162	434	
Tartu Kunstikool	Kiviraiumine ja skulptuur	25	25	4 a
	Nahkehistöö	25	26	4 a
	Maalimine ja maalingute restaureerimine,			
	kunstiline kujundamine A	44	43	4 a
	Kunstiline kujundamine B	48	48	4 a
	Tekstiilikunst	27	29	4 a
	Mööblikujundus ja restaureerimine	38	34	4 a
	Arvutigraafika	10	20	2 a
	Fotograafia	9	17	4 a
	Kokku	226	242	
	Põhikooli baasil	98	48	
	Keskooli baasil	128	194	
H. Elleri nim Tartu	Klaver	19	23	3 a 10 k
Muusikakool	Klaver	11	7	3 a 10 k

	Keelpillid	13	13	3 a 10 k
	Keelpillid	2	7	3 a 10 k
	Puhkpillid	11	12	3 a 10 k
	Puhkpillid	9	10	3 a 10 k
	Löökpillid	1	2	3 a 10 k
	Löökpillid	3	3	3 a 10 k
	Akordion	6	4	3 a 10 k
	Akordion	3	4	3 a 10 k
	Laul	24	29	3 a 10 k
	Koorijuhtimine ja koolimuusika	10	11	3 a 10 k
	Koorijuhtimine ja koolimuusika	19	16	3 a 10 k
	Muusikateooria	3	2	3 a 10 k
	Klassikaline kitarr	3	4	3 a 10 k
	Klassikaline kitarr	8	8	3 a 10 k
	Kokku	145	155	
	Põhikooli baasil	64	69	
	Keskooli baasil	81	86	
Tartu Õppekeskus	Puidu töötlemine		73	2 a 10 k
	Sekretär-asjaajaja		15	2 a 10 k
	Kergerõivaste õmbleja		15	2 a 10 k
	Lukksepp		23	10 k
	Kokku		126	

Erakutseõppeasutustes õpetatavad erialad ja õpilaste arv

Kooli nimetus	Õpetatav eri- või kutseala	Õpilaste arv		Õppe-aeg
		1997/98	1998/99	
AS Dentes	Suuhügienist	11	17	3 a
Tervishoiukool	Hambaarstiabi	12	13	1 a 6 k
	Hambaraviõde	8	8	1 a
	Kokku keskkooli baasil	31	38	
Iluravi Erakool	Kosmeetik		31	1a 6k
	Kokku keskkooli baasil		31	

Audentese Kõrgema	Pangandus	94		2 a ja 3 a
Ärikooli	Ärijuhtimine	114		2 a ja 3 a
Tartu Kolledž	Personalijuhtimine	40		2 a ja 3 a
	Kokku keskkooli baasil	248		
Mainori Majanduskooli	Ärijuhtimine	46	88	3 a ja 5 a
Tartu Filiaal	Finantsjuhtimine	80	115	3 a ja 5 a
	Psühholoogia		33	3 a ja 5 a
	Kokku keskkooli baasil	126	236	

Tartu Õppekeskuses aastatel 1987- 1997 üldhariduskoolide õpilaste poolt omandatud kvalifikatsioon erialati

Eriala	1987	1988	1989	1990	1991	1992	1993	1994	1995	1996	1997
Autoõpetus	126	125	96	90	111	85	85	377	433	421	774
Metallõpetus	63	102	90	50	5	10	22	23	12	17	6
Toitlustamine	20	15	27	21	9	-	-	-	-	-	-
Õmblemine	37	106	73	57	54	20	41	10	32	14	19
Masinakiri	-	113	59	54	44	55	102	90	67	117	64
Kaubandus	-	43	59	51	54	35	25	22	19	29	10
Arvutioperaator	14	15	-	-	-	-	-	-	-	-	-
Meditiin	-	-	-	24	7	21	19	19	27	6	6
Side	11	-	24	-	-	-	-	-	-	-	-
Raamatupidamine	22	27	-	-	-	-	-	-	-	-	-
Analüütiline keemia	58	-	-	-	-	-	-	-	-	-	-
Kondiiter	21	-	-	-	-	-	-	-	-	-	-
Konserveerimine	14	-	-	-	-	-	-	-	-	-	-
Kokk	17	-	-	-	-	-	-	-	-	-	-
Põllutöömasinate remondilukksepp	15	-	-	-	-	-	-	-	-	-	-
Pagar	-	12	-	-	-	-	-	-	-	-	-
Puidu töötlemine	-	8	-	-	-	-	-	4	8	12	8
Spordiinstruktor	-	-	-	6	-	-	-	-	-	-	-

Aiandus	-	-	-	6	-	-	-	-	-	-	-
Kokku	418	566	428	359	284	244	294	545	598	616	887

Kõrgemad õppeasutused

(Allikas: Riigi Statistikaamet)

Õppeasutus	Üliõpilaste arv 1997/98					Üliõpilaste arv 1998/99				
	Kokku	diplomi-õpe	bakalau-reuseõpe	magistri-õpe	doktori-õpe	Kokku	diplomi-õpe	bakalau-reuseõpe	magistri-õpe	doktori-õpe
Avalik-õiguslikud ülikoolid										
Tartu Ülikool	8 803	364	6 506	1 224	709	9074	277	6 743	1 218	836
Eesti Põllumajandusülikool	2 151	17	1 824	268	42	2386	63	2 006	263	54
Eesti Muusikaakadeemia Tartu filiaal	8	-	8	-	-	13	-	13	-	-
Riigi rakenduslikud kõrgkoolid										
Tartu Õpetajate Seminar	321	321	-	-	-	371	371	-	-	-
Tartu Lennukolledž	45	45	-	-	-	64	64	-	-	-
Tartu Meditsiinikool	295	295	-	-	-	395	395	-	-	-
Era rakenduslikud kõrgkoolid										
Tartu Teoloogia Akadeemia	107	-	107	-	-	94	94	-	-	-
EKBL Kõrgem Usuteaduslik Seminar	40	16	24	-	-	46	46	-	-	-
Audentese Kõrgema Ärikooli Tartu Kolledž	258	258	-	-	-	335	335	-	-	-
Mainori Majanduskooli Tartu filiaal	119	119	-	-	-	225	225	-	-	-
Sotsiaalteaduste Erakõrgkooli Veritas Tartu filiaal	85	85	-	-	-	81	81	-	-	-

TERVISHOID

Tartu linna raviasutused seisuga 31.12.1998

Raviasutuse liik	Raviasutuste arv		
	Riiklik raviasutus (Tartu Ülikooli Kliinikum)	Munitsipaal- raviasutus	Era- raviasutus
ÜLDARSTIABI			
Haigla	9	-	-
Polikliinik	1	1	-
Kiirabi	-	1	-
Perearstikeskus	-	1	6
neist perearstipraksiseid	-	12	38
Eriarstiabiasutus	-	-	18
HAMBARAVI			
Polikliinik	1	-	-
Hambaproteesikeskus	1	-	-
Hambaraviasutus	-	-	39

Meditsiinipersonal seisuga 31.12.1998

(Allikas: Linnaarst, Tartu Ülikooli Kliinikum)

ÜLDARSTIABI

Raviasutuse omandivorm	Arstid		Õendusala töötajad
	Kokku	sh ambulatoorses arstiabis	
Riiklikud raviasutused	497	101	996

Linna raviasutused	45	45	56
Eraarstid ja -raviasutused	71	71	51
Kokku	613	217	1 103

HAMBARAVI

Raviasutuse omandivorm	Hambaarstid	Õendusalatöötajad
Riiklikud raviasutused	62	26
Eraarstid ja -raviasutused	66	34
Kokku	128	60

Haiglaravi 1998

(Allikas: Tartu Ülikooli Kliinikum)

Haigla	Ravi- voodite	Haigete arv		Voodi-päevade	1 haige keskmine
	arv	Kokku	Haigeid lapsi	arv	ravi kestvus
TÜK Naistehaigla	89	4 065	20	19 927	4,9
TÜK Maarjamõisa Haigla	664	23 307	2 864	184 184	7,9
TÜK Lastehaigla	118	5 013	4 578	36 213	7,2
TÜK Kopsuhaigla	120	2 274	1	31 922	14,0
TÜK Onkoloogiahaigla	89	2 689	3	28 979	10,8
TÜK Endokrinoloogiahaigla	35	936	64	7 875	8,4
TÜK Nakkushaigla	76	905	2	21 885	24,2
TÜK Nahahaigla	50	1 205	178	13 813	11,5
TÜK Psühhiaatria haigla	140	2 114	249	49 058	23,2
Kokku	1 381	42 508	7 959	393 856	9,3
PÄEVAOSAKONNAD					

TÜK Maarjamõisa Polikliinik	14	3 247	962	3 247	1,0
TÜK Maarjamõisa Haigla	10	111	-	908	8,2
TÜK Kopsuhaigla	20	447	-	6 629	14,8
TÜK Nahahaigla	15	298	21	5 182	17,4
TÜK Naistehaigla	11	1 252	6	1 252	1,0
Kokku	70	5 355	989	17 218	3,2

Haiglates viibinutest oli Tartu elanikke keskmiselt 35%.

Ambulatoorne arstiabi: arstikülastuste ja koduvisiitide arv 1998. aastal

(Allikas: Linnaarst, Tartu Ülikooli Kliinikum)

Raviasutuse omandivorm	Esmatasandi arstiabi		Eriarstiabi		Hambaravi
	Arstikülastused	Koduvisiidid	Arsti-külastused	Kodu-visiidid	Arsti-külastused
Riiklikud raviasutused	-	-	370 002	5 883	97 701
Linna raviasutused	74 504	10 226	66 517	574	-
Era-raviasutused	163 718	23 676	43 204	1 119	87 688
Kokku	248 222	33 902	479 723	7 576	185 389

HOOLEKANNE

Eesti sotsiaalhoolekandes on 1990ndatel aastatel toimunud olulised muutused. Riiklik hoolekanne on mõnes valdkonnas osaliselt, teises täielikult asendunud munitsipaalhoolekandega. Hoolekandeesutuste arv on kasvanud ja asutuste struktuur on muutunud mitmekesisemaks, kuid kohtade arv ei ole kasvanud. Seda tingib suund avahoolekande laiendamisele, st hooldust vajavate inimeste ja nende perekondade toetamisele koduhoolduse, päevahoolduse jm vormis. Nimetatud hoolduse vormid olid kasutuses ka varem. Näiteks koduhooldus (abivajavatele üksikutele vanuritele või invaliididele koduteenuste osutamine hooldustöötaja poolt) tänases mahus (1998. aastal 326 teenindatavat) toimub Tartus juba 1990ndate aastate algusest. Traditsioonilisi teenuseid osutavate asutuste tegevus ei ole viimastel aastatel kasvanud. Tartu Hooldekodu, Tartu Mäe-kodu (lastekodu), Väikelastekodu Käopesa ja Kuulmis- ja Kõnehälvetega Laste Keskuse (endine Tartu Lastekodu) kohtade arv on tänasel tasemel püsinud mitmeid aastaid.

Viimastel aastatel on Tartus alustanud tegutsemist uued hoolekandeesutused:

- Laste Turvakodu aadressil Tiigi 55 (20 kohta, personali koosseisus 15,5 ametikohta);
- Noortekodu, turvakodu filiaal aadressil Nisu 2a (4 kohta);
- Tartu Õigushälvikute Varjupaik Kristlik Kodu (5 kohta statsionaaris, 15 kohta päevahoolduses);
- Kivistiku Lastekodu on perelastekoduna tegutsev sihtasutus, mida finantseeritakse linna eelarvest (7 kohta);
- Vaimse Tervise Hooldekeskus aadressil Staadioni 48 (60 kohta päevaseks rehabilitatsiooniks, 34 kohta statsionaaris, personali koosseisus 50 ametikohta);
- Päevakeskus Tähtvere aadressil Veski 35 (tegutseb 1997. aasta teisest poolest, personali koosseisus 13 ametikohta);
- Päevakeskus Kalda aadressil Kalda tee 40 (hallatakse samal aadressil asuvat vanurite maja, 7-kohalist pansionaati, korraldatakse hooldustöötajate tegevust, kokku 53 ametikohta).

Eraettevõtjad ei ole Tartus hoolekande teenuste osutamise vastu huvi tundnud. Kui välja arvata eespool nimetatud Kristlik Kodu, Laste Tugikeskus ja Vaimse Tervise Hooldekeskuse juures tegutsev mittetulundusühing Iseseisev Elu, on kõik ülejäänud hooldusasutused riiklikud või munitsipaalalluvuses.

Hoolekandeesutused

(Allikas: Tartu Maavalitsus)

Asutus	Kohtade arv		Hoolealuste arv		Ametikohtade arv	
	1998. a alguses	1998. a lõpus	1998. a alguses	1998. a lõpus	1998. a alguses	1998. a lõpus
Väikelastekodu Käopesa	51	51	58	56	42	41

Tartu Mäe-kodu	24	24	24	23	18,5	18,5
Kuulmis- ja Kõnehälvetega Laste Keskus	42	42	42	36	37	31
Vaimse Tervise Hooldekeskus	94	120	94	168	50	50
Tartu Õigushälvi- kute Varjupaik	8	8	6	9	7,25	7,5
Tartu Laste Turvakodu	20	20	20	20	15,5	15,5
Tartu Hooldekodu	115	115	111	113	70,5	70,5

Suurim sotsiaaltoetusi saav grupp Tartus on pensionärid, elatusraha saajad. Kuna Eesti pensionid ei ole seotud tööpanusega, siis on elatusrahadel sotsiaalabi iseloom. Erinevalt Eestist tervikuna, kus vanaduspensionäride arv kahaneb, kasvab Tartus vanurite arv. Arenenud riikidega võrreldes on Eestis (sh Tartus) ebatavaliselt väike puuetega inimeste (vaegurite) osatähtsus (4% Eestis ja 4,2% Tartu elanikest, arenenud riikides keskmiselt 9-11%).

Pensionikindlustus

(Allikas: Tartumaa Pensioniamet)

	1998. a alguses	neist töötavaid	1998. a lõpus	neist töötavaid
Pensioni- ja toetusesaajad kokku	25 354	5 068	25 694	5 801
neist naised	17 441	3 373	17 658	3 900
Vanaduspensionärid	19 700	4 467	19 825	5 139
neist soodustatud tingimustel pensionisaajad	2 592	697	2 607	773
Pensionärid pensioniga väljateenitud aastate eest	161	60	147	62
Invaliidsuspensionärid	4 293	541	4 451	593
neist I grupi invaliidid	570	61	581	59
II grupi invaliidid	2 814	214	2 878	249
III grupi invaliidid	654	266	713	283
lapsinvaliidid	255	-	279	2
Toitjakaotuspensionisaajad perekonnad	1 097	-	1 172	-
neist ühe töövõimetuga	792	-	854	-
kahe töövõimetuga	231	-	244	-
kolme ja enama töövõimetuga	74	-	74	-
Rahvapensioni saajad	103	-	99	-

Riiklike sotsiaaltoetuste maksmise kord Tartu linnas on reguleeritud Tartu Linnavalikogu 5. juuni 1997. a määrusega nr 14. Riiklikud sotsiaaltoetused on toimetulekutoetus, täiendav sotsiaaltoetus, puuetega inimeste transpordikulude hüvitus, telefoni kasutamise hüvitus ja II grupi invaliididele 50% sõidutoetuse hüvitus ühistranspordis.

Toimetulekutoetuse ja täiendavate sotsiaaltoetuste maksmine 1998. aastal

(Allikas: Tartu Linnavalitsuse sotsiaalabi osakond)

Toimetulekutoetus (tuh kr)	15 385
Toimetulekutoetuste taotluste arv	23 776
Toetus ühe taotluse kohta (kr)	647
Eluasemekulude katmine toimetulekutoetuse vahenditest (tuh kr)	2 820
Eluasemekulude katteks toetuse taotluste arv	7 749
Täiendavad sotsiaaltoetused (tuh kr)	8 198
Täiendavat toimetulekutoetust saanud perede arv	7 779

Toimetulekutoetust saanud perekonnad peretüüpide järgi 1998. aastal

(Allikas: Tartu Linnavalitsuse sotsiaalabi osakond)

Perekondade arv kokku	Neist			
	töötuga (töötutega) perekondi	lastega perekondi	pensionäri perekondi	puudega (puuetega) inimeste perekondi
4 358	652	1 933	1 397	366

Toimetulekutoetust saanud perekondade koosseis 1998. aastal

(Allikas: Tartu Linnavalitsuse sotsiaalabi osakond)

Kokku pereliikmeid	Perekondade liikmed						
	Neist						
	eelkooliealised lapsed	õpilasi	töötajaid	töötuid	koduseid	pensionäre	muid
8 541	1 333	2 480	1 197	675	653	1 757	446

Muud riiklikud sotsiaaltoetused 1998. aastal

(Allikas: Tartu Linnavalitsuse sotsiaalabi osakond)

Toetuse liik	Toetuse saajad	Toetuse summa kr
Telefoni kasutamise toetus	883	181 194
Transpordi kasutamise toetus puuetega inimestele	772	145 582
Vanglast vabanenu toetus	75	11 070
Tšernobõli AEJ avarii likvideerimises osalenu toetus	241	161 640
50-protsendiline sõidutoetus II grupi invaliididele	779	393 258
Liikluskindlustuse makse soodustus (vähekindlustatud üksikpensionärid, puuetega isikud, lasterikkad pered)	1 008	809 507

Ühekordsed toetused linna eelarvest erakorraliste juhtumite puhul 1998. aastal

(Allikas: Tartu Linnavalitsuse sotsiaalabi osakond)

Toetuse saajad	Taotlusi	Summa kr	Keskmine summa kr
Vähekindlustatud pensionärid	232	85 288	368
(Inva)abivahendi hankijad	42	15 310	364
Õnnetuste ohvrid	69	71 428	1 035
Vähekindlustatud pered	257	98 365	382
Vanemliku hooleta lapsed	439	30 950	70
Vanglast vabanenud	11	1 900	172
Töötud	55	8 161	148
Maamaksust vabastamist taotlenud	26	4 223	162
Paljulapselised pered	11	7 053	641
Vabadussõja veteranid	7	17 500	2 500
Vabadusvõitlejate ühingu liikmed	10	5 000	500
Endised poliitvangid	9	4 500	500
Soome sõja veteranid	7	3 500	500
Kokku	1 175	353 178	300

Tartu Linnavalikogu 22. jaanuari 1998. aasta määrusega nr 32 kehtestati 1. jaanuarist 1998. aastal Tartu linnas lisaks riiklikule lapsetoetusele täiendav lapsetoetus. Toetuse suuruse, mis on seotud riikliku lapsetoetuse määraga, kehtestab igal aastal volikogu. Toetust makstakse neljas osas:

- esimene osa makstakse emale seitsmendal raseduskuul (1998. aastal seitsmekordne riikliku lapsetoetuse määr, maksti 847 isikule, kokku 889 350 krooni);
- teine osa makstakse emale pärast sünnitust (1998. aastal kolmekordne riikliku lapsetoetuse määr, maksti 706 isikule, kokku 317 700 krooni);
- kolmas osa makstakse emale või last kasvatavale isikule lapse üheaastaseks saamisel;
- neljas osa makstakse emale või last kasvatavale isikule lapse kaheaastaseks saamisel.

Vanemliku hoolitsuseta lapsed

(Allikas: Tartu Linnavalitsuse sotsiaalabi osakond)

	1996	1997	1998
Esmakordselt arvele võetud	74	128	93
Laste hoolekandeesutustesse paigutatud	41	40	15
Eestkostele võetud	33	59	11
Hooldusele võetud	22	28	50
Laste arv, kelle vanematelt on kohus vanema õigused ära võtnud	5	7	5
Laste arv, kelle suhtes sotsiaalabi osakond on lahendanud vanemate ja/või eestkostjate/hooldajate vahelised vaidlused	745	692	636

KODANIKUKAITSE

Tartu linnas tegeleb tuletõrje- ja päästetööde ning kodanikukaitsega Tartu Maavalitsuse haldusalas olev Tartumaa Päästeteenistus. Abi osutatakse kogu Tartu maakonnas ning vajadusel ka naabermaakondades.

Väljasõidud 1998. aastal

(Allikas: Tartumaa Päästeteenistus)

Sündmuse liik	Kokku	sh Tartu linnas
Tulekahju	1 262	715
Pommiähvardus	11	9
Liiklusõnnetus	148	43
Õnnetus veekogul	7	4
Gaasiavarii	12	10
Kommunaalavarii	3	3
Elektrivõrkude avarii	13	7
Mürkainetega saastumine	7	5
Lõhkekehade leidmine ja kahjutuks tegemine	11	6
Naftasaadustega saastumine	35	27
Muu saastumine	5	4
Loodusõnnetuste tagajärg	73	16
Lõhkekeha plahvatus	7	5
Muu plahvatus	1	-
Pommiteade	42	18
Vale väljakutse	20	15
Ekslik väljakutse	147	104
Teenus	503	103
Õppus	181	68
Muud	280	157
Kokku	2 768	1 319

Tartumaa Päästeteenistus päästis 1998. aastal Tartu linnas 35 inimest. Tehti kahjutuks 114 linna territooriumilt leitud lõhkekeha: 99 granaati, 13 mürsku ja 2 miini.

KORRAKAITSE

Kuriteod Tartu linnas aastatel 1997- 1998

(Allikas: Tartu Politseiprefektuur)

Kuriteo liik	Registreeritud		Avastatud			
	1997	1998	1997	%	1998	%
Kokku	1 634	2 425	823	50,4	1 150	47,4
Tahtlik tapmine	17	22	14	82,4	18	81,8
Üliraske kehavigastuse tekitamine	11	4	5	45,5	2	50,0
Kehavigastuse tekitamine	12	16	9	75,0	16	100,0
Vägistamine	5	3	4	80,0	2	66,7
Röövimine	20	24	18	90,0	23	95,8
Avalik vargus	109	145	72	66,1	86	59,3
Salajane vargus	1 018	1 621	405	39,8	536	33,1
*korterivargus	252	315	104	41,3	123	39,0
*transpordivahendi vargus	74	63	18	24,3	16	25,4
*vargus sõidukitest	209	551	68	32,5	202	36,7
Kelmus	27	28	13	48,1	18	64,3
Relva ebaseaduslik hoidmine	14	7	12	85,7	6	85,7
Huligaansus	53	48	28	52,8	27	56,3
Ärandamine	45	62	26	57,8	41	66,1
Liikluskuriteod	19	21	16	84,2	19	90,5
Väljapressimine	10	14	8	80,0	10	71,4
Narkokuriteod	4	23	4	100,0	23	100,0
Majanduskuriteod	164	304	114	69,5	263	86,5
Muud kuriteod	106	83	75	70,8	60	72,3

Registreeritud ja avastatud kuriteod jaoskondade lõikes 1998. aastal

(Allikas: Tartu Politseiprefektuur)

Konstaablijaoskond	Registreeritud	Isik kindlaks tehtud	Avastatud	Avastamise %
Kesklinn	586	216	209	35,7
Veeriku	130	42	39	30,0
Raudtee	38	16	16	42,1

Karlova	372	205	198	53,2
Ropka	170	73	71	41,8
Tamme	92	40	38	41,3
Anne	398	172	172	43,2
Ülejõe	337	150	146	43,3
Väljaspool jaoskondi	302	276	261	86,4
Kokku	2 425	1 190	1 150	47,4

EELARVE

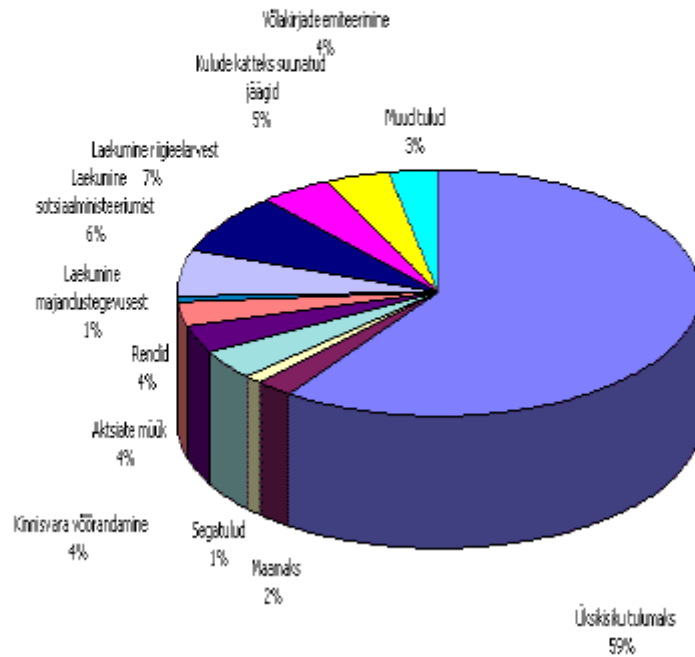
Tulude laekumine Tartu linna eelarvesse 1998. aastal kroonides

(Allikas: Tartu Linnavalitsuse rahandusosakond)

Üksikisiku tulumaks	244 232 100
Maamaks	9 542 600
Segatulud	4 273 000
Kinnisvara vöörandamine	15 828 600
Aktsiate müük	14 381 300
Rendid	14 427 800
Laekumine majandustegevusest	2 227 900
Laekumine sotsiaalministeeriumist	24 302 600
Laekumine riigieelarvest	33 368 000
Kulude katteks suunatud jäägid	18 610 000
Võlakirjade emiteerimine	15 600 000
Muud tulud	12 401 100
Kokku	409 195 187

Tulude laekumine linna eelarvesse 1998. aastal

Kogumaht 409 195 187 krooni

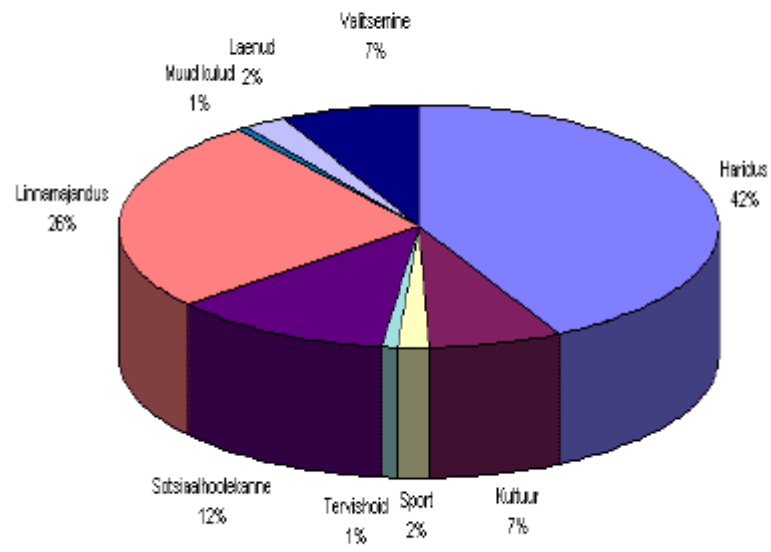


Kulud Tartu linna eelarves 1998. aastal kroonides

Haridus	172 779 800
Kultuur	29 019 300
Sport	7 561 100
Tervishoid	3 330 500
Sotsiaalhoolekanne	47 908 900
Linnamajandus	105 632 300
Muud kulud	2 444 600
Laenud	9 338 600
Valitsemine	30 593 500
Kokku	408 608 600

Kulud linna eelarves 1998. aastal

Kogumaht 408 608 617 krooni



TARTU LINNA JUHTIMINE

Tartu on suuruselt teine omavalitsusüksus Eestis. Tartu omavalitsusorganiteks on linnavolikogu kui esinduskogu ja linnavalitsus kui volikogu poolt moodustatud täitevorgan.

Linnavolikogu valitakse vabadel valimistel üldise, ühetaolise ja otsese valimisõiguse alusel salajasel hääletamisel. Volikogu valivad linna hääleõiguslikud elanikud 3 aastaks, selle liikmete arvu määrab eelmine volikogu. Viimased kohalikud valimised toimusid 20. oktoobril 1996. Kandidateeris 6 erakonda, 6 valimisliitu ja 6 üksikkandidaati. Volikogu 49 kohale valiti 14 Reformierakonna, 12 Isamaaliidu, 11 valimisliidu Tartu 2000, 7 Mõõdukate ja 5 Keskerakonna esindajat, kes volikogu tööle rakendumisel moodustasid samanimelised fraktsioonid. Praeguse koosseisu linnavolikogul on esimees (valimisliit Tartu 2000) ja kaks aseesimeest (Mõõdukad, Keskerakond), kes koos fraktsioonide esimeestega moodustavad linnavolikogu eestseisuse. Volikogu moodustas järgmised alatised komisjonid:

- revisjonikomisjon;
- arengu- ja planeerimiskomisjon;
- linnamajanduskomisjon;
- rahanduskomisjon;
- linnavarakomisjon;
- sotsiaalkomisjon;
- haridus- ja kultuurikomisjon;
- laste- ja noorsookomisjon;
- õigus- ja korrakaitsekomisjon.

Linnavalitsus kui kollegiaalne täitev ja korraldav organ viib praktilise tegevusega ellu seadustega linnale pandud ning linnavolikogu määrustes ja otsustes seatud ülesanded. Viimaste kohalike valimiste järgselt kuulub linnavalitsusse linnapea, 5 abilinnapead ja linnasekretär. Linnavolikogu valib linnapea ja nimetab linnapea ettepanekul ametisse abilinnapead. Linnasekretäri nimetab ametisse linnapea.

1998. aastal korraldas linnaelu juhtimist linnavalitsus, kes kinnitati ametisse 24. aprillil 1997. Linnapeana asus ametisse reformierakondlane Roman Mugur, samast erakonnast tuli kaks abilinnapead, kaks valimisliidust Tartu 2000 ning üks Keskerakonnast. Septembris 1998 astus Roman Mugur tagasi, tema asemele asus erakonnakaaslane Andrus Ansip. Samal ajal vahetus ka linnasekretär. Abilinnapead jätkasid samas koosseisus.

Linnavolikogu kinnitas Tartu omavalitsuse ametiasutustes 1. jaanuariks 1998 teenistujate koosseisuks 315,75 ametikohta, neist 197,5 moodustas valitsemisaparaat. Aasta hiljem on vastavad näitajad 312,25 ja 198. Alates 1. septembrist 1998 kehtivat ametiasutuste struktuuri kajastab järgnev joonis:

Tartu Linnavalitsus
Raekoda
Tartu 50089
Tel (27) 440 111, faks (27) 431 466
e-post: lv@raad.tartu.ee
<http://www.tartu.ee>

Käesoleva trükise ettevalmistamiseks moodustas Tartu Linnavalitsus töörühma, kes osakondade poolt esitatud materjalide alusel koostas lühiülevaate "Tartu 1998".

Asend ja keskkond	Linnamajanduse osakonna keskkonnateenistus
Maakasutus	Maakorralduse osakond
Rahvastik	Ettevõtluse osakonna elanikeregistri teenistus
Eluase	Linnaplaneerimise osakonna arenguteenistus
Ettevõtlus. Tööturg	Ettevõtluse osakond
Haridus	Haridusosakond
Tervishoid	Linnaarstiteenistus
Hoolekanne	Sotsiaalabi osakond, kasutatud J. Kõre (TÜ) materjale
Kodanikukaitse	Tartumaa Päästeteenistus
Korraldus	Tartu Politseiprefektuur
Eelarve	Rahandusosakond