

TARTU LINNAVALITSUS

LÜHIÜLEVADE

TARTU 2004

TARTU 2005

SISUKORD

SISUKORD.....	2
EESSÕNA.....	3
ASEND JA KESKKOND.....	4
MAAKASUTUS.....	15
LINNAEHITUSLIKUD TOIMINGUD.....	21
RAHVASTIK.....	23
ETTEVÕTLUS.....	31
TÖÖTURG.....	37
LINNAVARA.....	39
HARIDUS.....	43
TEADUS- JA ARENDUSTEGEVUS.....	51
TERVISHOID.....	53
HOOLEKANNE.....	55
KULTUUR.....	60
TURVALISUS.....	66
LINNAEELARVE TÄITMINE.....	69
TARTU LINNA JUHTIMINE.....	78
LISAD.....	82
Suurimad tööandjad riigi- ja kohaliku omavalitsuse asutuste hulgas.....	83
Tartu Linnavalitsuse tellimusel valminud uurimistööd 2004. aastal.....	83
Tartu linna 2003. ja 2004. aasta arengutaseme näitajad.....	84

EESSÕNA

Taas on üks aasta Tartu linnal ajalooks saanud ja järjekordsed 366 päeva arvudesse pandud. Arvudesse, mis kõnekamalt hakkavad rääkima võrdluses eelmiste aastate näitajatega. Analoogset materjali on kogunenud juba kuue kogumiku jagu (1998–2003).

Linn on pidevalt arenev organism, mille arengu kiiruse üle ikka vaieldakse. Vaidlejad on nii need, kellele areng tundub liialt aeglane kui ka need, kelle arvates muudetakse liiga kiiresti "vana head" Tartut.

Linna pikaajaliste arengudokumentide koostamisel tuleb heita pilk ka tahapoole. Täpne ja kättesaadav statistiline materjal linnaelu kohta on kasuks kõigile asjahuvilistele, toodud näitajate ja tendentside kaudu saame end võrrelda maailma teiste linnadega.

2004. aastal uuendati Tartu arengudokumentide koostamise korda ja selle alusel alustati ettevalmistustööd uue arengukava Tartu 2007–2013 koostamiseks. See protsess aitab meil kavandada linna seniste traditsioonide, suundumuste ja tänaste teadmiste valguses.

Mida meenutada aastast 2004 Tartus, mis oli stabiilse kasvu (eelarve maht ületas esmakordselt miljard krooni), suurte investeringute (üle veerand miljardi krooni) ja tulevikku vaatamise aasta?

ASi Tartu Veevärk tellimusel valminud tunnelkollektor Kesklinna-2 tunnistati aasta teo tiitli vääriliseks. See oli sõnum kõigile, et heade mõtete linnas ei reostata enam Emajõe. Sama ettevõtte plusspoolel on lisaks nimetatud ehitisele ka suuresti eura rahadele toetunud Anne joogiveepuhasti käivitamine, mis muudab kvaliteetsemaks poolte tartlaste joogivee.

UNICEFi Eesti Rahvuskomitee tunnistas Tartu laste- ja noortesõbralikuks linnaks.

Heakorratelefoni 1789 rakendamine on andnud linnavõimudele operatiivset teavet elanikke häirivatest ja kiiret lahendamist vajavatest probleemidest.

Linnaliinibussides käivitus ID-kaardil põhinev piletisüsteem.

Annelinnas avatud sotsiaalhoolekandeesutuste kompleks on tubli täiendus suurima elanike arvuga linnaosa inimestele hoolekandeteenuste pakkumisel.

Turu tänava spordihoonesse lisandus uus võistlusaal.

Rõõmustab uute ja renoveeritud kortermajade tulek kesklinna ja selle lähisteles, Jaamamõisa uusasumi kiire kerkimine.

Suvine Tartu laulupidu õnnestus nii kuulajate hulgal kui ka kunstiliselt.

Mida enam tunnevad elanikud huvi oma kodulinna käekäigu vastu, seda paremini õnnestuvad need üritused, mis on suunatud linna kaunimaks muutmiseks kampaaniale "Heade värvide linn" lisandus 2004. aastal kampaania "Päärdeaiad korda".

Linnavalitsus soovib olla head partner linnaelanikele ja külalistele. Üks samm sellel teel on linnavalitsuse osakondade koondumine ühte piirkonda Raekoja platsi ümbrusse ja Küüni tänavale.

Tänu kõigile kogumiku koostajatele ja kaasaaitajatele,



Anto Ili
Abilinnapea,
töörühma juht

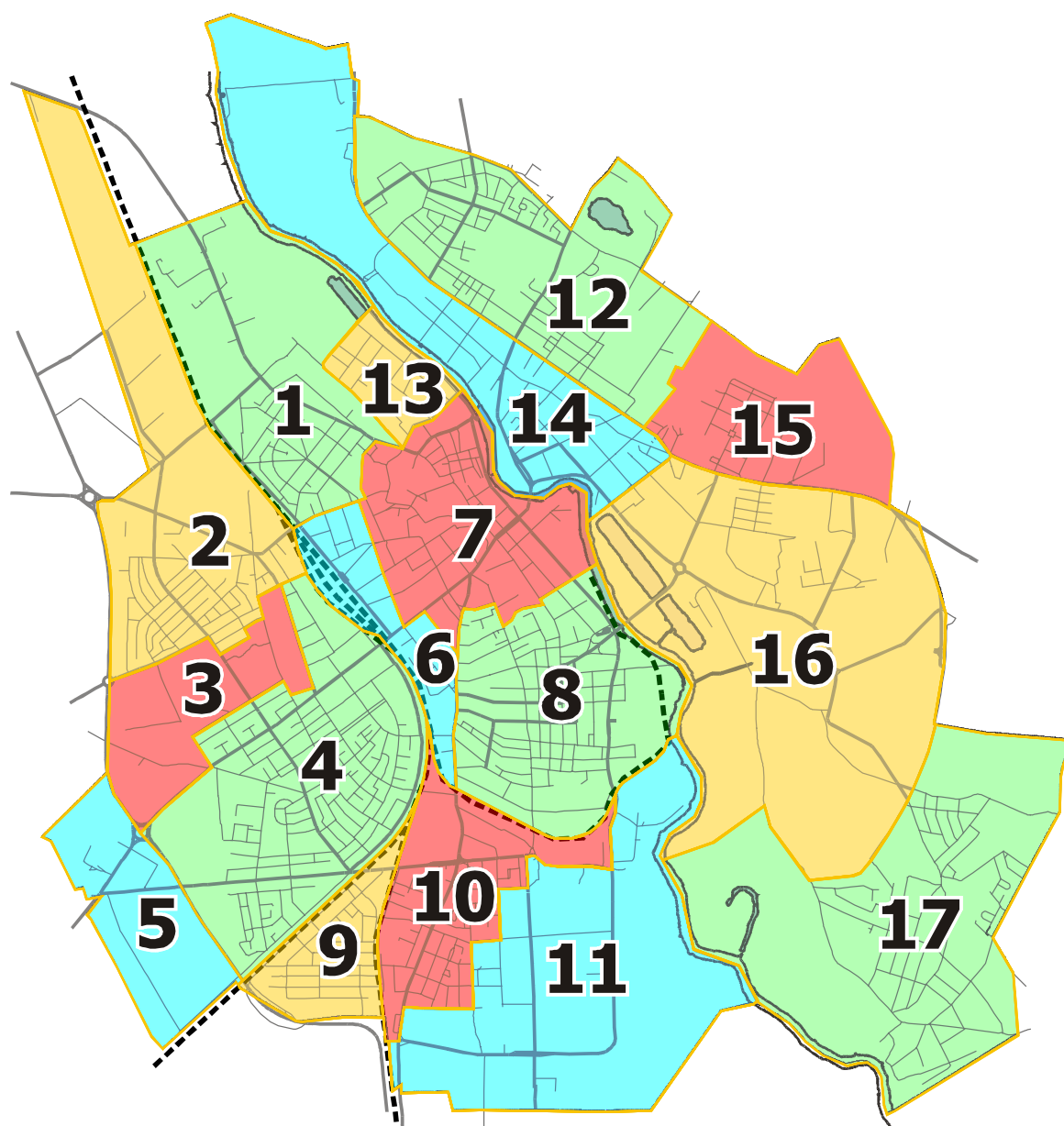
ASEND JA KESKKOND

Asend

Tartu linn asub Suur-Emajõe keskjooksul 38,8 km² suurusel maa-alal. Raekoja platsil asuva Tartu linna teede nullpunkti tähise keskpunkti geodeetilised koordinaadid WGS84 süsteemis on 58° 22' 48,52682" põhjalaiust ja 26° 43' 20,87703" idapikkust, geodeetiline kõrgus on 57,236 m (Mõõdistaja: Eesti Põllumajandusülikooli Maamõõduinstituut). Jõgi jaotab linna suuremaks parem- (u²/₃ linnast) ja väiksemaks vasakkaldaosaks (Ülejõeks). Tartul on ühine piir nelja vallaga: põhjas Tartu, idas Luunja, lõunas Ülenurme ja läänes Tähtvere vallaga. Tartus on 17 linnaosa: 12 Emajõe paremal kaldal (Supilinna, Tähtvere, Veeriku, Maarjamõisa, Tammelinna, Ränilinna, Vaksali, Kesklinna, Karlova, Variku, Ropka, Ropka tööstuse) ja 5 vasakul kaldal (Raadi-Kruusamäe, Ülejõe, Jaamamõisa, Annelinna, Ihaste). Plaanil märgitud linnaosad on piiritletud järgmiselt:

- 1 Tähtvere Näituse tn - Tartu-Tallinna raudtee - linna piir - Emajõgi - Kauna tn - Tähtvere tn - Jakobi tn - Veski tn
- 2 Veeriku Linna piir - Tartu-Tallinna raudtee - Tervishoiu tn - N. Lunini tn – Ülase tn - Tulbi tn - Kullerkupu tn - Ravila tn - Viljandi mnt
- 3 Maarjamõisa Linna piir - Viljandi mnt - Ravila tn - Kullerkupu tn - Tulbi tn - Ülase tn – N. Lunini tn - Tervishoiu tn - L. Puusepa tn - Ümera tn - N. Lunini tn - Nooruse tn - Sanatooriumi tn - Riia tn - Ringtee tn
- 4 Tammelinna Ringtee tn - Riia tn - Sanatooriumi tn - Nooruse tn - N. Lunini tn – Ümera tn - L. Puusepa tn - Tervishoiu tn - Tartu-Valga raudtee
- 5 Ränilinna Linna piir - Ringtee tn - Tartu-Valga raudtee
- 6 Vaksali Näituse tn - Kastani tn - Riia tn - Filosoofi tn - Võru tn - sadama raudtee - Tartu-Valga raudtee
- 7 Kesklinna Veski tn - Jakobi tn - Kroonuaia tn - Emajõgi - Aida tn - Kalevi tn – Pargi tn - Tähe tn - Väike-Tähe tn - Võru tn - Filosoofi tn - Riia tn - Kastani tn – Näituse tn
- 8 Karlova Võru tn - Väike-Tähe tn - Tähe tn - Pargi tn - Kalevi tn - Aida tn – Emajõgi - sadama raudtee
- 9 Variku Tartu-Valga raudtee - Tartu-Petseri raudtee - linna piir
- 10 Ropka Tartu-Petseri raudtee - sadama raudtee - Turu tn - Ropka tee - Aardla tn - Tähe tn - Sirbi tn - Vasara tn - Sepa tn - Jalaka tn -Sepikoja tn - Võru tn
- 11 Ropka tööstuse Linna piir - Võru tn - Sepikoja tn - Jalaka tn - Sepa tn - Vasara tn - Sirbi tn - Tähe tn - Aardla tn - Ropka tee - Turu tn - sadama raudtee - Emajõgi
- 12 Raadi-Kruusamäe Puiestee tn - linna piir - Narva mnt - linna piir - Jaamamõisa tn
- 13 Supilinna Tähtvere tn - Kauna tn - Emajõgi - Kroonuaia tn
- 14 Ülejõe Emajõgi - linna piir - Aruküla tee - Puiestee tn - Paju tn
- 15 Jaamamõisa Linna piir - Jaama tn - Puiestee tn - Jaamamõisa tn
- 16 Annelinna Paju tn - Jaama tn - linna piir - Nõlvaku tn pikendus - Ihaste tee - Emajõgi
- 17 Ihaste Ihaste tee - Nõlvaku tn pikendus - linna piir - Emajõgi

Linnaosad

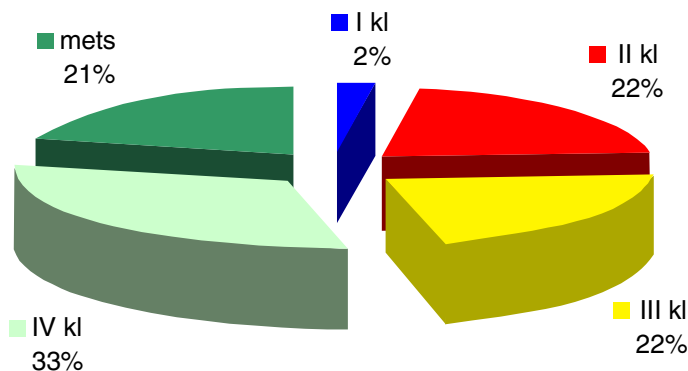


- | | |
|----------------|---------------------|
| 1. Tähtvere | 10. Ropka |
| 2. Veeriku | 11. Ropka tööstuse |
| 3. Maarjamõisa | 12. Raadi-Kruusamäe |
| 4. Tammelinna | 13. Supilinna |
| 5. Ränilinna | 14. Ülejõe |
| 6. Vaksali | 15. Jaamamõisa |
| 7. Kesklinna | 16. Annelinna |
| 8. Karlova | 17. Ihaste |
| 9. Variku | |

Haljastus

2004. aastal oli Tartus aastaringse hoolduse all 210 hektarit parke ja haljasalaid ning 56 hektarit metsi. Haljastud on jagatud nelja hooldusklassi. Igale klassile on vastavalt hoolduse intensiivsusele kehtestatud kindlad nõuded (kesklinna I klassi objektid on kõige intensiivsema hooldusega). Haljasaladel, mida hooldab Tartu linn, oli kokku 750 m² suvelille- ja püsikutepeenraid ning lillekaste. Raekoja platsi haljastamiseks kasutati lilleampleid ja -postamente ning rõdukaste.

Haljastute jagunemine hooldusintensiivsuse järgi (Allikas: Tartu Linnavalitsuse linnamajanduse osakond)



Tulenevalt jõustunud looduskaitseadusest, mis sätestas puude raielubade vajaduse kõikide puude raieks nii avalikel territooriumidel kui erakruntidel, väljastati 1. augustist 31. detsembrini 100 raieluba 337 puu raieks.

Asendusistutuste käigus istutati linna avalikele haljasaladele 172 puud ja 48 pöösast. Rekonstrueeriti puuderida Vabaduse puiestikus ja tänavapuude rida Kroonuaia ning Laia tänava vahel, jätkati Tähe tänava puudeallee rekonstrueerimist.

Supilinna pargis jätkusid ehitustööd, kus teostati jooksu- ja rulluisuradade aluste ning nende drenaaži rajamine. Ehitati juurde truppe ja pinnavee äravoolu nõvasid ning rajati veetrass, mis võimaldab kunstlume tootmist. Rajati dendropargi suusaradade valgustus.

Valmis projekt ja alustati ettevalmistustöödega Kaunase puiestee kunstmurukattega jalgpallistaadioni ehitamiseks.

Projekti "Vabaõhu spordi- ja mänguväljakud" raames rajati uued mänguväljakud Tähtvere, Annelinna ja Raadi piirkonda. Lisaks toetati mänguväljaku II etapi rajamist Ravila tänavale. Kaasfinantseeriti Annelinna Keskuse väliterrassile väikelaste mänguväljaku ehitamist. Rekonstrueeriti üks nõukogudeaegne mänguplats Annelinnas Sõpruse liiklusringi läheduses ja ronilad ning kiiged Anne kanali ääres. Anne kanali parki ja linnaujulasse Emajõe vasakul kaldal paigaldati spordiinventar.

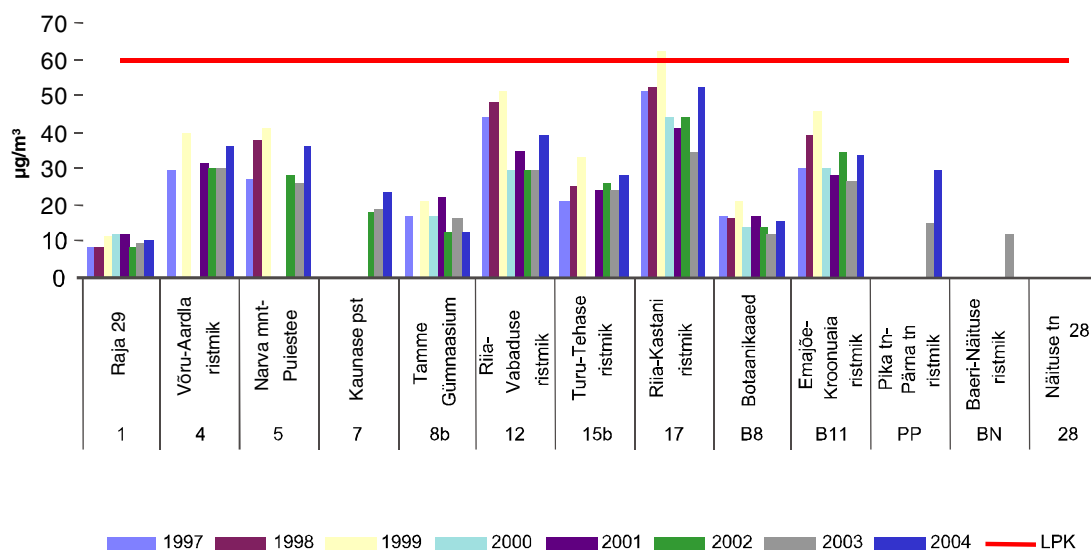
Õhk

Tartu linna õhukvaliteedi hindamiseks on OÜ Tartu Keskkonnauuringud mõõtnud alates 1996. aastast vastavalt lepingule Tartu Linnavalitsuse linnamajanduse osakonnaga linna erinevates piirkondades difusioontorudega lämmastikdioksiidi kontsentratsioone.

NO₂ lubatud piirkontsentratsiooni ületamine täheldati 2004. aastal ühel korral Riia–Kastani ristmikul. Riia–Kastani ristmik on ka aasta lõikes kõige suurema reostustasemega. Järgnevad Riia–Vabaduse ristmik, Võru–Aardla ristmik ja Narva mnt–Puiestee ristmik.

Difusioonitorudega mõõdetud NO₂ kontsentratsioonid Tartu linna välisõhus aastatel 1997-2004

(Allikas: OÜ Tartu Keskkonnauuringud)



LPK on lubatud piirkontsentratsioon.

2004. aastal teostas OÜ Eesti Keskkonnauuringute Keskus liikuva mõõtelaboriga MOBAIR Tartus atmosfääriõhu kvaliteedi mõõtmisi. Mõõtepunktide asukohad oli määratud nii, et oleks esitatud erineva liiklustiheduse ja saastekoormusega kohad. Mõõtmised toimusid kolmes kohas, igaühes seitsme päeva jooksul. Mõõdetavad saasteained olid: vääveldioksiid (SO₂), lämmastikoksiidid (NO_x), lämmastikdioksiid (NO₂), süsinikoksiid (CO), osoon (O₃), metaani mittesisaldavad süsivesinikud (NMHC) ja peentolm (PM₁₀). Lisaks määrati tuule suund ja kiirus ning õhuniiskus ja temperatuur. Mõõtmised toimusid pidevalt, tulemused salvestati arvuti andmebaasi. Tulemuste töötlemiseks kasutatud tarkvara võimaldab anda vajalikke väljundeid antud mõõtmisperioodi kohta: saastetaseme tunni- ja 24 tunni keskmisi kontsentratsioone, saasteainete kontsentratsioonide ajalisi muutusi mõõtmisperioodil, valitsevaid tuulte ja saasteainete levikusuundi jne.

Mõõteperioodi saasteainete 24 tunni keskmised kontsentratsioonid on toodud tabelis ja saasteainete kontsentratsioonide maksimaalsete tunni- ja päevakeskmiste võrdlus piirväärtustega on esitatud graafiliselt.

Analoogseid mõõtmisi on Tartus läbi viidud alates aastast 2000. Piirväärtuste ületamisi on täheldatud nii osooni kui peentolmu osas.

2004 – Jaani tn osooni päevakeskmise kontsentratsioon ületas piirväärtust neljal päeval – kuni 24,6% (81,0 µg/ m³).

2003 – Anne tänaval ulatus päevakeskmise osooni kontsentratsioon ühel korra 0,8% üle lubatud piirväärtuse (65,5 µg/ m³).

2002 – päevakeskmise osooni kontsentratsioon ületas piirväärtusi igas mõõtmiskohas (Riia tn, Tamme tn ja Anne tn), kokku 14 päeval ja kuni 74% üle lubatu (113,1 µg/ m³). Peentolmu (PM₁₀) keskmine päevakontsentratsioon ulatus 0,4% üle lubatud piirväärtuse Riia tänaval 13. aprillil.

2001 – osooni maksimaalne keskmine päevakontsentratsioon ületas normi nii Anne, Jaani kui Vikerkaare tänaval. Anne tänaval kuni 18,6% üle lubatud normi (77,1 µg/ m³).

Saasteainete 24 tunni keskmised kontsentratsioonid Tartus
25.05.-16.06.2004

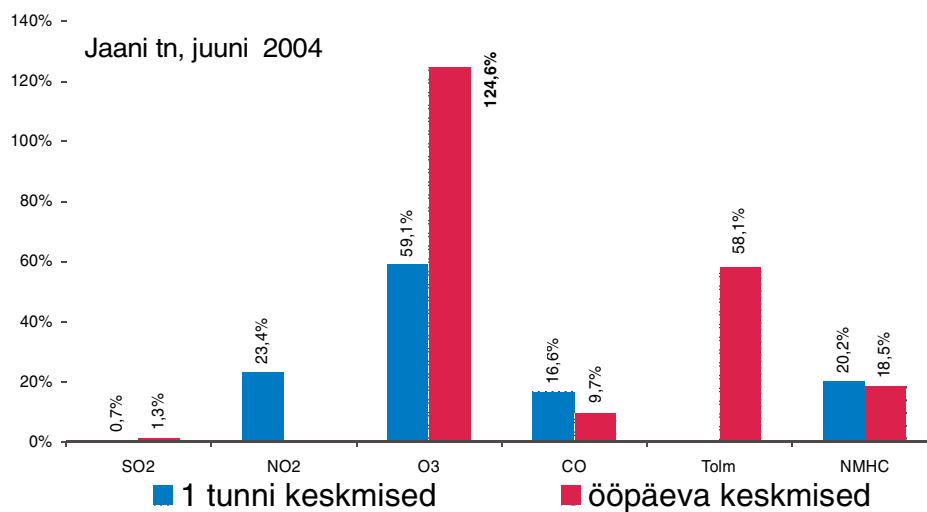
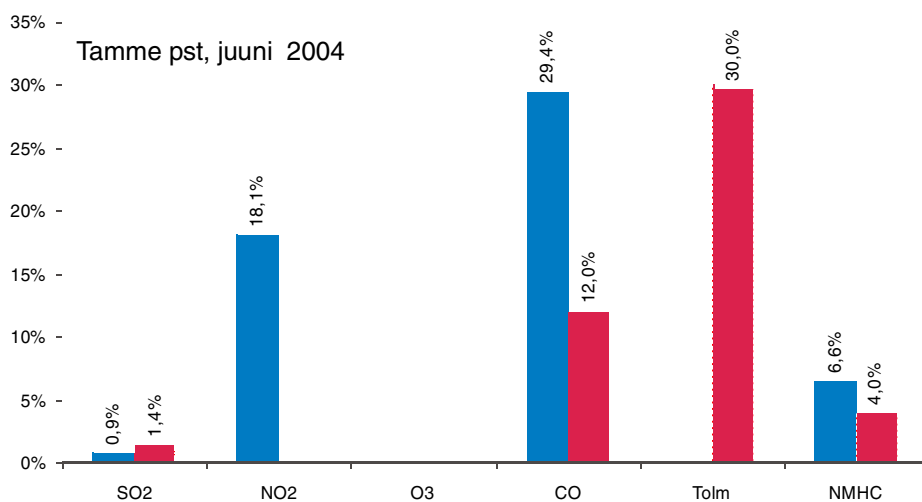
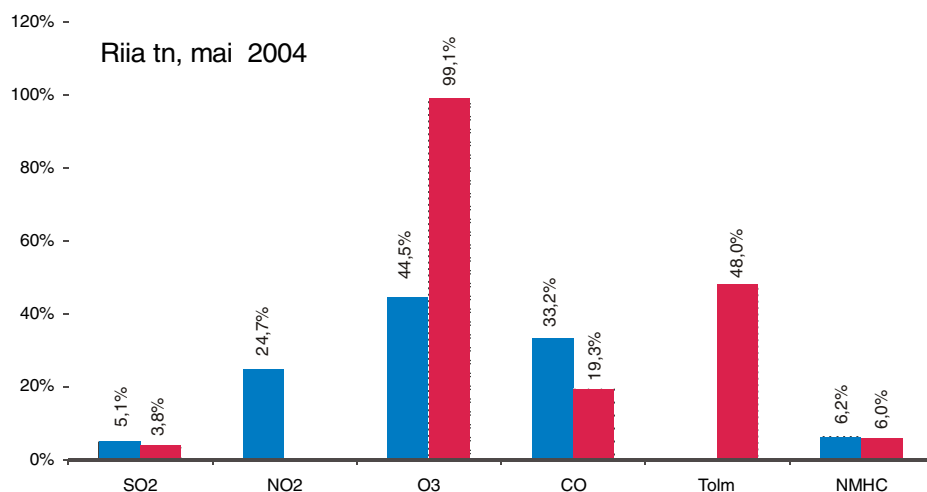
Mõõtekoht	Saasteaine	SO ₂	NO	NO ₂	NO _x	O ₃	CO	Tolm	NMHC	Niiskus	Temp.
	Mõõtühik	µg/m ³	µg/m ³	µg/m ³	µg/m ³	µg/m ³	mg/m ³	µg/m ³	mg/m ³	%	°C
	Norm (SPV ₂₄)	125				65	3	75	2		
	Kuupäev										
Tamme pst 12	10.06.2004	0,6	7,3	15,4	26,5	50,0	0,36	20,7	0,08	74	12,9
	11.06.2004	0,4	0,6	12,0	12,9	53,6	0,32	21,0	0,08	73	14,3
	12.06.2004	0,6	0,2	9,0	9,3		0,33	22,5	0,06	92	14,4
	13.06.2004	1,7	0,3	8,3	8,8		0,26	14,4	0,08	84	13,8
	14.06.2004	0,7	0,1	6,9	7,1		0,25	12,5	0,06	88	12,5
	15.06.2004	0,6	0,1	6,8	6,9		0,23	15,6	0,06	77	12,8
	16.06.2004	0,7	0,1	6,7	6,9		0,30	13,5	0,06	71	11,8
	Keskmine	0,8	1,2	9,3	11,2	51,8	0,29	17,2	0,07	80	13,2
	Maksimum	1,7	7,3	15,4	26,5	53,6	0,36	22,5	0,08	92	14,4
	% normist	1,4				82,5	12,0	30,0	4,0		
Riia 12	25.05.2004	0,9	16,3	22,1	47,0	50,0	0,40	15,9	0,06	76	10,0
	26.05.2004	4,7	26,4	31,7	72,0	46,9	0,58	36,0	0,12	62	12,6
	27.05.2004	0,9	9,0	23,5	37,2	49,7	0,31	14,2	0,06	80	11,2
	28.05.2004	1,0	10,0	26,0	41,3	52,6	0,32	18,3	0,06	72	12,5
	29.05.2004	0,6	3,4	22,4	27,7	60,5	0,36	23,5	0,07	70	13,6
	30.05.2004	0,3	3,3	14,4	19,5	64,4	0,23	14,1	0,05	74	11,2
	31.05.2004	0,8	11,5	21,0	38,6	52,2	0,29	13,8	0,05	70	11,4
	Keskmine	1,3	11,4	23,0	40,5	53,8	0,36	19,4	0,07	72	11,8
	Maksimum	4,7	26,4	31,7	72,0	64,4	0,58	36,0	0,12	80	13,6
	% normist	3,8				99,1	19,3	48,0	6,0		
Jaani 4	2.06.2004	0,7	3,3	18,9	24,0	57,5	0,29	31,9	0,10	63	14,0
	3.06.2004	1,6	2,3	15,6	19,2	60,4	0,24	30,3	0,37	62	15,3
	4.06.2004	0,8	1,7	18,6	21,2	66,5	0,23	42,9	0,15	59	17,0
	5.06.2004	0,5	0,8	14,4	15,6	81,0	0,24	34,3	0,08	56	18,6
	6.06.2004	0,7	1,1	12,7	14,4	75,4	0,23	43,6	0,07	66	17,9
	7.06.2004	0,4	0,4	4,9	5,5	73,4	0,14	21,0	0,04	65	16,0
	8.06.2004	0,3	1,2	8,5	10,3	48,1	0,19	15,6	0,04	94	12,9
	Keskmine	0,7	1,5	13,4	15,7	66,0	0,23	31,4	0,12	66	16,0
	Maksimum	1,6	3,3	18,9	24,0	81,0	0,29	43,6	0,37	94	18,6
	% normist	3,7				124,6	9,7	58,1	18,5		

NMHC – metaani mittesisaldavad süsivesinikud.

Tolm – tahked osakesed, peened, aerodünaamilise läbimõõduga alla 10 µm.

SPV₂₄ – 24 tunni keskmine saastetaseme piirväärtus (keskkonnaministri 25.01.1999 määrus nr 5).

Saastainete maksimaalsete tunni- ja päevakeskmiste võrdlus piirväärtustega



Osooni mõõtmine Tamme puisteel katkes seadme vea tõttu.

Jäätmemajandus

Tartu linnas tekkinud olmejäätmed ladestati põhiliselt Tartu linnale kuulavas Aardlapalu prügilas (haldaja Cleanaway AS), kus ladestavad oma jäätmeid ka teised omavalitsused, ja ehitusjäätmed Turu tänava pinnase täitekohas (haldaja AS TREF).

Aardlapalu prügilasse ladestatud jäätmed

(Allikas: Cleanaway Tartu AS)

Ettevõtte	2002		2003		2004	
	t	%	t	%	t	%
Cleanaway AS	23 046	42,9	27 406	47,0	28 758	44,7
Ragn-Sells AS	20 457	38,1	19 929	34,2	19 802	30,8
Ettevõtted ise	9 413	17,5	9 634	16,5	14 369	22,3
Eraisikud ise	782	1,5	1 343	2,3	1 394	2,2
Kokku	53 698	100,0	58 312	100,0	64 323	100,0

Taaskasutatavate jäätmete üleandmiseks olid elanikel järgmised võimalused:

1. keskkonnajaamas (Tähe 108) võeti elanikkonnalt vastu suurjäätmeid, vanapaberit, klaasi ja ohtlikke jäätmeid (haldaja Cleanaway AS);
2. Ragn-Sells AS keskkonnajaamas (Sepa 26) oli võimalik üle anda vanapaberit, klaaspudeleid, plastikpudeleid ja kaltsu;
3. vanaklaasi oli võimalik viia vanaklaasikonteineritesse (35 kogumiskohta);
4. vanapaberit oli võimalik viia vanapaberikonteineritesse (35 kogumiskohta) või Cleanaway Sekto AS (Tähe 108).

Kogumispunktidesse toodud jäätmete kogused

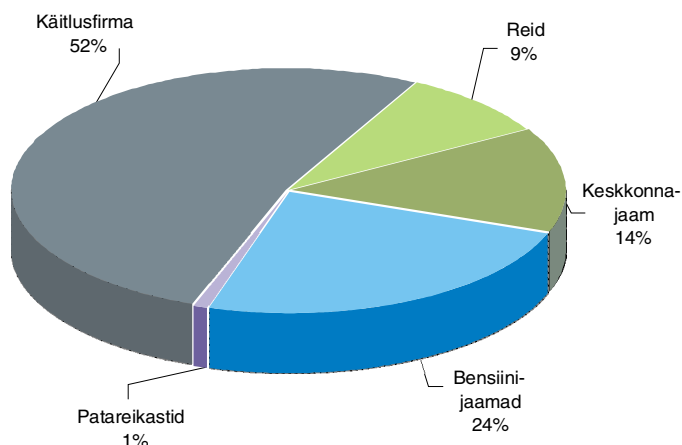
(Allikas: Tartu Linnavalitsuse linnamajanduse osakond)

	2002		2003		2004	
	Kogumis-kohtade arv	Kogus kg	Kogumis-kohtade arv	Kogus kg	Kogumis-kohtade arv	Kogus kg
Klaasikonteinerid	30	101 000	30	103 000	35	130 000
Vanapaberikonteinerid	30	114 600	30	110 000	35	201 050
Vanaõlide- ja akude konteinerid	9	41 526	9	53 115	14	35 783
Patareikastid	25	439	25	480	27	541

Ohtlike jäätmeid said elanikud üle anda:

1. keskkonnajaamas (Tähe 108);
2. kaheteistkümnes bensiinjaamas;
3. patareide kogumiskastidesse (25 tk);
4. ohtlike jäätmete kogumisreidil 24. aprillil ja 23. oktoobril 2004;
5. ohtlike jäätmete käitlusfirmas AS Epler & Lorenz (Ravila 75).

Tartu linna eraisikutelt ohtlike jäätmete kogumine 2004. aastal
(Allikas: Tartu Linnavalitsuse linnamajanduse osakond)



Eraisikutelt kogutud ohtlike jäätmete kogused liigiti (kg)
(Allikas: AS Epler & Lorenz)

Jäätmeliik	2002		2003		2004	
	kg	%	kg	%	kg	%
Akud	73 298	85,4	73 341	72,7	104 303	71,2
Õlijäätmed	1 912	2,2	7 588	7,5	10 794	7,4
Värvijäätmed	6 004	7,0	9 251	9,2	14 628	10,0
Õlifiltrid ja saastunud pakend	3 457	4,0	7 221	7,2	11 617	7,9
Päevavalguslambid ja elavhõbe	242	0,3	609	0,6	794	0,5
Vanad patareid	446	0,5	822	0,8	1 154	0,8
Ravimijäätmed	252	0,3	583	0,6	841	0,6
Olmekeemia	263	0,3	1 419	1,4	1665	1,1
Vanad rehvid					529	0,4
Elektroonikaseadmed					200	0,1
Kokku	85 874	100,0	100 834	100,0	146 525	100,0

Tartu linnast kogutud jäätmete kogused liigiti (t)
(Allikas: Tartu Linnavalitsuse linnamajanduse osakond)

Jäätmeliik	2002	2003	2004
Ladestatud Aardlapalu prügilas	53 698	58 312	64 323
Ohtlikud jäätmed ettevõtetelt	225	292	520
Saastunud pinnas ja mahutite setted	2 644	1 918	238
Ohtlikud jäätmed eraisikutelt	86	101	147
Taaskasutatud püsijäätmed	68 294	83 259	158 297
Biolagunevad haljastusjäätmed	4 203	4 038	3 612
Olmereovee puhastussetted	7 337	12 082	11 849
Paber ja papp	3 293	3 281	3 302
Klaas	702	558	882
Plastid	71	227	283
Metallpurgid	10	11	34

Reostused

2004. aastal puhastati endise ettevõtte AS Tartu Klaas (nüüd Dorpat Grupp OÜ) Teguri tänava krundil asuv maa-alune masuudihoidla (173,1 tonni) ning rajatava koerte varjupaiga krundile jääv endise NL õlihoidla (11,653 tonni). Suuremad pinnasereostused ilmnisid Tallinna Kaubamaja ehitusel (22,4 tonni) ja Emajõe ääres Marja tänava pikendusel (8,835 tonni).

Vee kasutamine ja kaitse

Tartu linna ühisveevarustus põhineb põhjaveel. Puurkaevud kuuluvad AS-le Tartu Veevärk. Põhjavett võetakse linna all lasuvatest kvaternaari, devoni, pärnu-siluri ja kambrium-ordoviitsiumi veekihtidest. Olenevalt kasutatavast veekihist on kaevude sügavused 20 kuni 400 meetrit.

Tartu linnas võetud vee kogused

(Allikas: Tartumaa Keskkonnateenistus)

Veekiht	2002		2003		2004	
	tuh m ³ / aastas	tuh m ³ / ööpäevas	tuh m ³ / aastas	tuh m ³ / ööpäevas	tuh m ³ / aastas	tuh m ³ / ööpäevas
Kvaternaar	1937	5,31	1973	5,41	1972	5,39
Devon	414	1,13	118	0,32	257	0,70
Pärnu-silur	2523	6,91	2621	7,18	2642	7,22
Kambrium- ordoviitsium	341	0,93	348	0,95	430	1,17
Kokku	5215	14,28	5060	13,86	5301	14,48

Viimase kümne aasta jooksul on veetarbimine pidevalt vähenenud. Kui 1994. aastal oli veetarbimine 7 688 000 m³ aastas, siis 2004. aastal tarbiti 4 274 000 m³ vett.

Veekasutus valdkonniti (tuh m³ aastas)

(Allikas: Tartumaa Keskkonnateenistus)

	2002	2003	2004
Olme	2754	2754	2711
Tööstus	1384	1387	1360
Muu	326	309	203
Kokku	4464	4450	4274

Tänavate kastmiseks võetud pinnavee kogused (tuh m³ aastas)

(Allikas: Tartumaa Keskkonnateenistus)

	2002	2003	2004
Emajõgi	3,8	3,0	2,4

Tunnelkollektor Kesklinna-2

2004. aastal valmis tunnelkollektor Kesklinna-2, mille tulemusena suunatakse kogu ASi Tartu Veevärk poolt kanaliseeritav reovesi puhastusseadmetele ja on lõpetatud puhastamata reovee juhtimine Emajõkke.

Tunnelkollektori Kesklinna-2 pikkuseks on 2,5 kilomeetrit ja läbimõõt on 1,2 meetrit. Kanalisatsiooni uuendamisse panustas 71% ulatuses Euroopa Liit läbi ISPA fondi, ülejäänud summa katsid AS Tartu Veevärk ja Keskkonnaministerium. Projekti käigus renoveeriti ka 5,2 km ühendustorustikke.

Tunnelkollektor Kesklinna-2 tunnistati Tartu 2004. aasta väarikamaks teoks.

Tartu linna reostuskoormus Emajõe
(Allikas: Tartumaa Keskkonnateenistus)

	2002	2003	2004
Heitvee vooluhulk (tuh m ³)	7270	6560	10 099
BHT7 (t)	245	202	112
Heljum (t)	260	158	86
Üldlämmastik (t)	197	149	187
Üldfosfor (t)	20,7	145	13

Keskkonnasõber 2004

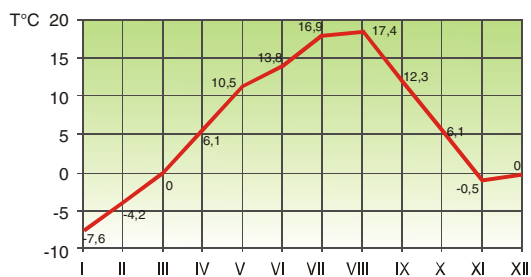
2004. aasta kõige keskkonnasõbralikumaks ettevõtteks tunnistati kuni 49 töötajaga asutuste ja ettevõtete hulgas AS Epler & Lorenz ning 50 ja enama töötajaga asutuste ja ettevõtete hulgas SA Tartu Ülikooli Kliinikum. Tunnustuse pälvisid veel Tartu Kivilinna gümnaasium õpilaste keskkonnateadvuse arendamise eest ja Tartu Väikelastekodu Käopesa keskkonnasäästliku majandamisviisi eest.

Ilmastik 2004

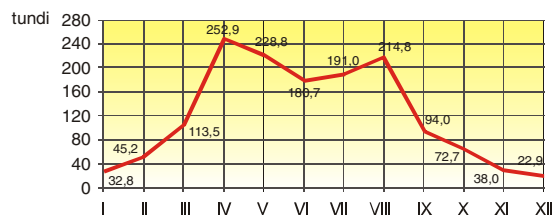
(Allikas: Eesti Meteoroloogia ja Hüdroloogia Instituut)

Kuu	Sademetehulk mm	Sademetega päevade arv	Keskmine õhutemperatuur °C	Maksimaalne õhutemperatuur °C	Minimaalne õhutemperatuur °C	Päikesepaiste kestus tundides	Keskmine relatiivne niiskus %
Jaanuar	22,9	18	-7,6	-0,2	-16,7	32,8	93
Veebruar	37,3	18	-4,2	4,5	-21,6	45,2	87
Märts	46,4	15	0,0	11,0	-13,3	113,5	84
Aprill	6,4	5	6,1	18,9	-8,9	252,9	58
Mai	33,6	13	10,5	26,2	-3,5	228,8	63
Juuni	169,0	19	13,8	25,4	3,4	180,7	72
Juuli	93,4	17	16,9	27,1	9,2	191,0	77
August	75,6	15	17,4	28,7	4,6	214,8	77
September	92,7	22	12,3	20,9	1,8	94,0	83
Oktoober	73,5	16	6,1	17,4	-2,4	72,7	84
November	47,8	16	-0,5	8,7	-9,9	38,0	90
Detsember	49,4	24	0,0	6,4	-8,3	22,9	92
Kokku	748,0	198				1487,3	

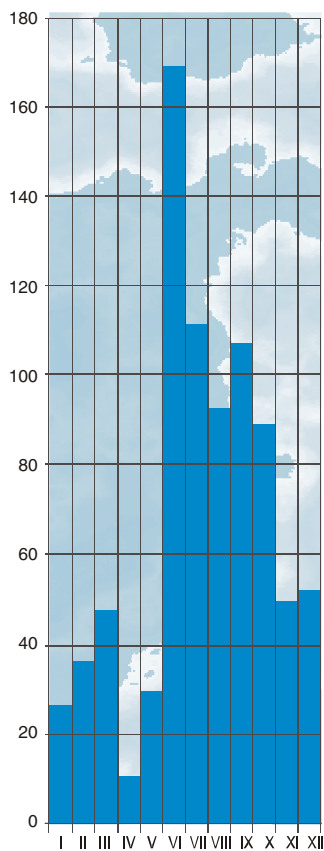
Keskmine õhutemperatuur °C



Päikesepaiste kestus tundides



Sademete hulk mm



MAAKASUTUS

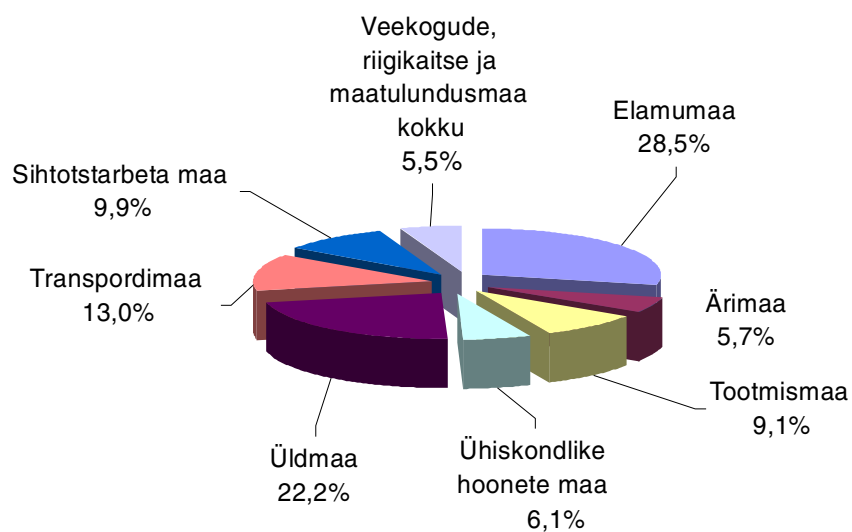
(Allikas: Tartu Linnavalitsuse linnaplaneerimise ja maakorralduse osakond, andmed seisuga 31.12.2004)

Maabilanss maa sihtotstarbe järgi

Maa sihtotstarve	Pindala (ha)	Protsent linna üldpindalast
Elamumaa	1106,1	28,5
Ärimaa	223,4	5,7
Tootmismaa	353,0	9,1
Ühiskondlike hoonete maa	235,7	6,1
Üldmaa	860,6	22,2
Veekogude maa	131,9	3,4
Transpordimaa	504,0	13,0
Riigikaitsemaa	42,7	1,1
Maatulundusmaa	39,9	1,0
Sihtotstarbeta maa*	382,7	9,9
Kokku	3880,0	100,0

* Sihtotstarbeta maa hulka kuuluvad ehitusõiguseta maad, millele ei ole võimalik või otstarbekas määrata sihtotstarvet. Näiteks reserv- ja tagavaramaad, mis on detailplaneeringuta ja ei ole kasutuses ning tööstuslikult rikitud tehnogeensed pinnased ja teised inimtegevuse tagajärjel tekkinud jäätmaad. Samuti arvatakse sihtotstarbeta maa hulka linna territooriumil paiknev lage või võsastunud jäätmaa, kuhu pole tehtud detailplaneeringut või millele pole määratud mõnda muud antud tabelis toodud maa sihtotstarvet.

Maabilanss maa sihtotstarbe järgi



Maabilanss maa kasutuse järgi

Maa kasutus	Pindala (ha)	Protsent linna üldpindalast
Elamukrundid	1025,7	26,4
Tööstusterritooriumid	298,6	7,7
Muud asutuste ja ettevõtete krundid*	487,1	12,6
Kalmistute maa	43,5	1,1
Pühakodade maa	5,8	0,1
Raudteealune maa	70,6	1,8
Teede-, tänavatealune maa	375,1	9,7
Veekogud	131,9	3,4
Pargid, haljasalad	355,4	9,2
Soised ja võsastunud alad**	589,8	15,2
Põllumaad***	39,9	1,0
Reservmaad**** ja ülejäänud linna territoorium	456,6	11,8
Kokku	3880,0	100,0

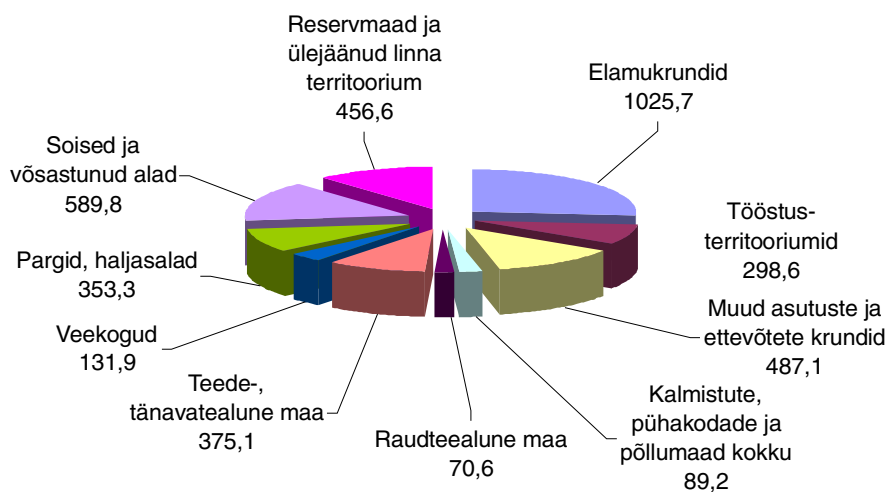
* Äri- ja büroohonete, lasteaedade, koolide, haiglate krundid.

** Suured hoonestamata ilma kõrghaljastuseta lagedad maa-alad. Tegemist on pigem hooldamata looduslike rohumaadega, mis on osaliselt võsastunud ja kohati soised alad. Peamiselt asuvad Tartu linnas sellised maa-alad Emajõe ääres (Ropka-Ihaste luht, Ülejõe linnaosas Aruküla tee ja Emajõe vaheline ala).

*** Linna piiri ääres asuvad suured krundid, mis reeglina jäävad nii linna kui ka valdade poolele ning kasutatakse siiani või kunagi kasutati põllumaana. Seetõttu on juba varasemast ajast määratud nende maade sihtotstarbeks maatulundusmaa. Kuna linna üldplaneering ei näe ette maakasutust põllumaana ega maa sihtotstarvena maatulundusmaad, siis tulevikus võetakse need maad kasutusele linna arenguks vajalike sihtotstarvetena (näiteks elamu- ja tootmismaana). Seega edaspidi selle maa kasutuse osatähtsus järjest väheneb. Ühesõnaga on tegemist nn ehituspotentsiaaliga maatulundusmaaga.

**** Hoonestamata krundid, mida ei ole reaalselt veel kasutusele võetud ja enamuses pole ka omandisse vormistatud. Reeglina on nendel kruntidel üld- või detailplaneeringu järgi maa sihtotstarve olemas, mis näitab, millena saab neid krunte tulevikus kasutusele võtta. Näiteks kuuluvad siia munitsipaal- või riigiomandis olevad hoonestamata ehitusõigusega krundid.

Linna maakasutus (ha)



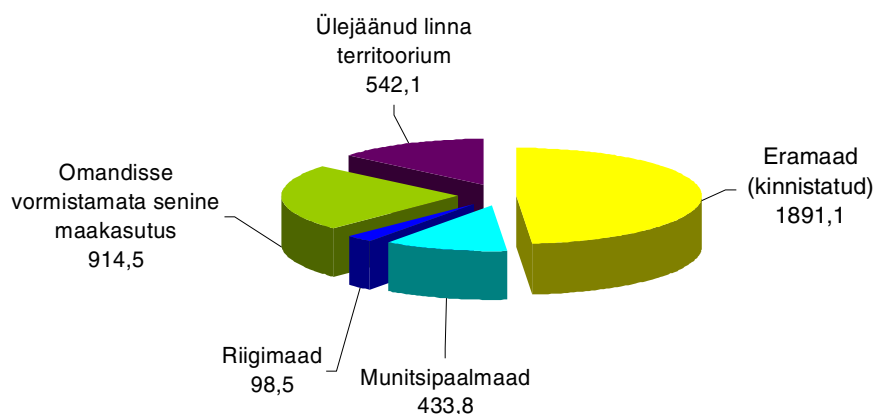
Maabilanss maa omandivormi järgi

Maa omandivorm	Pindala (ha)	Protsent linna üldpindalast
Eramaad (kinnistatud)	1891,1	48,7
Munitsipaalmaad	433,8	11,2
Riigimaad	98,5	2,5
Omandisse vormistamata senine maakasutus*	914,5	23,6
Ülejäänud linna territoorium**	542,1	14,0
Kokku	3880,0	100,0

* Krundid, mille osas ei ole veel maareformi käigus omandisse vormistamise toimingud (maa tagastamine, ostueesõigusega maa erastamine jne) lõplikult vormistatud. See tähendab, et eraomandisse vormistamisel pole krunt kantud kinnistusraamatusse või riigi- ja munitsipaalmaa vormistamisel pole üksus registreeritud maakatastris.

** Veekogud (Emajõgi, Anne kanal, Raadi järv), samuti haljasalad vabaplaneeringuga elurajoonides, mis ei paikne elamu krundi sees või pole krundi moodustatud, ning muud täpselt määratlemata maa-alad. Viimaste hulka kuuluvad ka need soised ja võsastunud alad, mida ei ole momendil taotletud riigi- või linna omandisse.

Maabilanss maa omandivormi järgi (ha)



Maabilanss maaomandivormi järgi linnaosade kaupa

Linnaosa	Eramaad		Munitsipaalmaad		Riigimaad		Senine maakasutus ja ülejäänud linnaosa pind		Kokku	
	Kruntide arv	Pindala (ha)	Kruntide arv	Pindala (ha)	Kruntide arv	Pindala (ha)	Kruntide arv*	Pindala** (ha)	Kruntide arv	Pindala (ha)
Annelinna	717	120,5	46	144,4	5	1,4	63	269,7	831	536,0
Ihaste	1203	220,4	9	32,1	8	1,1	78	170,4	1298	424,0
Jaamamõisa	136	26,4	26	69,0	5	31,7	16	21,9	183	149,0
Kesklinna	620	83,4	75	21,8	32	10,4	92	64,4	819	180,0
Karlova	1057	147,8	14	10,1	9	1,5	128	70,6	1208	230,0
Maarjamõisa	190	89,2	6	6,2	2	2,0	7	15,6	205	113,0
Ropka	773	74,7	14	26,4	2	1,2	70	43,7	859	146,0
Raadi-Kruusamäe	791	96,1	11	33,6	7	11,5	106	141,8	915	283,0
Ropka tööstuse	193	196,5	9	4,5	10	15,1	24	137,9	236	354,0
Ränlinna	95	81,4	2	1,5	5	5,5	17	31,6	119	120,0
Suplinna	241	27,2	5	0,6	-	-	47	20,2	293	48,0
Tammelinna	1949	211,5	9	8,9	7	0,3	151	90,3	2116	311,0
Tähtvere	515	104,7	13	32,7	9	4,7	57	107,9	594	250,0
Vaksali	305	37,7	11	2,2	8	4,1	49	32,0	373	76,0
Variku	415	41,5	-	-	4	0,0	53	35,5	472	77,0
Veeriku	710	148,5	8	17,9	10	7,4	96	107,2	824	281,0
Ülejõe	799	183,6	46	21,9	5	0,6	150	95,9	1000	302,0
Kokku	10 709	1891,1	304	433,8	128	98,5	1204	1456,6	12 345	3880,0

* Senise maakasutuse staatusega kruntide arv, mille osas ei ole veel konkreetset linnaosas maareformi käigus omandisse vormistamise toimingud lõplikult vormistatud.

** Sisaldab lisaks senise maakasutusega kruntide pindalale ka määratlemata (kruntimata) pindalaga maad konkreetset linnaosas.

Maksustatud krundid

Krundi liik	Kruntide arv	Pindala (ha)	Aastamaks* kroonides	Protsent linna üldpindalast
Individaalkrundid	7124	664,7	4 978 195	17,1
Korter- ja ridaelamute krundid	2018	349,2	3 191 734	9,0
Garaažide krundid	1201	26,4	167 507	0,7
Asutuste ja ettevõtete krundid	1352	931,6	7 182 146	24,0
Pargid	3	21,1	12 503	0,5
Haljasalad	37	66,6	58 826	1,7
Võsastunud alad	33	160,8	72 081	4,1
Põllumaad	6	24,5	17 666	0,6
Kokku	11 774	2244,9	15 680 658	57,9

* Aastamaks 2004. aastal oli 1% maa maksustamishinnast, toodud ilma maksusoodustuseta.

Maksustatud krundid linnaosade kaupa

Linnaosa	Kruntide arv	Pindala (ha)	Aastamaks* kroonides
Annelinna	776	129,6	1 052 073
Ihaste	1266	226,2	492 749
Jaamamõisa	157	61,2	212 455
Keslinna	705	97,9	2 771 475
Karlova	1168	160,2	1 550 182
Maarjamõisa	197	92,6	400 293
Ropka	840	82,5	529 093
Raadi-Kruusamäe	884	190,0	645 348
Ropka tööstuse	214	214,9	1 083 052
Ränilinna	108	89,2	380 236
Supilinna	283	31,6	126 214
Tammelinna	2092	227,3	2 328 485
Tähtvere	564	114,1	1 072 387
Vaksali	361	116,7	602 146
Variku	469	47,2	196 113
Veeriku	804	171,2	1 161 184
Ülejõe	886	192,5	1 077 173
Kokku	11 774	2244,9	15 680 658

* Aastamaks 2004. aastal oli 1% maa maksustamishinnast, toodud ilma maksusoodustuseta.

1635,1 hektarit ehk 42,1% linna territooriumist ei ole mitmel põhjusel maksustatud.

1. Maamaksuseaduse § 4 lg 1 järgi on osad maad maksuvabad: kalmistute, kirikute ja pühakodade maad, omavalitsuse haldusalal asuvad munitsipaalmaad, välja arvatud hoonestusõigusega või kasutusvaldusega koormatud maad. Samuti avalikus kasutuses olevad maad (teed, tänavad, haljasalad, pargid, parkmetsad jm rajatised, mis ei ole eravalduses).

2. Maa-alad, mis ei ole vormistatud maareformi seadusega ettenähtud korras omandisse või ei ole veel kantud kinnistusraamatusse. Eravaldusesse minevat hoonestamata krundi maksustatakse alles pärast kinnistusraamatusse kandmist.

Maksuvabad ja maksustamata maa-alad või krundid

Maa kasutus	Pindala (ha)	Protsent linna üldpindalast
Kalmistute maa	43,5	1,1
Pühakodade maa	5,8	0,1
Veekogud	131,9	3,4
Tänavad, kõnniteed, mis ei ole eraomandis	371,4	9,6
Pargid, haljasalad	267,7	6,9
Võsastunud alad (jäädmaad)	429,0	11,0
Põllumaad	15,4	0,4
Reservmaad	138,6	3,6
Muud maad*	120,3	3,1
Ülejäänud maksustamata linna territoorium**	111,5	2,9
Kokku	1635,1	42,1

* Maksuvabad maad, mis ei kuulu tabelis toodud teiste liikide (kasutuste) alla (näiteks munitsipaalomandis olevate lasteaedade ja koolide krundid).

** Kruntimata maa-alad, mida ei ole võimalik praegu täpselt määratleda (perspektiivis tänavate laiendusribad, mida ei ole momendil arvatud eelnevates tabelites toodud tänavate ja kõnniteede pindalas; samuti haljasalad vabaplaneeringuga elurajoonides, mis ei paikne elamu krundi sees, ja muud taolised maa-alad).

Maaomandi tekkimine maakorralduslike toimingute kaupa

Maakorralduslik toiming	Kruntide arv	Pindala (ha)
Maa tagastamine	1459	505,2
Maa ostueesõigusega erastamine	8548	1109,8
Korteriomandi seadmine	924	180,3
Maa munitsipaalomandisse andmine	377	455,8
Nõusoleku andmine maa riigi omandisse jätmiseks	400	279,0
Nõusoleku andmine riigimaa enampakkumisega erastamiseks	98	17,3
Kokku	11 806	2547,4

LINNAEHITUSLIKUD TOIMINGUD

Planeerimise, projekteerimise ja ehitamise korraldamine
(Allikas: Tartu Linnavalitsuse linnaplaneerimise ja maakorralduse ning arhitektuuri ja ehituse osakonnad)

	2002	2003	2004
Algatatud detailplaneeringuid*	79	67	63
sh linnavalitsuse poolt tellitud	7	11	4
Kehtestatud detailplaneeringuid	42	57	57
sh linnavalitsuse poolt tellitud	6	7	4
Tagastatud krunte	1371	1429	1459
Erastatud ostueesõigusega krunte	8234	8396	8548
Seatud korteriomandeid	901	913	924
Antud krunte munitsipaalomandisse	316	338	377
Antud nõusolek kruntide riigi omandisse jätmiseks	380	385	400
Antud nõusolek riigimaa kruntide enampakkumisega erastamiseks	89	92	98
Registreeritud geaaluseid ja teostusmöödistusi	1136	1179	899
Väljastatud projekteerimistingimusi rajatistele	19	41	59
Väljastatud projekteerimistingimusi hoonetele	393	353	462
Väljastatud ehituslubasid	367	387	615
sh üksikelanute rekonstrueerimiseks ja laiendamiseks	119	93	79
muude ehitiste rekonstrueerimiseks ja laiendamiseks	121	185	134
uute üksikelanute ehitamiseks	72	56	116
muude uute hoonete ehitamiseks	37	31	267
elanute ja muude hoonete lammutamiseks	18	22	19
Väljastatud kasutuslubasid (objekti/kasulik pind m ²)	493/260386	275/152546	332/539572
sh ühe korteriga elamud	40/10877	50/13179	55/13111
kahe ja enama korteriga elamud	22/12051	23/11747	25/30830
Väljastatud kaevetööde lubasid	486	447	403
Väljastatud värvipasse hoonetele	241	168	192
Värvipassi alusel värvitud maju	121	135	90
Auhinnatud värvitud objekte	37	36	33
Makstud värvipreemiaid (tuhat krooni)	75,0	76,5	75,0
Toetatud restaureeritud/renoveeritud objekte	17	30	31
Makstud restaureerimistoetusi (tuhat krooni)	137,0	550,0	420,0

* Linnavalitsuse poolt kinnitatud detailplaneeringute lähteülesandeid.

2004. aastal jätkus arendajate elav huvi korterelanute ehitamise vastu. Tellija, projekteerija ja ehitaja hea koostöö näitena valmisid korterelanud Vaarika 3, Turu 29 ja 29a, Mõisavahe 56 ja 57, Lille 12 ning Kalevi 9. Tunduvalt suurenes ehituslubade väljaandmine üksikelanute ehitamiseks, vähenes aga ühiskondlike hoonete ehitamise osakaal. Lõppes kaua kestnud Jaani kiriku restaureerimine.

Linnakujunduslikud tegevused

Linnakujundusvaldkonnas jätkati suuresti varasematel aastatel alustatud tegevustega.

Jätkati 2001. aasta sügisel alustatud restaureerimistoetuste andmist kultuuriväärtust omavatele ehitistele, et aidata kaasa ehitiste kultuuriväärtuste säilitamisele või taastamisele ning linnapildi üldisele paranemisele. Restaureerimistoetusi anti fassaadide, katusekatete, uste-akende ja kivimüüri restaureerimiseks-renoveerimiseks ning vammitõrjeks.

Kampaania "Heade värvide linn" oli linnaelanike seas jätkuvalt populaarne. Rohkem tähelepanu pälvisid kultuuri- ja miljööväärtuslikud hooned.

2004. aasta hindamisel osales 86 maja (värvipassid väljastati aastatel 2001-2004).

2004. aastal käivitati uus linnakujundusalane kampaania "Piiirdeaiaid korda", mis pälvis aktiivset osavõttu ja kahe-aastasena kavandatuna jätkub ka 2005. aastal.

Kampaania "Piiirdeaiaid korda" raames väljastati 207 värvipassi ja maksti parimale 18 aiarajajale preemiaid kokku 54 500 krooni väärtuses. Kampaania käigus rajati või korrastati 45 piiirdeaeda. Nurgakruntide piiirdeaia lühema külje rajamise kulusid kompenseeriti 50% ulatuses. Kompensatsioone maksti kokku 107 000 krooni väärtuses.

Seitsmendat korda korraldati konkursid ilusamate jõulukaunistuste ja kaunima kodu väljaselgitamiseks. Premeeriti vastavalt 17 ja 18 objekti kogusummas 18 800 krooni.

Seitsmendat aastat järjest selgitati välja ka aasta parimad ehitised. Linnavalitsus valis 2004. aasta parima ehitise konkursil rekonstrueeritud ehitiste grupis võitjaks Jaani kiriku ja uusehitiste grupis Vaarika 3 korterelamu ning Kapteni 7 ühepereelamu. Muude uusehitiste grupi parimaks tunnistati Turu 32 autopesula-kohvik.

Loetletud konkursside-kampaaniate auhinnasaajad on aastate lõikes ära toodud Tartu linna veebilehe www.tartu.ee üldinfo rubriigis.

Arhitektuurikonkurssidest viidi 2004/2005 läbi "Mõisavahe ja Nõlvaku tänavate, Lammi tee ning kavandatava jalgpallistaadioni vahelise ala hoonestuskava ideekonkurss", mille eesmärk oli saada parim ruumilise arengu kontseptsioon, mis määrab ära peamised hoonestuse, krundistruktuuri, haljastuse, sõidukite parkimise ja tehnovõrkude arendamise põhimõtted detailplaneeringu algatamiseks.

2004. aasta kevadel toimus helilooja Eduard Tubina mälestusmärgi konkurss, mille võitsid skulptor Aili Vahtrapuu ja arhitekt Veronika Valk. Konkursi preemiafond oli 50 000 krooni. Mälestusmärk on kavas püstitada Vanemuise teatri peasissepääsu esisele nõlvale Tubina 100. sünniaastapäevaks 2005. aasta 18. juunil.

Tähistamaks aasta algust ja avatavat kunstikuud, püstitati 5. jaanuaril Raekoja platsile linnavalitsuse tellimisel valmistatud kahemeetrine jääst kreeka tarkusejumalanna Athena skulptuur, mille valmistasid Tiiu Kirsipuu ja Jääskulptuuride stuudio.

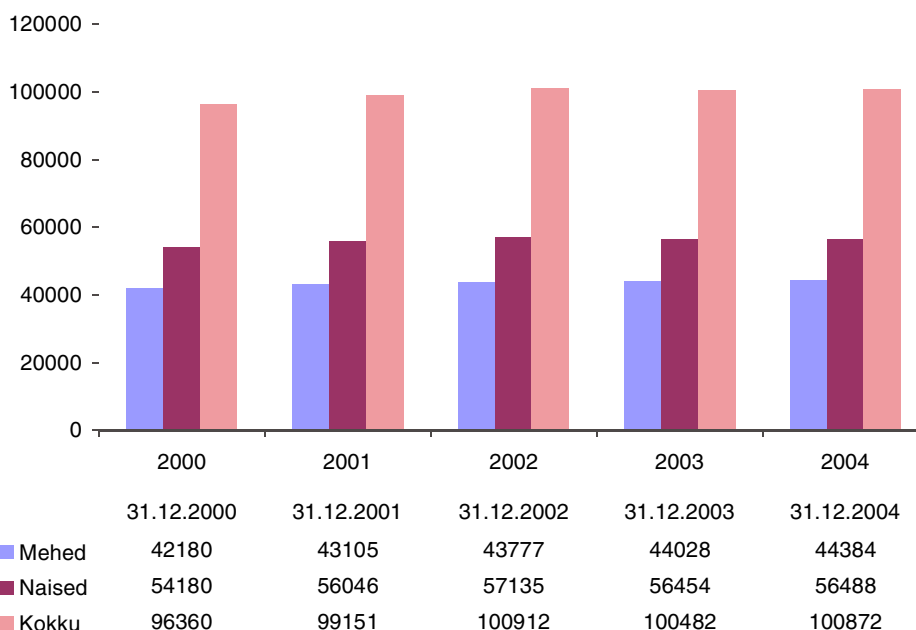
Linnapilt täienes ka mälestusmärkidega. Tartu linna päeval, 29. juunil taasavati Villem Reimani monument (autor Matti Varik), mis seisab Toomemäel ohvrikivi lähedal. Kүүni tänavale paigutati Ülo Öuna 1977. aastal loodud kaksiskulptuur "Isa ja poeg" ja Kaarsilla juurde Kivisilla pronksmakett, et markeerida endise Kivisilla asupaika (maketi autor Tiiu Kirsipuu, rahastaja Tartu Kivisilla Taastamise Selts).

2004. aasta suvest tervitab pealinnast tulijaid Tartu piiril valgustatud sissesõidutähis, mis on valmistatud alumiiniumplaadist ja kujutab Tartu linna vappi. Sissesõidutähise juurde on rajatud nelja autot mahutav valgustatud parkla ja paigaldatud Tartu linna kaart. Parklas on ka lipumastid kolmele lipule. Järgnevatel aastatel on kavas jätkata sissesõidutähiste ja -platside rajamist veel viiele Tartu sissesõiduteele.

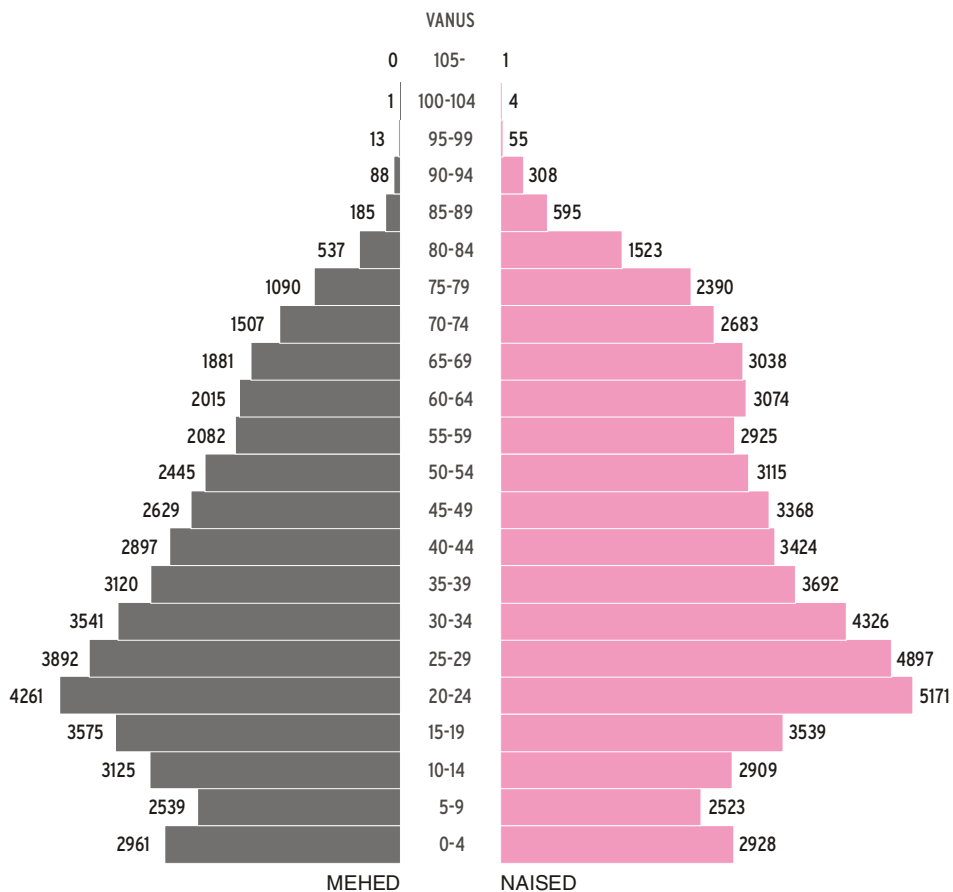
RAHVASTIK

(Allikas: Tartu Linnavalitsuse ettevõtlike osakonna elanike registriteenistus)

Elanike arv 2000-2004



Tartu rahvastikupüramiid seisuga 31.12.2004



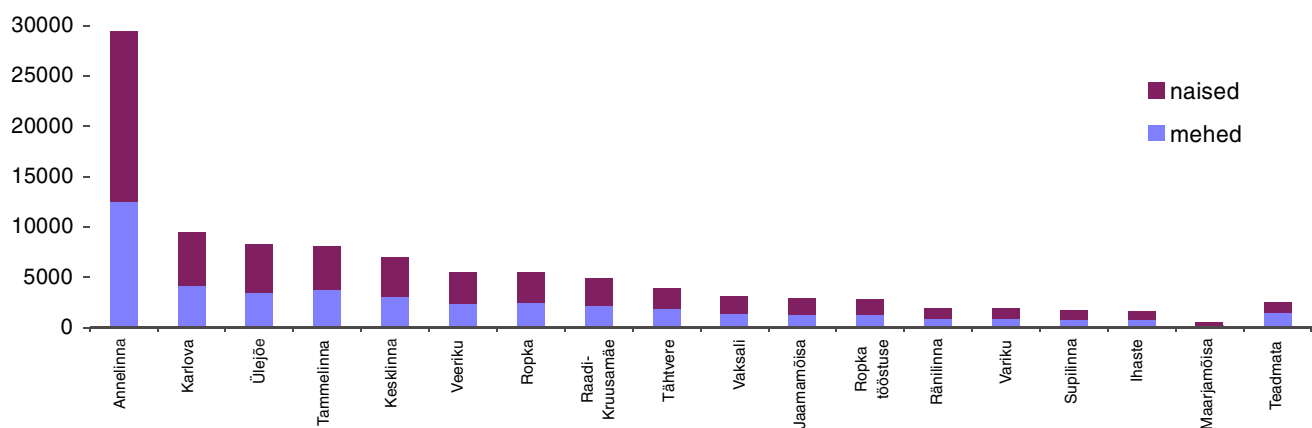
Rahvastiku soolis-vanuseline koosseis seisuga 31.12.2004

Sünniaasta	Vanus	Mehed	Naised	Kokku
2004	0	645	646	1291
2003	1	620	620	1240
2002	2	611	583	1194
2001	3	547	538	1085
2000	4	538	541	1079
1999	5	510	500	1010
1998	6	499	502	1001
1997	7	544	488	1032
1996	8	502	538	1040
1995	9	484	495	979
1994	10	524	507	1031
1993	11	533	504	1037
1992	12	670	587	1257
1991	13	645	594	1239
1990	14	753	717	1470
1989	15	735	739	1474
1988	16	735	684	1419
1987	17	722	729	1451
1986	18	669	678	1347
1985	19	714	709	1423
1984	20	732	750	1482
1983	21	848	1022	1870
1982	22	859	1086	1945
1981	23	932	1213	2145
1980	24	890	1100	1990
1979	25	867	1061	1928
1978	26	809	1044	1853
1977	27	782	960	1742
1976	28	732	960	1692
1975	29	702	872	1574
1974	30	706	896	1602
1973	31	700	864	1564
1972	32	727	886	1613
1971	33	704	865	1569
1970	34	704	815	1519
1969	35	673	833	1506
1968	36	690	768	1458
1967	37	595	748	1343
1966	38	610	690	1300
1965	39	552	653	1205
1964	40	616	682	1298
1963	41	593	682	1275
1962	42	546	665	1211
1961	43	608	710	1318
1960	44	534	685	1219
1959	45	543	702	1245
1958	46	528	595	1123
1957	47	496	682	1178

1956	48	515	680	1195
1955	49	547	709	1256
1954	50	520	654	1174
1953	51	458	610	1068
1952	52	497	591	1088
1951	53	494	644	1138
1950	54	476	616	1092
1949	55	471	638	1109
1948	56	429	576	1005
1947	57	429	645	1074
1946	58	391	556	947
1945	59	362	510	872
1944	60	353	535	888
1943	61	387	585	972
1942	62	458	649	1107
1941	63	420	673	1093
1940	64	397	632	1029
1939	65	395	619	1014
1938	66	375	621	996
1937	67	389	637	1026
1936	68	376	591	967
1935	69	346	570	916
1934	70	283	490	773
1933	71	301	516	817
1932	72	300	575	875
1931	73	304	577	881
1930	74	319	525	844
1929	75	264	487	751
1928	76	264	506	770
1927	77	208	490	698
1926	78	191	451	642
1925	79	163	456	619
1924	80	149	385	534
1923	81	129	389	518
1922	82	97	303	400
1921	83	97	252	349
1920	84	65	194	259
1919	85	48	152	200
1918	86	52	146	198
1917	87	38	96	134
1916	88	25	96	121
1915	89	22	105	127
1914	90	26	76	102
1913	91	22	92	114
1912	92	21	57	78
1911	93	10	43	53
1910	94	9	40	49
1909	95	5	17	22
1908	96	2	15	17
1907	97	3	8	11
1906	98	1	10	11

1905	99	2	5	7
1904	100	1	3	4
1903	101	-	1	1
1898	106	-	1	1
Kokku	44 384	56 488	100 872	

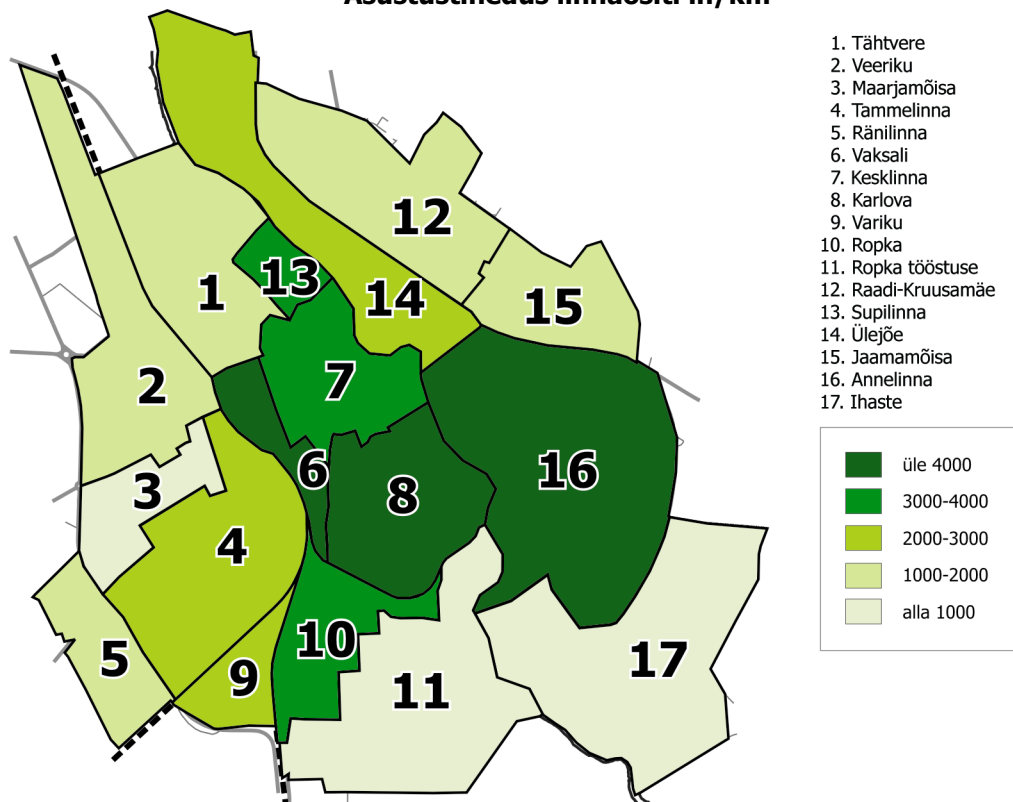
Tartu linnaosade elanikkonna sooline koosseis



Asustustihedus linnaositi (in/km²)

Linnaosa	Mehed	Naised	Kokku	Osatähtsus %	Pindala km ²	Asustustihedus in/ km ²
Annelinna	12460	16945	29405	29,15	5,36	5486
Karlova	4149	5293	9442	9,36	2,30	4105
Ülejõe	3419	4792	8211	8,14	3,02	2640
Tammelinna	3745	4375	8120	8,05	3,11	2611
Kesklinna	2990	4011	7001	6,94	1,80	3889
Veeriku	2399	3103	5502	5,46	2,81	1958
Ropka	2420	3031	5451	5,40	1,46	3734
Raadi-Kruusamäe	2219	2675	4894	4,85	2,83	1729
Tähtvere	1780	2084	3864	3,83	2,50	1546
Vaksali	1359	1751	3110	3,08	0,76	4092
Jaamamõisa	1292	1678	2970	2,95	1,49	1993
Ropka tööstuse	1243	1514	2757	2,73	3,54	779
Ränilinna	873	1082	1955	1,94	1,20	1629
Variku	894	1010	1904	1,89	0,77	2473
Suplinna	806	929	1735	1,72	0,48	3615
Ihaste	743	803	1546	1,53	4,24	365
Maarjamõisa	183	338	521	0,52	1,13	461
Teadmata	1410	1074	2484	2,46		
Kokku	44 384	56 488	100 872	100,00	38,80	2600

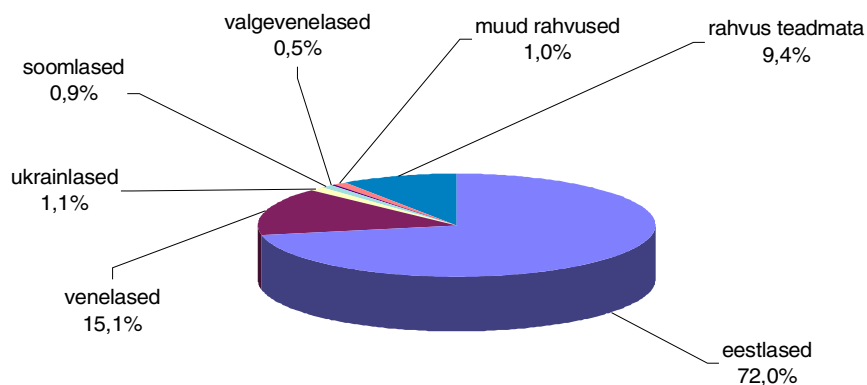
Asustustihedus linnaositi in/km²



Tartu elanikkonna rahvuslik koosseis

Rahvus	Arv	Rahvus	Arv
Eestlased	72 539	Kasahhid	5
Venelased	15 197	Kreeklased	5
Ukrainlased	1 171	Osseedid	5
Soomlased	894	Taanlased	5
Valgevenelased	494	Avaarid	4
Juudid	122	Isurid	4
Poolakad	112	Tšetšeenid	4
Sakslased	89	Dargid	3
Armeenlased	82	Hollandlased	3
Leedulased	81	Rootslased	3
Lätlased	79	Tadžikid	3
Tatarlased	64	Vepslased	3
Marid	40	Hiinlased	2
Mustlased	39	Itaallased	2
Grusiinlased	31	Kalmõkid	2
Ungarlased	30	Korealased	2
Moldovlased	27	Prantslased	2
Mordvalased	25	Abhaasid	1
Aserbaidžaanid	22	Assüürlased	1
Karjalased	22	Austerlased	1
Udmurdid	20	Hispaanlased	1
Tšuvašid	15	Inglased	1
Rumeenlased	12	Ingušid	1
USA ameeriklased	11	Kabardid	1
Bulgaarlased	9	Kuubalased	1
Komid	9	Mansid	1
Muud rahvused	9	Tšehhid	1
Baškiirid	6	Türkmeenid	1

Lesgid	6		
Usbekid	6	Andmed puuduvad	9 535
Hindud ja pakistanlased	6	Kokku	100 872



2004. aastal Tartusse kolinute eelmine elukoht

Tartusse kolinud või elukohana Tartu registreerinud	Arv
Tartumaalt	1071
sh Tartu vallast	178
Ülenurme vallast	137
Tähtvere vallast	109
Luunja vallast	101
Elva linnast	85
Nõo vallast	76
Vara vallast	60
Kambja vallast	55
Rõngu vallast	41
Haaslava vallast	36
Võnnu vallast	33
Puhja vallast	28
Mäksa vallast	27
Alatskivi vallast	22
Laeva vallast	21
Peipsiääre vallast	16
Rannu vallast	15
Kallaste linnast	12
Konguta vallast	8
Meeksi vallast	8
Piirissaare vallast	3
Harjumaalt	457
sh Tallinnast	372
Jõgevamaalt	302
Põlvamaalt	269
Võrumaalt	203
Valgamaalt	194
Ida-Virumaalt	184
Viljandimaalt	176

Lääne-Virumaalt	128
Pärnumaalt	114
Järvamaalt	97
Saaremaalt	52
Raplamaalt	31
Läänemaalt	25
Hiiumaalt	21
Välismaalt	16
Enne elukoht registreerimata	652
Registreeritud lapse esmane elukoht	1294
Kokku	5286

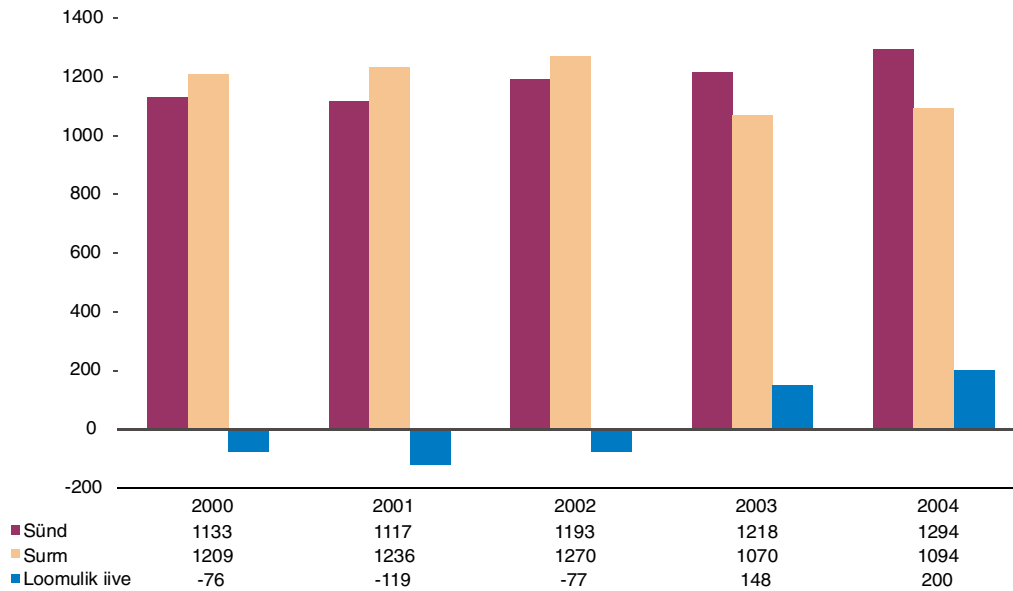
2004. aastal Tartust lahkunute uus elukoht

Kuhu Tartust ära koliti	Arv
Tartumaale	1003
sh Ülenurme valda	218
Tartu valda	136
Elva linna	94
Tähtvere valda	78
Nõo valda	77
Luunja valda	61
Mäksa valda	52
Puhja valda	47
Kambja valda	45
Rõngu valda	38
Haaslava valda	38
Vara valda	36
Võnnu valda	22
Laeva valda	17
Konguta valda	9
Peipsiääre valda	8
Alatskivi valda	7
Meeksi valda	7
Rannu valda	6
Kallaste linna	5
Piiressaare valda	2
Harjumaale	1432
sh Tallinna	1217
Ida-Virumaale	197
Jõgevamaale	181
Põlvamaale	151
Valgamaale	138
Pärnumaale	112
Viljandimaale	110
Võrumaale	108
Lääne-Virumaale	102
Järvamaale	65
Raplamaale	45
Saaremaale	38
Läänemaale	28

Hiiumaale	9
Välismaale	93
Kokku	3812
Surnud	1094
Kokku	4906

Sünnid, surmad ja loomulik iive 2000-2004

(Allikas: Tartu Linnavalitsuse ettevõtluse osakonna elanike registriteenistus)



Sünnid ja surmad 2003-2004

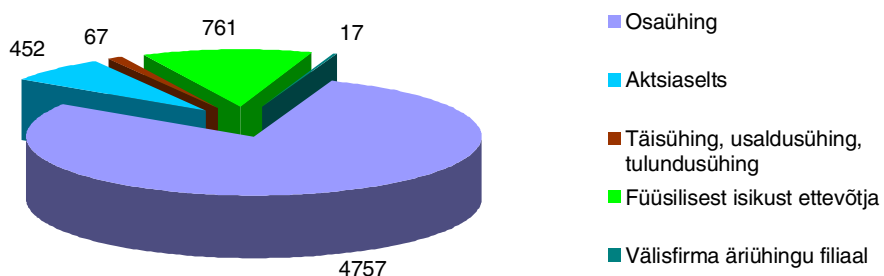
Kuu	2003			2004		
	sünd	surm	iive	sünd	surm	iive
Jaanuar	105	121	-16	75	121	-46
Veebruar	112	86	26	97	103	-6
Märts	116	95	21	112	108	4
Aprill	112	81	31	106	81	25
Mai	55	58	-3	118	97	21
Juuni	117	92	25	135	95	40
Juuli	115	90	25	111	75	36
August	97	82	15	126	82	44
September	95	91	4	107	78	29
Oktoober	107	85	22	93	91	2
November	96	85	11	115	67	48
Detsember	91	104	-13	99	96	3
Kokku	1218	1070	148	1294	1094	200

ETTEVÕTLUS

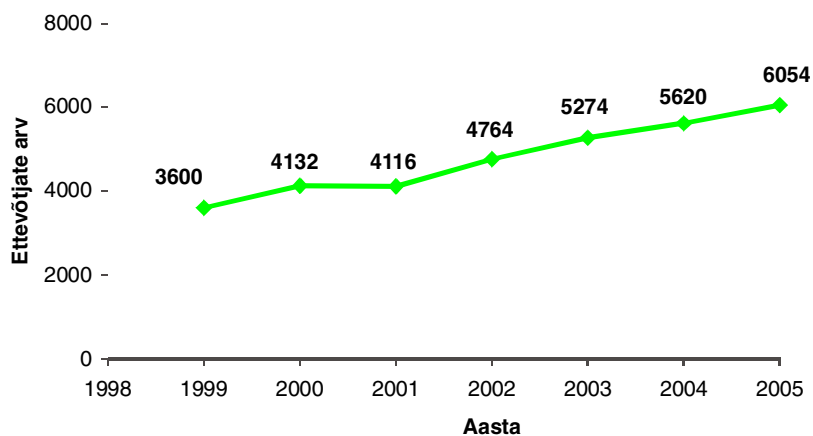
(Allikas: Tartu Linnavalitsuse ettevõtluse osakond)

Äriregistrisse kantud ettevõtjad seisuga 31.12.2004

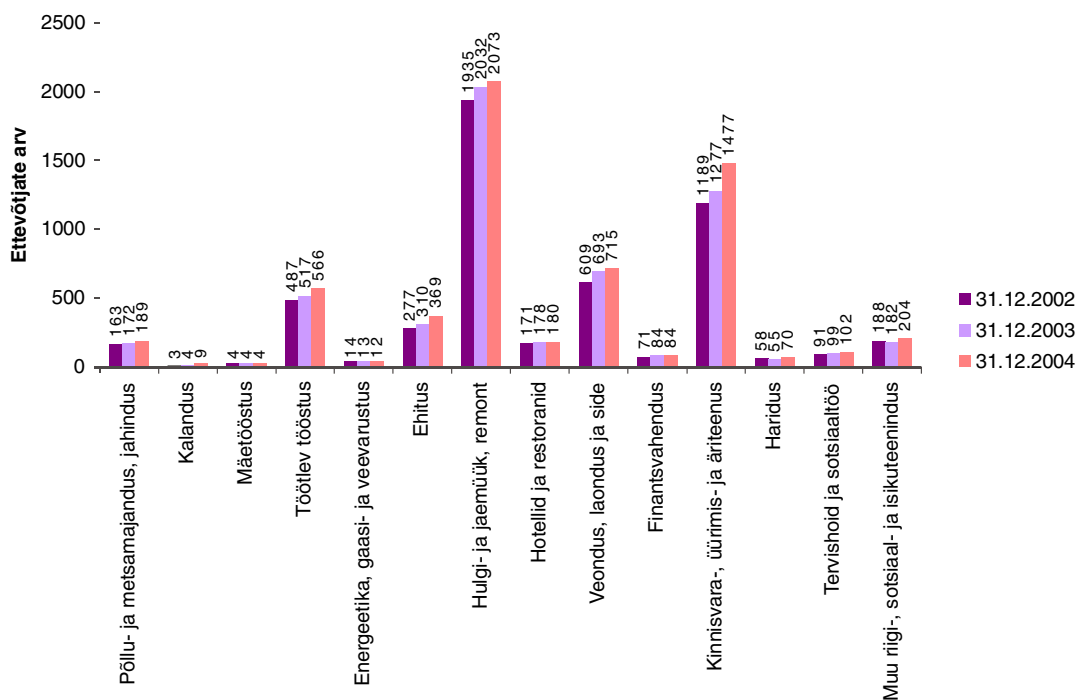
Ettevõtjad	Arv	Osatähtsus %
Osaühing	4757	78,6
Aktsiaselts	452	7,5
Täisühing, usaldusühing, tulundusühing	67	1,1
Füüsilisest isikust ettevõtja	761	12,6
Välismaa äriühingu filiaal	17	0,2
Kokku	6054	100,0



Ettevõtjate arv aasta alguse seisuga



Äriregistris registreeritud ettevõtjate arv põhitegevusala järgi



Tartu suurimad tööandjad ettevõtjate hulgas 2002-2004¹

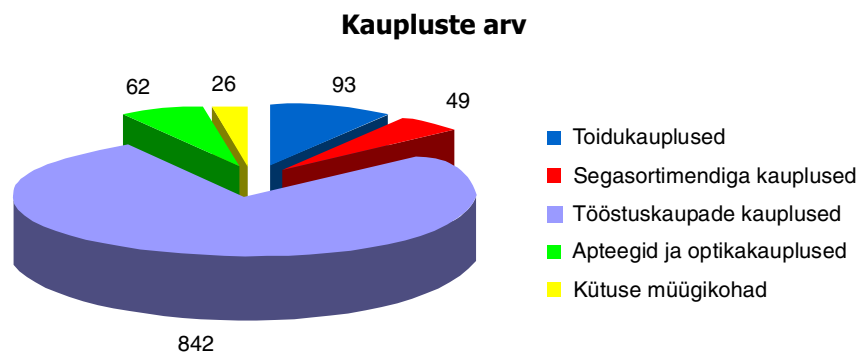
Äriühing	Töötajate arv		
	2002	2003	2004
AS Tarmeko	1150	933	827
AS Tarkon	562	533	521
AS Ilves-Extra	452	451	470
AS Sangar	435	424	385
AS Falck Lõuna-Eesti	394	432	449
AS Samelin	354	391	370
Tulundusühistu Tartu Tarbijate Kooperatiiv	320	326	323
AS Estiko Plaster	243	170	178
AS Pere Leib	239	237	233
AS A. Le Coq Tartu Õlletehas	239	256	288
AS Tarbus	228	221	207
AS Connex Tartu	197	191	175
AS Kroonpress	197	180	188
OÜ Tirsi Grupp	185	305	422
AS Tartu Maja Betoontooted	180	181	181
Kodumajatehase AS	165	213	236

¹ Suurimad tööandjad riigi- ja kohaliku omavalitsuse asutuste hulgas vt lisa 1.

AS Astri Grill	161	173	204
AS Salvest	147	148	142
AS Tartu Kaubamaja	147	149	149
AS Valumehaanika	137	140	140
AS Tartu Instrument	134	134	139
AS Tartu Veevärk	125	113	116
AS Estre	122	115	118
AS Tref	120	130	134
AS Rain	119	123	116
AS Tartu Energia (kontsern)	110	108	115
OÜ BD-Mööbel	109	112	137
OÜ Tarmetec	105	153	201
OÜ Greif	105	103	101
AS Cleanaway	100	100	50
AS Elektriteenused	100	344	350
AS Playtech Estonia	13	67	125

Kaubanduspinna jagunemine Tartu linna kaubandusvõrgus seisuga 31.12.2004

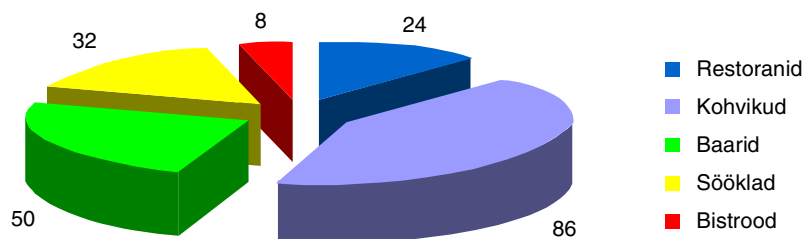
Kaupluse tüüp	Arv	Pindala m ²
Toidukauplused	93	8 015
Segasortimendiga kauplused	49	32 000
Tööstuskaupade kauplused	842	114 830
Apteegid ja optikakauplused	62	4 430
Kütusemüügikohad	26	1 070
Kokku	1072	16 0345



Tartu linna toitlustuskohad seisuga 31.12.2004

Toitlustuskoha tüüp	Arv	Istekohti
Restoranid	23	2175
Kohvikud	24	2250
Baarid	86	3952
Sööklad	50	2403
Bistrood	32	3143
Kokku	200	12 229

Toitlustuskohtade arv



Tartu linna majutusettevõtted seisuga 31.12.2004

Nr	Majutusasutus	Asukoht	Tubade arv	Voodikoh-tade arv	Ettevõtja
1.	Hotell Barclay	Ülikooli 8	49	89	AS Barclay Hotell
2.	Hotell Pallas***	Riia 4	61	120	OÜ Hotell Pallas
3.	Hotell Draakon	Raekoja pl 2	41	73	AS Tony
4.	Hotell Ihaste	Pallase pst 25/27	47	77	AS Berg Hotellprojekt
5.	Park Hotell	Vallikraavi 23	19	31	AS Visiit Park
6.	Hotell London****	Rüütli 9	60	119	OÜ Hotell London
7.	Hotell Tartu**	Soola 3	55	112	OÜ Hotelligrupp
8.	Hotell Hansa***	Aleksandri 46	22	41	OÜ Hansahotell-Tartu
9.	Vikerkaare külalistemaja	Vikerkaare 40	11	19	Vikerkaare Külalistemaja OÜ
10.	Külalistemaja Uppsala Maja	Jaani 7	5	8	OÜ Uppsala Maja
11.	Külalistemaja Carolina	F. R. Kreutzwaldi 15	12	16	OÜ Intertrade
12.	Külalistemaja Rändur	J. Kuperjanovi 66	9	16	OÜ Rändur KE
13.	Külalistemaja Tampere Maja	Jaani 4	4	12	OÜ Tampere Maja
14.	Aleksandri külalistemaja	Aleksandri 42	38	83	OÜ Ekopuit
15.	Külalistemaja Oru Villa	Oru 1	6	10	OÜ Kassioru Külalistemaja
16.	Külalistemaja Salimo	Kopli 1	24	48	Kutsehariduskeskuse Halduse OÜ
17.	Külalistemaja Era Villa	Era 1	5	10	OÜ Heidi Puhkemaja
18.	Herne kodumajutus	Herne 59	4	10	Hannes Jäär
19.	Eha Suija kodumajutus	Tamme pst 73A	8	11	Eha Suija
20.	Ivi Oja kodumajutus	Vaikne 20	3	6	Ivi Oja
21.	Viive Koni kodumajutus	Õuna 32	2	4	Viive Koni
22.	Marise kodumajutus	A. Vabbe 4/3	2	4	Maris Berg
23.	Gretchen kodumajutus	Tamme põik 7A	4	6	OÜ Gretchen Kodumajutus
24.	Kodumajutus	Elva 37C	4	5	Rein Liinar
25.	Hiie kodumajutus	Hiie 10	4	8	OÜ Hiie Maja

26.	Külaliskorter Carolina I	Raekoja plats 11-3	2	2	OÜ Intertrade
27.	Külaliskorter Carolina II	Raekoja plats 11-5	2	2	OÜ Intertrade
28.	Kassioru külaliskorter	F. R. Kreutzwaldi 2	1	3	OÜ Kassioru Külalistemaja
29.	Külaliskorter Wilde I	Ülikooli 6-5	1	2	OÜ Wilde Irish Pub
30.	Külaliskorter Wilde II	Ülikooli 6-6	1	2	OÜ Wilde Irish Pub
31.	Külaliskorter Wilde III	Ülikooli 3-4	1	2	OÜ Wilde Irish Pub
32.	RR Kinnisvaraarenduse I külaliskorter	Raekoja pl 1/ Ülikooli 7	1	1	RR Kinnisvaraarenduse OÜ
33.	RR Kinnisvaraarenduse II külaliskorter	Raekoja pl 1/ Ülikooli 7	1	1	RR Kinnisvaraarenduse OÜ
34.	Hostel (Soola)	Soola 3 korpus 2	6	18	OÜ Hotelligrupp
35.	Hostel Kooli	Põllu 11	23	56	Kutsehariduskeskuse Halduse OÜ
36.	Hostel Pepleri	Pepleri 14	40	80	OÜ Tartu Üliõpilasküla Hostel
37.	Hostel	Raatuse 22	39	66	OÜ Tartu Üliõpilasküla Hostel
38.	Hostel Tähtvere	Laulupeo pst 19	5	8	OÜ Dorpat Sport
39.	Hostel Narva mnt 27	Narva mnt 27	5	10	OÜ Tartu Üliõpilasküla Hostel
40.	Hostel Starest	Mõisavahe 21	22	39	OÜ Aspin-Tartu
	Kokku		648	1230	

Ettevõtluskonkurss 2003

Ettevõtluskonkurssi korraldatakse alates 1998. aastast. Konkursi eesmärgiks on tunnustada edukaimaid ettevõtjaid, suurimaid töökohtade loojaid ja suurimaid investeerijaid Tartu linnas. Tunnustamisel arvestatakse järgnevaid näitajaid: käibe ja kasumi suurust ning kasvu, rentaablust, töökohtade arvu kasvu ja investeeringute suurust. Ettevõtjad grupeeritakse töötajate arvu järgi kolme gruppi: 1-9, 10-49 ja üle 50 töötajaga ettevõtted. Konkursist osavõtjate arv on aastast aastasse kasvanud. Silmapaistvalt on viie aasta jooksul esinenud AS Tartu Õlletehas, kes on neli korda võitnud suurima investeerija auhinna ja AS Tarkon, kes on kahel aastal olnud suurim töökohtade looja.

2003. aasta ettevõtluskonkursi suurimateks investeerijateks tunnistati AS Tartu Veevärk 156,5 miljoni krooniga, TÜ Tartu Tarbijate Kooperatiiv 127 miljoni krooniga ja AS A. Le Coq Tartu Õlletehas 53,8 miljoni krooniga.

Enim töökohti loonud ettevõtjad olid OÜ Tirsi Grupp, kes lõi võrreldes 2002. aastaga 97 uut töökohta, ja AS Tarmetec, kes lõi 46 uut töökohta. 22 uut töökohta lõi aastaga juurde Kodumajatehase AS.

Silmapaistvamateks saavutusteks tunnistati järgmised tegevused:

- AS Salvest – aasta jooksul 32 uue toote turule toomine.
- AS Pere Leib – stabiilne tootearendus ja stabiilne konkurssidel võitja.
- AS Tartu Ehitus – ISO 9001:2000 rakendamine.

Kliendisõbralikumateks ettevõteteks tunnistati hotell London (OÜ London hotell), OÜ Saku Läte Tartu filiaal (OÜ Saku Läte), Atlantise restoran ja konverentsikeskus (OÜ Atlant VII).

Tartu Kutsehariduskeskuse parimateks koostööpartneriteks tunnistati AS Ilves-Extra ja AS Tarkon (1.–2. koht) ning OÜ Entri ja AS Tarmeko (3.–4. koht).

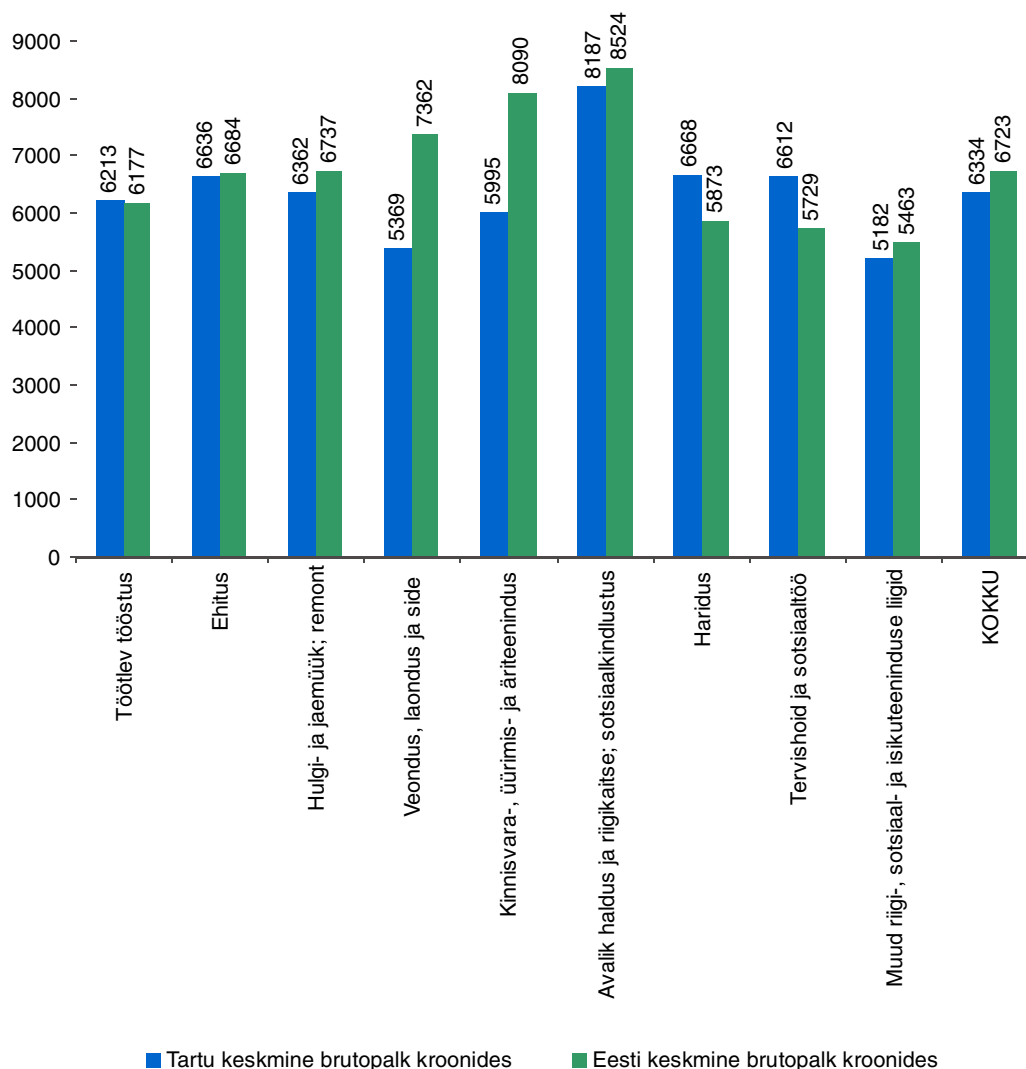
Ettevõtluskonkursi 2003 tulemused alagruppide lõikes

Koht	Ettevõtja	Põhitegevusala	Punkte
Töötajate arv 1-9			
1.	AS Tirsi Kinnisvara Haldus	Kinnisvara haldamine ja rentimine	28
2.	AS Infotark kauplus Büroomaailm	Kaubandus (kontoritarvete ja -tehnikate jae- ning hulgimüük)	27
3.	OÜ Saku Läte Tartu filiaal	Joogivee tootmine, müük	25,5
4.	OÜ Kummibox	Rehvide haldamine, kinnisvara ost-müük	20
5.	AS Sepa Rehv	Veoaautorehvide taastamine	18
6.	OÜ Lectus koolitus ja konsultatsioonid	Täiendkoolitus, turundusalased konsultatsioonid	17,5
7.	OÜ Anovela Kinnisvara	Kinnisvaraarendus	17
8.	AS Anne Turg	Turukaubanduse organiseerimine, tasuliste turuteenuste osutamine	16
Töötajate arv 10-49			
1.	AS Merko Tartu	Ehitus	36
2.	AS Lõunakeskus	Üürteenuse osutamine, kinnisvaraarendus	28,5
2.	OÜ Intertrade	Kasutatud sõidukite müük	26
3.	OÜ Tarfurgo	Furgoonide ja veokastide tootmine, kaubikute isotermliseks tegemine	24
4.	AS Tartu Ehitus	Mööbli müük, üldehitustööd, ehituse peatöövõtt ja projektijuhtimine	15,5
5.	AS Primus Eesti	Gaasiseadmete tootmine	14,5
6.	AS Geastr	Mööbli jae- ja hulgimüük	12,5
7.	OÜ Dinotrans	Rahvusvaheline autotransport, transport EV piires	12
8.	OÜ Restmec	Suurköökide, restoranide külmmööbli tootmine	8
9.	OÜ Händikäpp Imidž	Meditsiinitehnika tootmine	7
10.-11.	OÜ Salari	Toitlustamine	7
10.-11.	AS Merko Tartu	Ehitus	36
Töötajate arv 50 või enam			
1.	OÜ Tirsi Grupp	Jae- ja hulgikaubandus	35
2.	Kodumajatehase AS	Projekteerimine, puitkarkasselasutite tootmine, ehitamine	32
3.	TÜ Tartu Tarbijate Kooperatiiv	Jaekaubandus	24
4.	AS A. Le Coq Tartu Õlletehas	Õlle, karastusjoogi, vee, spordijoogi, siidri, džinni tootmine	19
5.-6.	OÜ Tarmetec	Autotarvikute kavandamine, tootmine, müük	13
5.-6.	AS Baltiklaas	Klaaspaketi ja karastatud klaasi tootmine, klaasi töötlemine	13
7.	AS K & H	Ehitus, projekteerimine	12
8.	AS Tartu Veevärk	Vee- ja kanalisatsiooniteenuse osutamine	10
9.	OÜ Savekate	Ehitustegevus	8,5
10.	AS Tarkon	Metallide töötlemine ja koostetööd	8

TÖÖTURG

Keskmine brutopalk kuus tegevusalade kaupa 2003. aastal

(Allikas: Statistikaamet)



Registreeritud töötajate jagunemine vanuse järgi

(Allikas: Tartumaa Tööhõiveamet)

Vanus	2003		2004	
	Arv	Osatähtsus %	Arv	Osatähtsus %
16-24	1220	24,0	1169	24,2
25-49	2996	58,8	2702	56,1
50 kuni pensioniiga	878	17,2	951	19,7
Kokku	5094	100,0	4822	100,0

Tööturutoetuse saajad ettevõtluse alustamiseks 2004. aastal
(Allikas: Tartumaa Tööhõiveamet)

Tegevusala	Toetuse saajate arv	Loodud töökohti	Eraldatud summa kroonides
Põllumajandus, jahindus ja metsandus	5	7	100 000
Tööstus	2	3	40 000
Hulgi- ja jaekaubandus; mootorsõidukite, mootorrataste ja isiklike tarbeesemete ning kodumasinade remont	1	1	20 000
Transport, laomajandus ja side	-	-	-
Kinnisvara-, üürimis- ja äriteenindus	2	2	40 000
Teised riigi-, sotsiaal- ja isikuteenindusliigid	6	8	120 000
Koduteenindus palgatud isikute poolt	2	3	40 000
Kokku	19	25	380 000

Tööpakkumised ja töötajate töösoovid ametialade järgi 2004. aastal
(Allikas: Tartumaa Tööhõiveamet)

Ametiala grupp	Tööpakkumised		Töösoovid	
	Tööpakkumiste arv	Osatähtsus %	Töösoovide arv	Osatähtsus %
Direktorid ja juhid	47	2,3	182	4,3
Tippspetsialistid	41	2,0	301	7,3
Keskastmespetsialistid ja tehnikud	86	4,2	86	2,0
Ametnikud	106	5,2	258	6,2
Teenindus- ja müügiteenistajad	276	13,5	889	21,3
Põllumajanduse ja kalanduse oskustöölised	16	0,8	12	0,3
Oskus- ja käsitöölised	479	23,4	597	14,3
Seadme- ja masinaoperaatorid	385	18,8	332	7,9
Lihttöölised	608	29,8	1520	36,4
Kokku	2044	100%	4177	100,0

LINNAVARA

Tartu linnale kuuluvad mitteeluhooned ja -ruumid seisuga 31.12.2004

(Allikas: Tartu Linnavalitsuse linnavarade osakond)

Linnavalitsuse struktuuriüksus	Hoonete arv	Pind m ²	Kasutusotstarve
Haridusosakond	75	197 815	Koolid, lasteaiad ja neid teenindavad hooned
Kultuuriosakond	2	2 166	Spordihooned
Linnamajanduse osakond	19	1 813	Asutus Kalmistu ja krematoorium
Linnavarade osakond	74	67 480	Linnavalitsuse haldushooned, kultuuriasutused, sotsiaalabi asutused ja üürihooned
Sotsiaalabi osakond	6	2 415	Hooldekodu
Kokku	176	271 689	

Äriruumide üürimine aasta lõpu seisuga

(Allikas: Tartu Linnavalitsuse linnavarade osakond)

	2002	2003	2004
Sõlmitud kasutuslepingute arv	171	161	171
sh üürilepinguid (tasulisi)	146	135	140
tasuta kasutamise lepinguid	25	26	31
Lepingute alusel kasutusse antav pind (m ²)	41 972	47 030	51 625
sh üüripind (tasuline)	31 343	31 761	32 623
tasuta kasutusse antav pind	10 629	15 269	19 002
Lepingutega katmata, vabad üüripinnad (m ²)	5 949	4 689	3 780
Tartu Linnavalitsuse kasutuses olevad pinnad (m ²)	7 343	10 280	23 571
Aastas laekunud üüritulu (krooni)	14 578 849	13 661 757	12 796 100

Tartu linnale kuuluvad eluruumid aasta lõpu seisuga

(Allikas: Tartu Linnavalitsuse linnavarade osakond)

	2002	2003	2004
Eluruumid kokku	785	688	656
sh sotsiaaleluruumid*	475	508	520
erastamisele mittekuuluvaid**	30	31	31
Sotsiaaleluruumi keskmine üldpind (m ²)	29,6	29,3	31,7
Aasta jooksul sõlmitud üürilepinguid	355	437	394
sh esmakordsed üürilepingud	...	117	85
üürilepingu pikendamised	...	320	309

* Erastamisele mittekuuluv korter või muu eluruumidele esitatavatele nõuetele vastav ruum, mis on Tartu Linnavolikogu otsusega tunnustatud sotsiaaleluruumiks.

** Tunnustatud erastamisele mittekuuluvaks seoses vajadusega üürile anda.

Tartu linnale kuuluvad monumendid ja dekoratiivskulptuurid
(Allikas: Tartu Linnavalitsuse linnavarade osakond)

Jrk	Nimetus	Asukoht	Aasta	Autor
1.	Skulptuurigrupp "Vjatško ja Meelis Tartu kaitsel"	Oru tn	1956	O. Männi
2.	Armeenia ja eesti rahva sõpruse monument	Vabaduse puiestik	1978	A. Dzhivanjan
3.	F. G. W. Struve monument	Toomemägi	1969	O. Männi, U. Ivask
4.	M. Saare monument	Kooli tn	1982	A. Kulbusch
5.	I Eesti Õpetajate Seminari mälestuskivi	Forseliuse park	1930	
6.	Mälestuskivi Eesti I üldlaulupeole	Laululava taga kaskede all	1959	O. Ehelaid
7.	Mälestuskivi Eesti I üldlaulupeole	Narva mnt–Puiestee tn nurk	1994	M. Karmin
8.	Rahvaste monument	Toomeorg	1806	J. W. Krause
9.	K. E. von Baeri monument	Toomemägi	1886	A. Opekušin
10.	Barclay de Tolly monument	Barclay plats	1849	V. Demut-Malinovski, A. Štšedrin
11.	II maailmasõjas hukkunute memoriaalkompleks	Raadi park	1975	A. Mölder, R. Luup
12.	E. Bergmanni monument	Toomemägi	1913	A. Hildebrandt
13.	F. R. Faehlmanni monument	Toomemägi	1930	V. Mellik
14.	F. R. Kreutzwaldi monument	Vabaduse puiestik	1952	J. Hirv, M. Saks, A. Karro, A. Mellik, M. Port
15.	J. K. S. Morgensterni mälestussammas	Toomemägi	1851	K. Tool
16.	N. Pirogovi monument	Ülikooli tn–Lossi tn nurk	1952	J. Raudsepp, M. Mölder, P. Tarvas, A. Volberg
17.	A. Schmidti monument	Kassitoome	1982	Ü. Öun, I. Volkov
18.	K. J. Petersoni monument	Toomemägi	1983	J. Soans, A. Murdmaa
19.	M. Härma monument	M. Härma Gümnaasium	1984	J. Eskel
20.	100 000. tartlase sünni tähistav skulpturaalne kompositsioon	Atlantise kõrval	1977	M. Mikof
21.	Mälestuskivi J. Liivile	J. Liivi tn	1964	A. Starkopf
22.	F. Tuglase monument	Ülejõe park	1986	E. Viies, A. Mänd
23.	Mälestuskivi õpetajale	Karlova park	1988	E. Taniloo, A. Bogatkin
24.	O. Lutsu monument	Vabaduse puiestik	1987	A. Rimm, A. Murdmaa
25.	Soome–N. Vene rahulepingu mälestuskivi	Tõnissoni tn 1	1990	A. Seppet
26.	Stalinismiohvrite monument "Rukkilill"	Riia tn–Pepleri tn nurk	1990	P. Saar
27.	Teadlaste aumüüri kivi	Jakobi tn	1968	
28.	J. Hurda monument	Vanemuise park	1994	J. Soans, R. Tomingas
29.	Lenini pronksmonument	Tähe tn 128 kaarhalli teisaldatud	1952	A. Vomm, V. Sannamees
30.	A. Matteuse hauamonument	Raadi kalmistu	1997	M. Karmin, T. Trummal
31.	H. Treffneri monument	Ülejõe park	1997	M. Karmin, T. Trummal
32.	Raekoja purskkaev	Raekoja plats	1998	M. Karmin, T. Trummal
33.	Vabadussõja monument	Pauluse kalmistu	1998	M. Karmin, T. Trummal
34.	O. Wilde'i ja E. Vilde skulptuurmonument	Wilde kohviku ees	1999	T. Kirsipuu
35.	J. Tõnissoni monument	Ülikooli tn–Gildi tn nurk	2001	M. Karmin, T. Trummal
36.	8. ja 9. juulil 1941 Tartu vanglas mõrvatute mälestusmärk	Pauluse kalmistu	2001	H. Ajango
37.	Dekoratiivskulptuur "Naine vaasiga"	Oru tn 1	1960	E. Kirs
38.	Dekoratiivskulptuur "Bravuur"	Teisaldatud Tähe 127	1990	A. Seppet
39.	Dekoratiivskulptuur "Ema ja laps"	Oru tn 1	1979	E. Taniloo
40.	Dekoratiivskulptuur "Karu"	Vaksali pargis	1957	O. Ehelaid
41.	Dekoratiivskulptuur "Õppiv tütarlaps"	"Park" hotell juures	1959	J. Paberit
42.	Dekoratiivskulptuur "Metskits imetab talle"	Võru tn 80	1977	A. Vomm
43.	Skulptuur-kompositsioon "Tüdruk linnuga"*	Botaanikaaed		T. Kirsipuu

44.	Kindral Põdderi bareljeef	Barclay hotelli fuajee	2002	A. Taniloo
45.	Piiskop Platoni bareljeef	Kompanii 3	2003	T. Paberit
46.	Tartu vabadussammas	Vabaduse puiestik	2003	E. Väli
47.	Kindral Traksmaa bareljeef	Barclay hotelli fuajee	2004	A. Taniloo
48.	Kindral Kruusi bareljeef	Barclay hotelli fuajee	2004	A. Taniloo
49.	Kindral Reegi bareljeef	Barclay hotelli fuajee	2004	A. Taniloo
50.	Kaksikskulptuur "Isa ja poeg"	Küüni tn	2004	Ü. Öun
51.	Villem Reiman	Toomemägi	2004	M. Varik

*Deponeeritud Tartu Ülikoolile

2004. aastal võõrandatud linnale kuulunud kinnisvara

(Allikas: Tartu Linnavalitsuse rahandusosakond)

Objekt	Kellele võõrandatud	Laekumine kroonides
Tähtvere 4	OÜ Ehituskapital	1 294 200
Jaama 74	AS Tiigi keskus	1 010 000
Jaama 205	AS Tiigi keskus	1 060 000
Kalda tee 26	AS Tiigi keskus	1 500 000
41 väikeelamumaa krundi	AS Vallikraavi Kinnisvara	1 400 000
Turu 5, 8, 10 piiride muutmise	AS Linnaehitus	500 500
Võru 40, 42 1/12 osa	Margus Kelk	22 000
Jaama 84	KMT Arenduse OÜ	1 432 300
Põhja pst 15	Koger Kinnisvara OÜ	1 900 000
Põhja pst 19	KMT Arenduse OÜ	2 200 600
Uus 60-43	D. Jakovleva	188 300
Kokku		12 507 900

Tartu linna osalus äriühingutes 2004. aastal
(Allikas: Tartu Linnavalitsuse rahandusosakond)

Äriühing	Tegevusala	Nimi- väärtus kr	Aktsiate, osade arv tk	Aktsia-/osa- kapital kr	Osalus %
Aktsiad				1 114 127 700	
AS Tartu Veevärk	Veevarustuse ja kanalisatsioonialaste teenuste osutamine	100	1 002 997	100 299 700	100
AS Tartu Raadi Lennujaam	Kinnisvara haldamine	10	700 000	7 000 000	33
AS Tartu Turg	Turuteenuste osutamine, kaubandusinventari laenutamine	100	60 000	6 000 000	100
Kagu-Eesti Jäätme keskuse AS	Jäätmehooldus ja jäätmekäitlus	20	21 400	428 000	41
Tartu Elamuhalduse AS	Elamute valitsemine, haldamine ja hooldamine, kinnisvara haldamine	1000	400	400 000	100
Osad				1 719 000	
OÜ Anne Saun	Saunateenused, ruumide rent		1	1 540 000	100
OÜ Tartu Veekeskus	Sporidi- ja muude vaba aja veetmise teenuste osutamine		1	40 000	100
OÜ Uppsala Maja	Majutus- ja toitlustusteenuste osutamine; tegutsemine Uppsala linna ja Rootsit tutvustava infokeskuse		1	40 000	100
OÜ Tartu Linna Polikliinik	Ambulatoorse eriarstiabi osutamine		1	40 000	100
OÜ Tampere Maja	Majutusteenuste osutamine; Tartu ja Tampere vaheliste suhete arendamine		1	19 000	48
Kutsehariduskeskuse Halduse OÜ	Majutus- ja toitlustusteenuste osutamine; tegutsemine Tartu linna omandis olevate kutseõppeasutuste praktika- baasina		1	40 000	100
Kokku				1 115 846 700	

HARIDUS

(Allikas: Tartu Linnavalitsuse haridusosakond, andmed 1. oktoobri seisuga)

Koolieelsed lasteasutused

Laste arv koolieelsetes munitsipaallasteasutustes

Asutus	Õppekeel	Laste arv							
		sõimes kuni 3 a		aias 3-7 a		kokku		teistest omavalitsustest	
		2003	2004	2003	2004	2003	2004	2003	2004
Kesklinna Lastekeskus*	eesti	5	5	143	139	148	144	2	1
Lastepäevakodu Annike*	vene	56	71	143	131	199	202	10	9
Lastepäevakodu Helika	eesti	18	18	121	120	139	138	4	4
Lasteaed Hellik	eesti	36	53	203	203	239	256	35	32
Lastepäevakodu Kannike	eesti	68	72	188	187	256	259	16	18
Lasteaed Karoliine	eesti	18	17	96	97	114	114	3	2
Lastepäevakodu Kelluke*	vene	35	36	161	164	196	200	6	5
Lasteaed Kivike	eesti	37	36	240	240	277	276	5	6
Lastepäevakodu Krõll	eesti	37	53	230	215	267	268	15	15
Lasteaed Meelespea	eesti, vene	17	18	116	115	133	133	12	12
Lastepäevakodu Midrimaa	eesti	17	18	120	118	137	136	2	2
Lastepäevakodu Mõmmik	eesti, vene	58	69	181	178	239	247	31	22
Lasteaed Nukitsamees*	eesti	-	-	28	30	28	28	11	9
Lasteaed Piilupesa*	eesti, vene	49	54	206	204	255	259	18	15
Lasteaed Ploomike	eesti	-	-	64	65	64	64	1	2
Lastepäevakodu Poku*	eesti	37	18	205	224	242	242	5	8
Lasteaed Päkapikk	eesti, vene	-	-	67	67	67	67	9	4
Lasteaed Pääsupesa*	eesti	18	18	178	177	196	195	7	10
Lasteaed Ristikhein*	eesti	50	54	186	193	236	247	10	14
Lastepäevakodu Rukkiilill	eesti	16	18	119	120	135	136	3	2
Lastepäevakodu Sass	eesti	18	18	117	121	135	139	11	6
Lasteaed Sirel	eesti, vene	-	18	48	48	48	66	2	3
Lastepäevakodu Triinu ja Taavi	eesti	45	69	213	191	258	260	14	15
Lasteaed Tõruke	eesti	18	18	72	71	90	89	-	-
Tähtvere Lastepäevakodu	eesti	52	54	177	183	223	237	20	13
Lastesõim Mesipuu	eesti	60	64	-	-	60	64	7	1
Maarjamõisa Lastepäevakodu*	eesti, vene	36	35	155	151	191	186	13	9
Kokku		801	904	3771	3752	4572	4656	272 (6%)	239 (5%)

* erirühmad hariduslike erivajadustega lastele

Laste arv eralasteaedades

Asutus	2003	2004
MTÜ Lasteaed Väike Pauline	40	40
MTÜ Lasteaed Seitse sõpra	10	12
MTÜ Lasteaed Päkapikk	17	15
OÜ Remante Cipollino	18	18
Kokku	85	85

Üldhariduskoolid

Kool	Klassid	Koolis õpilasi		Õpilaste arvu muutus	Õhtupoole vahetuses		Õpilasi teistest omavalitsustest	
		2003	2004		2003	2004	2003	2004
Munitsipaalkoolid kokku		15 145	14 573	-572	1016 (7%)	1002 (7%)	2407 (16%)	2212 (15%)
Üldhariduskoolid kokku, sh		14 720	14 128	-592	944 (6%)	914 (6%)	2304 (16%)	2108 (15%)
Annelinna Gümnaasium*	1. – 12.	895	807	-88			38	30
Annemõisa Kool	1. – 9.	274	suletud	-274			42	
Descartes'i Lütseum	1. – 12.	977	941	-36			174	171
Forseliuse Gümnaasium	1. – 12.	594	581	-13	82	96	73	70
Hugo Treffneri Gümnaasium	10. – 12.	539	537	-2			255	244
Karlova Gümnaasium	1. – 12.	1025	1010	-15	165	166	133	123
Kesklinna Kool	1. – 9.	477	459	-18	89	84	65	51
Kivilinna Gümnaasium	1. – 12.	1191	1445	+254			172	218
Kommertsgümnaasium	1. – 12.	1151	1132	-19			158	136
Kunstigümnaasium	1. – 12.	996	937	-59			146	114
Mart Rähniku Gümnaasium	1. – 12.	1211	1199	-12	180	171	212	190
Miina Härma Gümnaasium	1. – 12.	936	926	-10	189	173	128	122
Puškini Gümnaasium*	1. – 12.	513	437	-76			47	41
Raatuse Gümnaasium	1. – 12.	947	910	-37			132	120
Slaavi Gümnaasium*	1. – 12.	669	614	-55			45	41
Tamme Gümnaasium	1. – 12.	1293	1188	-105	239	224	205	155
Täiskasvanute Gümnaasium#	8. – 12.	543	518	-25			184	199
Veeriku Kool	1. – 9.	489	487	-2			95	83
Koolid hariduslike erivajadustega lastele kokku, sh		425	445	+20	72 (17%)	88 (19%)	103 (24%)	104 (23%)
Herbert Masingu Kool	1. – 12.	189	186	-3	72	88	34	25
Kroonuaia Kool#	1. – 9.	191	209	+18			55	60
Maarja Kool	1. – 9.	45	50	+5			14	19
Erakoolid kokku, sh		526	509	-17				
Audentese Erakool	1. – 9.	120	118	-2				
Elu Sõna Kristlik Kool	1. – 6.	66	43	-23				
Katoliku Kool	1. – 9.	161	167	+6				
Waldorfgümnaasium	1. – 12.	179	181	+2				
Riigikoolid kokku, sh		448	425	-23				
Emajõe Kool	1. – 13.	106	100	-6				
Hlle Kool	1. – 12.	342	325	-17				
Tartu linnas kokku		16 119	15 507	-612				

* vene õppekeelega koolid
eesti ja vene õppekeelega koolid

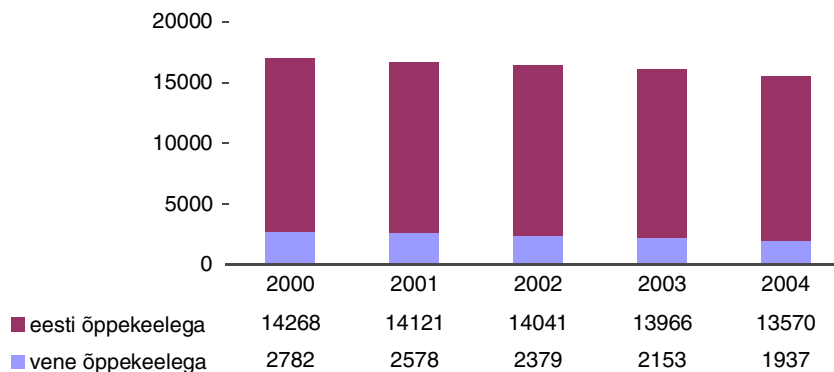
Medaliga lõpetanute arv gümnaasiumide lõikes

Kool	Kuldmedal		Hõbemedal	
	2003	2004	2003	2004
Annelinna Gümnaasium	4	7	4	6
Descartes'i Lütseum	1		2	
Forseliuse Gümnaasium	1			1
Hugo Treffneri Gümnaasium	11	10	6	12
Karlova Gümnaasium			1	
Kivilinna Gümnaasium	1		3	2
Kommertsgümnaasium	3		5	3
Kunstigümnaasium			1	1
Mart Reiniku Gümnaasium	1		1	1
Miina Härma Gümnaasium	8	2	11	4
Puškini Gümnaasium	2	2	2	5
Raatuse Gümnaasium	2	1	3	1
Slaavi Gümnaasium		2	6	3
Tamme Gümnaasium			2	
Kokku	34	24	48	39

Gümnaasiumi lõpetanute edasiõppimine

Kool	Lõpetajate arv		Õpinguid jätkas								Õpingud lõpetas			
			Kõrgkoolis				Kutseõppeasutuses							
	2003	2004	2003		2004		2003		2004		2003	2004	2003	2004
			arv	%	arv	%	arv	%	arv	%				
Annelinna Gümnaasium	92	86	53	58	55	64	23	25	17	20	16	17	14	16
Descartes'i Lütseum	65	48	44	68	29	60	2	3	10	21	19	29	9	19
Forseliuse Gümnaasium	37	37	23	62	25	68	7	19	10	27	7	19	2	5
Herbert Masingu Kool	14	9	10	71	4	45	1	7	2	22	3	21	3	33
Hugo Treffneri Gümnaasium	173	173	162	94	155	90	3	2	5	3	8	5	13	7
Karlova Gümnaasium	49	54	36	73	39	72	6	12	10	19	7	14	5	9
Kivilinna Gümnaasium	44	58	34	77	46	79	4	9	3	5	6	14	9	16
Kommertsgümnaasium	61	60	54	89	51	85	4	7	5	8	3	5	4	7
Kunstigümnaasium	50	55	30	60	34	62	11	22	13	24	9	18	8	14
Mart Reiniku Gümnaasium	78	62	59	76	50	81	9	12	5	8	10	13	7	11
Miina Härma Gümnaasium	95	94	90	95	90	96	1	1	2	2	4	4	2	2
Puškini Gümnaasium	71	53	36	51	29	55	18	25	19	36	17	21	5	9
Raatuse Gümnaasium	50	46	35	70	29	63	7	14	6	13	8	16	11	24
Slaavi Gümnaasium	47	50	22	47	27	54	7	15	17	34	18	38	6	12
Tamme Gümnaasium	72	85	60	83	63	74	9	13	12	14	3	4	10	12
Kokku	998	970	748	75	726	75	112	11	136	14	138	14	108	11

Tartu linna õpilaste arv 2000-2004



Kutseõppeasutused

Tähistused:

KKPB – kutsekeskharidus põhikooli baasil
 KKKB – kutsekeskharidus keskkooli baasil
 KKH – kutsekõrgharidus

Tartu Kutsehariduskeskus

Õpetatav eriala või kutseala	Õpilasi 2003/2004	Õpilasi 2004/2005	Õppe- aeg	Õppe- tase
Kokku	2187	2813		
Andmetöötlus	49	-	2 a	KKKB
Andmetöötlus ja arvutivõrgud	56	-	2 a	KKKB
Ärikorraldus	53	63	2 a	KKKB
Ärikorraldus (osakoormusega)	-	37	2 a	KKKB
Autode masinate remont	32	32	2 a	KKKB
Arvutivõrgud	-	55	2 a	KKKB
Rekreatsioonikorraldus	-	19	2 a	KKKB
Programmeerimine ja infotehnoloogia	-	9	2 a	KKKB
Elektrik	-	11	2 a	KKKB
Elektriseadmete hooldus ja remont	9	4	2 a	KKKB
Elektriseadmete hooldus ja remont (vene keele baasil)	13	12	2 a	KKKB
Hotelliteenindus	56	62	2 a	KKKB
Hotelliteenindus (osakoormusega)	-	19	2 a	KKKB
Rätsepatöö	32	48	2 a	KKKB
Laomajandus	-	29	2 a	KKKB
Jaemüügikorraldus	53	27	2 a	KKKB
Müügiassistent	-	29	2 a	KKKB
Juuksur	58	70	2 a	KKKB
Pagar-kondiiter	37	12	2 a	KKKB
Sekretäritöö	51	59	2 a	KKKB
Sekretäritöö (osakoormusega)	-	34	2 a	KKKB
Tisler	22	28	2 a	KKKB
Toiduainete tehnoloogia	33	40	2 a	KKKB
Toitlustusteenindus	55	53	2 a	KKKB
Turismikorraldus	55	57	2 a	KKKB
Turismikorraldus (osakoormusega)	-	18	2 a	KKKB
Vanglaametnik	-	-	1 a	KKKB
Veebidisain ja e-kaubandus	51	59	2 a	KKKB
Virtuaalne kaubandus	-	-	2 a	KKKB
Õmblemine	23	-	2 a	KKKB
sh keskhariduse baasil	739	886		
Arvutitehnik	84	90	3 a	KKPB
Autolukksepp	90	88	3 a	KKPB
Ehitusviimistlus	92	101	3 a	KKPB
Elektrik	82	98	3 a	KKPB
Keevitus	18	30	3 a	KKPB
Keevitus (vene keele baasil)	18	32	3 a 6 k	KKPB
Kinnisvarahooldus	89	78	3 a	KKPB
Kokk	174	234	3 a 6 k	KKPB
Lukksepp	66	74	3 a	KKPB
Metallitöö	41	59	3 a	KKPB
Müüja	85	139	3 a	KKPB

Pagar-kondiiter	100	97	3 a	KKPB
Tisler	90	109	3 a	KKPB
Toiduainete töötlemine	56	83	3 a	KKPB
Toiduainete töötlemine (vene keele baasil)	32	61	3 a 6 k	KKPB
Treial	35	45	3 a	KKPB
Õmblemine	105	117	3 a	KKPB
Üldehitus	121	162	3 a	KKPB
Elektrik (vene keele baasil)	-	42	3 a	KKPB
Kodumajandus	-	22	3 a	KKPB
Sisevetemajandus	-	10	3 a	KKPB
Talumajandus	-	9	3 a	KKPB
Kokk (vene keele baasil)	-	34	3 a 6 k	KKPB
Metallitöö (vene keele baasil)	-	15	3 a	KKPB
sh põhihariduse baasil	1378	1829		
Andmetöötlus ja veebidisain	-	13	3 a 6 k	KKPB/KKKB
Ehituspuusepp	14	11	3 a 6 k	KKPB
Puhastusteenindus	11	22	3 a	KKPB
Tisler	10	29	3 a	KKPB
Õmblemine	38	23	3 a	KKPB
sh erivajadustega	54	98		

Riiklikes kutseõppeasutustes õpetatavad erialad, õpilaste arv ja õppetasemed

Kooli nimetus	Õpetatav eriala või kutseala	Õpilaste arv		Õppe-aeg	Õppe-tase
		2003/2004	2004/2005		
Eesti Mereakadeemia Merekooli Tartu filiaal	Sisevete laevajuht	28	33	2 a	KKKB
	Kokku keskhariduse baasil	28	33		
Tartu Meditsiinikool	Õde	367	414	3 a 6 k	KKH
	Bioanalüütik	60	34	3 a 6 k	KKH
	Ämmaemand	74	77	4 a 6 k	KKH
	Radioloogiatehnik	51	66	3 a 6 k	KKH
	Füsioterapeut	52	58	3 a 6 k	KKH
	Sotsiaalhooldaja	36	46	2 a	KKKB
	Tervisekaitse spetsialist	29	46	3 a	KKH
	Õde (tasemeõpe)	175	218	2 a	KKH
	Ämmaemand (tasemeõpe)	40	47	2 a	KKH
	Bioanalüütik (tasemeõpe)	28	58	2 a	KKH
Kokku keskhariduse baasil	912	1064			
Tartu Kunstikool	Kunstiline kujundamine	45	61	4 a	KKPB
	Kokku põhihariduse baasil	45	61		
Heino Elleri nimeline Tartu Muusikakool	Klaver/orel	8	4/1	4 a	KKKB
	Keelpillid	4	4	4 a	KKKB
	Puhkpillid	12	8	4 a	KKKB
	Löökpillid	3	4	4 a	KKKB
	Akordion	2	1	4 a	KKKB
	Klassikaline kitarr	11	7	4 a	KKKB
	Laul	28	25	4 a	KKKB
	Kooridirigeerimine	10	13	4 a	KKKB
	Muusikateooria ja kompositsioon	2	2	4 a	KKKB
Kokku keskhariduse baasil	80	69			

Klaver	14	16	4 a	KKPB
Keelpillid	16	17	4 a	KKPB
Puhkpillid	12	13	4 a	KKPB
Löökpillid	3	2	4 a	KKPB
Akordion	6	6	4 a	KKPB
Klassikaline kitarr	-	1	4 a	KKPB
Kooridirigeerimine	14	5	4 a	KKPB
Muusikateooria ja kompositsioon	3	2	4 a	KKPB
Kokku põhihariduse baasil	68	62		
Noorteosakonnas kokku, sh	170	175		
Klaver	68	74		
Akordion	7	7		
Puhk- ja löökpillid	38	37		
Keelpillid	53	49		
Klassikaline kitarr	4	8		
Kokku	318	306		

Erakutseõppeasutustes õpetatavad erialad ja õpilaste arv

Kooli nimetus	Õpetatav eri- või kutseala	Õpilaste arv		Õppe-aeg
		2003/2004	2004/2005	
Iluravi Erakool	Kosmeetik	34	25	1 a 6 k
	Kokku keskhariduse baasil	34	25	
Iluravi Rahvusvaheline Erakool	Kosmeetik	-	19	1 a 7 k
	Kokku keskhariduse baasil	-	19	

Munitsipaalharidusasutuste pedagoogid 2004/2005

Pedagoogide jaotus ametijärgu järgi

Ametijärk	Üldhariduskoolid		Kutsekoolid		Lasteaiad	
	Arv	%	Arv	%	Arv	%
Noorempedagoog	62	6	26	14	42	8
Pedagoog	703	64	110	63	398	77
Vanempedagoog	226	20	38	22	30	6
Pedagoog-metoodik	55	5	2	1	1	0
Kvalifikatsiooninõuetele mittevastav	60	5	-	-	44	9
Kokku	1106	100	176	100	515	100

Pedagoogide jaotus haridustaseme järgi

Haridustase	Üldhariduskoolid		Kutsekoolid		Lasteaiad	
	Arv	%	Arv	%	Arv	%
Teaduskraad	37	3	11	6	1	0
Kõrgharidus	942	85	131	75	206	40
Keskeriharidus	82	8	30	17	273	53
Keskharidus	45	4	4	2	35	7
Kokku	1106	100	176	100	515	100

Pedagoogide jaotus vanuse järgi

Vanus	Üldhariduskoolid		Kutsekoolid		Lasteaiad	
	Arv	%	Arv	%	Arv	%
Alla 30	166	15	8	5	67	13
30-39	237	21	29	16	153	30
40-49	326	30	67	38	153	30
50-59	236	21	49	28	115	22
60 ja vanemad	141	13	23	13	27	5
Kokku	1106	100	176	100	515	100

Kõrgemad õppeasutused 2004/2005

(Allikas: Statistikaamet)

Õppeasutus	Kokku üliõpilasi	kutsekõrg- haridus	rakendus- kõrgharidus	diplomiõpe	bakalaureu- seõpe	integreeritud bakalaureuse- ja magistriõpe	magistriõpe	doktoriõpe
Avalik-õiguslikud ülikoolid								
Tartu Ülikool *	14 655	-	-	538	9 001	1562	2593	961
Eesti Põllumajandusülikool	4 758	-	-	125	3 462	511	491	169
Eesti Muusikaakadeemia Tartu filiaal	16	-	-	-	16	-	-	-
Riigi rakenduslikud kõrg- koolid ja kutseõppeasutused								
Tartu Lennukolledž	285	-	200	85	-	-	-	-
Kaitseväge Ühendatud Õppeasutused	162	20	142	-	-	-	-	-
Tartu Kõrgem Kunstikool	258	-	201	57	-	-	-	-
Tartu Meditsiinkool	1 018	-	1018	-	-	-	-	-
Eraülikoolid								
Audentese Ülikool	651	-	-	-	532	-	119	-
Rakenduslikud erakõrg- koolid ja -kutseõppeasutused								
Tartu Teoloogia Akadeemia	102	-	102	-	-	-	-	-
EKBL Kõrgem Usuteaduslik Seminar	56	-	39	17	-	-	-	-
Mainori Majanduskooli Tartu filiaal	411	16	395	-	-	-	-	-
Kokku	22 372	36	2097	822	13 011	2073	3203	1130

* Koos Tartu Ülikooli avatud ülikooli tasemeõppega ja ilma väljaspool Tartut asuvate kolledžiteta.

TEADUS- JA ARENDUSTEGEVUS

(Allikas: Statistikaamet)

Statistiline mõõdupuu sobib kvantitatiivsete suuruste mõõtmiseks, seepärast keskendub statistiline andmekogumine teadus- ja arendustegevusega seotud kulutustele ning töötajatele. Viimasteks loetakse isikuid, kelle tööajast aasta jooksul on vähemalt 10% seotud nimetatud tegevusega. Kõrvuti töötajatega, kellele teadus- ja arendustegevus on põhitöö, on suur grupp töötajaid, kelle põhitöök on õpetamine kõrgkoolis ning kellel teadus- ja arendustegevus hõlmab tööajast vähem kui poole. Seetõttu kasutatakse statistilise põhinäitajana ka teadus- ja arendustegevusele kulutatud tööaega mõõdetuna tööaastates ehk nn täistööajaekvivalenti.

Tartu linna andmete väljatoomine Eesti teadus- ja arendusasutuste statistikast on võimalik riikliku ning kõrgharidussektori osas. Riiklikus sektoris esitasid teadus- ja arendustegevuse aruanded Eesti Biokeskus, Eesti Kirjandusmuuseum, Eesti Rahva Muuseum, Rahvusarhiiv, Veterinaar- ja Toidulaboratoorium. Kõrgharidussektorit Tartus esindavad Eesti Põllumajandusülikool, Tartu Ülikool (k.a väljaspool linna paiknevad struktuuriüksused), Kaitseväge Ühendatud Õppeasutused, Tartu Teoloogia Akadeemia ja Tartu Ülikooli Kliinikum.

Kulutused asutusesisesele teadus- ja arendustegevusele

Aasta	Riiklik sektor		Kõrgharidussektor	
	milj krooni	Riigi rahastatud kulutuste osakaal, %	milj krooni	Riigi rahastatud kulutuste osakaal, %
2002	49,1	75,9	223,4	83,9
2003	61,3	73,5	252,3	78,9

Teadus- ja arendustegevusega seotud töötajad

Aasta	Töötajad		Teadus- ja arendustegevusele kulutatud tööaeg aastates	
	riiklik sektor	kõrgharidussektor	riiklik sektor	kõrgharidussektor
2002	206	2514	165	1228
2003	244	2594	186	1142

Teadus- ja arendustegevusega seotud töötajad teadusvaldkonna järgi

Aasta	Teadusvaldkond	Teadlased ja insenerid		Tehnikud			Abipersonal			
		Mehed	Naised	Kokku	Mehed	Naised	Kokku	Mehed	Naised	Kokku
2002	Loodusteadused	457	207	664	73	84	157			
	Tehnikateadused	38	8	46	8	4	12			
	Arstiteadus	127	206	333	13	75	88			
	Põllumajandusteadused	126	86	212	17	51	68			
	Sotsiaalteadused	133	192	325	4	9	13			
	Humanitaarteadused	150	240	390	14	61	75			
	KOKKU	1031	939	1970	129	284	413	75	262	337
2003	Loodusteadused	475	225	700	77	82	159			
	Tehnikateadused	39	11	50	7	9	16			
	Arstiteadus	122	192	314	12	84	96			
	Põllumajandusteadused	120	80	200	14	45	59			
	Sotsiaalteadused	154	217	371	4	24	28			
	Humanitaarteadused	158	266	424	17	61	78			
	KOKKU	1068	991	2059	131	305	436	88	255	343

TERVISHOID

Tartu linna raviasutuste struktuur seisuga 31.12.2004 oli järgmine:

- 32 perearstiasutust;
- 23 era-eriarstiasutust;
- 44 erahambaraviasutust;
- Sihtasutus Tartu Kiirabi;
- Sihtasutus Tartu Ülikooli Kliinikum.

Arstide ja õendusala töötajate arv aastalõpu seisuga (Allikas: Tartu Linnavalitsuse linnaarstiteenistus, SA TÜ Kliinikum)

	2002	2003	2004
Arste kokku	772	773	792
neist hambaarste	137	145	147
Õendusalatöötajaid	1242	1328	1301

Arstikülastuste arv (Allikas: Tartu Linnavalitsuse linnaarstiteenistus)

Aasta	Perearstiasutused		Era-eriarstiasutused		Erahamba- raviasutused
	Ambulatoorsed visiidid	Koduvisiidid	Ambulatoorsed visiidid	Koduvisiidid	Arstikülastused
2002	278 487	21 861	114 037	120	132 256
2003	298 400	18 490	130 559	272	130 989
2004	310 774	14 078	135 855	128	136 662

Sihtasutuse Tartu Ülikooli Kliinikum põhinäitajad (Allikas: Tartu Linnavalitsuse linnaarstiteenistus, SA TÜ Kliinikum)

	2002	2003	2004
Keskmine voodite arv aastas	906	929	942
Ravitud haigete arv	37 294	41 494	43 237
Voodipäevade arv	265 592	274 015	272 169
Keskmine ravikestvus päevades, sh akuutravil	7,1 6,0	6,6 5,5	6,3 5,3
hooldusravil	28,2	38,2	31,4
Ambulatoorsete vastuvõttude arv, sh eriarsti vastuvõttud	478 739 365 790	446 213 358 949	469 903 382 250
hambaarsti vastuvõttud	112 949	87 264	87 653

Tartu Kiirabi väljasõidud Tartu linna ja maakonda (Allikas: Tartu Linnavalitsuse linnaarstiteenistus, SA Tartu Kiirabi)

Aasta	Haigestumine		Õnnetusjuhtum		Haigete transport		Kokku	
	Abi saanud isikute arv	% üld- arvust	Abi saanud isikute arv	% üld- arvust	Abi saanud isikute arv	% üld- arvust	Üldarv	neist lapsed
2002	24 227	83,0	4511	15,5	450	1,5	29 188	4004
2003	23 568	84,1	4088	14,6	353	1,3	28 009	3798
2004	22 841	84,9	3739	13,9	312	1,2	26 892	3570

Sihtasutuse Tartu Kiirabi moodustavad 17 kiirabibrigaadi asukohaga Tartu linn, Põlva, Rápina, Otepää, Põltsamaa, Alatskivi, Elva, Antsla ja Mustvee. Tartu linna ja Tartu maakonda teenindab ööpäevaringselt kolm intensiiv- ehk reanimobilibrigaadi, kolm arstibrigaadi ja kolm õebrigaadi. Ülaltoodud tabelis on kajastatud ainult Tartu linna ja maakonna statistika.

Linna eelarvest rahastatud tervist edendavad projektid
(Allikas: Tartu Linnavalitsuse linnaarstiteenistus)

Aasta	Projektide arv	Rahastamine kroonides
2002	15	260 600
2003	15	259 100
2004	22	293 500

Tervist edendava tegevuse eesmärgiks on tervist väärtustava eluhoiaku kujundamine. Rahastatakse kodanikualgatuslikke tervist edendavaid projekte. Prioriteetsed valdkonnad terviseprojektide rahastamisel on olnud tervisekasvatus ja tervisealane nõustamine, eri earühmi haaravad terviseüritused, HIV/AIDS ja teiste sugulisel teel levivate haiguste ennetamine, alkoholismi ja narkomaania ennetus, ravi ja rehabilitatsioon.

Tartu linna elanike ravikulud 2002-2004 kroonides
(Allikas: Tartu Linnavalitsuse linnaarstiteenistus)

	Kulu liik	2002	2003	2004	Katteallikas
Hooldusravil viibinud elanikud	Hooldusravi dotatsioon	1 000 000	1 638 515	2 275 000	Tartu Linnavalitsus
Kodused voodihaiged	Kulutused hooldus- ja põetusvahenditele	270 000	300 000	325 000	Tartu Linnavalitsus
Toetus kodu-õendusabile	Hooldus- ja põetusvahendid	-	110 000	110 000	Tartu Linnavalitsus
Koolitervishoiuteenus	Koolitus ja meditsiiniseadmed	-	50 000	70 000	Tartu Linnavalitsus
Ravikindlustuseta tartlased	Ravikulud	112 263	424 272	449 892	Tartu Linnavalitsus

Lisaks haigekassapoolsele finantseerimisele doteeritakse Tartu linna eelarvest hooldusravi voodipäevi arvestusega 100 krooni ühe voodipäeva eest. Alates 1998. aastast eraldatakse linna eelarvest perearstidele sihtotstarbeliselt raha kodustele voodihaigetele hooldus- ja põetusvahendite ostmiseks.

Ravikindlustusega hõlmamata elanike vältimatu abi kulud rahastatakse riigi poolt, plaanilise arstiabi kulud peavad ravikindlustuseta elanikud ise tasuma. Tartu linn on igal aastal oma eelarvest rahastanud kindlustamata isikutele osutatud ambulatoorset ja statsionaarset ravikulu vastavalt raviasutuste poolt esitatud arvetele.

Täiendavalt haigekassapoolsele finantseerimisele rahastatakse 2003. aastast linnaeelarvest sihtotstarbeliselt koolitervishoiu- ja koduõendusabiteenust.

HOOLEKANNE

Hoolekandeesutused

(Allikas: Tartu Maavalitsus, Tartu Linnavalitsuse sotsiaalabi osakond)

Asutus	Kohtade arv		Klientide arv		Ametikohtade arv	
	2004 alguses	2004 lõpus	2004 alguses	2004 lõpus	2004 alguses	2004 lõpus
Laste hoolekanne						
Väikelastekodu Käopesa	56	57	56	57	37,5	38,5
MTÜ VahramäeTartu Mäe-kodu	30	30	30	30	11	15
SA Kivistiku Lastekodu	8	8	8	11	1	1
MTÜ Tartu Kristlik Noortekodu	30	30	30	30	10	10
MTÜ Tartu Kristlik Kodu	8	8	11	12	11	11
Tartu Laste Turvakodu*	20	20	22	24	14	14
Täiskasvanute hoolekanne						
Tartu Hooldekodu*	115	115	120	124	68,5	68,5
Varjupaik*	70	70	45	48	13	13
MTÜ Naiste Varjupaik	15	15	15	9	2	2
SA Vaimse Tervise Hooldekeskus	-	-	126	139	50	50
Päevakeskus Kalda*	-	-	236	103	52	52
Päevakeskus Tähtvere*	-	-	135	135	12,5	12,5
Ropka-Karlova Päevakeskus	-	-	198	214	5	5

* Tartu linna ametiasutuse hallatav asutus

Pensionikindlustus seisuga 31.12.2004

(Allikas: Tartu Pensioniamet)

Pensiooni liik	Saajate arv
Vanaduspension	20 110
Pension väljateenitud aastate eest	88
Rahvapension	719
Toitjakaotuspension	894
Töövõimetuspension	4 473
Pensionid teiste seaduste alusel	78
Kokku	26 362

Puuetega inimeste sotsiaaltoetused seisuga 31.12.2004

(Allikas: Tartu Pensioniamet)

Toetuse liik	Toetuse saajate arv
Puudega lapse toetus	389
16-aastase ja vanema puudega inimese toetus	11 312
Hooldajatoetus	3 952
Puudega vanema toetus	141
Igakuised toetused kokku	15 794
Õppetoeetus	4
Rehabilitatsioonitoetus	381
Täiendkoolitustoetus	-

Peretoetused seisuga 31.12.2004

(Allikas: Tartu Pensioniamet)

Toetuse liik	Toetust saanud perede arv	Toetust saanud laste arv
Lastetoetused		14 380
sh 1 lapsega		8231
2 lapsega		4924
3 ja enama lapsega		1225
Üksikvanema lapse toetus	1860	2093
Ajateenija lapse toetus		1
Eestkostetava või hooldatava lapse toetus	137	183
Igakuulised toetused kokku		16 657
Koolitoetus	11 373	14 206
Sünnitoetus		1299
Suurte perede täiendav kvartalitoetus	1233	4005
Elluastumistoetus		4

Tartu linna täiendav lapsetoetus 2004. aastal

(Allikas: Tartu Linnavalitsuse sotsiaalabi osakond)

	Taotlejad	Toetuse suurus (kr)	Summa (kr)
Toetuse I osa	1005	1500	1 507 500
3. ja järgmine laps	197	2250	443 250
I osa kokku	1202		1 950 750
Toetuse II osa	987	1500	1 480 500
3. ja järgmine laps	175	2250	393 750
II osa kokku	1162		1 874 250
Toetuse III osa	964	2000	1 928 000
3. ja järgmine laps	176	2500	440 000
III osa kokku	1140		2 368 000
Kokku	3504		6 193 000

Toimetulekutoetuse maksmine 2004. aastal

(Allikas: Tartu Linnavalitsuse sotsiaalabi osakond)

Toimetulekutoetus (tuh kr)	8597
Toimetulekutoetuse taotluste arv	7653
Toetus ühe taotluse kohta (kr)	1123
Eluasemekulude katmine toimetulekutoetuse vahenditest (tuh kr)	2587
Toetuse taotluste arv eluasemekulude katteks	4596

Täiendavad sotsiaaltoetused linna eelarvest erakorraliste juhtumite puhul 2004. aastal

(Allikas: Tartu Linnavalitsuse sotsiaalabi osakond)

Toetuse liik	Taotlused	Summa (kr)	Keskmine toetus (kr)
Kriisiabi toetus	187	100 506	537
Kolimistoetus	24	13 750	573
Küttetoetus	710	583 449	822
Toetus lastele	197	170 229	864
Matusetoetus	76	71 500	941

Toetus mõõturite paigaldamiseks	19	11 450	603
Toetus ortopeediliste abivahendite soetamiseks	205	115 229	562
Toetus dokumentide taotlemiseks	180	29 995	167
Transporditoetus	12	4 064	339
Ravimitoetus	202	66 376	329
Toetus raviprotseduurideks	42	22 578	538
Remonditoetus	46	24 845	540
Toetus õnnetusjuhtumi korral	34	33 220	977
Aabitsatoetus	152	228 000	1500
Rahuldatud taotlused	2086	1 475 191	707
Rahuldamata taotlused	315		
Kokku	2401		

Eakate ja puuetega inimeste hoolekanne 2004. aastal
(Allikas: Tartu Linnavalitsuse sotsiaalabi osakond)

Teenuse liik	Isikute arv
Hooldaja määramine puudega isikule	1921
Hoolduse lõpetamine	924
Hooldekodusse suunamine	75
Sotsiaalnõustamine	1040

2004. aastal rahastati linnaelarvest vanuritele, puuetega isikutele ja vähekindlustatud tööealistele isikutele järgmisi teenuseid:

- vanurite hooldekoduteenus;
- psühhogeriaatriline hooldekoduteenus;
- psühhogeriaatriline päevakeskuse teenus ja päevahooldus;
- psühhogeriaatriline koduhooldus;
- vanurite päevakeskuse teenus;
- invatakso teenus;
- viipekeele tõlketeenus;
- isikliku abistaja teenus;
- tugiisiku teenus autismiga lastele;
- tugiisikuteenus (seltsiline puudega isikule);
- töötugiisiku teenus puuetega isikutele,
- nõustamisteenus;
- vähekindlustatud isikutele toidu ja riideabi andmine;
- varjupaigateenus lähisuhtevägivalla all kannatavatele naistele;
- töötute hädaabitööd;
- pikaajaliste töötute koolituskursused;
- koduhooldusteenus üksikvanuritele.

Koduhooldusel oli 31.12.2004 seisuga 285 vanurit. Aasta vältel osutati koduhoolduse teenust 350 üksikvanurile, sealhulgas 301 puudega vanurile.

Psühhogeriaatrilist päevahooldusteenust osutati aasta vältel kaheksale erivajadusega isikule.

Eluruumide kohandamise toetust maksti 2004. aastal kümnele puudega isikule, selleks kulus 201 300 krooni.

Vastavalt 1. juulil 2003. a jõustunud Tartu Linnavalikogu 19.06.03 määrusele nr 35 "Puuetega inimestele eluruumide kohandamise toetuse maksmise kord" on eluruumide kohandamise toetust õigus taotleda sügava liikumispuudega ja progresseeruva liikumisvõime kaotusega raske puudega isikul. Kohandamiseks loetakse ehituslikke töid, mis teostatakse eluruumi sisenemise või eluruumis toimetuleku hõlbustamiseks.

Tartu linn osales alljärgnevate organisatsioonide tegevuskulude katmisel:

- MTÜ Ühendus Abi – supiköök;
- MTÜ Tartu linna Pensionäride Organisatsioon Kodukotus – vanurite huvitegevus;
- MTÜ Puuetega Eksmeedikute Ühing Halastus – koduabi eakatele;
- MTÜ Puuetega Inimeste Koda – liikmete ja ka organisatsiooni mittekuluvate liikmete tegevuskulude katmine;
- MTÜ Iseseisev Elu – vaimse tervise probleemidega isikute igapäevaelu toetamise teenus;
- MTÜ Noorterklubi Händikäpp ruumide ülalpidamiskulu katmine;
- MTÜ Nägemisvaegurite Arenduskeskus – arvuti õppeklassi interneti ja ruumide ülalpidamiskulu ning nägemispuudega isikute internetipunkti püsiühenduse kulude katmine.

Vanemliku hoolitsuseta lapsed 2004. aastal

(Allikas: Tartu Linnavalitsuse sotsiaalabi osakond)

	Tüdrukud	Poisid	Kokku
Arvele võetud lapsed	22	30	52
sh kuni 3-aastased lapsed	4	1	5
Lapsed, kes paigutati			
a) varjupaikadesse	7	10	17
sh kuni 3-aastased lapsed	1	-	1
b) laste hoolekandeesutustesse	8	5	13
sh kuni 3-aastased lapsed	3	1	4
c) perekondadesse	7	14	21
sh kuni 3-aastased lapsed	-	-	-
d) bioloogilistesse perekondadesse	-	1	1
sh kuni 3-aastased lapsed			
Kokku paigutatud	22	30	52
sh kuni 3-aastased lapsed	4	1	5

Laste õiguste kaitse 2004. aastal

(Allikas: Tartu Linnavalitsuse sotsiaalabi osakond)

	alla 3 a		3-6 a		7-14 a		15-17 a		Kokku
	tüdru- kud	poisid	tüdru- kud	poisid	tüdru- kud	poisid	tüdru- kud	poisid	
Laste arv, kelle vanematelt on kohus vanema õigused ära võtnud	-	-	2	1	2	3	-	-	8
Laste arv, kes on kohtuotsusega perekonnast eraldatud	-	1	1	1	1	3	1	-	8
Laste arv, kelle osas kohus või eestkostesutus on lahendanud vaidluse elukoha, lahus elava vanema lapsega suhtlemise ja kasvatamisest osavõtu, ülalpidamiskohustuse üle ning muud vaidlused	25	29	77	81	218	316	157	228	1131

2004. aastal toetati linna eelarvest vähekindlustatud perede laste toitlustamist 3,8 miljoni krooniga. Koolitoidutoetust määratakse õppepöörastaks (jaanuarist juunini toetati 1837 ja septembrist detsembrini 1735 last). Lasteaiatoidutoetust määrati varasematel aastatel kord kvartalis, uue korra järgi kaks korda aastas – septembrist detsembrini ja jaanuarist augustini. Kuna Tartu Linnavolikogu 01.07.2004. a määrus nr 77 "Tartu linna vähekindlustatud perede laste koolieelsetes lasteasutustes, üldhariduskoolides ja kutseõppeasutustes toitlustamise toetamise

kord" jõustus 01.08.2004 ja sinnamaani peeti arvestust kvartalite kaupa, siis kajastatakse lasteaiatoidu taotlused 2004. aastal tervikuna kvartalite kaupa (I kvartalis määrati 562, II kvartalis 514, III kvartalis 349 ja IV kvartalis 533 lapsele).

2004. aastal rahastati linnaelarvest lastele ja noortele, sh erivajadustega lastele ja noortele järgmisi teenuseid:

- laste päevakeskuse teenus;
- lastekoduteenus;
- autismiga laste tugiisiku teenus;
- perekülastusteenus;
- kooliabitaja teenus liikumispuudega lastele;
- vägivalda all kannatavate laste ja pereliikmete nõustamisteenus,
- rehabilitatsiooniteenus sõltuvusprobleemidega lastele,
- erivajadustega laste ajutine hoideteenus.

Tartu linn osales alljärgnevate laste ja noortega tegelevate organisatsioonide tegevuskulude katmisel:

- MTÜ Hea Algus – toimetulekuraskustes väikelastega perede kodukülastused;
- MTÜ Laste ja Noorte Kriisiprogramm – laste leinalaager;
- MTÜ Kristlik Noortekodu – tänavalaste rehabilitatsiooniprojekti toetamine;
- MTÜ Kristlik Kodu – laste laager;
- MTÜ Johannes Esto Ühing – ema ja lapse turvakodu toetamine;
- MTÜ Pride-Est – kasuperede koolitus;
- MTÜ Noorte Abistamiskeskus Carpe Diem – noorte perede nõustamine;
- MTÜ Öökull – multiprobleemsete laste ja nende vanemate toimetuleku parandamine;
- MTÜ LE-LU-LA – mängutunnid puuetega lastele;
- MTÜ Tartu Laste Tugikeskus – lapse sünni järgne perenõustamine.

Sotsiaaleluruumi taotlemine

Sotsiaaleluruumi taotluste menetlemine 2004. aastal

Otsus	Taotlejate arv
Sotsiaaleluruumi vajajana arvele võtmine	129
Sotsiaaleluruumi vajajana arvele võtmisest keeldumine	93
Sotsiaaleluruumi üürile andmine	75
Üürilepingu pikendamine	259
Üürilepingu pikendamisest keeldumine	17
Arvelt kustutatud	36
Andmeid uuendatud	19
Menetletud taotlusi kokku	628

Sotsiaaleluruumi vajajana arvele võetud seisuga 31.12.2004

Sotsiaaleluruumi taotlejad	Taotlejate arv
Lastekodust naasnud isikud	4
Vanglast vabanenud isikud	11
Tagastatud majade üürnikud	4
Perevägivalda ohvrid	2
Isikud, kes oma materiaalse seisundi tõttu ei suuda tagada endale või oma perekonnale eluruumi kasutamise võimalust	49
Kokku	70

KULTUUR

(Allikas: Tartu Linnavalitsuse kultuuriosakond)

Kultuuriasutused

Teatrid, kontserdiasutused ja kinod 2004. aastal

Kultuuriasutus	Kohti	Külastusi
1. Teater Vanemuine		137 424
sh suur maja	670	62 587
väike maja	440	34 435
Sadamateater	200	9 895
sümfoonilise muusika kontserdid		2 519
vabaõhuetendused		27 988
2. Tartu Teatrilabor (kuni 31.09)	80	9 600
sh väljaspool statsionaari		6 200
3. SA Eesti Teatri Festival (1.10-31.12)	80	2 900
sh väljaspool statsionaari		1 800
4. Tartu Suveteatri Selts		9 500
5. Vanemuise Kontserdimaja	959	78 200
sh Eesti Kontserdi üritused		26 200
rendiüritused		52 000
...neist konverentsid, seminarid		7 700
6. MTÜ Festivitas Artium		3 174
sh Tartu vanamuusikafestival		1 479
muud kontserdid ja kursused		1 695
7. Kino Ekraan		130 767
sh suur saal	190	
väike saal	88	
8. Kino Illusioon	230	5 389

Eesti Spordimuuseumi uus hoone avati 2004. aastal püsinäitus "Hortus Athleticus". Tartu Mänguasjamuuseumi uus hoone aadressil Lutsu 8 ja uus ekspositsioon avati 5. märtsil ja see muutus kiiresti väga populaarseks. TÜ Geoloogiamuuseumi külastatavus tõusis tänu sellele, et nad osalesid oma programmidega mitmetel festivalidel, näiteks Vanemuise kultuuritänav, muuseumi päev, ülikooli lahtiste uste päev.

Muuseumid ja galeriid

Muuseum	Külastusi	
	2003	2004
Eesti Rahva Muuseum	36 416	41 411
Eesti Kirjandusmuuseum	13 600	12 670
Tartu Kunstimuuseum	16 348	16 715
Tartu Linnamuuseum	12 190	9 730
filiaalid: 19. sajandi linnakodaniku muuseum	1 952	1 363
O. Lutsu majamuuseum	3 230	2 516
KGB kongid	3 396	3 784
K. Ristikivi majamuuseum	301	200
Eesti Postimuuseum	8 686	6 870
Eesti Spordimuuseum	13 168	13 286
K. E. von Baeri majamuuseum	680	450
Tartu Mänguasjamuuseum	8 109	29 000
filiaal Filminukkude galerii	2 393	2 800
Tartu Ülikooli Ajaloo Muuseum	34 000	24 000
Tartu Ülikooli Kunstimuuseum	12 200	11 000
Tartu Ülikooli teaduskeskus Ahhaa	73 000	48 000
Tartu Ülikooli Zooloogiamuuseum	10 890	10 275
Tartu Ülikooli Geoloogiamuuseum	1 800	2 900
Tartu Kunstimaja galeriid	12 980	13 380

Raamatukogud

Raamatukogu	Teavikuid		Lugejaid		Külastusi		Laenutusi		Ametikohti	
	2003	2004	2003	2004	2003	2004	2003	2004	2003	2004
Tartu Linna Keskraamatukogu	611 668	568 859	27 637	30 396	425 306	424 361	889 988	954 271	84	
Annelinna harukogu	55 629	52 804	3 560	2 029	53 775	49 886	155 008	112 460	7	
L. Koidula nim harukogu	45 517	44 240	3 126	1 458	55 136	58 091	51 107	55 870	4	
Tammelinna harukogu	41 788	44 072	2 124	2 101	25 941	40 171	88 437	72 381	3	
Kokku	754 602	709 975	36 447	35 984	560 158	572 509	1 184 540	1 194 982	99	107
Tartu Ülikooli Raamatukogu (koos 5 filiaaliga)	3 704 190	3 443 584	33 857	37 613	341 047	410 170	296 559	335 796	234	196
Kokku	4 458 792	4 153 559	70 304	73 597	901 205	982 679	1 481 099	1 530 778	333	303

Sport

Võimalused spordi harrastamiseks

Spordirajatis	Arv	
	2003	2004
Spordisaalid	47	49
Staadionid	5	6
Siseujulad	6	5
Looduslikud supuskohad	3	3
Tervisespordirajatised	8	7
Uisuväljakud	8	7
Suusarajad	4	4

Spordiklubid ja harrastajad

Aasta	Spordiklubid		Harrastajad noortesporti-klubides	Linna tellimus õpilaste arvule
	Üld-arv	sh linna poolt rahastatavad noortesporti klubid		
2003	136	56 + 2 eraspordikooli	6211	4135
2004	162	52 + 2 eraspordikooli	6694	5407

Noorsootegevus

Võimalused noorsootegevuseks

	2003	2004
Noorte huviklubid	28	30
neis harrastajaid	1629	1742
Noorteorganisatsioonid	26	24
neis liikmeid	2250	2250
Noortekeskused	6	8
Linna noorsootööasutused	2	2

2004. aastal toetati Tartu Linnavalitsuse kultuuriosakonna noorsooteenistuse kaudu noorte huvitegevust 1 679 800 krooniga. Toetust said 29 mittetulundusühingut, milles tegutses 93 huviringi 1876 noorega. Tartlasi oli neist 1742.

Tehnilist huvitegevust (lennumudelism, laevamudelism, velo-moto, liiklusõpe, õmblemine, elektroonika, foto-video, puidutöö, arvutigraafika ja tsirkusekunstid) pakkus 11 klubi, neid toetati ühe liikme kohta 1400 krooniga. Kunstilis-loomingulise, multimeedia, seikluspedagoogilise või teavitamis- ja nõustamisprogrammiga seotud ühingutele eraldati toetust ühe liikme kohta 750 krooni.

2004. aastal kogusid noortekeskused oma töös hoogu, nende tegemised muutusid mitmekesisemaks ja osavõtjaterohkemaks. Juba tuntud ja tegusatele noortekeskustele lisandus uus noortekeskus Set Free. Keskustes korraldati 152 noortealgatuslikku projekti.

Suviseid laagriprojekte korraldati 87, osales 4335 noort. Jätkus linnalaager Karu Suvi 450 noore osavõtul. Käivitus noorte töökasvatustlik projekt Noorte Töömalev, millest võttis osa ligi 500 noort tartlast. Kokku osales 2004. aasta suveprogrammides 5295 noort.

Noorte poolt heakskiidu pälvinud üritusteks on lastefestival "Laps on ime", vabariiklik noorte karikatuurivõistlus "Mida naerad koolijüts", Noorte Kunstide Festival "Midagi Muud", Noorte Amatöörfilmifestival NAFF, koolinoorte moekonkurss "Moeke", infomess "Stardipalavik". Toimus erinevaid rahvusvahelisi noortekohtumisi nii Tartus kui mujal.

Õpilaste arv munitsipaalhuvikoolides

Huvikool	2003	2004
Tartu I Muusikakool	325	325
Tartu II Muusikakool	210	210
Tartu Lastekunstikool	260	260
Kokku	795	795

Õpilaste arv erahuvikoolides

Huvikool	2003	2004
OÜ Arsis, Arsis Kellade kool	141	131
MTÜ Vanemuise Tantsu- ja Balletikool	65	65
MTÜ Muusa Ida Tantsukool	55	41
MTÜ Laulu ja Mänguselts Adante	18	24
Tartu Loodusmaja (SA Tartu Keskkonnahariduse Keskus)	578	502
Kokku	857	763

Ametikohtade arv munitsipaalhuvikoolides ja -keskustes

Huvikool	Ametikohtade üldarv		sh pedagoogide ametikohti	
	2003	2004	2003	2004
Tartu I Muusikakool	45,5	45,5	36	36
Tartu II Muusikakool	39,1	39,1	27,6	27,6
Tartu Lastekunstikool	18	18	11	11
Huvikeskus				
Anne Noortekeskus	7	7	-	-
Lille Maja	6	6	-	-
Kokku	115,6	115,6	74,6	74,6

Suurüritusi 2004. aastal

JAANUAR

tARTu kunstikuu
 'Y' galerii ja selle esimese näituse avamine
 Noorte Amatöörfilmifestival NAFF Tartu 2004
 Interdistsiplinaarne salong
 Tartu kultuuri aasta aunimetuste tseremoonia
 Põhjamaade seppade näitus "RaudTuli"

VEEBRUAR

Maailmamuusika festival "MAAjaILM 2004"
 10. rahvusvaheline võimlemisvõistlus "Miss Valentine"
 Improvisatsioonilise muusika festival "IMPROVIZZ"
 XII Miina Härma muusikapäevad "Miina Härma 140"

MÄRTS

Interdistsiplinaarne konverents " Eesti Taevas. Erinevaid vaatenurki" Eesti Kirjandusmuuseumis
 Mänguasjumuuseumi taasavamine
 VI Eesti filmi päevad
 Emakeelepäev Eesti Kirjandusmuuseumis
 Rahvusvaheline vokaalfestival "Estvokaal 2004"

APRILL

Linnaraamatukogu 91. sünnipäev
Eesti Rahva Muuseumi 45. aastakonverents "Muuseumid ja tegelikkus"
Eesti muusika päevad 2004
V Tartu rahvamuusikapäev
Supilinna päevad
Ülikooli kevadpäevad
Peeter Lauritsa ja Ain Mäeotsa näitus "Mullatoidu restoran"
Kultuurikonverents "Mis on atraktiivne kultuur?"

MAI

Muuseumikuu
Kirjandusfestival "Prima Vista"
22. Tartu jooksumaraton
Tartu visuaalse kultuuri päevad
Tartu XIV metsasarvepäevad
Vanemuise kultuuritänava päev
Tartu II orelimuusikapäevad
Tartu Mänguasjamuuseumi 10. sünnipäeva nädal
23. Tartu rattaralli
Konverents ja festival "Laps on ime"

JUUNI

Ülo Õuna skulptuuri "Isa ja poeg" avamine
Muusikal "Jesus Christ Superstar"
Georg Hackenschmidt mälestusvõistlused klassikalises maadluses
40. Gustav Sule mälestusvõistlused kergejõustikus
Tartu Jaani kiriku päevad 2004 ja selle raames III Eesti noorte heliloojate festival
XVII CIOFF-I rahvusvahelise folkloorifestivali Baltica maapäevad. VII Tartumaa Trallam
Tartu 9. hansapäevad
Tartu laulupidu
Tartu linna päev

JUULI

Europa Cantati laulunädal
Noortefestival "Pulss"
Fred Kudu mälestusvõistlused kergejõustiku mitmevõistluses
"Mustlaslaager läheb taevasse" Emajõe Suveteatris
Rahvusvaheline jalgpalliturniir "Tammeka Cup 2004"
Maastikukunsti festival "Kahe vee vahe"

AUGUST

XI üleriigilised lõõtspillipäevad Tartus
Ooperigala "Amici Forever"
Arhailise loomingu festival "Regiöö"
Interdistsiplinaarne festival "Eclectica 2004"

SEPTEMBER

Tarkuse päev
Eesti teatri festival "Komöödia"
7. Tartu rattamaraton
Maarjalaat

OKTOOBER

Jaapani kultuurifestival "Helimaastikud-Jaapan"
"RainbowJazz 2004"
IX rahvusvaheline Tartu vanamuusikafestival
"Karin Luts. Konfliktid ja pihtimused." Kunstnikule pühendatud suurprojekti ettekandepäev
Fantastilise muusika ja meediakunsti sümposion "Heli+Visioon"
Noorte kunstide festival "Midagi Muud..."

Tartu sügispäevad

NOVEMBER

Tartu rahvusvahelised kitarrimuusika päevad "Fiesta de la guitarra 2004"
Lõuna-Eesti X meestelaulu päev

DETSEMBER

Tartu Ülikooli Ajaloo Muuseumi aastakonverents "Rahvusülikool ja tema üliõpilased"
Festival "Jõululinn Tartu"
8. Pimedate Ööde filmifestival
V I.D.A. tantsupäevad

2004. aasta Tartu parimad kultuuris, spordis ja noorsootöös

1. Kultuuri aastapreemiad, Tartu Kultuuri Kandja laureaadid

- 1.1. Aasta kultuurisündmus – Tartu kirjandusfestival "Prima Vista"
- 1.2. Aasta kultuurisaavutus:
 - 1.2.1. Kutseline kooslus – Tartu Mänguasjamuuseum
 - 1.2.2. Harrastuslik ühendus – näitemänguselts Vilde Teater
 - 1.2.3. Looja – Ain Mäeots
 - 1.2.4. Rahvakultuurikandja – Alo Ritsing
 - 1.2.5. Noor kultuurikandja – Jarek Kasar
 - 1.2.6. Produtsent – Krista Ojasaar
 - 1.2.7. Kultuurikajastaja – Andres Keil

2004. aasta aunimetuste tseremoonial 5. veebruaril 2005 Vanemuise kontserdimajas valis publik 24 nominendi hulgast oma lemmikuks Tartu Mänguasjamuuseumi.

- A. Vabbe preemia – Andrus Kasemaa
- A. Starkopfi preemia – Endel Eduard Taniloo

2. Tartu parimad spordis

- 2.1. Aasta meessportlane – Tarmo Tootsi (aerutamine)
- 2.2. Aasta naissportlane – Kati Tolmoff (sulgpall)
- 2.3. Aasta juunior – Sille Vaiksaar (sõudmine)
- 2.4. Aasta noor – Maris Mägi (kergejõustik)
- 2.5. Aasta võistkond – Tartu Ülikool/Rock (korvpall)
- 2.6. Aasta treener – Koit Põder (aerutamine)

3. Tartu parimad noorsootöös

- 3.1. Aasta noorsootõtaja – Piret Eit
- 3.2. Aasta noorsooliider – Lennart Luhtaru
- 3.3. Aasta noorsoosündmus – Tartu Noorte Töömalev
- 3.4. Aasta noortekeskus – Noortekeskus SetFree
- 3.5. Aasta huviklubi – MTÜ Noored Toredate Mõtetega
- 3.6. Aasta noorteühendus – Halley Noorteklubi
- 3.7. Noortesõbralik ajakirjanik – Vallo Nuust

TURVALISUS

Tartu linnas tegeles kuni 31.12.2004. a tuletõrje- ja päästetööde ning kodanikukaitsega Tartu Maavalitsuse haldusalas olev Tartumaa Päästeteenistus (edaspidi Päästeameti haldusalas). Abi osutati kogu Tartu maakonnas ning vajadusel ka naabermaakondades. Päästeteenistuse koosseisus on Tartumaa keskkomando, kus on korraldatud ööpäevane valveteenistus väljasõiduvalmidusega üks minut.

Väljasõidud 2003. ja 2004. aastal (Allikas: Tartumaa Päästeteenistus)

Sündmuse liik	2003	2004
Tulekahju	622	671
sh kulu põlemine	144	189
Pommiähvardus	4	2
Liiklusõnnetus	25	19
Raudteeavarii	-	-
Õnnetus veekogul	3	4
Gaasiavarii	1	5
Kommunaalavarii	1	-
Elektrivõrkude avarii	2	-
Radioaktiivne saastumine	-	-
Töö- või olmetrauma	1	-
Naftasaadustega saastumine	30	29
Kemikaalidega saastumine	2	1
Loodusõnnetuste tagajärg	1	-
Lõhkekeha plahvatus	1	1
Pommiteade	19	42
Teadlikult vale väljakutse	2	-
Ekslik väljakutse	102	81
Teenus	25	15
Õppus	23	29
Muu	135	115
Kokku	999	1014

Kuriteod ja nende avastamine aastatel 2002–2004
(Allikas: Lõuna Politseiprefektuuri Tartu politseiosakond)

Kuriteo liik	Registreeritud			Avastatud*		
	2002	2003	2004	2002	2003	2004
Tahtlik tapmine	14	5	9	11	5	11
Üliraske kehavigastuse tekitamine	6	-		5	-	-
Raske kehavigastuse tekitamine	8	1	-	2	-	-
Raskete tervisekahjustuste tekitamine	6	4	12	6	4	9
Seksuaalkuriteod	13	11
sh vägistamine	3	6	7	1	6	5
Röövimine	59	122	96	22	45	59
Vargus	2257	2135	1780	487	870	820
sh avalik vägivaldاتا vargus	29	43	24	6	17	16
korterivargus	419	367	192	117	141	81
vargus sõidukitest	489	420	227	97	138	80
transpordivahendi vargus	49	50	53	12	29	27
jalgratta vargus	300	155	143	15	19	-
Kelmus	316	185	187	263	144	158
Huligaansus	72	4	0	33	11	-
Avaliku korra raske rikkumine	34	108	121	4	66	90
Ärandamine	60	54	19	33	46	18
Liikluskuriteod	119	171	279	97	157	280
sh surmaga lõppenud	6	7	2	1	3	2
joobes juhtimine	105	160	274	91	148	278
Maksuseaduse rikkumine	2	-	-	-	1	-
Riisumine	27	102	102	14	79	88
Narkokuriteod	63	66	102	48	65	102
Väljapressimine	13	6	11	8	4	10
Intellektuaalse omandi vargus	8	8
sh piraatkoopiade omamine	6	6
Ametialased süüteod	63	53
sh altkäemaksu ja pistise andmine	26	26
Majandusalased süüteod	24	28
Muud kuriteod	278	389	580	151	301	481
Kokku	3337	3358	3407	1185	1803	2227

*01.07.2004. a jõustunud kriminaalmenetlust reguleeriva seaduse muudatusega on termini "avastatud kuriteod" sisu mõnevõrra erinev võrreldes varasemate aastatega.

Politseis registreeritud liiklusõnnetused Tartu linnas 2002-2004

	2002	2003	2004
Inimvigastusega liiklusõnnetusi	189	152	204
neis hukkus	4	1	2
neis sai vigastada	223	169	244
neist raskete tervisekahjustustega	30	27	41
neist kergete kehavigastustega, esmaabi	193	142	203
Inimkannatanuga õnnetusi joobes juhi süül	21	13	10
neis hukkus	-	-	1
neis sai vigastada	34	15	14
Lastega liiklusõnnetusi	24	23	24
neis hukkus lapsi	-	-	-
neist sõidukijuhi süül	-	-	-
neis vigastatud lapsi	25	26	24
neist juhi süül	11	12	9
Jalgratturiga liiklusõnnetusi	29	22	25
neist lastega	4	4	3
neist jalgrattur süüdi	15	15	15
Jalakäijaga liiklusõnnetusi	46	55	55
neist lapsed	9	16	13
neis jalakäija süüdi	28	25	29
Varakahjuga liiklusõnnetusi	392	422	354
neist joobes juhi süül	51	53	42
Liiklusõnnetuse kohalt põgenemisi	204	200	181
neist jäi süüdlane kindlaks tegemata	127	129	104
Kokku politseis registreeritud liiklusõnnetusi	581	574	558
neist loata juhi süül	43	45	49
neist joobes juhi süül	72	66	42

LINNAEELARVE TÄITMINE

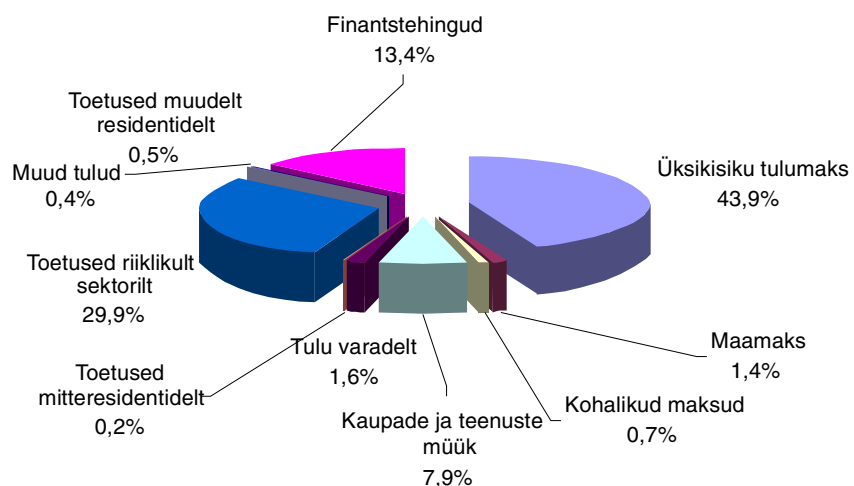
(Allikas: Tartu Linnavalitsuse rahandusosakond)

2004. a linnaeelarve tulud ja kulud tuhandetes kroonides

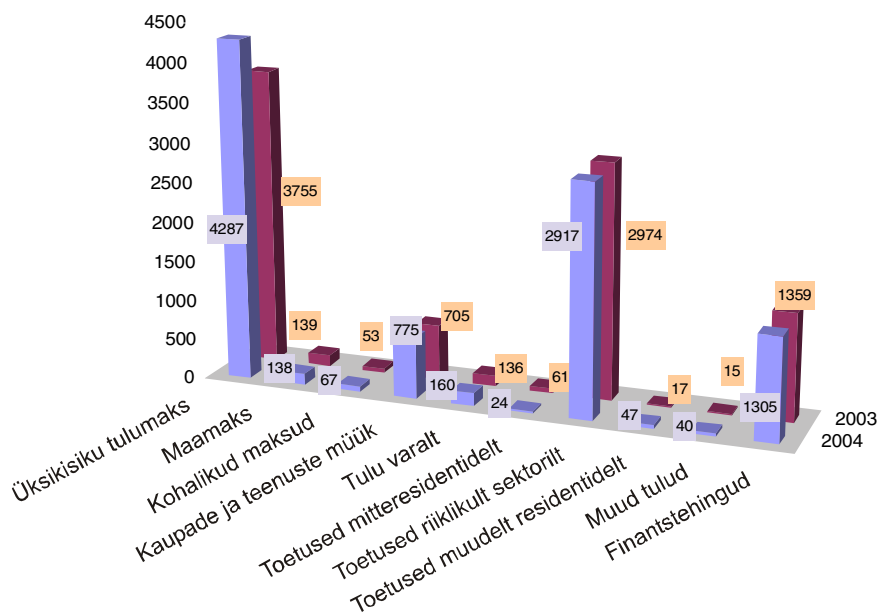
	Kokku	finantseerimis- eelarve	majandamis- eelarve
Jääk 2004. aasta alguseks	46 585,2	30 290,1	16 295,1
Üksikisiku tulumaks	432 400,7	432 400,7	
Maamaks	13 955,1	13 955,1	
Kohalikud maksud	6 742,4	6 743,9	-1,5
Kaupade ja teenuste müük	78 163,8	31 049,6	47 114,2
Tulu varadelt	16 187,2	16 124,0	63,3
Toetused mitteresidentidelt	2 427,8		2 427,8
Toetused riiklikult sektorilt	294 290,5	289 997,8	4 292,7
Toetused muudelt residentidelt	4 772,6		4 772,6
Muud tulud	4 044,5	4 000,9	43,6
Finantstehingud	131 601,5	131 601,5	
Kokku tulud	984 586,2	925 873,6	58 712,6
Üldvalitsemine	87 912,1	87 529,5	382,6
Avalik kord	984,9	984,9	
Majandus	112 442,3	105 036,0	7 406,3
Keskkonnakaitse	35 342,9	35 262,1	80,8
Elamu-kommunaalmajandus	23 873,9	23 737,8	136,2
Tervishoid	4 248,1	3 752,0	496,2
Vaba aeg, kultuur	114 951,6	107 591,2	7 360,4
Haridus	425 920,1	388 371,7	37 548,4
Sotsiaalne kaitse	61 384,6	57 573,5	3 811,2
Finantstehingud	108 188,4	108 188,4	
Kokku kulud	975 249,0	918 027,1	57 221,9
Kasutamata vahendid aasta lõpuks	55 922,3	38 136,5	17 785,9

Tulud linnaelarves 2004. aastal

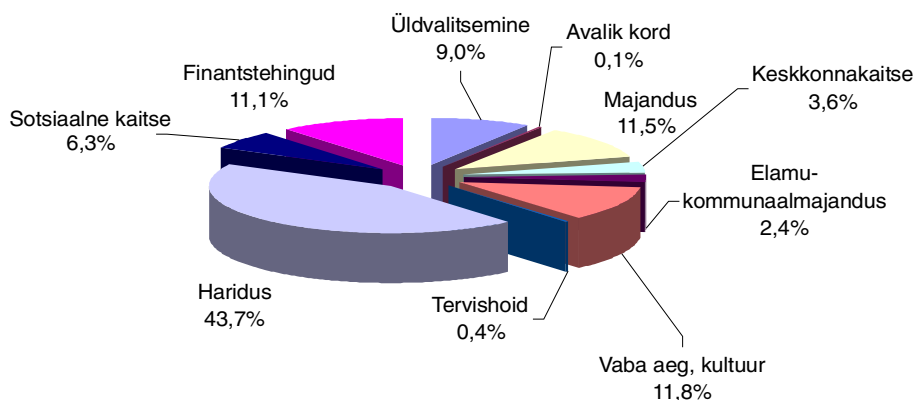
(kogumaht 984 586 100 krooni)



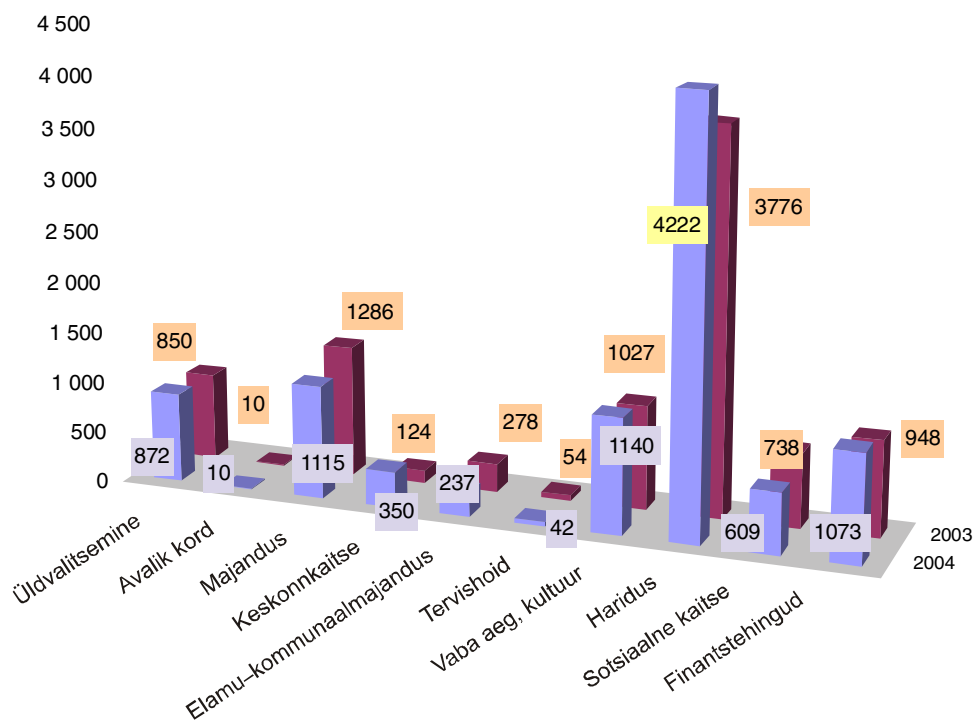
Tulud linnaelarves elaniku kohta 2003. ja 2004. aastal kroonides



Kulud linnaelarves 2004. aastal (kogumaht 975 249 000 krooni)



Kulud linnaelarves elaniku kohta 2003. ja 2004. aastal kroonides



Investeeringud 2004. aastal linnaelarves objektide lõikes

Valdkond	Objekt	Kulu kroonides	sh riigi- eelarvest
KOKKU		163 682 009	21 820 893
Üldised valitsussektori teenused		10 835 703	4 000 000
	Haldushoonete rekonstrueerimise projektide koostamine	269 852	
	Küüni 3/5 II ja IV korruse ruumide remont	3 559 147	
	Valitsussektori võla teenindamine	6 209 601	4 000 000
	Paljundusmasina soetamine	47 787	
	Inventari soetamine uute töökohtade sisustamiseks	79 959	
	Infotehnoloogia	587 743	
	Arvutite tarkvara	81 614	
Majandus		57 361 302	1 786 000
	Antoniuse õu	25 348	
	Investeeringud mitteeluruumidele ühistute hoonetes	679 050	
	Mitteeluhoonete soojasõlmede rekonstrueerimine	455 716	
	Hoonete lammutused	560 165	
	Reklaamtulpade renoveerimine	98 489	
	Raekoja plats 18 fassaadi projekteerimine ja ehitus	804 113	
	Raekoja plats 14 fassaadi remont	529 861	
	Riaa 18 katuse remont	250 000	
	Vabaduse pst 4 fassaadi remont	50 000	
	Raekoja plats 12 keldriruumide hüdroisolatsioon	6 000	
	Jaani 7 fassaadi remont	45 000	
	Raekoja plats 12 fassaadi remont	31 143	
	Paviljoni soetus	30 000	
	Maa ost	3 017 000	
	Rajatiste (garaažide) ostmise	432 000	
	Projekti "Emajõe Hansalodi 2005" käivitamine	150 000	
	Liikluskorraldus	494 066	
	sh viidasüsteemi arendamine	294 066	
	linna sissesõidutähise teostus	200 000	
	Tänavate ehitus ja rekonstrueerimine	46 457 038	1 786 000
	sh Herne (Kroonuaia-Kauna)	5 513 685	
	Raekoja ümbruse kõnniteed	126 260	
	Kooli	1 058 254	
	Rüütli	5 768 712	
	Vabaduse pst parkla	1 683 798	
	Savi	399 843	
	Vabaduse pst	4 771 972	
	Kalda tee ja Ihaste tee vaheline ühendustänav	2 887 682	
	Raekoja plats (Raekoja-Küüni)	1 013 589	
	Pikk (Pärna-Paju)	1 175 416	
	<i>kruusakattega tänavate asfalteerimine</i>	<i>12 966 223</i>	
	sh Aroonia	479 718	
	H. Mugasto	681 739	

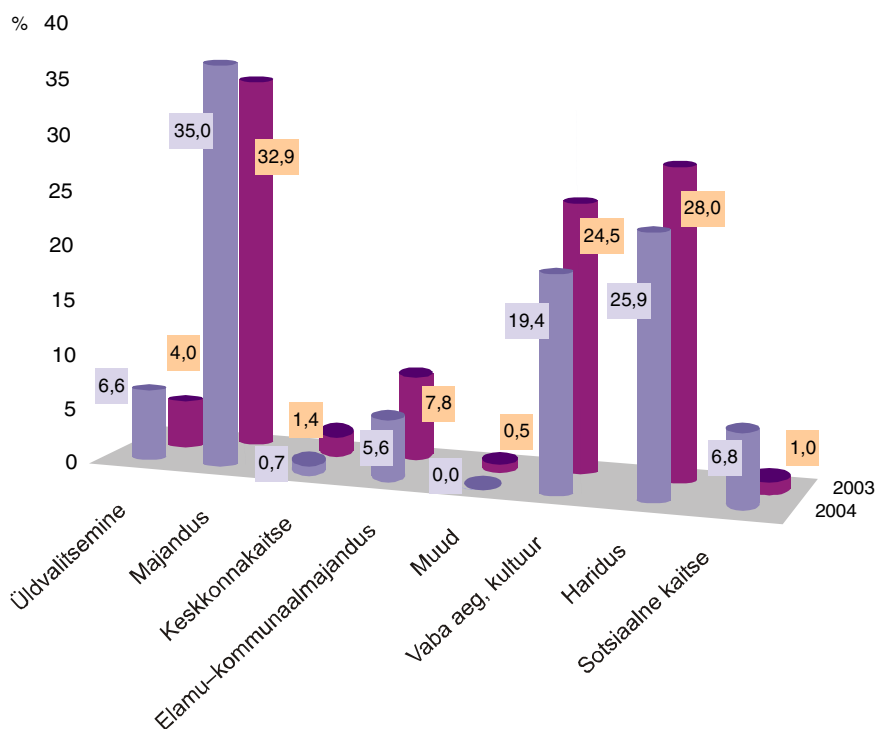
J. Koorti (Pallase-Mugasto)	224 728
Pikk 2 (Mäe-Roosi)	491 238
Liivakuru (Kruusakuru-Kruusavälja)	403 139
Päasukese (Suur kaar-Õobiku)	859 769
Saekoja (Raua-Turu)	548 159
Sepavälja (Sepavälja-Alasi)	374 869
Punga t tupik	295 933
Kuldnoka (Õobiku-Suur kaar)	464 617
Vahi põik (Vahi -tupik)	434 652
Metshaldja (Kraavikalda-Hipodroomi)	1 699 967
Rannakajaka (Ranna pst-Kesakanni)	1 020 983
Talutare (Ranna pst-Kesakanni)	546 631
Koidutähe (Männimetsa-Lökketule)	35 400
Luigelahe	948 773
Kesakanni (Raeremmelga-Lökketule)	1 392 042
Kraavikalda (Männimetsa tee-Lökketule)	1 138 936
V. Ormissoni (Põhjatamme-Triigi)	518 946
Kooli 1	49 284
testri ostmine	76 700
järelevalve	280 000
Vanemaise-Vabaduse ristmik	3 711 591
<i>kõnni- ja jalgrattateed</i>	<i>2 279 382</i>
sh Hiie (F. R. Kreutzwaldi-Vaksali)	502 987
Pärna (Jaama-Pikk)	300 487
Paju (Uus-Pikk)	28 869
J. Tõnissoni (Vaksali-Kastani)	371 456
Puiestee (Põllu-Salvest)	289 491
Kivilinna Gümnaasiumi jalgteed ja ülekäik	310 762
Riia (Raja-Ringtee) kõnnitee ja valgustus	475 331
<i>projekteerimine</i>	<i>3 100 633</i>
sh Kalda tee laiendusprojekti korrektuur	264 875
Näituse tänav (tunnel)	1 167 020
sildade remondi projekteerimine	295 000
Vanemaise tänava tugimüür	137 588
Rüütli	581 740
Aardla-Ringtee	194 110
Riia teelaienduse eelprojekt	110 000
Riia-Vabaduse ristmiku eelprojekt	250 000
2003. aasta objektid	100 300
<i>Tänavate renoveerimine</i>	<i>2 392 808</i>
sh koostööprojektid	608 136
siseteed	1 000 058
ülekatted	784 614
<i>Raudtee jalg- ja jalgrattateede ületuskohad</i>	<i>351 505</i>
Kopli-Tamme raudtee ülekäik	351 505
<i>Transport</i>	<i>502 000</i>

	Madalapõhjaliste busside soetamine ja infrastruktuuri arendamine	502 000	
Keskonnakaitse		1 091 847	
	Haljastus	740 563	
	sh Kassitoome kõnniteede projekteerimine	60 180	
	puude istutused, alleede asendused	399 926	
	kaldakindlustuse (Turu 10-18) projekteerimine	174 640	
	Rahvaste monumendi ümbruse projekteerimine	69 620	
	Riia 12 esise projekteerimine	36 197	
	Jäätmekäitlus	351 284	
	Kagu-Eesti Jäätme keskuse ASI netovara taastamine	351 284	
Elamu- ja kommunaalmajandus		9 162 328	
	Tänavavalgustus	5 701 160	
	sh õhuliinide rekonstrueerimine koos ASiga Eesti Energia	5 223 093	
	maakaablite remont	254 257	
	puitpostide vahetus	153 812	
	linna sissesõidu valgustus (F. R. Kreutzwaldi)	69 998	
	Muud kulud	215 414	
	sh Roosi 91 hoonete remont loomade varjupaigaks	164 995	
	loomade varjupaigale hoonete ostmine	50 419	
	Kalmistud	780 440	
	sh Raadi kalmistu kontorihoone remont	530 007	
	Raadi kalmistu urnimatuseplatsi projekteerimine	96 760	
	Raadi kalmistu ühiskasutatava tualeti projekt	19 350	
	Rahumäe kalmistu kontorihoone remont	99 323	
	Juudi kalmistu piirdeaia remont	35 000	
	Linnale kuuluvate korterite remont	2 063 932	
	Linna elamute remont	401 383	
Tervishoid		35 000	
	Linnaarstiteenistuse andmebaasi serveri soetamine	35 000	
Vaba aeg, kultuur		31 750 899	1 250 700
	Tamme raamatukogu hoone turvasüsteem	248 000	
	Tamme raamatukogu kolimisega seotud kulud	450 700	450 700
	O. Lutsu nim Keskraamatukogu multimeediaprojektor	32 000	
	I Muusikakoolile sülearvuti soetamine	20 000	
	I Muusikakoolile pillide soetamine	300 000	
	Turu 8 spordihoone juurdeehituse jõusaali sisustus	99 000	
	Veski spordibaas	695 000	
	Eesti Kontsert	600 000	
	Tartu Ülikool (Toomkiriku konserveerimine)	1 000 000	
	SA Tartu Jaani Kirik	4 000 000	
	Pauluse kirik (ehitustööde projekteerimine)	500 000	
	OÜ Elikante (restaureerimistoetus Jaani 8)	2 000 000	
	Tartu Vanausuliste Kogudus (vee- ja kanalisatsioonitorustik)	100 000	
	Tartu Kirjanduse Maja (hoone fassaadi renoveerimine)	200 000	
	SA Tähtvere Puhkepark (ruumide remont)	900 000	
	TÜ Botaanikaaed (päikesepatareide soetamine, ruumide remont)	100 000	

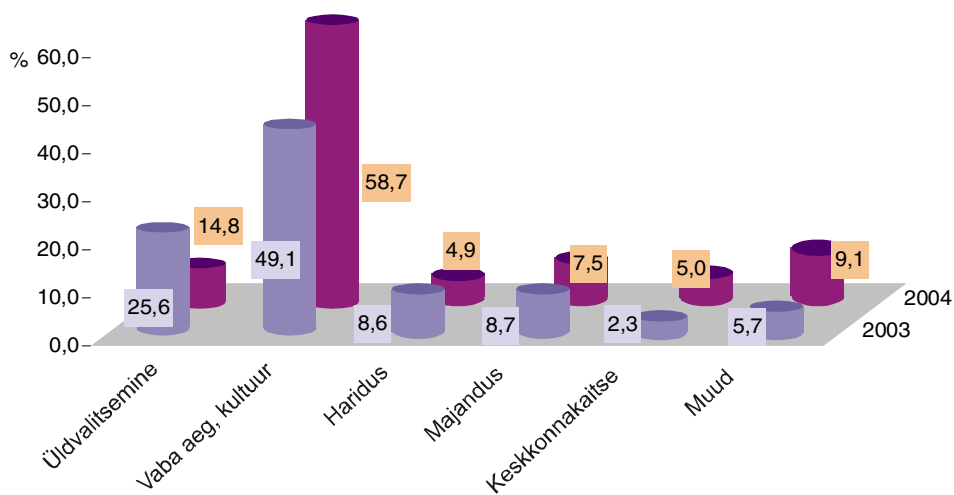
	H. Elleri Muusikakool (kontserdisaali remont)	100 000	
	Tartu Salemi Baptisti Kogudus (kirikutorni ehituse toetus)	100 000	
	Mänguasjamuuseum	330 214	
	O. Lutsu nim Keskraamatukogu katuse remont	1 017 029	
	Lastekunstikooli (Tiigi 61) projekteerimine	344 760	
	Anne Noortekeskuse (Uus 56) hoone projekt	247 800	
	AHHAA keskuse projekteerimine	233 525	
	Spordihoone (Turu 8) juurdeehitus	11 809 992	
	Monumentide rajamine (V. Reimani "Isa ja poeg", K. A. Hermannini hauatähis, Kivisilla infotahvel)	710 496	
	E. Tubina monumendi projekteerimine	117 200	
	I Muusikakooli (Tähe 5) katus	72 871	
	Tartu Spordimaja projekteerimine	560 500	500 000
	E. Vilde ja O. Wilde kaksikkuju Iirimaale	442 386	300 000
	SA Tartu Kultuurkapital (A. Vahtrapuu stipendiumifond)	159 600	
	Supilinna park (valgustus ja rattaraja drenaaž)	1 799 092	
	Tähtvere dendropargi valgustus	360 050	
	Mänguväljakute rajamine	349 510	
	Tamme staadioni pallimänguväljakud	1 003 906	
	Annelinna jalgpalliväljaku kunstmuru	138 768	
	Anne kanali suplusranna rekonstrueerimise projekteerimine	88 500	
	Restaureerimistoetus	420 000	
	Võimlemisvaipade ostmine	100 000	
Haridus		42 368 481	14 784 193
	Lasteaia Sirel (Lubja 14) juurdeehitus	1 194 109	
	Lasteaed Kivike	184 613	
	Lasteaed Pääsupesa	374 517	
	Kesklinna Lastekeskus	344 467	
	Kutsehariduskeskuse (Kopli 1) renoveerimine	2 988 156	
	Kivilinna Gümnaasiumi renoveerimine	11 893 197	8 537 153
	Forseliuse Gümnaasiumi renoveerimine	988 310	
	H. Masingu Kooli (Vanemuise 33) renoveerimine	5 687 540	5 687 540
	Slaavi Gümnaasium	201 990	
	Tamme Gümnaasium	197 900	
	Koolidele infotehnoloogia soetamine	1 202 160	
	Toitlustusplokkide renoveerimine	5 307 153	
	sh Raatuse Gümnaasium	1 426 171	
	Veeriku Kool	1 449 877	
	Annelinna Gümnaasium	1 299 752	
	Kunstigümnaasium	684 056	
	Descartes`i Lütseum	447 297	
	Toitlustusplokkide seadmete ja sisustuse soetamine	562 315	
	sh Kunstigümnaasium	93 182	
	Raatuse Gümnaasium	207 328	
	Veeriku Kool	261 805	
	Haridusasutuste remondi projekteerimine	1 485 239	
	Ettekirjutised	1 442 876	

	sh koolieelsed lasteasutused	626 400	
	põhikoolid ja gümnaasiumid	816 476	
	Ettenägematute avariide likvideerimine	2 823 003	
	Küttesüsteemid	319 851	
	Koolide spordiväljakute renoveerimine	700 000	
	sh M. Härma Gümnaasium	603 240	
	M. Reiniku Gümnaasium	96 760	
	Lasteasutuste inventari ja seadmete soetamine	191 571	
	Kutsehariduskeskusele seadmete soetus	559 500	559 500
	Haridusasutuste territooriumide asfalteerimine	122 012	
	Tartu Ülikooli ühiselamute programmi toetus	2 301 000	
	Eesti Põllumajandusülikooli ühiselamute programmi toetus	699 000	
	Tartu Ülikooli peahoone vundamendi kindlustus	350 000	
	Tartu Maarja Kooli projekteerimistööd	248 000	
	Sotsiaalne kaitse	11 076 450	
	Hooldekodu vana hoone (Liiva 32) rekonstrueerimine	1 254 906	
	Vaimse Tervise Hooldekeskuse renoveerimise projekt	57 938	
	MTÜ Vahtramäe Mäe-Kodu heakord, mänguväljakud	394 340	
	Tartu Laste Turvakodu katuse remont	590 057	
	Nõlvaku 12 hoone ost	1 006 633	
	Anne Päevakeskuse hoone remont	7 507 697	
	Päevakeskusele Kalda inventari soetamine	31 998	
	Päevakeskusele Tähtvere inventari soetamine	37 931	
	Hooldekodule (Liiva 32) arvuti ja köögiinventari soetamine	59 951	
	Puuetega Inimeste Koja ruumide remont	120 000	
	Päevakeskuse Tähtvere internetipunkti arvuti soetamine	15 000	

Linnaelarve investeeringute jaotus 2003. ja 2004. aastal



Eraldamised reservfondist valdkondade lõikes 2003. ja 2004. aastal (kogumaht 2003. aastal 5,7 ja 2004. aastal 8,0 mln krooni)



TARTU LINNA JUHTIMINE

13. juunil 2004 toimus Euroopa Parlamendi valimine. Eestist valiti kuus liiget viieks aastaks. Tartlaste tavapärase tagasihoidlik valimisaktiivsus oli seekord Eesti keskmisest kahe protsendi võrra suurem – 29%. Tartlaste tugeva poolehoidu pälvis Toomas Hendrik Ilves 6903 häälega, arvestava toetuse said Tunne-Välde Kelam 1305 ja Toomas Savi 1228 häälega. Neist said Euroopa Parlamendi liikmed.

49-liikmelise Tartu linnavolikogu valimised toimusid 20. oktoobril 2002.

Kõrvutades toonase kohtadejaotusega (Reformierakond – 23, Isamaaliit – 9, Res Publica – 8, Keskerakond – 6 ja Mõõdukad, nüüdse nimega Eesti Sotsiaaldemokraatlik Erakond – 3) oli Res Publica ja Keskerakonna fraktsioon 2004. aasta lõpuks ühe liikme võrra vähenenud. Berk Vaher ja Tõnu Kauba jätkasid volikogus tööd sõltumatute saadikutena.

Volikogu komisjonide arv vähenes kahe võrra - nüüd on üheksa alalist komisjoni: arengu- ja planeerimiskomisjon, linnamajanduskomisjon, linnavarakomisjon, rahanduskomisjon, kultuuri- ja noorsookomisjon, õigus- ja korrakaitsekomisjon, sotsiaalkomisjon, linna sümboolika, mälestusmärkide ja nimekomisjon ning revisjonikomisjon. Ajutine vanglakomisjon lõpetas tegevuse 2003. aastal. 2004. aastal otsustas volikogu lõpetada haridus- ja kultuurikomisjoni ning laste- ja noorsookomisjoni tegevuse ja moodustas hariduse-, kultuuri- ja noorsooküsimustega tegelemiseks kultuuri- ja noorsookomisjoni.

Seoses Andrus Ansipi asumisega majandus- ja kommunikatsiooniministri ametisse vabastas volikogu ta 23. novembril 2004 Tartu linnapea ametist ning valis uueks linnapeaks seni haridus- ja kultuurivaldkonda kureerinud abilinnapea Laine Jänese. Reformierakonna ja Keskerakonna koalitsioon jäi püsima. Linnavalitsuse liikmetena jätkasid abilinnapead Anto Ili, Hannes Astok, Sven Illing ja Vladimir Šokman. Uueks abilinnapeaks haridus- ja kultuurivaldkonnas kinnitati senine haridusosakonna juhataja Georg Aher.

Olulisemate 2004. aastal vastu võetud dokumentidena võib nimetada Tartu linna kultuuri ja spordi arengukava aastateks 2004-2007, noorsootöö arengukava aastateks 2004-2007 ja jäätmekava aastateks 2005-2009. Jätkati üldplaneeringu muutmise protsessi, asuti koostama linna keskkonna arengukava, vähekindlustatud perede esimesse klassi minevatele lastele hakati maksta aabitsatoetust.

Volikogu nimetas Tartuga tihedates sidemetes oleva 15 linna ametlikult oma sõpruslinnadeks. Tartu sõpruslinnadeks on nüüdsest Tampere, Uppsala ja Lüneburgi kõrval ka Pihkva Venemaal, Veszprém Ungaris, Kaunas Leedus, Deventer ja Zutphen Hollandis, Ferrara Itaalias, Salisbury Ameerika Ühendriikides, Turu ja Hämeenlinna Soomes, Baerum Norras, Frederiksberg Taanis ja Hafnarfjörður Islandil.

Volikogu otsustas lõpetada linnavalitsuse hallatava asutuse Tartu Teatrilabor tegevuse. Teatrilabori valitsemisel olev vara anti tasuta sihtasutusele Eesti Teatri Festival, kes võttis üle teatrilabori ülesanded teatrifestivali "Draama" ja muude Tartu kultuuriürituste korraldamisel.

Ka otsustas volikogu lõpetada Annemõisa kooli tegevuse. Kooli hoone (Kaunase pst 70) läks Kivilinna gümnaasiumi kasutusse.

Linnavolikogu kinnitas alates 1. jaanuarist 2004 volikogu kantselei ja linnavalitsuse ametikohtade arvuks 289,5, 1. jaanuariks 2005 aga 298,5. Suurenemise tingis peaasjalikult muudatus seadusandluses, mis pani omavalitsustele kohustuse kehtestada kord ja tingimused, mille alusel korraldada puuetega inimeste hooldust oma territooriumil. Sotsiaalabi osakonna kõik viis piirkonnakeskust said täiendust ühe hoolduse korraldamisele spetsialiseerunud sotsiaaltöötaja näol.

Aasta jooksul tehti linnavalitsuse struktuuris mitmeid sisemisi muudatusi. Linnakantselei sisekontrolliteenistuse koosseisust kaotati üks siseaudiitori ametikoht ja moodustati dokumendiregistri järelevalve peaspetsialisti ametikoht, infotehnoloogia teenistusest kaotati üks spetsialist-tehniku ametikoht ja moodustati välissuhete teenistuses täiendav peaspetsialisti ametikoht.

Arhitektuuri ja ehituse osakonnas moodustati neli teenistust, juhataja ülesannetest viidi linnaarhitekti ülesanded arhitektuuri- ja linnakujundusteenistuse juhataja pädevusse ja loodi kultuuriväärtuste vanemspetsialisti ametikoht. Autojuhi koht kaotati linnavarade osakonnas. Aasta lõpuga lõpetati ka omandireformi teenistuse tegevus. Väiksemaid ümberkorraldusi oli veelgi, näiteks said mitmed poole koormusega ametikohad täiskoormuse.

Linnaarsti teenistus kolis Munga 5 hoonest Küüni 3 maja neljandale korrusele, kuhu sai ruumid ka sotsiaalabi osakonna raamatupidamisteenistus. Sellega viidi lõpule linnavalitsuse struktuuriüksuste koondamine Raekoja platsil ja Küüni tänaval paiknevatesse linnavalitsuse hoonetesse.

Avati sotsiaalhoolekande kompleks aadressil Kaunase pst 22. Hoones on täidetud kõik invanõuded, keskusesse pääseb ka ratastoolis külastaja. SA Vaimse Tervise Hooldekeskus avas seal päevahoiduskeskuse vaimse tervise ja mäluprobleemidega eakatele. Päevakeskus Kalda (endine asukoht Kalda tee 40) jätkab uutes ja avaramates ruumides päevase huvitegevuse korraldamist Annelinna eakatele. MTÜ Öökull avas päevakeskuse lastele, pakkudes õpiabi ja päevast huvitegevust vähekindlustatud perede lastele

2004. aasta jooksul võttis volikogu vastu 35 määrust ja 136 otsust, linnavalitsus 33 määrust ja 472 korraldust. Iseseisvate korralduste väljaandmise õigus oli ettevõtluse, linnamajanduse ja sotsiaalabi osakonnal – vastu võeti vastavalt 537, 492 ja 2954 korraldust.

2004. aasta suurimad tööd Tartu linnas tehti ühisveevärgi ja kanalisatsiooni vallas. Aasta algul käivitati valdavalt eurorahade toel Anne joogiveepuhasti, mis muudab kvaliteetsemaks enam kui poolte tartlaste joogivee. Aprillikuus avati tunnelkollektor Kesklinna-2, mille kasutuselevõtuga suunatakse 100% Tartu Veevärgi kanaliseeritavast reoveest puhastile ning Emajõgi saab oluliselt puhtamaks.

Kevadel sai mänguasjumuuseum kümneaastase tegevuse järel uue avara kodu Jaani kiriku naabruses.

Sügisel alustati töid kesklinnas, et korrastada Rüütli tänav ja anda sellele atraktiivne väljanägemine. Tänav saab nii originaalse mitmevärvilise sillutise, istepingid, haljastuse kui ka uue valgustuse. Tööd jätkuvad 2005. aastal.

Turu tänava spordihoone sai uue võistlusaali.

Tartu linnale kuuluva Anne Turu aktsiad võõrandati enampakkumisel alghinnaga kuus miljonit krooni.

Lisaks mitu aastat edukalt kulgenud kampaniale "Heade värvide linn" alustati kampaniat "Piiardeiad korda".

Tartu linna päeval, 29. juunil taasavati Villem Reimani monument (autor Matti Varik), mis seisab Toomemäel ohvrikivi lähedal. Samas kohas oli ka skulptor Amandus Adamsoni 1931. aastal loodud V. Reimani mälestussammas. Küüni tänavale paigutati Ülo Öuna 1977. aastal loodud kaksikskulptuur "Isa ja poeg". Euroopa Liiduga liitumise puhul kingiti Eesti riigi ja tartlaste poolt Iirimale Tartus asuva Vildede kaksikuju koopia (autor Tiiu Kirsipuu).

Hästi õnnestus suvine Tartu laulupidu – nii kuulajate hulga kui ka kunstiliselt taseme, lisaks ka ilma poolest.

UNICEFi Eesti Rahvuskomitee tunnistas Tartu laste- ja noortesõbralikuks linnaks.

Koostöös ASga Tartu Veevärk käivitus veebruaris Tartu heakorratelefoni 1789.

Jaauanuaris käivitus Tartus ID-kaardil põhinev piletisüsteem, mis võimaldab bussipiletina kasutada Eesti ID-kaarti.

2004. aasta suvel pidas Tartu linnavalitsus esimese elektroonilise istungi, kus kohapeal raekojas viibis vaid üks linnavalitsuse liige, teised osalesid interneti vahendusel.

Tartu on esimene linn Eestis, kus linnavalitsus toetab süsteemselt interneti tasuta kasutamist linlaste seas. 2004. aasta lõpus eraldas linn raha kuni 15 söögikoha traadita internetiga varustamiseks.

Tartu linna koduleht www.tartu.ee muutus veelgi mitmekeelsemaks – eesti, inglise ja soome keelele lisandusid saksa ning vene keel.

2004. aasta väarikaimaks teoks hääletasid tartlased tunnelkollektori valmimise. Eelmise aasta tegu – Turusild – tunnistati ajakirja "Ehitaja" konkursil "Aastaehitis 2003" Eesti parimaks rajatiseks.

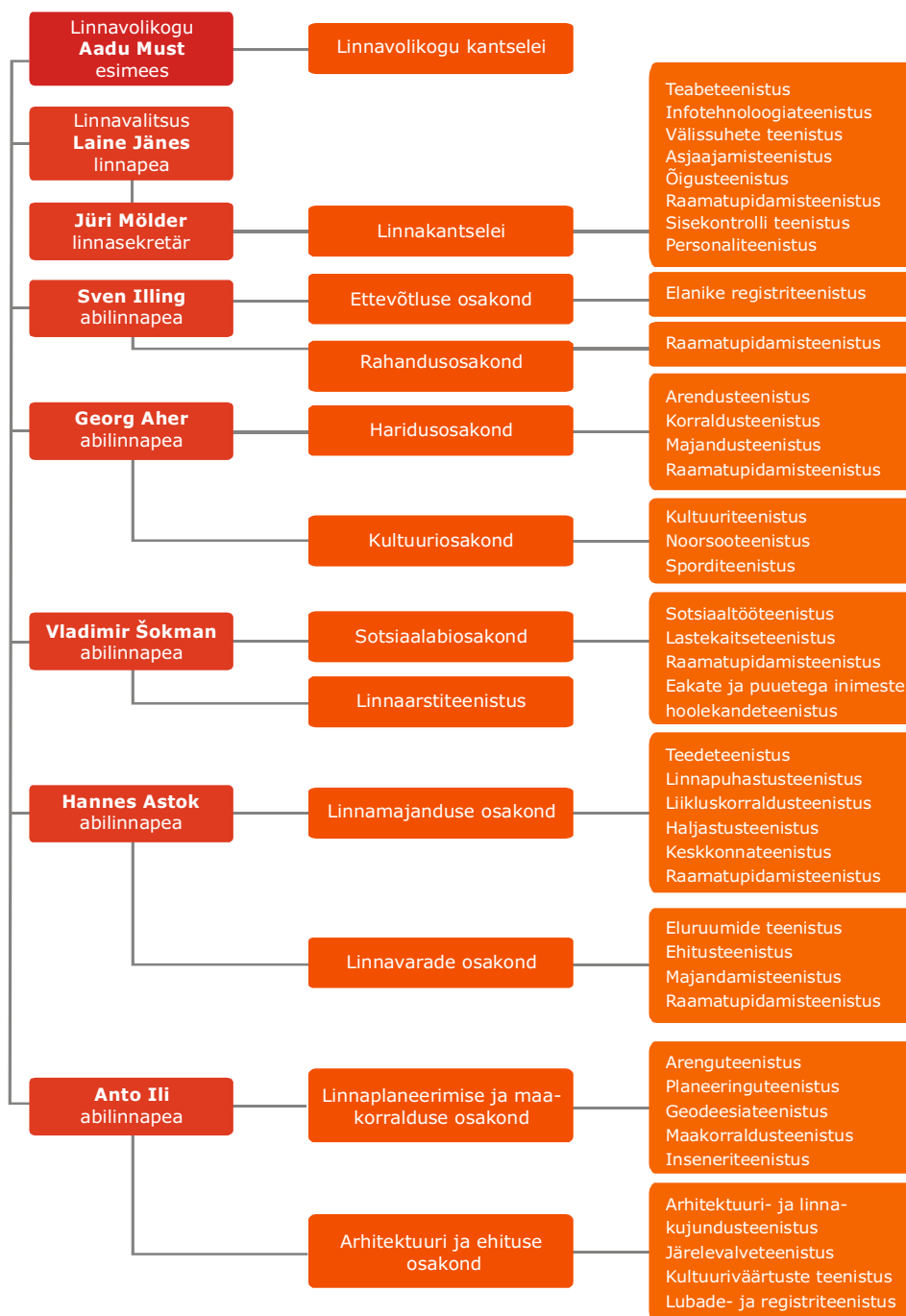
Statistikaameti väljaandes "Linnad ja vallad arvudes 2004" tutvustatakse uurimust, kus Eesti 241-le kohalikule omavalitsusüksusele arutati kaheksal demograafilisel ja majanduslikul näitajal põhinev elujõulisuse indeks ning moodustati selle põhjal kohalike omavalitsusüksuste pingerida. Analüüsi kohaselt on Eesti elujõulisim kohalik omavalitsusüksus Viimsi vald, teisel kohal Tallinn, Tartu linn on kuuendal kohal.

Tartu linna aukodanikud ja Tartu Tähe kavalerid nimetab volikogu. Aukodaniku nimetused koos sellega kaasneva Tartu Suurtähega ja Tartu Tähed antakse üle 23. veebruaril Eesti Vabariigi aastapäevale pühendatud kontsert-aktusel Vanemuise kontserdimajas. 2004. aastal said Tartu linna aukodanikeks ja Tartu Suurtähe kavalerideks astrofüüsik Jaan Einasto, neuroloog Ain-Elmar Kaasik ning koorijuht Alo Ritsing. Teenetemärgi Tartu Täht kavalerideks nimetati Tartu linnamuuseumi endine direktress Heivi Pullerits, Tartu ja Uppsala sõprussidemete arendaja Solveig Nilsson ning kirurgia emeriitprofessor Endel Tünder.

Tartu medali kavalerideks nimetas linnavalitsus Bengt Ingvar Bylundi, Erna Bostoni, Nils Bernhard Sachrise, Jüri Samarütli, Tiina Talviku, Lembit Allikmetsa, Allan Liimi, Endel Eduard Taniloo ja Tiia Toometi.

2004. aasta jaanuaris kohtusid linnajuhid Tartus viisakusvisiiti tegevate Riias resideeruvate 13 riigi suursaadikutega. Delegatsiooni kuulusid Austria, Kanada, Tšehhi, Taani, Soome, Prantsusmaa, Saksamaa, Norra, Slovakkia, Rootsi, Suurbritannia ja Ameerika Ühendriikide suursaadikud ning Euroopa Liidu suursaadik Lätis. Üksikvisiite tegid Tartusse järgmised suursaadikud: Soome suursaadik T. E. hr Jaakko Blomberg, Iiri suursaadik Sean Farrell, Ukraina suursaadik T. E. hr Mykola Makarevych, Rumeenia suursaadik T. E. hr Neagu Udrouiu, Ameerika Ühendriikide Eesti suursaadik T.E. pr Aldona Wos ja Austria suursaadik T.E. hr Jakub Forst-Battaglia.

JUHTIMISSKEEM



LISAD

Suurimad tööandjad riigi- ja kohaliku omavalitsuse asutuste hulgas

(töötajate arv Tartus seisuga 31.12.)

Jrk nr	Asutus	2003	2004
1.	Tartu Ülikooli Kliinikum	3196	3361
2.	Tartu Ülikool	2860	2941
3.	Eesti Põllumajandusülikool	718	721
4.	Lõuna Politseiprefektuur	361	392
5.	Teater Vanemuine	338	355
6.	Tartu Vangla	321	327
7.	Tartu Linnavalitsus	299	307
8.	Tartu Kutsehariduskeskus	263	280
9.	Põllumajanduse Registrite ja Informatsiooni Amet	170	225
10.	Tartumaa Päästeteenistus	115	115
11.	O. Lutsu nim Tartu Linna Keskraamatukogu	114	113
12.	Haridus- ja Teadusministeerium	112	113
13.	Maksu- ja Tolliameti Lõuna Maksukeskus*	...	103

* 2003. a andmed puuduvad, asutus eksisteerib alates 1.01.2004. a.

Tartu Linnavalitsuse tellimisel valminud uurimistööd 2004. aastal

1. L. Aleksandrovaite. Tartu elanike juurdepääs avalikele haljasaladele ning avalike haljasalade kvaliteedi analüüs.
2. ARC Projekt OÜ. Muinsuskaitse eritingimused Tartu Supilinna tänavaruumi visuaalsete elementide kavandamiseks ja ehitustegevuseks ühisobjektide kaitsevööndites.
3. OÜ Eesti Keskkonnauuringute Keskus. Õhu mõõtmised Tartus 25.05.-16.06.2004.
4. Eesti Veeprojekti OÜ. Vana-Ihaste territooriumilt pinnavee ärajuhtimise põhiskeem.
5. Inseneribüroo STRATUM. Tartu linna liiklus 2004.
6. AS K & H. Supilinna kuivenduse ja sademevee kanalisatsioonisüsteemid.
7. K. Kõiv. Tartu noorte vaba aja veetmise võimalused ja vajadused.
8. K. Kõivik. Juurdepääs avalikele haljasaladele ja kohalikele põhiteenustele. Indikaator nr A.4.
9. K. Kõivik. Elanike rahulolu oma linnaga. Elanike üldine rahulolu erinevate aspektidega. Indikaator nr A.1.
10. K. Kõivik. Kohalikud liikumisvõimalused ja reisijatevedu. Indikaator nr A.3.
11. K. Kõivik. Tartu linna sotsiaaltoetuste taotlejad aastatel 2002-2003.
12. OÜ Laas & Laas. Alati kaunis ülikooli- ja hansalinn. Tartu turismiuuring.
13. A. Masso. Tartu munitsipaalühikoolide lapsevanemate küsitlus.
14. Price Waterhouse Coopers. Tartu Tööstuspark. Tasuvus- ja turuanalüüs.
15. P. Pällin. Välisturule minemise võimalused ja ohud.
16. AS Tartekplus. Tartu linnas Sõpruse pst-Pikk tn-Kalda tee ristmiku ja Sõpruse pst-Raua tn-Kalevi tn-Jõe tn ristmike liiklusuuring.
17. Tartu LV EVO. Export Catalogue. Tartu County and Põlva County. Estonia 2004.
18. ES Turu-uuringute AS. Eesti linnad külalise pilguga.
19. TÜ inimgeograafia õppetooli keskkonnaplaneerimise töörühm. Ilmastikutingimuste varieeruvusest tulenevad tulvaveeriskid Tartus.
20. TÜ inimgeograafia õppetooli keskkonnaplaneerimise töörühm. Tartu linna riskianalüüsi ruumiline sidumine ja analüüs.

Tartu linna 2003. ja 2004. aasta arengutaseme näitajad

Näitaja	2003		2004	
	Absoluutarv	Osatähtsus %	Absoluutarv	Osatähtsus %
Linna territoorium, ha	3880,0	100,0	3880,0	100,0
Maakasutus sihtotstarbe järgi, ha				
elamumaa	1093,4	28,2	1106,1	28,5
ärimaa	217,2	5,6	223,4	5,7
tootmismaa	336,2	8,7	353,0	9,1
ühiskondlike hoonete maa	227,3	5,8	235,7	6,1
üldmaa	867,2	22,3	860,6	22,2
veekogude maa	131,9	3,4	131,9	3,4
transpordimaa	519,6	13,4	504,0	13,0
riigikaitsemaa	42,7	1,1	42,7	1,1
maatulundusmaa	45,2	1,2	39,9	1,0
sihtotstarbeta maa	399,3	10,3	382,7	9,9
Maakasutus omandivormi järgi, ha				
eramaad (kinnistatud)	1838,3	47,4	1891,1	48,7
munitsipaalmaad	406,0	10,5	433,8	11,2
riigimaad	100,5	2,6	98,5	2,5
omandiks vormistamata senine maakasutus	1535,2	39,5	914,5	23,6
ülejäanud linna territoorium	542,1	14,0
Linna rahvastik				
Linna elanike üldarv (elanike registri andmed)	100 482	100,0	100 872	100,0
naisi	56 454	56,2	56 488	56,0
mehi	44 028	43,8	44 384	44,0
Sündivus 1000 elaniku kohta	12,1		12,8	
Asustustihedus in/km ²	2590		2600	
Töövõimeline elanikkond vanuses 16 aastat kuni pensioniiga	62 628		63 043	
Registreeritud töötajad	5094		4822	
Pangad	5		5	
neist peakontorid	-		-	
Majutusasutused	36		40	
neist hotelle	8	22,2	8	20,0
Voodite üldarv	1140		1230	
neist hotellides	626	54,9	662	53,8
Linna eelarve tulud kokku kroonides	959 976 060	100,0	1 031 171 300	100,0
sh üksikisiku tulumaks	377 316 259	39,3	432 400 700	41,9
maamaks	13 929 409	1,5	13 955 100	1,4
kohalikud maksud	5 305 372	0,6	6 742 400	0,6
kaupade ja teenuste müük	60 462 972	6,3	78 163 800	7,6
tulu varadelt	13 719 011	1,4	16 187 200	1,6
toetused	315 377 774	32,8	301 490 900	29,2
muud tulud ja aasta alguse jäägid	37 265 263	3,9	50 629 700	4,9
finantstehingud	136 600 000	14,2	131 601 500	12,8

Näitaja	2003		2004	
	Absoluutarv	Osatähtsus %	Absoluutarv	Osatähtsus %
Tulud elaniku kohta kroonides	9554		9760	
Linna eelarve kulud kokku kroonides	913 495 874	100,0	975 249 000	100,0
sh haridus	384 443 263	42,1	425 920 100	43,7
Vaba aeg, kultuur	114 363 429	12,5	114 951 600	11,8
tervishoid	5 444 357	0,6	4 248 100	0,4
sotsiaalne kaitse	74 168 367	8,1	61 384 600	6,3
linnamajandus	170 129 198	18,6	136 316 200	14,0
keskkonnakaitse	35 342 900	3,6
muud kulud	961 392	0,1	984 900	0,1
finantstehingud	92 448 979	10,1	108 188 400	11,1
üldvalitsemine	71 536 889	7,9	87 912 100	9,0
Kulud elaniku kohta kroonides	9091		9668	
Transport, side, kommunikatsioon				
Tänavate pikkus, km	321,6		327,6	
Asfaltbetoonkattega tänavate pikkus, km	247,2	76,9	250,9	76,6
Bussiliinidega kaetud tänavate pikkus, km	83,5	26,0	84,4	
Bussiliinide pikkus, km	487		489	
Bussipeatuste arv	260		256	
neist ootepaviljonidega	135	51,9	135	52,7
Ühistranspordi piletiga sõitude arv tuhandetes	11 446		11 145	
Sõiduautode arv 100 elaniku kohta	27,5		29,3	
Elamud				
Ekspluatatsiooni antud elamuid (sh eramud)	73		80	
Ekspluatatsiooni antud uute elamute (sh eramute) kasuliku pinna suurus, m ²	24 926		43 941	
Sotsiaalhoolekanne				
Sotsiaalhoolekandeasutused	12		13	
neist lastele	6	50,0	6	46,2
Koduhooldusel olevad vanurid ja puudega inimesed	264		285	
Pensionisaajad	26 147		26 362	
Vanemliku hoolitsuseta lapsed	200		305	
neist esmakordselt arvele võetud	53	26,5	52	17,0
Haridus				
Üldhariduskoolid	27		26	
neis õpilasi	16 119		15 507	
sh teises vahetuses	1016	6,3	1002	6,5
Kutseõppeasutused	6		7	
neis õpilasi	2648		3303	
Huvikoolid	8		8	
neis õpilasi	1652		1558	
Koolieelsed lasteasutused	31		31	
neis lapsi	4657		4741	
Kolledžid ja ülikoolid	12		11	
neis üliõpilasi	21 879		22 372	
Kultuuriasutused				
Teatrid	4		4	
istekohad	1376		1390	

Näitaja	2003		2004	
	Absoluutarv	Osatähtsus %	Absoluutarv	Osatähtsus %
külastused	126 991		156 905	
Kinod	2		2	
istekohad	602		508	
külastused	...		136 156	
Muuseumid	18		18	
külastused	252 359		236 970	
Rahvaraamatukogud	4		4	
teavikud	754 602		709 975	
registreeritud lugejad	36 447		35 984	
külastused	560 158		572 509	
laenutused, teavikud aastas	1 184 540		1 194 982	
Puhke- ja spordiasutused				
Spordisaalid	47		49	
Staadionid	5		6	
Siseujulad	6		5	
Looduslikud supluskohad	3		3	
Spordiklubid	136		162	
Keskkonnakaitse				
Ühisveevärgi teenuste kasutajad	96 000		96 000	
Veevärgi pikkus, km	201		224	
Kanaliseerimisvõrgu pikkus, km	227		243	
Puhastatud reovee osatähtsus tekkinud reoveest		91,0		98,0
Prügilatesse ladestatud jäätmed kokku, tonni	54 299		64 323	
sh kodumajapidamise jäätmed	18 842	34,7
Taaskasutatud püsijäätmed	83 259		158 297	
Korraldatud jäätmeveoga kompostitud jäätmed, tonni	4038		3621	
Paiksetest saasteallikatest välisõhku paisatud saasteainete kogused aastas, tonni				
tahked osad	251		...	
vääveldioksiid (SO ₂)	33		...	
süsinikoksiid (CO)	535		...	
süsinikdioksiid (CO ₂)	108 427		...	
lämmastikoksiidid (NO _x)	186		...	
lenduvad orgaanilised ühendid (LOÜ)	287		...	
Välisõhu saastetaseme kalendriaasta keskmised väärtused Tartu linna seirepunktis (Turu-Riia ristmik), µg/m ³				
lämmastikdioksiidid (NO ₂)	29,5		39	
Registreeritud kuriteod 10 000 elaniku kohta	334		338	
neist avastatud	179	53,6	221	65,4

Tartu Linnavalitsus

Raekoda
Tartu 50089
Tel 736 1111, faks 736 1106
e-post: LV@raad.tartu.ee
http://www.tartu.ee

Käesoleva trükise ettevalmistamiseks moodustas Tartu Linnavalitsus töörühma (Malle Blumenau, Ave Elken, Rein Haak, Külli Hansen, Kunnar Jürgenson, Sirje Kree, Tiina Kruuse, Tiina Ligi, Viivi Maremäe, Karin Pihl, Riho Sulp, Elvi Tani ja Krista Vahter), kes Anto Ili juhtimisel koostas lühiülevaate "Tartu 2004".

Asend ja keskkond	Linnamajanduse osakond Linnakantselai teabeteenistus
Maakasutus	Linnaplaneerimise ja maakorralduse osakond
Linnaehituslikud toimingud	Arhitektuuri ja ehituse osakond Linnaplaneerimise ja maakorralduse osakond
Rahvastik	Ettevõtluse osakonna elanikeregistri teenistus
Ettevõtlus. Tööturg	Ettevõtluse osakond
Linnavara	Linnavarade osakond Rahandusosakond
Haridus	Haridusosakond
Teadus- ja arendustegevus	Linnakantselai teabeteenistus
Tervishoid	Linnaarstiteenistus
Hoolekanne	Sotsiaalabi osakond
Kultuur	Kultuuriosakond
Turvalisus	Linnaplaneerimise ja maakorralduse osakond
Eelarve	Rahandusosakond
Tartu linna juhtimine	Linnakantselai teabeteenistus
Lisad	Linnaplaneerimise ja maakorralduse osakond

Toimetaja: Krista Vahter, e-post: Krista.Vahter@raad.tartu.ee, tel 736 1161
Keeletoimetaja: Lilian Lukka, e-post: Lilian.Lukka@raad.tartu.ee, tel 736 1212

Märkide seletus

...	andmeid ei ole saadud
..	mõiste pole rakendatav
-	nähtust ei esinenud
0	näitaja väärtus väiksem kui pool kasutatud määrtühikut